



# Vold i opdragelsen

En kvantitativ beskrivelse af mødres vold mod børn med udgangspunkt  
i Årgang 95 - Forløbsundersøgelsen af børn født i 1995

SIGNE BOE RAYCE  
MARIA HEDEMARK POULSEN  
KIRSTINE KARMSTEEN

KØBENHAVN 2016

VOLD I OPDRAGELSEN  
EN KVANTITATIV BESKRIVELSE AF MØDRES VOLD MOD BØRN MED UDGANGSPUNKT I  
FORLØBSUNDERSØGELSEN AF DANSKE BØRN FØDT I 1995  
Afdelingsleder: Anne-Dorthe Hestbæk  
Afdelingen for børn og familie

© 2016 SFI – Det Nationale Forskningscenter for Velfærd

SFI – Det Nationale Forskningscenter for Velfærd  
Herluf Trolles Gade 11  
1052 København K  
Tlf. 33 48 08 00  
sfi@sfi.dk  
www.sfi.dk

SFI's publikationer kan frit citeres med tydelig angivelse af kilden.

# INDHOLD

<b>1</b>	<b>INDLEDNING</b>	<b>5</b>
	Formålet med dette notat	6
<b>2</b>	<b>UNDERSØGELSENS DATA OG VARIABLE</b>	<b>9</b>
	Data	9
	Hvordan spørger vi til opdragelse og anvendelse af vold?	10
	Hvornår er straf egentlig vold?	13
<b>3</b>	<b>BRUG AF VOLD I OPDRAGELSEN</b>	<b>17</b>
	Brug af vold i opdragelsen af børn og unge	17
<b>4</b>	<b>VOLD I OPDRAGELSEN: RISIKOFAKTORER OG KONSEKVENSER</b>	<b>29</b>
	Socioøkonomiske og sociale riskofaktorer	29
	Opdragelsesvanskeligheder, manglende overskud, konflikter og vold i opdragelsen	35
	Lavt selvværd, depressive symptomer og selvskade blandt unge udsat for fysisk vold i opdragelsen	41

<b>5</b>	<b>SFI-UNDERSØGELSER OM FORÆLDRES VOLD MOD BØRN</b>	<b>45</b>
	Vold og seksuelle overgreb mod børn og unge i Danmark 2016	45
	Vold mod førskolebørn og barrierer for indberetning af mistanke om vold	49
	Forældreskab og opdragelsesvanskeligheder	50
<b>6</b>	<b>OPSAMLING OG KONKLUSION</b>	<b>53</b>
	Opsamling	53
	Metodemæssige overvejelser og forbehold	55
	Vurdering af undersøgelsens resultater	57
	<b>BILAG</b>	<b>59</b>
	Bilag 1 Beskrivelse af baggrundsvariable	60
	<b>LITTERATUR</b>	<b>63</b>

## INDLEDNING

Ifølge FN's verdensmål for 2030 skal alle mennesker kunne leve i et samfund, som beskytter dem mod kriminalitet og vold (FN, 2015). Dette gælder også børn, og målet er således, at vold mod børn skal udryddes inden 2030. Temaet for børnerettighedsdagen 2016 er i år 'Stop vold mod børn'. I forbindelse med dagen samarbejder Red Barnet, DR, Børns Vilkår og Børnerådet om en kampagne (#stopvoldmodbørn) støttet af Trygfonden, der skal sætte fokus på at stoppe fysisk og psykisk vold mod børn. Som led i denne kampagne har Red Barnet bedt SFI – Det Nationale Forskningscenter for Velfærd udarbejde dette notat om forældres brug af vold i opdragelsen.

I Danmark blev revselsesretten ophævet i 1997, og det har siden da været forbudt at slå børn som led i opdragelsen. Alligevel viser SFI's seneste voldsundersøgelse, at børn stadig oplever vold i hjemmet (Oldrup m.fl., 2016). Undersøgelsen 'Vold og seksuelle overgreb mod børn og unge i Danmark 2016', som er en landsdækkende og repræsentativ spørgeskemaundersøgelse blandt knap 2.000 8.-klasses-elever, at hver tolvte elev (ca. 8 pct.) har været udsat for psykisk vold. Knap hver sjettede elev (17 pct.) har været udsat for en eller anden form for fysisk vold i hjemmet det seneste år (Oldrup m.fl., 2016). Andelen er således lavere end de 20 pct., man fandt, da undersøgelsen blev gennemført 4 år tidligere. Det er på baggrund af undersøgelsens resultater imidlertid for tidligt at konkludere, at vold mod børn er faldende. Vi kan blot konstatere, at et stort mindretal af børn stadig oplever vold fra deres primære omsorgsgivere.

Vold er et komplekst fænomen, der nogle gange opdeles i grov og mindre grov vold. Tager man udgangspunkt i Socialstyrelsens (se boks 1.1) samt WHO's definition (se boks 1.2) af vold og overgreb mod børn og unge, er hovedbudskabet dog, at der er tale om enhver handling

eller trussel, fysisk såvel som følelsesmæssig, der skræmmer, skader eller truer barnets helbred, udvikling og integritet (Krug m.fl., 2002; Socialstyrelsen, 2016).

---

### BOKS 1.1

Socialstyrelsens definition af vold mod børn og unge.

---

Vold er en handling eller trussel, der uanset formålet kan krænke en anden persons integritet, eller som skræmmer, smerter eller skader personen – uanset om personen er et barn eller en voksen. Volden kan have samme effekt på andre personer, der overværer eller overhører handlingen. Volden kan både være en bevidst handling eller en handling, der sker i affekt.

Uanset typen af vold, der begås mod et barn, så er der tale om en adfærd fra forældrene eller andre omsorgsgivere, som er ødelæggende for eller forhindrer udviklingen af et positivt selvbillede hos barnet. Enhver form for vold bringer barnets udvikling og sundhed i fare.

---

Kilde: Socialstyrelsens hjemmeside, august 2016.

---

### BOKS 1.2

WHO's definition af vold og overgreb mod børn.

---

'Child abuse or maltreatment constitutes all forms of physical and/or emotional ill-treatment, sexual abuse, neglect or negligent treatment or commercial or other exploitation, resulting in actual or potential harm to the child's health survival, development or dignity in the context of a relationship of responsibility, trust or power.'

---

Kilde: Krug m.fl. 2002.

I definitionerne ligger, at såvel psykisk som fysisk vold er omfattet. Det indgår også i definitionerne, at voldelige handlinger er vold uanset, hvad der er formålet med det, og uanset, om det er et barn eller en voksen, der udsættes for volden. Vold er således hverken mindre alvorligt eller mere acceptabelt, fordi det anvendes til at lære et barn, hvad der er rigtigt og forkert.

## FORMÅLET MED DETTE NOTAT

Fokus for dette notat er netop vold udøvet i forbindelse med opdragelsen af børn. I notatet beskrives mødres anvendelse af opdragelsesvold med udgangspunkt i SFI's børneforløbsundersøgelse, 'Forløbsundersøgelsen af danske børn født i 1995'. Formålet er:

- At undersøge forekomsten af opdragelsesvold ved henholdsvis 3-, 7-, 11- og 15-års-alderen samt graden af kontinuitet i opdragelsesvold, dvs. om vold i opdragelsen primært forekommer i én specifik periode af barndommen, eller om der er tale om vold gennem flere perioder af barndommen.

- At undersøge, om opdragelsesvold i højere grad forekommer i nogle socioøkonomiske og sociale befolkningsgrupper end andre.
- At undersøge, om dagligdags stressorer og vanskeligheder i relationen til barnet er relateret til anvendelse af vold i opdragelsen.
- At undersøge, hvordan børnenes selvrapporterede trivsel er ved 18-års-alderen afhængigt af, om de har været udsat for vold i opdragelsen eller ej.

Herudover præsenteres i et særskilt kapitel hovedresultater fra to større SFI undersøgelse af vold mod børn samt resultater fra en tidligere undersøgelse af forældreskab og senere opdragelsesvanskeligheder, der ligesom dette notat er baseret på SFI's Børneforløbsundersøgelse.





# UNDERSØGELSENS DATA OG VARIABLE

## DATA

Dette notat er baseret på tre datakilder. Først og fremmest data fra SFI's Børneforløbsundersøgelse på 1995-årgangen, som i dag har fået navnet 'Forløbsundersøgelsen af danske børn født i 1995'. Herudover anvendes der data fra SFI's 'Etniske minoritets-unge-undersøgelse' samt Registerdata fra Danmarks Statistik.

SFI'S FORLØBSUNDERSØGELSE AF DANSKE BØRN FØDT I 1995  
Børneforløbsundersøgelsen er en forløbsundersøgelse, hvor SFI har fulgt de samme 6.000 børn og deres familier, fra børnene blev født i 1995, og frem til de unge blev 18 år. Børnenes mødre er enten blevet interviewet eller har udfyldt et spørgeskema, da børnene var henholdsvis et halvt år, 3 år, 7 år, 11 år, 15 år og 18 år gamle. Børnene selv er blevet interviewet/har udfyldt spørgeskema ved 11-, 15- og 18-års-alderen. Vi anvender i dette notat mødrenes besvarelser fra 3-års-alderen og frem. Herudover indgår de unges besvarelser ved 15- og 18-års-alderen.

Deltagerne i forløbsundersøgelsen er tilfældigt udvalgt og kommer fra hele landet samt fra alle sociale lag. Alle børn er dog født af en mor, der i 1995 havde dansk statsborgerskab. Således indgår der kun få børn med anden etnisk baggrund end dansk. Af forældrene er det desuden fortrinsvis mødrene, der indgår i undersøgelsen. Kun hvis der ikke fandtes en mor i familien, eller hvis forældrene foretrak, at det var faren, der deltog, har far besvaret undersøgelsens spørgsmål. I 2014 var 93,7 pct. af de deltagende forældre barnets mor.

Blandt undersøgelsens 6.000 deltagere har 4.233 (70,5 pct.) mødre deltaget i mindst fem runder af undersøgelsen, hvilket i international

sammenhæng er usædvanligt højt. Blandt de unge har 56 pct. af de oprindelige 6.000 børn deltaget i alle tre runder som 11-, 15- og 18-årige. Yderligere 20 pct. af de unge har deltaget i to runder af undersøgelsen. Generelt gælder det, at svarprocenten blandt de unge, hvis mor trofast har deltaget i undersøgelsen, er høj. Til trods for at svarprocenten er relativt høj, peger en bortfaldsanalyse ved 18-års-alderen i retning af, der er social skævhed i frafaldet. Dette betyder, at unge med vanskeligheder af forskellig art er underrepræsenteret i Børneforløbsundersøgelsen, mens mere privilegerede unge er overrepræsenteret (Andersen, 2016).

En generel styrke ved Børneforløbsundersøgelsen er dog, at undersøgelsens forløbsdata giver mulighed for at undersøge, hvordan forhold i opvæksten påvirker børnenes udvikling som barn, ung og ung voksen. Det betyder også, at det er muligt at undersøge, hvordan anvendelsen af vold i opdragelsen udvikler sig i løbet af børnenes opvækst og herunder, hvor vedvarende anvendelsen af vold er. Besvarelserne fra både mor og barn betyder, at såvel morens som barnets opfattelse kan belyses.

#### REGISTERDATA

Vi anvender i analyserne også registerdata fra Danmarks Statistik, som kobles til Børneforløbsundersøgelsens data. Således er det muligt at undersøge, hvordan anvendelse af vold fordeler sig på en række socioøkonomiske, demografiske og sociale forhold, og det giver dermed også mulighed for at identificere potentielle risikofaktorer for opdragelsesvold blandt mødre.

#### SFI'S ETNISKE MINORITETS-UNGE-UNDERSØGELSE

Til at undersøge hvordan brug af vold fordeler sig på etnicitet/indvandrerstatus anvendes der ud over data fra Børneforløbsundersøgelsen data fra SFI's 'Etniske minoritets-unge-undersøgelse'. Denne undersøgelse er gennemført blandt 2.000 unge født i 1995 med anden etnisk baggrund. Undersøgelsen er kun gennemført ved 18-års-alderen og danner tilsammen med de 18-årige fra Børneforløbsundersøgelsen et repræsentativt udsnit af danske unge.

#### HVORDAN SPØRGER VI TIL OPDRAGELSE OG ANVENDELSE AF VOLD?

I Børneforløbsundersøgelsen er henholdsvis mødrene og de større børn/unge blevet stillet spørgsmål om opdragelse, der kan anvendes til at afdække, om der er blevet anvendt vold i opdragelsen af barnet. Spørgsmålene giver ikke mulighed for at kunne vurdere mødrenes *holdning til* brug af vold i opdragelsen eller intentionerne med volden, dvs.

om handlingen er bevidst eller sket i affekt. Vi har dog mulighed for at konstatere, om mødrene svarer, at de har anvendt den pågældende form for straf, og at det er sket i opdragelsesøjemed.

#### SPØRGSMÅL TIL MØDRENE

Ved 3-, 7-, 11- og 15-års-alderen blev mødrene spurgt om barnets opdragelse og herunder, hvordan de lærer barnet, hvad der er rigtigt og forkert.

Spørgsmålsformuleringen har varieret lidt fra gang til gang, ligesom kategorier af opdragelsesmetoder har varieret afhængigt af børnenes alder på interviewtidspunktet. Fælles er imidlertid, at der ved alle tidspunkter indgår kategorier af opdragelsesmetoder, som kan anvendes til at belyse anvendelse af vold i opdragelsen.

#### 3-, 7-, OG 11-ÅRS-ALDEREN

Da børnene var 3, 7 og 11 år, blev mødrene stillet følgende spørgsmål: "Det er forskelligt, hvad forældre gør, når de vil lære børn, hvad der er rigtigt og forkert. Jeg nævner nu forskellige måder at gøre det på og vil så gerne høre, hvor ofte du reagerer på disse måder?". Her kunne mødrene svare for fire former for straf: 'giver dask over fingrene', 'tager hårdt fat i ham/hende', 'giver en endefuld' eller 'giver en lussing'. Kategorien 'dask over fingrene' indgår dog ikke ved 11-års-alderen. Til disse spørgsmål kunne mødrene svare 'ugentligt', 'sjældnere', 'aldrig' og 'husker ikke'.

#### 15-ÅRS-ALDEREN

Ved 15-års-alderen var spørgsmålet i modsætning til de tidligere interviewrunder omfattet af en tidsafgrænsning på 6 måneder. Her er der spurgt til 'at tage hårdt fat i den unge eller ruske ham/hende', 'at slå den unge eller komme op at slås med ham/hende' eller 'at markere det ved ikke at tale med den unge'. Mødrene kunne svare 'ugentligt', 'månedligt', 'sjældnere (2-5 gange)', 'er ikke forekommet' eller 'husker/ved ikke'.

Et enkelt af spørgsmålene minder om 'at tage hårdt fat' i barnet, som mødrene blev spurgt om i undersøgelsens første tre interviewrunder. Ved 15-års-alderen kobles 'at tage hårdt fat' dog med *at ruske* den unge, hvilket er en skærpelse af reaktionen i forhold til tidligere og derfor ikke direkte sammenlignelig med de tidligere spørgsmål.

Som noget nyt indgår der ved 15-års-alderen desuden et enkelt spørgsmål om et aspekt af psykisk vold i opdragelsen: Hvorvidt moren undlader at tale med den unge som et led i at straffe den unge.

#### SPØRGSMÅL TIL DE UNGE

Da børnene var henholdsvis 15 og 18 år, blev de selv spurgt, om de havde været udsat for vold i opdragelsen. Spørgsmålet er ikke knyttet til en

specifik periode af barnets liv og rækker dermed tilbage til hele den del af barndommen, som barnet kan huske.

De unge blev stillet følgende spørgsmål ”Børn og unge kommer ud for mange ting. Er noget af det følgende sket for dig?”. Her kunne de unge svare på, om ’din far (stedfar) eller mor (stedmor) har straffet dig med tæv eller slag’. Svarkategorierne var ’ja, en gang’, ’ja, flere gange’, ’nej, aldrig’ eller ’ved ikke’. Spørgsmålet til de unge omfatter således både mor, far og eventuelle stedforældres adfærd i modsætning til mødrenes besvarelser, der kun omhandler egen adfærd.

Tabel 2.1 opsummerer, ved hvilke alderstrin henholdsvis mødrene og børnene er blevet stillet de forskellige spørgsmål.

TABEL 2.1

Spørgsmål om afstraffelse fordelt på, hvem de er stillet til og ved hvilken alder(interviewbølge).

	3 år (1999)	7 år (2003)	11 år (2007)	15 år (2011)	18 år (2014)
Dask over fingrene	Mor	Mor			
Tage hårdt fat	Mor	Mor	Mor		
Endefuld	Mor	Mor	Mor		
Lussing	Mor	Mor	Mor		
Tage hårdt fat eller ruske				Mor	
Slå eller slås				Mor	
Undlade at tale til barnet				Mor	
Straffet med slag eller tæv				Barn	Barn

Kilde: Årgang 1995 – SFI’s Forløbsundersøgelse af børn født i 1995; spørgsmål fra 1999, 2003, 2007, 2011 og 2014; SFI’s etniske minoritets-unge-undersøgelse; spørgsmål fra 2014.

Vold i opdragelsen er et følsomt emne at spørge ind til. Det er derfor vigtigt at være opmærksom på, at der kan være nogle mødre, som ikke svarer ærligt på, om de har brugt vold i opdragelsen. Dels fordi de måske ikke ønsker at indrømme, at de har brugt vold, dels fordi det kan være ubehageligt at erkende. De unge udfyldte spørgsmålet om tæv eller slag uden interviewerens hjælp og har derfor ikke skullet bekymre sig over, om denne så, hvad den unge svarede. For nogle unge kan det dog muligvis stadigvæk være svært eller smertefuldt at erkende, at deres forældre har straffet med slag eller tæv. Er dette tilfældet, kan forekomsten af vold i opdragelsen være underrapporteret i dette notat i forhold til den reelle forekomst. Herudover kan vold være mere tabubelagt i nogle samfundslag end i andre, fx blandt højtuddannede. Er dette tilfældet, kan sociale forskelle i brug af opdragsvold muligvis være mindre, end hvad vi finder i dette notat.

## HVORNÅR ER STRAF EGENTLIG VOLD?

Spørgsmålene om straf indfanger flere aspekter og grader af straf og/eller vold anvendt som led i opdragelsen.

For det første dækker spørgsmålene både en fysisk dimension og en psykisk dimension, omend der kun er et enkelt spørgsmål til mødrene, der kan fange et aspekt af psykisk vold. Derudover varierer afstraffelsesformerne i grovheden. Et dask over fingrene forekommer umiddelbart som en mindre grov afstraffelsesform end en endefuld eller lussing. Ligeledes kan det 'at blive taget hårdt fat i' også være en mindre grov afstraffelse end en endefuld eller en lussing. Fælles for alle fire former for afstraffelse er dog stadig, at der anvendes en fysisk form for straf til at lære barnet eller den unge, at hun eller han har gjort noget galt. Men hvornår er straf egentlig vold?

Dette notats fokus er fysisk og psykisk *vold* og det har derfor været nødvendigt at afgrænse, hvilke af de former for afstraffelse, der er spurgt ind til i undersøgelsen, som vi kategoriserer som egentlig vold. Denne afgrænsning, som beskrives sidst i dette afsnit, sker velvidende, at vold er et komplekst fænomen, som omfatter flere aspekter og grader af handlinger (Oldrup m.fl., 2016).

Hertil kommer, at notatets analyser bygger på enkeltstående spørgsmål om hver enkelt form for afstraffelse, hvor mødrenes forståelse af spørgsmålet har stor betydning. Det betyder også, at det i nogle tilfælde kan være svært at sætte et entydigt skel om, hvorvidt en given form for handling er vold eller ej. Hvad forstås fx ved 'at tage hårdt fat'? Er det for at forvolde barnet smerte? Eller forstår mødrene det som at tage hårdt fat for fx at forhindre en 3-årig i at løbe ud på en trafikeret vej eller for at fastholde en 7-årigs opmærksomhed? Mødrenes forståelse af spørgsmålet har således stor betydning for, hvor stor en andel der rapporterer, at de har brugt den pågældende handling som afstraffelsesform. Da notatet bygger på allerede indsamlede data, har det ikke været muligt at afklare mødrenes forståelse af spørgsmålet.

Vi har imidlertid mulighed for at undersøge, hvor stor en andel af mødrene der svarer, at de 'tager hårdt fat i deres barn' (se tabel 3.1). Her finder vi, at 62,5 pct. tager hårdt fat ved 3-års-alderen, 40,5 pct. ved 7-års-alderen, og 30,3 pct. gør det ved 11-års-alderen. Der er således tale om en stor andel af mødrene, der tager hårdt fat i deres barn i opdragelsesøjemed. Selvom vi ikke kan udelukke, at der i nogle af disse tilfælde er tale om vold, indikerer den høje andel, at der kan være tale om en bred forståelse af spørgsmålet. Samme overvejelser gør sig gældende for spørgsmålet om, hvorvidt moren har givet sit barn et dask over fingrene (25 pct. af mødrene har givet deres barn dask over fingrene ved 3-års-alderen). At 'tage hårdt fat' i sit barn ved hhv. 3-, 7-, og 11-års-alderen samt 'at give barnet et dask over fingrene' karakteriseres derfor *ikke* som vold i dette notats ana-

lyser. Konsekvensen af dette valg er, at vi undgår en overrapportering af vold, hvilket betyder, at den reelle forekomst af vold udført i opdragelsesøjemed muligvis er højere end præsenteret i dette notat.

#### OPERATIONALISERING AF VOLD

I dette notats analyser af brug af vold i opdragelsen indgår dels mødrenes svar på, hvilke former for straf de har anvendt i opdragelsen, dels de unges svar på, om de er blevet straffet med slag eller tæv. Nedenfor præciseres, hvordan vi operationaliserer vold.

#### MORS SVAR

Vold i dette notats analyser omfatter, at moren har anvendt en eller flere af følgende former for afstraffelse ved de respektive aldersgrupper.

Fysisk vold ved 3-, 7- eller 11-års-alderen:

- at give en endefuld
- at give en lussing.

Fysisk vold ved 15-års-alderen:

- at tage hårdt fat/ruske den unge
- at slå/slås med den unge.

Det er her værd at bemærke, at 'tage hårdt fat/ruske' her karakteriseres som vold i modsætning til spørgsmålet om at 'tage hårdt fat', som blev stillet, da børnene var 3, 7 og 11 år. Dette gøres ud fra en vurdering af, at tilføjelsen af 'at ruske' skærper grovheden af handlingen, og at der derfor er tale om anvendelse af vold. Hertil kommer, at det ikke i samme grad er almindeligt at tage hårdt fat i en 15-årig sammenlignet med mindre børn, hvor der kan være et sikkerhedsmæssigt aspekt i at tage hårdt fat for at fjerne barnet fra fare.

Psykisk vold er i andre undersøgelser defineret som et *gentagent* mønster, hvor barnet gennem den voksnes handlinger bliver vist, at det er værdiløst, skadet, uelsket, uønsket eller kun brugbart for andres behov (Oldrup m.fl., 2016). For at sikre, at der er tale om et gentagent mønster, vælger vi, at mødre skal have anvendt denne form for straf ugentligt eller månedligt, for at det karakteriseres som vold.

Psykisk vold ved 15-års-alderen karakteriseres således som:

- ikke at tale med den unge (forekommende ugentligt eller månedligt).

#### DE UNGES SVAR

I notatet indgår analyser, der er baseret på de unges egne besvarelser på, hvorvidt de har været udsat for vold i løbet af deres opdragelse. Der spørges udelukkende ind til fysisk vold.

Fysisk vold i løbet af opdragelsen ifølge den unge:

- at være blevet straffet med tæv/slag af sin far(stedfar) eller mor (stedmor).





## BRUG AF VOLD I OPDRAGELSEN

### BRUG AF VOLD I OPDRAGELSEN AF BØRN OG UNGE

I Børneforløbsundersøgelsen har mødre haft mulighed for at svare på, hvorvidt de anvender en række forskellige former for afstraffelse i opdragelsen af deres barn. Vi har indledningsvist beskrevet, hvilke af disse former for afstraffelse, vi i dette notat klassificerer som vold, herunder at henholdsvis 'dask over fingrene' og 'at tage hårdt fat' *ikke* karakteriseres som vold. Forekomsten af 'dask over fingrene' og 'at tage hårdt fat' præsenteres dog indledningsvist i tabel 3.1 ligesom figur 3.1-3.2 beskriver anvendelse af fysisk vold blandt mødre der giver deres barn dask over fingrene eller tager hårdt fat i opdragelsesøjemed. Dette sker i erkendelse af, at det er udtryk for en fysisk baseret kommunikationsform, der i nogle tilfælde kan omfatte vold.

### STRAF I OPDRAGELSEN VED 3-, 7- OG 11-ÅRS-ALDEREN

Ved henholdsvis 3-, 7- og 11-års-alderen blev mødre spurgt, om de 1) 'tager hårdt fat', 2) 'giver deres barn en endefuld' og 3) 'giver en lussing' for at markere, hvad der er rigtigt og forkert. Ved 3- og 7-års-alderen svarede mødre også på, om de 1) 'giver deres barn et dask over fingrene'. Tabel 3.1 viser, i hvilken grad mødre svarer, at de anvender de respektive former for straf fordelt på alderstrin.

### DASK OVER FINGRENE

Ved 3-års-alderen svarer knap 25 pct. af mødre, at de giver deres 3-årige et dask over fingrene. Ved 7-års-alderen er andelen faldet til 9 pct. For begge tidspunkter gælder det, at hovedparten af de mødre, der har

dasket deres børn over fingrene, svarer, at de gør det sjældnere end ugentligt. Mellem 0,4 og 2,5 pct. gør det ugentligt.

#### TAGE HÅRDT FAT

Over halvdelen af mødre angiver ved 3-års-alderen, at de 'tager hårdt fat' i deres barn (62,5 pct.). Knap 10 pct. har gjort det ugentligt, og 53,1 pct. gør det sjældnere. Ved 7-års-alderen svarer 40,5 pct. af mødre, at de 'tager hårdt fat' i deres barn, og ved 11-års-alderen er andelen faldet til 30,3 pct. For alle tre alderstrin gælder det, at det primært sker sjældnere end ugentligt. Der er altså op gennem barndommen en relativt høj andel af mødre, der har taget hårdt fat i deres børn for at lære dem, hvad der er rigtigt og forkert. Som nævnt indledningsvis kan den høje andel skyldes en bred forståelse af, hvad det vil sige at 'tage hårdt fat' i sit barn.

TABEL 3.1

Andel mødre, der anvender afstraffelse (dask over fingrene, at tage hårdt fat, endefuld, lussing) fordelt på alderstrin og hyppighed. Procent.

	Ugentligt	Sjældnere end ugentligt	Vold i alt	Aldrig	Total
<i>Dask</i>					
3 år (n = 5.287)	2,5	22,0	24,5	75,5	100
7 år (n = 4.967)	0,4	8,6	9,0	91,0	100
<i>Hårdt fat</i>					
3 år (n = 5.286)	9,4	53,1	62,5	37,5	100
7 år (n = 4.967)	3,3	37,2	40,5	59,5	100
11 år (n = 4.800)	1,0	29,3	30,3	69,5	100
<i>Endefuld</i>					
3 år (n = 5.286)	0,1	12,4	12,5	87,5	100
7 år (n = 4.967)	Få obs. <sup>1</sup>	Få obs. <sup>1</sup>	4,0	96,0	100
11 år (n = 4.800)	0,1	1,7	1,8	98,2	100
<i>Lussing</i>					
3 år (n = 5.283)	0,0	1,0	1,0	99,0	100
7 år (n = 4.967)	Få obs. <sup>1</sup>	Få obs. <sup>1</sup>	1,2	98,8	100
11 år (n = 4.800)	0,1	1,3	1,4	98,6	100

1. Få obs.: Af hensyn til deltagernes anonymitet rapporteres procentandele ikke, hvis der er færre end 3 observationer i en af de to svarkategorier, der bekræfter anvendelsen af vold.

Kilde: Årgang 1995 - SFI's Forløbsundersøgelsen af børn født i 1995: data fra 1999, 2003 og 2007.

#### ENDEFULD

Størstedelen af mødre bruger aldrig en endefuld til at lære deres børn, hvad der er rigtigt og forkert. Der er dog stadig tale om et større mindretal, som giver deres barn en endefuld i opdragelsesøjemed. Anvendelsen af en endefuld er hyppigst ved 3-års-alderen, hvor 12,5 pct. af mødre svarer, at de har brugt denne form for straf. Herefter falder andelen til 1,7 pct. ved 11-års-alderen. For alle tre alderstrin gælder det, at en endefuld primært sker sjældnere end ugentligt.

## LUSSING

Ved 3-, 7- og 11-års-alderen svarer næsten alle mødre, at de aldrig giver deres barn en lussing. Meget få gør det ugentligt (0-0,1 pct.). I modsætning til de andre former for afstraffelse er andelen af mødre, der har givet deres barn en lussing i opdragelsesøjemed, relativt konstant over tid (1-1,3 pct.).

Sammenfattende ser vi således en generel tendens, hvor flertallet af mødre ikke har brugt ovenstående former for straf i opdragelsen, dog med den undtagelse, at et flertal har taget hårdt fat i deres barn ved 3-års-alderen. Der er dog stadig et større mindretal af børn, der har oplevet at få dask over fingrene eller en endefuld. Fælles for disse tre former for straf er desuden, at anvendelsen af dask over fingrene, at tage hårdt fat og endefuld falder, i takt med at børnene bliver ældre. Brug af lussinger i opdragelsen er konstant hen over alderen, 1 pct. af mødre ved hvert alderstrin har svaret, at de giver deres barn en lussing.

## STRAF I OPDRAGELSEN VED 15-ÅRS-ALDEREN

Ved 15-års-alderen er børnene blevet til unge mennesker, hvilket afspejles i de former for straf der indgår i spørgeskemaet. Mødrene har svaret på, om de i løbet af de sidste 6 måneder 1) 'har taget hårdt fat i/rusket', 2) 'slået eller været oppe at slås' med den unge og 3) 'undladt at tale med' den unge for at markere, at den unge har overskredet grænserne.

TABEL 3.2

Andel mødre, der anvender forskellige afstraffelsesformer over for 15-årige unge, fordelt på hyppighed. Procent.

	Ugentligt	Månedligt	Sjældnere end månedligt	Vold i alt	Aldrig	Total
<i>Hårdt fat/Ruske</i> 15 år (n = 4.262)	0	0,1	2,7	2,8	97,2	100,0
<i>Slå/slås</i> 15 år (n = 4.261)	0	Få obs. <sup>1</sup>	Få obs. <sup>1</sup>	0,6	99,4	100,0
<i>Taler ikke med barn</i> 15 år (n = 4.260)	0,6	1,3	10,3	12,2	87,8	100,0

1. Få obs.: Af hensyn til deltagernes anonymitet rapporteres procentandele ikke, hvis der er færre end 3 observationer i en af de tre svarkategorier, der bekræfter anvendelsen af vold.

Kilde: Årgang 1995 - SFI's Forløbsundersøgelsen af børn født i 1995: data fra 2011.

Tabel 3.2 viser, at 2,7 pct. af mødre svarer, at de har taget hårdt fat i eller rusket deres søn eller datter. Mindre end 1 pct. svarer, at de har fundet det nødvendigt at slå eller slås med den unge. For begge reaktioner gælder, at det primært er sket 2-5 gange i løbet af de sidste 6 måneder. Meget få mødre (maks. 0,1 pct.) har gjort det månedligt.

Næsten 12 pct. (11,9 pct.) af mødre – altså hver ottende mor – har ved 15-års-alderen undladt at tale med den unge. Tager vi udgangs-

punkt i svarkategorierne i tabel 3.2, er det imidlertid kun blandt de mødre, der har anvendt denne form for straf henholdsvis ugentligt og månedligt, at vi kan være helt sikre på, at der er tale om et *gentaget mønster*. Således har 1,9 pct. af mødrene anvendt psykisk vold ved 15-års-alderen. (0,6 ugentligt, 1,3 månedligt).

Samlet set ser vi dog stadig, at det ved 15-års-alderen er anvendelsen af en mere psykisk betinget form for straf, der dominerer over den fysisk orienterede såsom at slå og tage hårdt fat/ruske den unge.

#### VOLD I OPDRAGELSEN VED 3-, 7-, 11- OG 15-ÅRS-ALDEREN

Den samlede andel af mødre, der anvender vold i opdragelsen, kan være højere end præsenteret i tabel 3.1 og tabel 3.2, eftersom det ikke nødvendigvis er de samme mødre, der giver henholdsvis endefuld og lussinger.

Tabel 3.3 viser andelen af mødre, der har anvendt mindst én form for fysisk vold i opdragelsen ved henholdsvis 3-, 7-, 11- og 15-års-alderen fordelt på, hvor ofte volden er forekommet. Med udgangspunkt i den tidligere præsenterede afgrænsning af vold handler det ved 3-, 7- og 11-års-alderen om, hvorvidt barnet har fået en endefuld og/eller en lussing. Ved 15-års-alderen omfatter det, at moren har taget hårdt fat/rusket og/eller slået/været oppe at slås med den unge. Mødre, der har svaret på mindst 1 ud af de 2 spørgsmål om vold på det pågældende alderstrin, indgår i analysen.<sup>1</sup> Denne kodning medfører en underestimering, hvilket betyder, at andelen af mødre, der anvender vold i opdragelsen, kan være højere end den andel, der er præsenteret i notatet.

Samlet set har knap 13 pct. af mødrene anvendt mindst én form for fysisk vold i opdragelsen ved 3-års-alderen. Herefter falder andelen til henholdsvis 4,6 pct. og 2,4 pct. ved 11-års-alderen. Ved 15-års-alderen har 3,1 pct. af mødrene anvendt mindst én form for fysisk vold i opdragelsen i løbet af de sidste 6 måneder. På alle alderstrin gælder det, at volden hovedsageligt sker sjældnere end ugentligt (for de 15-årige sjældnere end månedligt).<sup>2</sup> Meget få mødre anvender fysisk vold i opdragelsen på ugentlig basis. Ved henholdsvis 3-års-alderen og 7-års-alderen er der en lidt større andel drenge end piger, der er blevet udsat for vold i opdragelsen, mens det ved 15-års-alderen er en lidt større andel af pigerne end drengene, hvor mor har anvendt vold (resultater ej vist). Ved alle tre alderstrin gælder det dog, at der kun er tale om 1,4-2 procentpoints forskel på omfanget af vold udøvet mod henholdsvis drenge og piger.<sup>3</sup> Der er ingen signifikant forskel ved 11-års-alderen.

---

1. Er kun ét spørgsmål besvaret, kodes variablen på baggrund af det spørgsmål, der er besvaret. Derved trækkes resultatet mod nul.

2. Bemærk, at det udelukkende er ved 15-års-alderen, at mødrene havde mulighed for at svare på, om de anvender den pågældende afstraffelsesform månedligt eller sjældnere. Ved 3-, 7- og 11-års-alderen ved vi derfor kun, om moren har anvendt vold sjældnere end ugentligt.

3. Forskellene er alle signifikante ( $p < 0,01$ ) for de 3-, 7- og 15-årige.

TABEL 3.3

Andelen af mødre, der anvender mindst én form for fysisk vold i opdragelsen<sup>1</sup> ved hhv. 3-, 7-, 11- og 15-års-alderen fordelt på hyppighed. Procent.

	Vold ugentligt	Vold sjældnere end ugentligt	Vold månedligt	Vold sjældnere end månedligt	Vold i alt	Ingen vold	Total
3 år (n = 5.281)	0,1	12,8	-	-	12,9	87,1	100
7 år (n = 4.965)	0,1	4,5	-	-	4,6	95,4	100
11 år (n = 4.800)	0,2	2,2	-	-	2,4	97,7	100
15 år (n = 4.206)	0	-	0,1	3,0	3,1	96,9	100

1. Mødre, der har svaret på mindst 1 ud af de 2 spørgsmål om vold på det pågældende alderstrin, indgår i analysen. Er kun ét spørgsmål besvaret, kodes variabelen på baggrund af det spørgsmål, der er besvaret.

Kilde: Årgang 1995 - SFI's Forløbsundersøgelsen af børn født i 1995: data fra 1999, 2003, 2007 og 2011.

Psykisk vold er kun målt med et enkelt spørgsmål: At undlade at tale med den unge, og kun da de unge var blevet 15 år. Dette medfører en vis usikkerhed om andelen af mødre, der anvender psykisk vold i opdragelsen af deres børn. Andelen af mødre, der har brugt denne form for psykisk vold, er præsenteret i tabel 3.2: 1,9 pct. har benyttet psykisk vold ugentligt eller månedligt over for deres 15-årige børn. Der er ingen signifikant forskel i brug af psykisk vold over for henholdsvis piger og drenge.

Kobler vi andelen af mødre, der ved 15-års-alderen har undladt at tale med sin søn eller datter, med de mødre, der ved samme alderstrin har anvendt fysisk vold, så finder vi, at *i alt* 4,7 pct. af mødrene har anvendt enten fysisk eller psykisk vold i opdragelsen ved 15-års-alderen.

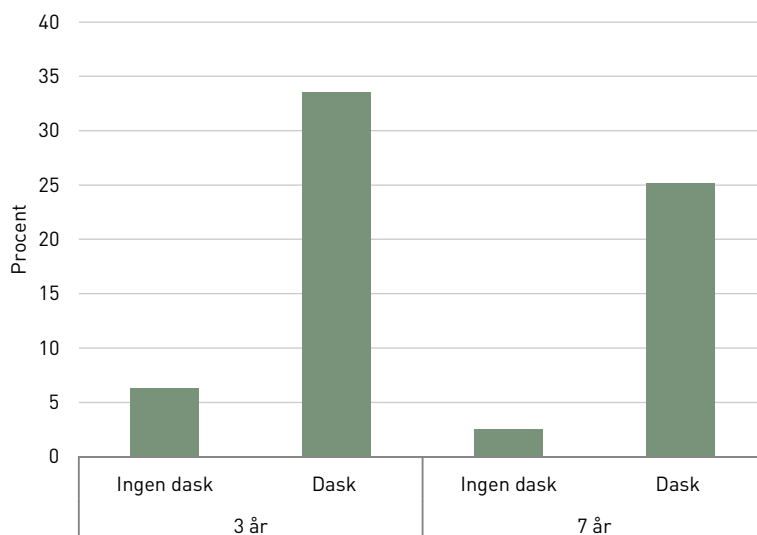
#### VOLD I OPDRAGELSEN OG ANDRE FORMER FOR AFSTRAFFELSE

Selvom vi her ikke karakteriserer 'dask over fingrene' og 'at tage hårdt fat' som egentlig vold, er begge dele stadig en fysisk baseret straf i opdragelsen. Vi undersøger derfor, om mødre, der giver henholdsvis 'dask over fingrene' og 'tager hårdt fat', er mere tilbøjelige til også at anvende vold i opdragelsen af deres børn. Vold er her defineret som beskrevet tidligere (dvs. brug af endefuld og lussing i opdragelsen), men for overblikkets skyld inddeler vi mødre i to grupper: Dem, der har været voldelige i opdragelsen mindst én gang på de respektive alderstrin, og dem, der ikke har.

Tilsammen viser figur 3.1 og figur 3.2, at mødre, der anvender henholdsvis 'dask over fingrene' og 'tager hårdt fat' i et opdragelsesøjemed, i signifikant højere grad også anvender fysisk vold i opdragelsen. Dette gælder ved 3-, 7- og 11-års-alderen. Det at bruge denne mindre hårde form for fysisk afstraffelse ser altså ud til at være relateret til det at bruge egentlig fysisk vold.

FIGUR 3.1

Andelen af mødre, der har anvendt fysisk vold i opdragelsen, særskilt for mødre, der hhv. har givet og ikke har givet deres barn et dask over fingrene og særskilt for 3- og 7-års-alderen. Procent.



Anm.: 3 år: n = 5.277, 7 år: n = 4.964. Der er signifikante forskelle ( $p < 0,001$ ) mellem mødre, der hhv. giver dask og ikke giver dask ift. i både 3- og 7-års-alderen.

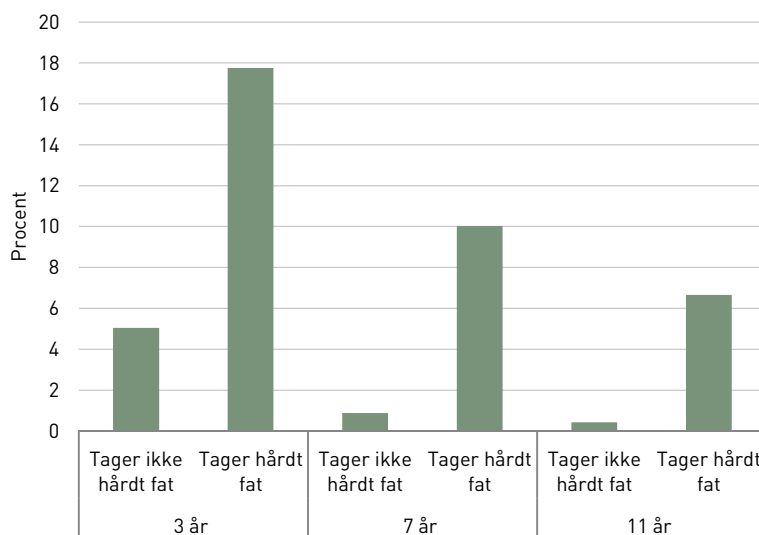
Kilde: Årgang 1995 – SFI's Forløbsundersøgelsen af børn født i 1995; data fra 1999 og 2003.

Blandt de mødre, der har givet deres 3-årige barn et dask over fingrene, har hver tredje (33,5 pct.) også anvendt anden vold. Den tilsvarende andel blandt de mødre, der ikke har givet et dask over fingrene, er 6,3 pct. Ved 7-års-alderen er de respektive andele henholdsvis 25 pct. og 2,5 pct.

Samme billede gør sig gældende for det 'at tage hårdt fat' (figur 3.2). Blandt mødre, der har taget hårdt fat i deres 3-årige barn, har 18 pct. også anvendt vold i opdragelsen i 3-års-alderen. Til sammenligning er det 5 pct. blandt mødre, der svarer, at de ikke tager hårdt fat i barnet. Ved 7- og 11-års-alderen er der kun en relativt lille andel af de mødre, der ikke tager hårdt fat, som anvender vold i opdragelsen. Blandt mødre, der har taget hårdt fat, er det derimod henholdsvis 10 og 6 pct., som også har anvendt vold i opdragelsen af deres barn.

FIGUR 3.2

Andelen af mødre, der har brugt fysisk vold i opdragelsen, særskilt for mødre, der hhv. har taget hårdt fat og ikke har taget hårdt fat og særskilt for 3-, 7- og 11-årsalderen. Procent.



Anm.: 3 år: n = 5.273, 7 år: n = 4.964, 11 år: n = 4.798. Der er signifikante forskelle ( $p < 0,001$ ) mellem mødre, der hhv. tager hårdt fat og ikke tager hårdt fat ift. for alle 3 år.

Kilde: Årgang 1995 – SFI's Forløbsundersøgelsen af børn født i 1995; data fra 1999, 2003 og 2007.

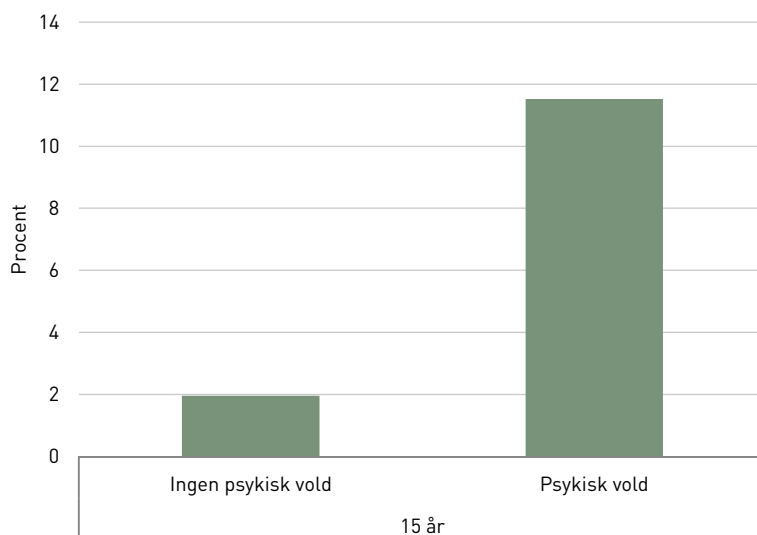
Blandt mødre, der anvender vold i opdragelsen, finder vi, at andelen, som har taget hårdt fat i deres børn minimum én gang på de respektive alderstrin, forbliver nogenlunde konstant mellem 3- og 11-årsalderen (resultater ikke vist). Over hele perioden er andelen mellem 85,5 og 88,6 pct. Blandt de mødre, som ikke anvender vold i opdragelsen, er andelen, der har taget hårdt fat, signifikant lavere. Der sker ydermere et fald, i takt med at barnet bliver ældre. Andelen falder her fra 59,1 pct. ved 3-årsalderen til 29 pct. ved 11-årsalderen. Analyserne tegner således et billede af, at de børn, der oplever vold i opdragelsen, i højere grad end andre børn også oplever anden hårdhændet opdragelse.

#### SAMTIDIG BRUG AF PSYKISK OG FYSISK VOLD VED 15-ÅRS-ALDEREN

Psykisk vold er ved 15-årsalderen målt med et enkelt spørgsmål: At undlade at tale med den unge. Vi har set på, om mødre, der anvender dette aspekt af psykisk vold, også anvender fysisk vold i opdragelsen af deres 15-årige. Figur 3.3 viser, at 14,7 pct. af de mødre, der markerer, at deres grænse er blevet overskredet ved ikke at tale med den unge, også anvender fysisk vold i opdragelsen. For mødre, der ikke anvender denne form for psykisk vold, er andelen 2,3 pct. Også her ser vi en relation mellem forskellige former for vold, her fysisk vold og psykisk vold over for 15-årige.

FIGUR 3.3

Andelen af mødre, der har anvendt fysisk vold i opdragelsen, særskilt for mødre, der anvender/ikke anvender psykisk vold<sup>1</sup> i opdragelsen ved 15-års-alderen. Procent.



Anm.: N = 4.103. Der er signifikante forskelle ( $p < 0,001$ ).

1 Psykisk vold dækker over følgende svar på, om mor har markeret, at den unge har overskredet grænserne ved at markere det ved ikke at tale med ham/hende i løbet af de sidste 6 måneder: 'Ugentligt' eller 'Månedligt',

Kilde: Årgang 1995 – SFI's Forløbsundersøgelsen af børn født i 1995: data fra 2011.

Ser man i stedet på de mødre, der anvender fysisk vold i opdragelsen (resultater ikke vist), er det 8,7 pct., som også straffer den unge ved at lade være med at tale til ham/hende. Således er et mindretal af de unge, der oplever fysisk vold ved 15-års-alderen, også udsat for psykisk vold.

#### VEDVARENDE BRUG AF FYSISK VOLD I OPDRAGELSEN

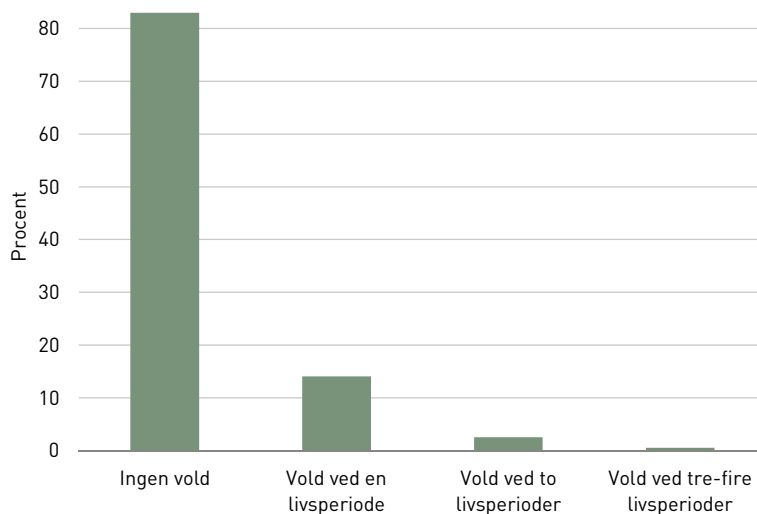
Vold i opdragelsen kan være begrænset til én periode af barnets liv, men for et lille mindretal af børn er vold i opdragelsen noget, der finder sted i flere perioder af barnets liv. Figur 3.4 viser andelen af mødre, der har anvendt fysisk vold ved henholdsvis 0, 1, 2, 3 eller alle de 4 alderstrin, som indgår i analysen (3, 7, 11 og 15 år), og siger dermed også noget om graden af vedvarende brug af fysisk vold fra 3- til 15-års-alderen. Selvom flertallet af mødre aldrig har anvendt vold i opdragelsen af deres barn, er der stadig et stort mindretal – 14 pct. – der i én periode har anvendt vold i opdragelsen af deres barn. 2,5 pct. af mødrene har ved to forskellige alderstrin angivet, at de har anvendt vold. Andelen af mødre, der har anvendt vold ved 3 eller 4 alderstrin er umiddelbart lille: 0,5 pct. Det svarer til, at 28 ud af de 5.608 mødre, der indgår i analysen, har anvendt vold i opdragelsen gennem næsten hele barnets opvækst.



Samlet set har 17 pct. af mødrene til de 15-årige anvendt vold i opdragelsen på et eller andet tidspunkt i løbet af deres barns opvækst. Det svarer til knap hver sjette af mødrene.

FIGUR 3.4

Vold i opdragelsen gennem opvæksten, fordelt på antallet af livsperioder, hvor der er oplyst vold. Procent.



Anm.: N = 5.608.

1. De fire livsperioder, der indgår i analysen, er 3-, 7-, 11- og 15-års-alderen.

Kilde: Årgang 1995 – SFI's Forløbsundersøgelsen af børn født i 1995; data fra 1999, 2003, 2007 og 2011.

Blandt de mødre, der har anvendt vold, var det på hvert alderstrin størstedelen, som svarede, at det var sket sjældnere end ugentligt (jf. tabel 3.3). Denne svarmulighed er dog bred, hvilket betyder, at svaret kan dække over, at nogle mødre kun har anvendt vold én gang på det enkelte alderstrin, mens andre hyppigt har anvendt vold i opdragelsen. Det er derfor svært at skabe et klart billede af intensiteten i anvendelsen af vold.

Data viser en tendens til, at de mødre, der var voldelige over for deres 3-årige, også senere i barnets liv anvender vold i opdragelsen. Ud af de mødre, der ved 3-års-alderen angav, at de havde brugt vold i opdragelsen, har 21,7 pct. angivet, at de også senere har brugt vold i opdragelsen af barnet ved enten 7-, 11- eller 15-års-alderen (figur ikke vist). Blandt mødre, der ikke anvendte vold i 3-års-alderen, er andelen 0,4 pct. Det er således en relativt stor andel af de mødre, der tidligt har anvendt vold i opdragelsen, som fortsætter med at anvende vold i opdragelsen.

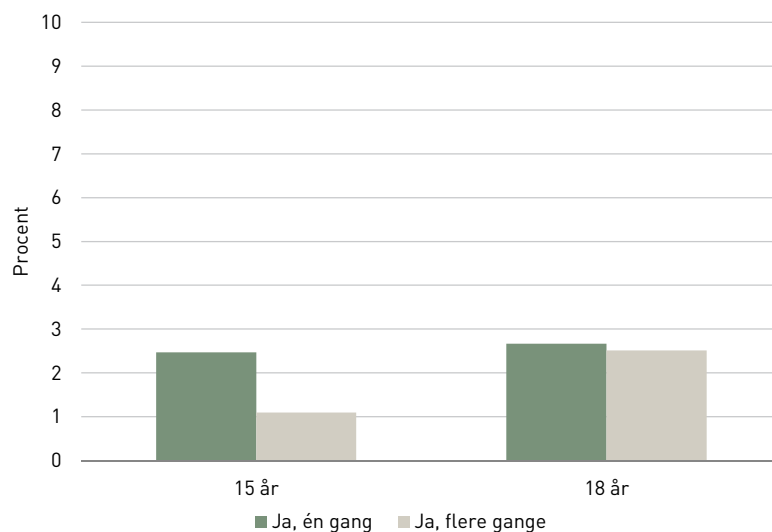
## VOLD I OPDRAGELSEN – DE UNGES SVAR

Ved 15- og 18-års-alderen er de unge selv blevet spurgt om, hvorvidt de har været udsat for vold i opdragelsen. Der bliver spurgt specifikt til, om den unge er blevet straffet med slag eller tæv, og spørgsmålet er derfor ikke direkte sammenligneligt med spørgsmålene stillet til mødrene. Et andet aspekt er, at der både spørges til vold begået af mor og far samt stedforældre, hvorimod mødrene udelukkende er blevet spurgt om deres egne handlinger.

Figur 3.5 viser fordelingen af de unge på spørgsmålet, om de er blevet straffet med slag eller tæv. Her svarer 3,5 pct. af de unge 15-årige, at de er blevet straffet med slag eller tæv, hvoraf 1 pct. har oplevet det flere gange. 3 år senere angiver 6 pct. af de nu 18-årige unge, at de er blevet straffet med tæv eller slag. 3 pct. har oplevet det flere gange.

FIGUR 3.5

Andelen af unge, der ved 15- og 18-års-alderen svarer, at de er blevet straffet med slag eller tæv. Procent.



Anm.: N = 4.283 i 2011, n = 4.271 i 2014.

Kilde: Årgang 1995 – SFI's Forløbsundersøgelsen af børn født i 1995: data fra 2007 og 2011.

Det var kun knap 1 pct. af mødrene, der ved 15-års-alderen angav at have slået eller at have været oppe at slås med deres barn, hvilket er det spørgsmål, der umiddelbart kommer tættest på det spørgsmål, de unge er blevet stillet. Forskellen kan skyldes, at det er en anden end moren, fx (sted)fare, der har slået barnet. En anden mulighed er, at de unge med spørgsmålets generelle karakter svarer for en længere periode af deres barndom. En tredje mulighed er, at mødre, der har slået deres barn, ikke ønsker at svare, at det er sket og dermed underrapporterer volden. Ende-

lig kan forskellen muligvis skyldes, at mødrene er blevet spurgt ind til deres brug af vold *i opdragelsesøjemed*, hvorimod de unge er blevet spurgt ind til, om de er blevet straffet med slag eller tæv. Det er på baggrund af data ikke muligt at afgøre, hvad der gør sig gældende.

Omvendt er de 6 pct., der svarer, at de er blevet straffet med slag eller tæv, en markant lavere andel end de 17 pct. mødre, der ved mindst ét tidspunkt har svaret, at de har anvendt vold i opdragelsen af deres barn. Også her er der flere mulige forklaringer. En mulighed er, at den unge ikke tænker på eller ikke kan huske hele sin barndom, når han eller hun svarer. En anden forklaring kan være, at de unge kun spørges om tæv eller slag, mens mødrene svar også omfatter at tage hårdt fat/ruske. Endelig er det muligt, at nogle unge forbinder 'slag' med noget andet end en endefuld.



# VOLD I OPDRAGELSEN: RISIKOFAKTORER OG KONSEKVENSER

## SOCIOØKONOMISKE OG SOCIALE RISKOFAKTORER

Flere voldsundersøgelser har fundet, at vold mod børn i højere grad forekommer i familier og miljøer præget af svære socioøkonomiske og sociale forhold end i familier uden sådanne vanskeligheder (Helweg-Larsen, Schütt & Larsen, 2009; Oldrup m.fl., 2016). I dette afsnit ser vi på, hvordan fysisk opdragelsesvold i løbet af opvæksten fordeler sig på en række socioøkonomiske, demografiske og sociale baggrundsfaktorer (se bilag 1 for beskrivelse af variablene):

1. Uddannelse
2. Husstandsindkomst
3. Mors sociale ydelser
4. Mors vurdering af egen økonomi
5. Familietype
6. Mors mentale helbred
7. Alkohol.

Der er tale om deskriptive analyser, som ikke er justeret for konkurrerende årsagssammenhænge (såkaldte confoundere). Det er derfor vigtigt at være opmærksom på, at de baggrundsfaktorer, vi har set på, i nogen grad vil forekomme samtidig. Således vil lav uddannelse overlappe med fx lav indkomst, om moren er på overførselsindkomst samt mors vurdering af økonomien, ligesom mors mentale helbred i nogen grad vil være overlappende med at være på overførselsindkomst. Dette betyder, at fx en sammenhæng mellem at være på overførselsindkomst og vold i opdragelsen i nogen grad vil kunne forklares ud fra et af de andre forhold –

fx dårligt mentalt helbred eller lav uddannelse – eller forklares af en kombination af disse faktorer.

Vi ser først på mødrenes rapportering af opdragelsesvold for herefter at se på de 18-åriges egen rapportering af vold. Endelig undersøger vi, om de unges etniske baggrund kan være en risikofaktor for at være blevet straffet med slag eller tæv i opvæksten.

#### SOCIOØKONOMISKE OG SOCIALE RISKFAKTORER FOR MORS ANVENDELSE AF VOLD I OPDRAGELSEN

Samlet set viser tabel 4.1, at opdragelsesvold i løbet af barnets opvækst i højere grad forekommer i familier, hvor mor/familien har relativt færre ressourcer og flere sociale vanskeligheder end andre børnefamilier.

Andelen af mødre, der har anvendt vold i opdragelsen i løbet af barnets opvækst, er stigende, jo kortere *uddannelse* mor havde, da barnet var 3 år. Blandt mødre, der har en grundskoleuddannelse, har 21,7 pct. anvendt vold i opdragelsen ved mindst ét alderstrin. For mødre, hvor højeste uddannelse er en gymnasial/erhvervsfaglig uddannelse, er andelen med vold i alt 19 pct. Blandt mødre, der har en mellemlang (MLU) eller lang videregående uddannelse (LVU), har i alt 9,5 pct. anvendt vold i opdragelsen. Det er mindre end halvdelen i forhold til de lavest uddannede mødre. At lav uddannelse øger risikoen for at bruge vold i opdragelsen er dog særlig markant, hvis man skelner mellem vold ved ét tidspunkt og vold ved flere tidspunkter. Her ser vi, at andelen af mødre med grundskole, som har brugt vold ved flere alderstrin (4,7 pct.), er mere end tre gange så stor som blandt mødre med en mellemlang eller lang videregående uddannelse (1,4). Ser vi alene på vold ved et enkelt alderstrin, er andelen 'kun' dobbelt så stor blandt mødre med grundskole (Grundskole: 17 pct., MVU/LVU: 8,5 pct.) sammenlignet med mødre med en mellemlang eller lang uddannelse.

Ser vi på indkomst (det, man kalder den husstandsækvivalerede *indkomst*, hvor der tages højde for antal personer i husstanden) har 20,8 pct. af de mødre, der har ligget i den laveste indkomstgruppe, ved mindst ét alderstrin anvendt vold i opdragelsen. Det er signifikant ( $p < 0,001$ ) højere end blandt mødre, der i alle fire perioder har ligget blandt de 75 pct. af befolkningen med den højeste indkomst (14,8 pct.).

Blandt mødre, der har været på *overførselsindkomst* ved 3-, 7- eller 11-års-alderen, er der 21,9 pct., som har anvendt vold i opdragelsen. Den tilsvarende andel blandt de mødre, der ikke har været på overførselsindkomst i denne periode, er 16,6 pct., hvilket er signifikant lavere.

TABEL 4.1

Mødres vold i opdragelsen fordelt på baggrundsvariable. Procent.

	Ingen vold	Vold ved ét alderstrin	Vold ved mere end ét alderstrin	Vold i alt
<i>Mors højeste fuldførte uddannelse (n = 5.524)</i>				
Grundskole (n = 1.191)	78,3	17,0	4,7	21,7
Gymnasium/erhvervsfaglig (n = 2.649)	80,9	15,9	3,2	19,1
KVU (n = 222)	86,0	10,8	3,2	14,0
MVU/LVU (n = 1.462)	90,1	8,5	1,4	9,9
***				
<i>Husstands indkomst<sup>1</sup> (n = 5.490)</i>				
Øverste 75 pct. af befolkningen (n = 3.452)	85,0	12,1	2,7	14,8
Laveste 25 pct. af befolkningen (n = 2.038)	79,0	17,1	3,7	20,8
**				
<i>Mor på overførselsindkomst<sup>2</sup> (n = 5.608)</i>				
Ikke på overførselsindkomst (n = 5.106)	83,4	13,6	3,0	16,6
På overførselsindkomst i min. 1 år (n = 502)	78,1	18,3	3,6	21,9
**				
<i>Mors vurdering af egen økonomi (n = 3.651)</i>				
Nogenlunde, god eller særdeles god (n = 3.279)	83,4	13,3	3,2	16,5
Dårlig i min. 1 år (n = 372)	77,7	17,7	4,6	22,3
*				
<i>Familietype (n = 3.566)</i>				
Kernefamilie (n = 4.601)	83,3	13,7	3,0	16,7
Eneforsørger (n = 812)	82,5	14,3	3,2	17,5
Sammenbragt (n = 195)	75,9	22,1	2,1	24,2
***				
<i>Mors mentale helbred (n = 3.594)</i>				
Ingen psykiske problemer (n = 2.294)	84,6	12,6	2,8	15,4
Psykiske problemer i min. 1 år (n = 1.300)	80,1	15,6	4,3	19,9
<i>Mors og ægtefælle/samlevers forhold til alkohol (n = 2.540)</i>				
Ingen problemer med alkohol (n = 1.996)	84,3	13,1	2,7	15,8
Alkoholproblem i min. 1 år (n = 544)	80,7	15,1	4,2	19,3

Anm.: P < 0,05\*, p < 0,01\*\*, p < 0,001\*\*\*. Chi<sup>2</sup>-test.

- Husstandsindkomst er udregnet som den ækvivalerede disponible husstandsindkomst.
- Overførselsindkomst dækker over kontanthjælp og førtidspension.

Kilde: Årgang 1995 – SFI's forløbsundersøgelsen af børn født i 1995; data fra 1999, 2003, 2007 og 2011; Registerdata fra Danmarks Statistik.

Når vi undersøger mødrenes *subjektive vurdering af økonomien*, ser vi ligeledes, at der er signifikant forskel i anvendelse af vold i opdragelsen. Af de mødre, der i løbet af barnets opvækst har vurderet deres økonomi som værende dårlig, har 22,3 pct. anvendt vold i opdragelsen. Blandt mødre, der som minimum har vurderet, at økonomien er nogenlunde, er andelen 16,5 pct.

I forhold til de familiemæssige forhold viser tabel 4.1 en signifikant forskel på anvendelse af vold i opdragelsen, når vi opdeler mødre efter *familietype* ved 3-års-alderen. Blandt mødre, der på dette tidspunkt levede i en sammenbragt familie, har 24,2 pct. anvendt vold i opdragelsen. Det adskiller sig fra mødre, der var eneforsørgere eller levede i en kernefamilie (hhv. 17,5 og 16 pct.). Samlet set ser vi for familietyper, at de sammenbragte familier adskiller sig ved en meget høj forekomst af vold mod børnene – næsten i hver fjerde sammenbragte familie. Da familiebrud optræder hyppigere i familier med lav indkomst har vi under-

søgt, hvordan brug af opdragelsesvold fordeler sig, når man opdeler analyserne på indkomstniveau. Her finder vi, at relationen mellem familietype og brug af vold i opdragelsen udelukkende er signifikant blandt de mødre, der ved mindst ét alderstrin har haft en husstandsækvivaleret indkomst, som ligger blandt de 25 pct. laveste i befolkningen. Blandt mødre med en husstandsindkomst, der på intet tidspunkt har ligget blandt de 25 pct. laveste, udjævnes forskellen mellem de tre familietyper og relationen mellem familietype og opdragelsesvold bliver statistisk insignifikant. Dette indikerer, at det særligt er i familier med en lav indkomst, at det at leve i en sammenbragt familie ved barnets 3-årsalder kan udgøre en risikofaktor for, at mor svarer, at hun brugt vold i opdragelsen i løbet af barnets opvækst.

Blandt de 1.300 mødre, som har haft *psykiske problemer* i løbet af barnets opvækst, har en lidt højere andel (19,9 pct.) anvendt vold i opdragelsen sammenlignet med mødre, der ikke har rapporteret psykiske problemer (15,4 pct.).

I familier, hvor enten mor eller ægtefælle/samlever har haft *alkoholproblemer*, ser vi en tendens til, at en højere andel af mødrene har brugt vold i opdragelsen. Forskellen er dog ikke signifikant for alkoholproblemer.

Vi har endelig undersøgt, om der er *regionale forskelle* i mødres anvendelse af vold i opdragelsen. Dette er ikke tilfældet.

#### SOCIOØKONOMISKE OG SOCIALE RISKOFAKTORER FOR AT HAVE OPLEVET SLAG ELLER TÆV – DE UNGES SVAR

Ved 18-års-alderen svarede 6 pct. af de 4.271 unge, at de havde oplevet at blive udsat for slag eller tæv, hvilket er en lavere andel end de 17 pct. af mødrene, der på mindst et alderstrin angiver, at de har anvendt vold i opdragelsen af deres barn. Vi har tidligere beskrevet mulige forklaringer på dette fund (se s. 25). I det følgende ser vi på, hvordan de unges rapportering af slag eller tæv fordeler sig på de samme socioøkonomiske og sociale baggrundsvariable som i tabel 3.5. Det er kun en lille andel (2,5 pct.) af de unge, der har svaret, at de har fået slag eller tæv flere gange. Derfor skelnes der i tabel 4.2 og tabel 4.3 kun mellem, om de unge har været udsat for vold eller ej og ikke, om det er sket én eller flere gange.

Tabel 4.2 viser, at selvom andelen af unge, der svarer, at de er blevet straffet med slag eller tæv, generelt er lavere end ved mødrenes besvarelser, er det stort set de samme socioøkonomiske og sociale forhold, der ser ud til at være knyttet til det at være blevet udsat for vold under opvæksten. Det er igen faktorerne lav uddannelse hos moren, lav indkomst, vurdering af økonomien som værende dårlig, at mor har været på overførselsindkomst, psykiske problemer hos mor, at leve i en sammenbragt familie, men her også at være eneforsørger allerede, når barnet er 3 år, som er forbundet med brug af vold i opdragelsen.



Der er dog særligt to baggrundsfaktorer, som skiller sig ud, dvs. hvor andelen, der har oplevet vold, er markant forskellig mellem de grupper af unge, der sammenlignes. Nemlig hvorvidt mor har været på overførselsindkomst, og hvilken familietype hun levede i, da barnet var 3 år. Blandt børn af mødre, der har været på *overførselsindkomst* ved mindst ét af måletidspunkterne, har 13,1 pct. oplevet vold. Andelen er således næsten tre gange så stor som blandt de unge, hvor mor aldrig har været på overførselsindkomst (4,5 pct.).

TABEL 4.2

Andel 18-årige, der er blevet straffet med slag eller tæv fordelt på baggrundsvariable, baseret på de unges egne svar. Procent.

	Ingen vold	Vold
<i>Mors højeste fuldførte uddannelse (n = 4.208)</i>		
Grundskole (n = 812)	91,8	8,3
Gymnasium/erhvervsfaglig (n = 2.001)	95,3	4,7
KVU (n = 175)	95,4	4,6
MVU/LVU (n = 1.220)	96,2	3,9
<i>Husstandsindkomst<sup>1</sup> (n = 4.195)</i>		
Øverste 75 pct. af befolkningen (n = 2.547)	96,7	3,3
Laveste 25 pct. af befolkningen (n = 1.648)	91,9	8,1
<i>Mor på overførselsindkomst<sup>2</sup> (n = 4.271)</i>		
Ikke på overførselsindkomst (n = 3.950)	95,5	4,5
På overførselsindkomst i min. 1 år (n = 321)	86,9	13,1
<i>Mors vurdering af egen økonomi (n = 2.951)</i>		
Nogenlunde, god eller særdeles god (n = 2.619)	96,4	3,6
Dårlig i min. 1 år (n = 332)	92,5	7,5
<i>Familietype (n = 4.271)</i>		
Kernefamilie (n = 3.537)	96,0	4,0
Eneforsørger (n = 585)	90,3	9,7
Sammenbragt (n = 149)	83,9	16,1
<i>Mors mentale helbred (n = 2.845)</i>		
Ingen psykiske problemer (n = 1.727)	96,5	3,5
Psykiske problemer i min. 1 år (n = 1.118)	95,9	4,1
<i>Mors og ægtefælle/samlevers forhold til alkohol (n = 1.882)</i>		
Ingen problemer med alkohol (n = 1.371)	96,9	3,1
Alkoholproblem i min. 1 år (n = 511)	95,3	4,7

Anm.: P < 0,05\*, p < 0,01\*\*, p < 0,001\*\*\*. Test af flere gruppers andele, Chi<sup>2</sup>-test.

1. Husstandsindkomst er udregnet som den ækvivalerede disponible husstandsindkomst.

2. Overførselsindkomst dækker over kontanthjælp og førtidspension.

Kilde: Årgang 1995 – SFI's forløbsundersøgelsen af børn født i 1995: data fra 1999, 2003, 2007, 2011 og 2014; Registerdata fra Danmarks Statistik.

Den anden baggrundsfaktor, hvor forskellene blandt de unge er markante, er, ligesom resultaterne baseret på mors, svar *familietype*. Blandt unge, som levede i en kernefamilie ved 3-års-alderen, har 4 pct. været udsat for slag eller tæv. I analysen af mødrenes besvarelser adskilte mødre, der var eneforsørgere, sig ikke markant fra mødre, der levede i en kernefamilie. Nå vi ser på de unges udsagn om vold, er det imidlertid 9,7 pct. af de unge, hvor mor var eneforsørger ved 3-års-alderen, der har fået slag eller tæv. Blandt unge, hvis familie var sammenbragt allerede ved 3-års-

alderen (dvs. at mor lever sammen med en anden mand end barnets far), har 16,1 pct. oplevet at blive straffet med slag eller tæv. Andelen er således fire gange så stor som blandt unge, hvor mor og far levede sammen. Opdelt på husstandens indkomstniveau er relationen mellem familietype og at være blevet straffet med slag eller tæv stadig signifikant.

At unge fra eneforsørger og sammenbragte familier i højere grad end unge fra kernefamilier er blevet straffet med slag eller tæv/har oplevet fysisk vold, svarer til, hvad andre danske undersøgelser har fundet (Ottosen m.fl., 2014; Oldrup m.fl., 2016). Andelene på henholdsvis 16,1 og 24,2 pct., afhængigt af om resultatet baseres på de unges eller mors svar, er dog høje og giver således anledning til en særlig bekymring om brugen af vold i sammenbragte familier.

#### ETNICITET, INDVANDRERSTATUS OG FYSISK VOLD I OPDRAGELSEN

Med udgangspunkt i Børneforløbsundersøgelsen og SFI's etniske minoritets-unge-undersøgelse af 18-årige har vi undersøgt, om henholdsvis etnicitet/indvandrerstatus kan være en risikofaktor for vold i opdragelsen. Ser vi på etnicitet målt med udgangspunkt i oprindelsesland, viser tabel 4.3, at der er en lille, men signifikant større andel af unge med anden oprindelse end dansk, der svarer, at de er blevet straffet med slag eller tæv. Blandt unge med en anden vestlig baggrund end dansk er andelen 7,5 pct. mens andelen blandt unge med en ikke vestlig baggrund er 8,6 pct. Den tilsvarende andel blandt danske unge er 5,2 pct..

TABEL 4.3

Andel 18-årige, der er blevet straffet med slag eller tæv, fordelt på indvandrerstatus og etnicitet. Procent.

	Ingen vold	Vold
<i>Indvandrerstatus (n = 5.079)</i>		***
Dansker (n = 4.232)	94,8	5,2
Indvandrer (n = 341)	91,5	8,5
Efterkommer (n = 506)	91,3	8,7
<i>Etnicitet (n = 5.128)</i>		***
Danmark (n = 4.247)	94,8	5,2
Vestlige lande (n = 133)	92,5	7,5
Ikke-vestlige lande (n = 748)	91,4	8,6

Anm.: N = 5.128. P < 0,05\*, p < 0,01\*\*, p < 0,001\*\*\*. Test af flere gruppers andele, Chi<sup>2</sup>-test

Kilde: Årgang 1995 – SFI's Forløbsundersøgelsen af børn født i 1995; data fra 2014; SFI's etniske minoritets-ungeundersøgelse: data fra 2014. Registerdata fra Danmarks Statistik.

Mens oprindelsesland siger noget om etnicitet, kan de unges indvandrerstatus give en viden om, hvorvidt den unge er tilflyttet Danmark (indvandrer) eller er født og vokset op i Danmark (efterkommer) og dermed i højere grad kan være præget af det danske samfund. Vi finder imidlertid ingen forskel mellem unge, der er henholdsvis indvandrere og efterkommere, når det gælder vold i opdragelsen. Begge grupper svarer i sig-

nifikant højere grad (8,5-8,7 pct.) end danske unge (5,2 pct.), at de har oplevet at blive straffet med slag eller tæv.

Etnicitet, en lav uddannelsesgrad samt indkomst er forhold, som i høj grad vil være knyttet til hinanden. Vi har derfor undersøgt, om sammenhængen mellem henholdsvis etnicitet og indvandrerstatus og vold i opdragelsen stadig er signifikant, når man udelukkende ser på 18-årige, hvor mor har en mellemlang eller lang videregående uddannelse. Efterfølgende har vi undersøgt, om sammenhængen er signifikant blandt unge, hvor mor har en kort videregående uddannelse eller lavere. Begge analyser viser, at der *ikke* er signifikant forskel på danske unge og unge med anden etnisk baggrund, i forhold til om de unge er blevet straffet med slag eller tæv, når der tages højde for mors uddannelsesniveau. Det samme gør sig gældende, når analysen opdeles på den husstandsækvivale-rede indkomst.

Samlet set indikerer det, at det *ikke* er etnisk oprindelse og indvandrer-/efterkommerstatus, men derimod familiens socioøkonomiske og sociale forhold, der kan være en del af forklaringen på den øgede andel af unge med anden etnisk baggrund end dansk, der er blevet straffet med slag eller tæv. Det er dog vigtigt at være opmærksom, at der er tale om en relativ grov inddeling af etnicitet, når man kun inddeler de unge efter om de har henholdsvis dansk, anden vestlig eller ikke-vestlig baggrund. Således er det på baggrund af dette notats analyser ikke muligt at se, om vold i opdragelsen er mere udbredte i nogle specifikke kulturer end andre.

## OPDRAGELSESVANSKELIGHEDER, MANGLENDE OVERSKUD, KONFLIKTER OG VOLD I OPDRAGELSEN

At få og opdrage et barn er en stor glæde, men samtidig også et stort ansvar, der til tider kræver mange kræfter og stor tålmodighed. Tidligere analyser af Børneforløbsundersøgelsens data finder, at op mod 40 pct. af mødre oplever større og mindre grader af opdragelsesvanskeligheder i barnets tidlige år. Herefter falder følelsen af, at det er svært at opdrage sit barn, når børnene når skolealderen, for igen at stige ved 15-års-alderen, hvor de unge har nået teenagealderen (Dahl, 2016).

Ligesom tidligere studier af vold mod børn har fundet (Oldrup m.fl., 2016; Helweg-Larsen, Schütt & Larsen, 2009), viser analyserne i tabel 4.1-4.3, at mødre med en række udfordringer af socioøkonomisk og social karakter i signifikant højere grad end mere ressourcestærke mødre anvender vold i opdragelsen af deres børn. Unge født af disse grupper af mødre angiver ligeledes i højere grad at være blevet straffet med slag eller tæv. Vi kan ikke ud fra disse deskriptive analyser alene sige noget om kausaliteten og mekanismen bag dette fund – hvorfor er det, at netop

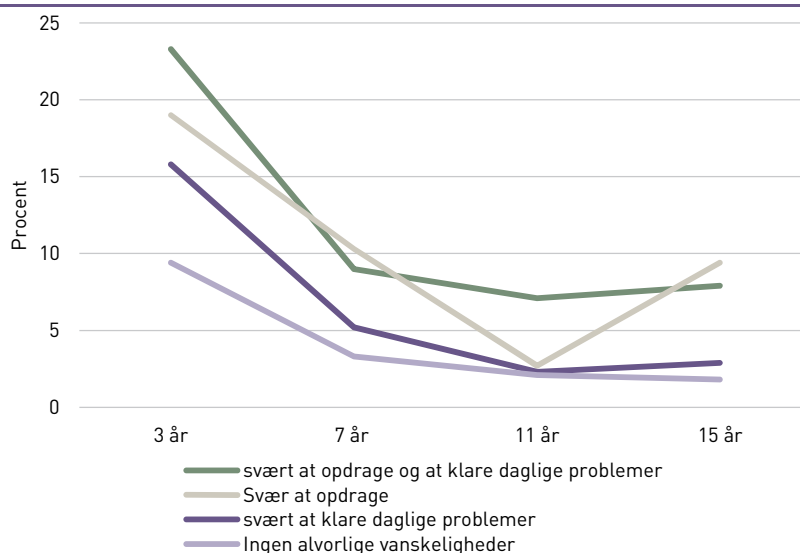
disse grupper hyppigere bruger vold i opdragelsen? Fælles for disse grupper af mødre er dog, at de på forskellig vis er presset i dagligdagen – fx i form af en dårlig økonomi, vanskelige familieforhold eller psykisk sygdom. Nærliggende er således, at netop manglende overskud og/eller afmagt kan have betydning for, hvorvidt en mor anvender vold i opdragelsen, hvilket vi vil belyse i det følgende

#### MANGLENDE OVERSKUD, OPDRAGELSESPROBLEMER OG VOLD

Mødrene blev ved 3-, 7-, 11- og 15-års-alderen stillet spørgsmålet: ”Synes du, at din søn/datter er nem eller svær at opdrage?”. Hertil kunne de svare 1) ’for det meste nem’, 2) ’både nem og svær’, 3) ’i perioder kan det være svært’, 4) ’for det meste svær’ og 5) ’ved ikke’. Mødrene har også svaret på, om de inden for det seneste år ’har haft en følelse af ikke at kunne klare de daglige problemer’. Hertil kunne de svare 1) ’ja, og har søgt læge’, 2) ’ja, men har ikke søgt læge’, 3) ’nej’ og 4) ’ved ikke’. Vi anvender disse spørgsmål som udtryk for følelser og forhold, hvor en forælder kan føle afmagt og potentielt komme til kort i pressede situationer.

FIGUR 4.1

Andel af mødre, der har anvendt mindst en form for fysisk vold i opdragelsen ved henholdsvis 3-, 7-, 11- og 15-års-alderen, opdelt efter om de har haft opdragsvanskeligheder og/eller svært ved at klare dagligdagens problemer.<sup>1</sup> Procent.



Anm.: Forskellen mellem vanskeligheder er signifikante ( $p < 0,001$ ) inden for hvert alderstrin.

1. 'Svært at opdrage og at klare daglige problemer' dækker over, at mødrene både oplever, at barnet 'for det meste' eller 'i perioder er svært at opdrage' og herudover har haft en følelse af ikke at kunne klare daglige problemer. 'Svær at opdrage' dækker over, at mødrene har svaret, at barnet 'for det meste' eller 'i perioder er svært at opdrage'. 'Svært at klare daglige problemer' dækker over, at mødrene har svaret 'ja' til at 'have haft en følelse af ikke at kunne klare daglige problemer' i løbet af det seneste år.

Kilde: Årgang 1995 – SFI's Forløbsundersøgelsen af børn født i 1995; data fra 1999, 2003, 2007 og 2011.

Figur 4.1 viser andelen af mødre, der har anvendt mindst én form for vold i henholdsvis 3-, 7-, 11- og 15-års-alderen, opdelt efter om de 1) både oplever, at barnet for det meste eller i perioder er svært at opdrage og herudover har svært ved at klare daglige problemer, 2) oplever, at barnet for det meste eller i perioder er svært at opdrage, 3) har haft svært ved at klare daglige problemer eller 4) ikke oplever nogle af disse vanskeligheder.

Figuren viser to overordnede fund. For det første ses en tendens til, at anvendelsen af vold i opdragelsen er højest blandt mødre, der både oplever deres barn som svært at opdrage og har en følelse af ikke at kunne klare daglige problemer. Herefter kommer de mødre, der alene har opdragelsesvanskeligheder, efterfulgt af de mødre, som alene har en følelse af ikke at kunne klare daglige problemer. Andelen, der anvender vold i opdragelsen, er for alle fire alderstrin lavest blandt de mødre, der ikke oplever nogle af disse vanskeligheder (9,4 og 1,8 pct. ved hhv. 15- og 3-års-alderen).

Et andet fund er, at andelen, der anvender vold i opdragelsen, for alle fire grupper af mødre er højest ved 3-års-alderen (mellem 9,4 og 23,3 pct.) for herefter at falde ved skolealderen, hvorefter der er en tendens til, at andelen er relativt stabil eller stiger en smule ved 15-års-alderen. Sidstnævnte er markant for mødre, der oplever opdragelsesvanskeligheder. Når barnet bliver teenager med de udfordringer i opdragelsen, dette kan medføre, kan det således se ud til, at mødre i højere grad reagerer på opdragelsesvanskeligheder.

Samme tendens er fundet i andelen af mødre, der oplever opdragelsesvanskeligheder ved de respektive alderstrin (Dahl, 2016). Det er imidlertid især i 3-års-alderen, at mødre, som enten oplever deres barn som svært at opdrage (19 pct.) eller har en følelse af ikke at kunne klare daglige problemer (15,8 pct.) eller begge dele (23,3 pct.), anvender vold i opdragelsen. Det svarer til, at næsten hver fjerde af de mødre, der har opdragelsesvanskeligheder og problemer med at klare dagligdags problemer ved 3-års-alderen, har anvendt vold i opdragelsen. Herudover er det ved 7- og 15-års-alderen, især mødre, der oplever opdragelsesproblemer (hhv. 10,3 og 9,4 pct.) eller kombinerede problemer med opdragelsen og dagligdagen (hhv. 9 og 7,9 pct.), der anvender vold i opdragelsen. Blandt mødre uden disse problemer er de tilsvarende andele henholdsvis 3,3 og 1,8 pct.

Ser vi på 'at undlade at tale med den unge', som er det aspekt af psykisk vold, der findes i Børneforløbsundersøgelsen, finder vi ved 15-års-alderen, at der blandt mødre med henholdsvis kombinerede vanskeligheder og opdragelsesproblemer alene er henholdsvis 4,5 og 4,7 pct., der har anvendt psykisk vold. Det er en signifikant større andel ( $p < 0,001$ ) end blandt mødre uden vanskeligheder (1,4 pct.). I gruppen af mødre, der alene har vanskeligheder med at klare dagligdagen, er andelen 1,5 pct. Antalsmæssigt er der dog relativt få mødre, der har vanskelighe-

der og anvender psykisk vold. De specifikke andele bør derfor tages med forsigtighed.

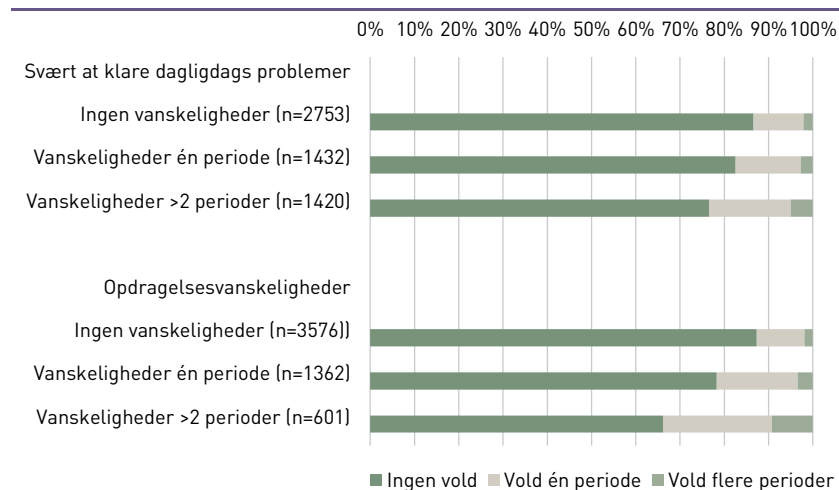
Størstedelen af mødre med opdragelsesvanskeligheder og vanskeligheder med at klare dagligdags problemer anvender ikke fysisk eller psykisk vold i opdragelsen. Analyserne præsenteret i figur 4.1 indikerer dog, at manglende overskud og afmagt kan have en betydning for, om mødre anvender vold i opdragelsen.

#### VEDVARENDE VANSKELIGHEDER OG VOLD I LØBET AF OPDRAGELSEN

Opdragelsesvanskeligheder og manglende overskud kan være begrænset til en særlig svær periode i barnets eller mødrenes eget liv, men det kan også være vanskeligheder, som er af en mere vedvarende karakter. Godt halvdelen (50,9 pct.) af mødrene i Børneforløbsundersøgelsen har haft en følelse af ikke at kunne klare daglige problemer ved mindst ét alderstrin. 25,3 pct. af mødrene (n = 1.420) har oplevet det ved to eller flere alderstrin, mens 25,6 pct. (n = 1.432) har haft denne følelse ved ét alderstrin. Blandt de mødre, som oplever, at det for det meste eller i perioder er svært at opdrage deres barn, er vanskelighederne typisk knyttet til ét alderstrin (24,6 pct., n = 1.362), mens 10,9 pct. (n = 601) har haft opdragelsesvanskeligheder ved to eller flere alderstrin.

FIGUR 4.2

Andel af mødre, der har anvendt fysisk vold i opdragelsen, afhængigt af antal perioder, hvor de har haft svært ved at klare dagligdags problemer<sup>1</sup> eller har haft opdragelsesvanskeligheder<sup>2</sup>. Procent.



Anm.: For begge typer af vanskeligheder er forskellene signifikante (p < 0,0001).

1. 'Svært at klare daglige problemer' dækker over, at mødrene har svaret 'ja' til at 'have haft en følelse af ikke at kunne klare daglige problemer' i løbet af det seneste år.

2. 'Svær at opdrage' dækker over, at mødrene har svaret, at barnet 'for det meste' eller 'i perioder er svært at opdrage'.

Kilde: Årgang 1995 – SFI's Forløbsundersøgelsen af børn født i 1995: data fra 1999, 2003, 2007 og 2011.

Flertallet af mødre, der oplever opdragelsesvanskeligheder eller føler, at de har svært ved at klare dagligdags problemer i én eller flere perioder, anvender ikke fysisk vold i opdragelsen. Figur 4.2 viser dog, at andelen af mødre, der har anvendt vold i opdragelsen, stiger, i takt med hvor vedvarende morens vanskeligheder er.

Blandt mødre, som har haft følelsen af ikke at kunne klare dagligdagens problemer ved to eller flere alderstrin, er det samlet set 23,5 pct., der har anvendt vold i opdragelsen, 5 pct. har brugt vold ved to eller flere alderstrin. De tilsvarende andele blandt mødre, som ikke har oplevet disse vanskeligheder, er henholdsvis 13,4 og 2,24 pct. Blandt de mødre, der oplever opdragelsesvanskeligheder i to eller flere perioder, har hver tredje (33,9 pct.) benyttet vold i opdragelsen, heraf de 9,3 pct. ved to eller flere alderstrin. Til sammenligning har 12,7 pct. af mødre, der ikke har oplevet disse vanskeligheder, brugt vold i opdragelsen ved mindst ét alderstrin, hvoraf knap 2 pct. har anvendt vold i flere perioder.

Figur 4.2 underbygger, at de mødre, der har anvendt vold i opdragelsen, fortrinsvis har gjort det ved ét alderstrin. Dette gælder også, selvom de har mere vedvarende vanskeligheder. For børn af mødre med mere vedvarende vanskeligheder strækker vold i opdragelsen sig dog i højere grad over flere perioder i barndommen, end det er tilfældet blandt børn af mødre uden disse vanskeligheder.

#### KONFLIKTER OG VOLD

Ved 15-års-alderen er børnene blevet teenagere og har udviklingsmæssigt nået en periode af deres liv, hvor de er i gang med at løsrive sig fra forældrene, omend en god og tryk relation til forældrene stadig er vigtig. Samtidig har de nået en alder, hvor næsten hver femte af mødre giver udtryk for, at den unge i en eller anden grad er svær at opdrage. Vi ser derfor på, hvad forekomsten af konflikter mellem mor og barn samt tætheden af deres forhold betyder for anvendelsen af vold i opdragelsen.

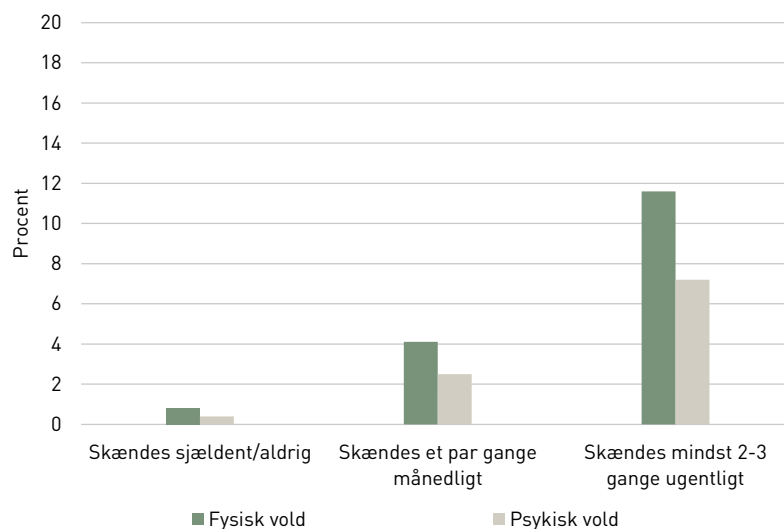
Ved 15-års-alderen blev mødrene spurgt: "Hvor ofte skændes du med din søn/datter?". Svaremulighederne var 1) 'næsten dagligt', 2) '2-3 gange om ugen', 3) 'et par gange om måneden', 4) 'sjældent eller aldrig' og 5) 'ved ikke'. Blandt de mødre, som har svaret på undersøgelsen (n = 4.235), skændes lidt over halvdelen (54,7 pct.) sjældent eller aldrig med deres søn eller datter, 34,5 skændes et par gange om måneden, mens 10,8 pct. oplever hyppigere skænderier. Figur 4.3 viser, at andelen af mødre, der anvender henholdsvis fysisk og psykisk vold i opdragelsen ved 15-års-alderen, stiger med hyppigheden af skænderier. Det ses også, at fysisk vold i højere grad anvendes end psykisk vold (undlade at tale med den unge). Blandt mødre, der skændes med deres 15-årige 2-3 gange eller mere ugentligt, har 11,6 pct. anvendt fysisk vold, mens 7,2 pct. har anvendt psykisk vold i opdragelsen. Det er markant højere end blandt mødre, der

sjældent eller aldrig skændes med deres barn. Blandt disse mødre har kun 0,8 og 0,4 pct. anvendt henholdsvis fysisk og psykisk vold.

FIGUR 4.3

Andel mødre, der har anvendt henholdsvis fysisk vold eller et aspekt af psykisk vold<sup>1</sup> i opdragelsen afhængigt af, hvor ofte de skændes med deres søn/datter.

Procent.



Anm.: Forskellene er signifikante ( $p < 0,0001$ ).

1 Psykisk vold dækker over følgende svar på, om mor har svaret, at den unge har overskredet grænserne ved at markere det ved ikke at tale med ham/hende i løbet af de sidste 6 måneder: 'Ugentligt' eller 'Månedligt'.

Kilde: Årgang 1995 – SFI's Forløbsundersøgelsen af børn født i 1995: data fra 2011.

Mødrene blev ved 15-års-alderen ligeledes spurgt: "Hvor tæt er forholdet mellem dig og din søn/datter?". Hertil var det muligt at svare 1) 'særdeles tæt', 2) 'tæt', 3) 'ikke særlig tæt' og 4) 'ved ikke'. Et stort flertal på 98,2 pct. ( $n = 4.130$ ) af de mødre, der har besvaret spørgsmålet, svarer, at de har et tæt eller særdeles tæt forhold til deres søn eller datter. Vores analyse viser, at det blandt de trods alt få (61) mødre, der har svaret, at forholdet ikke er særlig tæt, er et meget lille antal, der har anvendt *fysisk* vold i opdragelsen. Andelen er signifikant ( $p < 0,0001$ ) højere end blandt mødre med et tæt forhold til deres barn, hvor 2,9 pct. har brugt vold. Det er ligeledes et meget lille antal mødre, der har anvendt *psykisk* vold. Andelen er dog signifikant ( $p < 0,0001$ ) højere end blandt mødre med et tæt forhold til barnet, hvor 1,8 pct. har brugt vold. Der ses således en tendens til, at mors relation til barnet er relateret til anvendelsen af henholdsvis fysisk og psykisk vold. Dette fund er dog meget sårbart pga., at der er få personer, der både anvender henholdsvis vold og samtidig ikke har et tæt forhold til sit barn.



Ovenstående fund er baseret på deskriptive analyser, og det er ikke muligt at påvise, om der er tale om kausale sammenhænge. Hertil kommer, at langt fra alle mødre, der anvender fysisk eller psykisk vold, er belastede af vanskelighederne beskrevet i dette afsnit (opdragelsesproblemer, vanskeligheder med at overskue dagligdags problemer, konflikter samt lav grad af tilknytning til den unge). De ensartede tendenser i analyserne tegner imidlertid et billede, der indikerer, at dagligdags stressorer samt vanskeligheder i relationen til barnet øger sandsynligheden for, at mor anvender vold i opdragelsen.

### LAVT SELVVÆRD, DEPRESSIVE SYMPTOMER OG SELVSKADE BLANDT UNGE UDSAT FOR FYSISK VOLD I OPDRAGELSEN

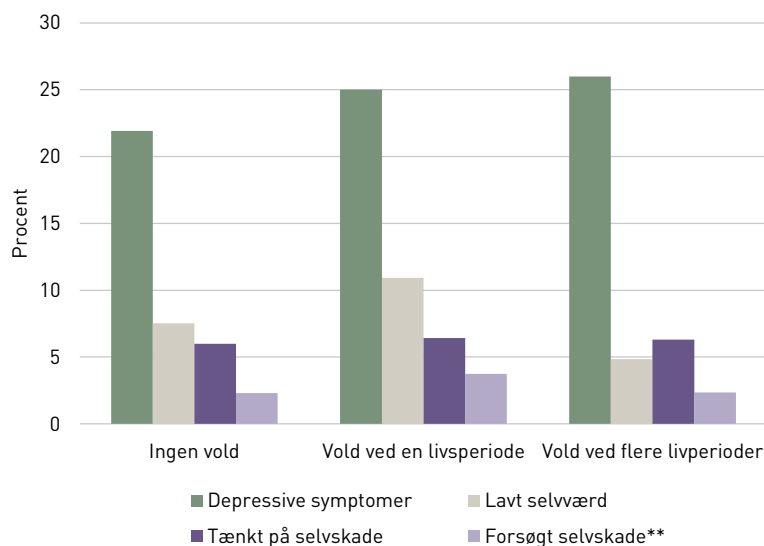
Med udgangspunkt i de 18-åriges egne besvarelser i 2014 undersøger vi, om der er forskelle i trivsel, alt efter om de unge har været udsat for vold i opdragelsen. Vi undersøger tre indikatorer på (manglende) trivsel ved 18-års-alderen: 1) lavt selvværd, 2) depressive symptomer og 3) tanker om eller forsøg på selvskade. Selvværd måles med Rosenberg's Self-esteem Scale, som er et velvalideret spørgeskemabaseret instrument til dette formål (Blascovich & Tomaka, 1991; Lindgaard, 2002). Der skelnes i dette notat mellem lavt selvværd vs. ikke lavt selvværd. Depressive symptomer måles på baggrund af fem spørgsmål fra Development and Well-Being Assessment (DAWBA), som er en pakke af spørgsmål og ratingteknikker, der kan belyse symptomer på udvalgte psykiatriske diagnoser og symptomer (Goodman m.fl., 2000). På baggrund af indekset er det muligt at identificere de unge, der har brug for videre afklaring og diagnosticering i forhold til en egentlig diagnose. Tanker om og forsøg på selvskade måles ligeledes på baggrund af DAWBA.

#### OPDRAGELSESVOLD OG TRIVSEL VED 18-ÅRS-ALDEREN

Vi ser først på selvværd, depressive symptomer og selvskade i forhold til vold i opdragelsen rapporteret af de unges mødre. Figur 4.4 og figur 4.5 viser begge andelen af 18-årige med depressive symptomer, lavt selvværd, tanker om selvskade og forsøg på selvskade, i forhold til om den unge har været udsat for vold i løbet af opvæksten. Mens figur 4.4 er baseret på mødrenes besvarelser, er udgangspunktet i figur 4.5 de unges egne svar på, om de er blevet straffet med tæv eller slag.

FIGUR 4.4

Andel unge med lav trivsel fordelt på, om mors svar om hun har anvendt vold i opdragelsen. Procent.



Anm. Depressive symptomer, n = 4.225, selvværd, n = 4.168, tanker om selvskade, n = 4.210, forsøg på selvskade, n = 4.212. \*\* p < 0,01, Chi<sup>2</sup>-test (signifikant forskel inden for den enkelte indikator).

1. Baseret på information fra mor.

Kilde: Årgang 1995 - SFI's Forløbsundersøgelsen af børn født i 1995; data fra 1999, 2003, 2007, 2011 og 2014.

Tager man udgangspunkt i mødrenes besvarelser, ser vi i figur 4.4, at der blandt de 18-årige generelt er et stort mindretal på 22-26 pct., som rapporterer depressive symptomer. Der er en tendens til, at andelen med depressive symptomer er lidt højere blandt de unge, hvis mødre har anvendt vold i opdragelsen. Forskellen er dog ikke signifikant. Heller ikke for lavt selvværd og tanker om selvskade er der signifikant forskel i forhold til, om de unges mødre har anvendt vold i opdragelsen. Når det gælder, hvorvidt den unge rent faktisk har *forsøgt* selvskade, viser analyserne, at der er signifikant forskel afhængigt af, om og i hvilken grad de unge har været udsat for vold. Resultatet er dog sårbart pga. de meget få (< 5) unge, hvor mor har anvendt vold ved flere alderstrin, og som samtidig har forsøgt selvskade, og der ses ingen klar tendens mellem grupperne. Resultatet bør derfor ikke tillægges større vægt.

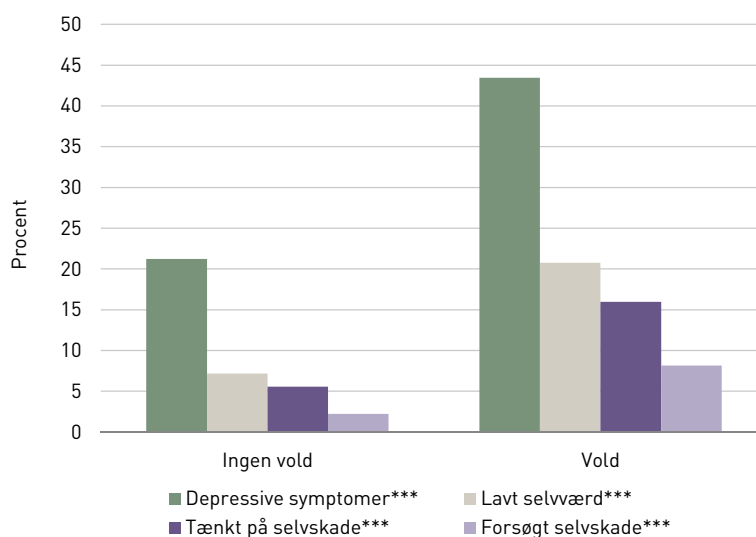
#### SLAG ELLER TÆV OG TRIVSEL VED 18-ÅRS-ALDEREN – DE UNGES BESVARELSER

Med udgangspunkt i mødrenes besvarelser ser det ikke ud til, at der er markant forskel i de unges trivsel afhængigt af, om mor har anvendt vold i opdragelsen. Anvender vi i stedet de unges egne svar på, om de er blevet straffet med slag eller tæv, er billedet et lidt andet. Her ses signifikante forskelle for alle indikatorer på (manglende) trivsel. Figur 4.5 viser (li-

gesom figur 4.4), at andelen af unge med depressive symptomer er høj. Andelen af unge med depressive symptomer er imidlertid dobbelt så stor blandt de unge, der svarer, at de er blevet straffet med slag eller tæv (43,4 pct.), som blandt unge, der ikke har været udsat for vold (21,2 pct.). For selvværd samt tanker og forsøg på selvskade gælder det ligeledes, at et stort mindretal af de unge, der har været udsat for vold, har problemer. Hver femte ung i denne gruppe (20,7 pct.) har lavt selvværd (sammenholdt med 7,2 pct. i gruppen uden vold). Hver sjettede (16,0 pct.) har tænkt på selvskade, og knap hver tolvte (8,1 pct.) har bevidst forsøgt at skade sig selv. Det er dobbelt så høje andele (eller mere) end blandt de unge, der svarer, at de aldrig er blevet straffet med slag eller tæv (se figur 4.5).

FIGUR 4.5

Andel unge med lav trivsel fordelt på de unges egne svar på, om de er blevet straffet med slag eller tæv. Procent.



Anm.: Depressive symptomer, n = 4.271, selvværd, n = 4.212, tanker om selvskade, n = 4.259, forsøg på selvskade, n = 4.261. \*\*\* p < 0,001. Chi<sup>2</sup>-test (signifikant forskel inden for hver enkelt indikator).

1. Baseret på svar fra de 18-årige danske unge.

Kilde: Årgang 1995 - SFI's Forløbsundersøgelsen af børn født i 1995: data fra 2014.

Der er flere mulige forklaringer på, at det kun er, når vi anvender de unges egne svar på, om de har oplevet at blive straffet med slag eller tæv, at vi ser en signifikant forskel i trivsel. En oplagt forklaring er, at det især er de unges opfattelse af, om de har været udsat for vold, der har betydning for deres trivsel. Der var som nævnt en markant lavere andel af de unge, der som 18-årige angav, at de havde været udsat for vold sammenlignet med mødrenes besvarelser. Det er en plausibel antagelse, at de unge, der erindrings tilfælde af og oplyser om vold, er de unge, der har været eksponeret for de hårdeste tilfælde af vold.

En anden mulighed er, at forekomsten af vold i hjemmet underreporteres, i og med at vold udført af far ikke indgår i mødrenes svar. For det tredje bliver de unge kun spurgt til slag eller tæv, som har en grovere karakter end at tage hårdt fat/ruske, som også indgår i opdragelsesvold i mødrenes besvarelser. Såfremt grovheden af volden har betydning for trivsel, kan dette ligeledes betyde, at der ses en stærkere 'sammenhæng', når analyserne baseres på de unges svar. Herudover omfatter opdragelsesvold mødrenes vold i de tidlige barndomsår, mens den unge kun svarer på et generelt spørgsmål, om han eller hun har oplevet at blive straffet med slag eller tæv. Det er således muligt, at de unge i modsætning til mødrenes besvarelser simpelthen ikke husker vold i 3-års-alderen og derfor muligvis i mindre grad er påvirket af det i 18-års-alderen. Endelig er det muligt, at ikke alle mødre svarer ærligt på, hvorvidt de har brugt vold i opdragelsen. Såfremt dette især er tilfældet for de hårdeste tilfælde af vold eller i den periode, de unge tænker tilbage på, kan det ligeledes være en forklaring på, at det kun er, når vi anvender de unges egne svar på, om de har oplevet vold, at vi ser en signifikant forskel i trivsel.

Det er ikke muligt at afgøre, hvilke af ovenstående forklaringer der gør sig gældende. Hovedbudskabet i figur 4.5 er imidlertid fuldstændig entydigt. Unge, der selv svarer, at de har oplevet at blive straffet med slag eller tæv, trives signifikant dårligere end unge, der ikke er blevet udsat for vold.

## SFI-UNDERSØGELSER OM FORÆLDRES VOLD MOD BØRN

SFI har i løbet af de sidste 6 år gennemført to større undersøgelser af vold mod børn. Vi skitserer i det følgende SFI's eksisterende viden om vold mod børn baseret på disse to undersøgelser. Herudover præsenteres hovedresultaterne fra en undersøgelse af forældreskab og senere opdragelsesvanskeligheder. Denne undersøgelse er baseret på samme data som dette notat: SFI's Børneforløbsundersøgelse. I forhold til notatets analyser bidrager undersøgelsen af forældreskab og senere opdragelsesvanskeligheder med at sætte anvendelse af vold i opdragelsen yderligere i perspektiv.

### VOLD OG SEKSUELLE OVERGREB MOD BØRN OG UNGE I DANMARK 2016

'Vold og seksuelle overgreb mod børn og unge i Danmark 2016' (Oldrup m.fl., 2016) er en national undersøgelse, der undersøger omfanget af fysisk og psykisk vold begået mod børn i Danmark samt risikofaktorer herfor. Undersøgelsen foretages overordnet ud fra samme tilgang som en tidligere undersøgelse: 'Vold mod børn og unge' (Oldrup m.fl., 2011b), der blev gennemført i 2010. Undersøgelsen begrænser sig ikke til vold relateret til opdragelse, men giver et billede af omfanget af vold mod børn generelt.

Undersøgelsen er baseret på en repræsentativ spørgeskemaundersøgelse blandt knap 2.000 elever i 8. klasse samt en registerbaseret undersøgelse. I spørgeskemaundersøgelsen undersøges det brede spektrum af fysisk og psykisk vold. For fysisk vold gælder det, at der skelnes mellem grov og mindre grov vold. Fokus er på *konkrete handlinger*, der defineres ud fra dimensionerne: 1) karakter, 2) hyppighed, 3) sted, 4) re-

lation mellem udøver og offer og 5) barnets alder. Undersøgelsens fokus på handling – og ikke på udøverens hensigt, konsekvenserne for den voldsudsatte eller den voldsudsattes subjektive oplevelse af, om der er tale om vold – betyder, at volden løsrives fra den specifikke situation. Formålet med denne tilgang er, at det er vold, der undersøges, uafhængigt af voldens formål eller barnets subjektive opfattelse af, hvorvidt specifikke hændelser er vold eller ej.

*Fysisk vold* afgrænses i undersøgelsen til to typer: 1) vold, som består af en eller flere voldelige reaktioner det seneste år og 2) langvarig vold (dvs. vold, som består af en eller flere voldelige handlinger det seneste år – og i 6. klasse eller før).

*Psykisk vold* defineres som, at den unge gentagne gange har oplevet mindst to typer af nedgørende og afvisende reaktioner fra forældrene inden for de sidste 12 måneder.

Registerundersøgelsen opgør fysisk vold, der er faldet dom i og derfor optræder i registrene. Det er sager med alvorlig vold mod børn. Psykisk vold er ikke opgjort i registrene.

Nogle børn oplever, at være vidne til, at søskende eller en forælder udsættes for vold i hjemmet. Dette aspekt af vold belyses ikke i undersøgelsen. Det har endvidere i litteraturen været diskuteret, hvorvidt det at *være vidne* til vold er en form for psykisk vold (Binggeli m.fl., 2001), eller om at være vidne til vold skal ses som et særskilt fænomen, om end med nogle af de samme alvorlige konsekvenser. Af afklaringsmæssige grunde skal det derfor nævnes, at det at være vidne til vold ikke indgår i undersøgelsens definition af psykisk vold.

#### OMFANG AF FYSISK OG PSYKISK VOLD

Spørgeskemaundersøgelsen viser, at knap hver sjette barn (17 pct.) har været udsat for en form for *fysisk vold* i hjemmet gennem det seneste år, da de besvarer spørgeskemaet i 8. klasse. Der er således sket et lille fald i omfanget af fysisk vold sammenlignet med SFI's undersøgelse af vold fra 2010, hvor hver femte af de unge (20 pct.) rapporterede, at de var udsat for fysisk vold. Det er for tidligt at konkludere, om faldet er en varig tendens.

Undersøgelsen viser desuden, at den fysiske vold, ligesom i 2011, for nogle unge er et mere vedvarende livsvilkår; 17 pct. af de unge har været udsat for fysisk vold. 10 pct. i en enkelt periode, men 7 pct. har været udsat for langvarig vold, dvs. i det seneste år og før. Piger og drenge oplever fysisk vold i næsten lige høj grad, dog er der lidt flere drenge, der er udsat for den vold, der er sket det seneste år, da de besvarer spørgeskemaet i 8. klasse. Der er ikke forskel på, i hvilket omfang mor eller far er udøver af volden. Undersøgelsen finder desuden, at en mindre gruppe af unge er vidne til vold mod forældre (1 pct.) eller mod søskende (5 pct.).

Undersøgelsen viser samlet set, at en relativt stor gruppe af unge oplever et gentaget mønster af *psykisk vold* i deres hjem. Omkring 8 pct. af de unge har oplevet psykisk vold inden for det seneste år. Det svarer til, at hver tolvte ung har oplevet det. Piger oplever psykisk vold i lidt højere grad end drenge. Der er ikke forskel på, i hvilket omfang mor eller far er udøver af psykisk vold.

Registermaterialet viser den *særligt grove fysiske vold og mishandling*, hvor der er faldet dom. Den omfatter både vold udøvet af forældre og andre uden for familien. Her ses, at 0,17 pct. af 301.175 0-7-årige født mellem 2001 og 2005 har været udsat for denne type vold. Blandt de 622.956 børn, der er fulgt i tidsrummet 2001-2012, er andelen 5 pct. for denne grove form for vold. Drenge er, uanset deres alder, oftere end piger ofre for voldshandlinger, hvor der fældes dom. Da udøveren af vold i registrene både kan være forældre eller andre, er registerundersøgelsen og spørgeskemaundersøgelsen ikke direkte sammenlignelige. Samlet set viser undersøgelserne dog en tendens i forhold til udøverens køn: Mænd er seks gange oftere end kvinder udøver af grov vold, der har ført til en dom, mens fædre og mødre i lige stort omfang er udøvere af generel vold.

I SFI's tidligere voldsundersøgelse fandt Oldrup m.fl. (2011b) en markant forskel i andelen udsat for fysisk mishandling alt afhængigt af, om tallet var baseret på data fra Landspatientregisteret (0,12 pct.) eller spørgeskemadata om 25-åriges selvrapporterede vold i barndommen (5,6 pct.). Registerdata omfattede her 0-16-årige børn, der havde fået diagnosen fysisk mishandling på landets hospitaler. Forskellen skyldes antageligt, at ikke alle børn, der udsættes for fysisk mishandling, bliver tilset af en læge. Således vil brugen af registerdata alene føre til en undervurdering af omfanget af fysisk mishandling af børn og unge.

#### RISIKOFAKTORER FOR FYSISK VOLD

Undersøgelsen afdækker en række familiemæssige forhold, der kan være indikatorer for, om en ung er i risiko for at være udsat for fysisk vold. I forhold til generel vold viser spørgeskemaundersøgelsen, at socioøkonomiske forhold, såsom forældrenes uddannelsestype og tilknytning til arbejdsmarkedet, primært udgør en risikofaktor for langvarig vold. Såvel mødre som fædre til unge udsat for langvarig vold har i højere grad en svag tilknytning til arbejdsmarkedet og har hyppigere en praktisk uddannelse end en boglig sammenlignet med unge, der ikke har været udsat for vold. Der er derimod ingen signifikant forskel mellem de unge, der udelukkende har oplevet vold i løbet af det sidste år, og dem, der aldrig har været udsat for vold.

I forhold til familietype finder undersøgelsen, at unge, der har oplevet vold, i signifikant højere grad bor hos mor (evt. sammen med en stedfar) eller hos andre end deres forældre (fx anbragt) end unge, der aldrig har været udsat for vold.

I forhold til etnisk baggrund finder undersøgelsen en tendens til, at unge, hvor begge forældre er født i udlandet, i højere grad end danske unge har været udsat for vold. I denne gruppe af unge har 25 pct. været udsat for vold. Den tilsvarende andel for danske unge er 17 pct. Forskellen er imidlertid kun signifikant for langvarig vold, hvilket indikerer, at langvarig vold i højere grad kan være et livsvilkår blandt unge med anden baggrund end dansk end blandt danske unge.

Herudover viser undersøgelsen, ligesom dette notats analyser, at der er en stærk sammenhæng mellem fysisk vold og psykisk vold. Blandt de unge, der har oplevet psykisk vold i hjemmet, har 63 pct. også været udsat for fysisk vold. For unge, der ikke har været udsat for psykisk vold, er den tilsvarende andel 15 pct.

Endelige finder undersøgelsen, at unge, der har været udsat for vold, i langt ringere grad oplever familien som harmonisk end unge, der ikke har været udsat for vold. Det antyder, at fysisk vold ikke bør ses som et isoleret problem i familien, men at det skal ses i sammenhæng med familiens adfærd og samværsmønstre generelt (Oldrup m.fl., 2016).

En lille andel af børn bliver udsat for personfarlig vold. Ser man udelukkende på børn, hvor gerningsmanden er dømt, tegner registerundersøgelsens analyser ligeledes et billede af, at social udsathed såsom fx vold i hjemmet, separerede forældre, mor er teenager og at bo i et socialt udsat boligområde øger risikoen for at være udsat for personfarlig vold. Herudover er børn i 0-7-års-alderen med andet statsborgerskab end dansk i højere risiko for at opleve personfarlig vold. (Oldrup m.fl., 2016).

#### FYSISK VOLD, TRIVSEL OG SOCIAL UDSATHED

Også i SFI's voldsundersøgelse ses, at unge udsat for vold har dårligere trivsel end andre unge, og at især unge udsat for langvarig vold er udsat. Der er således signifikant flere af de unge, der har været udsat for vold, som har et SDQ-score (Strength and Difficulties Questionnaire) uden for normalområdet. Ligeledes har unge udsat for vold en lavere grad af livstilfredshed end unge, der ikke har været udsat for vold.

Undersøgelsen viser endvidere en tendens til, at unge, der har været udsat for vold, klarer sig signifikant dårligere i skolen end unge, der ikke har været udsat for vold. Ligeledes er der signifikant flere unge, der svarer, at de planlægger en praktisk uddannelse, eller at de ikke ved, hvad de vil, blandt de unge, der har været udsat for vold. Man bør således være opmærksom på, at vold kan påvirke elevernes faglige præstation og selvtillid.

Blandt børn udsat for vold, hvor gerningsmanden er dømt, finder registerundersøgelsen, at børn og unge udsat for personfarlig vold signifikant oftere har ADHD, ligesom de unge oftere har et alkoholmisbrug eller en voldsdom. Herudover har de unge en signifikant øget risiko for ikke at have en ungdomsuddannelse.



## VOLD MOD FØRSKOLEBØRN OG BARRIERER FOR INDBERETNING AF MISTANKE OM VOLD

En af delundersøgelserne under 'Vold mod børn og unge' har på baggrund af 22 kvalitative interview med fagfolk, der arbejder med børn i førskolealderen dagligt eller jævnligt inden for henholdsvis dagpasning, sundhedsvæsen og det sociale system, undersøgt deres praksis med fokus på deres forståelser, antagelser og opfattelser i forbindelse med mistanke og viden om vold (Oldrup m.fl., 2011a).

Undersøgelsen viser, at der ikke altid sker underretning om vold mod børn. Det skyldes bl.a., at der eksisterer barrierer for sådanne underretninger. Barriererne kan identificeres på flere niveauer, henholdsvis aktørniveau, organisatorisk niveau og lovgivningsmæssigt niveau.

På *aktørniveau* er en barriere usikkerhed om, hvad en underretning er, og hvilken betydning den vil have for barnet. En anden faktor, der spiller ind på aktørniveauet, er et dilemma mellem underretning og hensynet til forældresamarbejde. Hvor meget dette betyder, afhænger af omfanget af daglig kontakt med forældrene. Fagpersoner i institutioner, der har daglig kontakt med børn og forældre, samt sundhedsplejersker, der er tæt på familierne ved hyppige hjemmebesøg, oplever dilemmaet som vanskeligere end fx fagpersonale på børneafdelinger på hospitaler.

På *organisatorisk niveau* er afstanden mellem institution og forvaltning en barriere. Afstanden mellem institutioner og forvaltning går begge veje. Personalet på institutionerne oplever, at de ikke altid ved, hvem de skal kontakte ved mistanke og viden om vold. Derudover mangler de konkret viden om, hvilke foranstaltninger man kan iværksætte til en voldsramt familie, og de har manglende tillid til, at der sker en opfølgning på en underretning, der er til gavn for barnet. I forvaltningen er der mange afdelinger, og der kan ofte være langt mellem den sagsbehandler, der modtager underretningen, til dem, der skal følge op på den. En anden barriere er således manglende organisering af den tidlige opsporing af vold mod børn, omend arbejdsgangen i kommunerne er vidt forskellig. Således findes der i det kvalitative datamateriale både eksempler på kommuner, der arbejder målrettet med tidlig opsporing (fx gennem særlig organisering, beredskab og handleanvisninger) og kommuner, der ikke har forholdt sig særskilt til problematikken om tidlig opsporing af børn, der udsættes for vold. Endeligt kræver det ressourcer i form af tid og kræfter at lave en underretning – ressourcer, der ikke altid er til stede, men som professionelle har skærpet pligt til at foretage.

På *lovgivningsmæssigt niveau* opleves tavshedspligten som en barriere, idet den forhindrer, at informationer om udsatte børn kan udveksles på tværs af sektorer, og at underretteren kan få besked om, hvilke konsekvenser underretningen vil få. Den manglende tilbagemelding på underretninger kan have en negativ indvirkning på motivationen til at under-

rette, da personale på institutioner, sundhedsplejersker m.v. ikke ser grund til at underrette, når de ikke ved, hvilken betydning underretningen får for barnet (Oldrup m.fl., 2011a).

I relation til ovenstående skal det bemærkes, at kommunerne i dag har pligt til at kvittere for modtagelse af en underretning. Derudover skal de orientere den, der har foretaget underretningen, om, hvorvidt der er iværksat en undersøgelse eller foranstaltninger til det barn eller den unge, som underretningen vedrører. Samtidig kan kommunen orientere om, hvilken type foranstaltning der er blevet iværksat og varigheden heraf, såfremt det har betydning for den støtte og omsorg, som underretteren kan give barnet eller den unge (Bekendtgørelse af lov om social service nr. 810 af 19-07-2012, Kapitel 27, § 155b). Vi ved dog ikke, i hvilket omfang denne lovændring har haft indflydelse på praksis omkring underretninger og deres efterspil.

## FORÆLDRESKAB OG OPDRAGELSESVANSKELIGHEDER

I analyser af Børneforløbsundersøgelsens data har Dahl (2016) set på forældres opdragelsesvanskeligheder og negativt forældreskab. Undersøgelsen bygger ligesom dette notat på data fra fem runder af Børneforløbsundersøgelsens spørgeskemadata (3-, 7-, 11-, 15- og 18-års-alderen), som er suppleret med registerdata fra 1996, 1999, 2003, 2007 og 2013.

Negativt forældreskab tager i undersøgelsen udgangspunkt i, om mødrene 1) har taget hårdt fat, 2) givet en endefuld og/eller 3) har givet barnet stuearrest. Således er negativt forældreskab i nogen grad overlappende med opdragelsesvold i dette notat.

## NEGATIV FORÆLDREADFÆRD OG UDVIKLING AF SENERE OPDRAGELSESVANSKELIGHEDER

Undersøgelsen viser, at mødrenes opdragelsesvanskeligheder topper i begyndelsen af barndommen og opleves mindre, mens børnene er i skolealderen, og øges igen, når de unge har nået teenagealderen som 15-årige.

Undersøgelsen finder desuden, at opdragelsesvanskeligheder er knyttet til en række socioøkonomiske og sociale forhold: mors oplevelse af økonomiske problemer, psykisk sygdom hos forældrene, ung alder ved barnets fødsel og mødrenes samt barnets medfødte handicap øger signifikant sandsynligheden for, at mødre oplever opdragelsesproblemer.

Dahl (2016) påpeger, ligesom vi gør i dette notats analyser, at straf (negativt forældreskab) og opdragelsesvanskeligheder er signifikant knyttet til hinanden. Herudover undersøges det imidlertid også, hvordan brug af straf tidligt i opvæksten påvirker forekomsten af opdragelsesvanskeligheder senere i barnets opvækst. Her viser analyserne, at brug af fysisk straf eller regelmæssig stuearrest som sanktion i opdragelsen øger

risikoen for senere opdragelsesvanskeligheder. Mødre, der svarede, at deres 3-, 7- eller 11-årige barn var nemt at opdrage, havde en større sandsynlighed for at opfatte barnet som svære at opdrage fire år senere, hvis de havde anvendt negative opdragelsesmetoder i form af fysisk straf eller regelmæssig stuearrest. Endvidere finder undersøgelsen, at mødre, der i udgangspunktet synes, at deres barn er svært at opdrage, har en mindre sandsynlighed for at opfatte deres barn som nemt at opdrage fire år senere, hvis de anvender straf i deres opdragelse.

Ovenstående fund er relevant for dette notats analyser af opdragelsesvanskeligheder og vold, i og med at resultaterne tyder på, at vold i opdragelsen ikke gør børnene lettere at opdrage. Tværtimod ser straf ud til at gøre børn, der er nemme at opdrage, sværere at opdrage og fastholder opdragelsesvanskeligheder hos de børn, der allerede opfattes som svære at opdrage.



## OPSAMLING OG KONKLUSION

### OPSAMLING

Vi har i dette notat undersøgt danske mødres brug af vold i opdragelsen fra barnets 3-års-alder og op til 15-års-alderen, suppleret med de unges egne svar på, om de er blevet straffet som led i opdragelsen. Notatets resultater er baseret på Årgang 1995 – Forløbsundersøgelsen af børn født i 1995 (Børneforløbsundersøgelsen). Det betyder, at vi har haft mulighed for at analysere forekomsten og udviklingen af opdragelsesvold i en årgang, der er vokset op lige efter revselsesrettens ophævelse i 1997. Vi opsummerer i det følgende notatets hovedfund.

Notatet viser, at det samlet set er 17 pct. af mødrene, der ved mindst én af Børneforløbsundersøgelsens interviewrunder har svaret, at de har anvendt en form for straf i opdragelsen af deres barn, som kan kategoriseres som vold. Det svarer til, at næsten hver sjette mor har givet en endefuld, en lussing, taget hårdt fat/rusket eller slået/været oppe at slås med sit barn i løbet af barnets opvækst. Spørger man de unge ved henholdsvis 15- og 18-års-alderen er det henholdsvis 3,5 og 6 pct., der svarer, at de har oplevet at blive straffet med slag eller tæv af (sted)mor eller (sted)far.

Det er primært i børnenes yngste år, at mødrene har anvendt vold i opdragelsen. Ved 3-års-alderen var det 12,9 pct. af mødrene, der svarede bekræftende på, at de havde givet barnet en endefuld og/eller en lussing. Ved 7-års-alderen var andelen faldet til 4,5 pct., og ved 15-års-alderen svarede 3,1 pct., at de enten havde taget hårdt fat/rusket og/eller slået eller været oppe at slås med den unge. Ved alle alderstrin gælder det, at volden hovedsageligt er sket sjældnere end ugentligt (ved 15-års-alderen sjældnere end månedligt).

Mødre, der anvendte vold i opdragelsen ved henholdsvis 3- og 7-års-alderen, anvendte i højere grad også andre potentielt hårdhændede opdragelsesmetoder såsom at tage hårdt fat og dask over fingrene sammenlignet med mødre, som ikke anvendte vold.

Vi har kun haft mulighed for at undersøge et enkelt aspekt af psykisk vold og kun ved 15-års-alderen. Med de forbehold, der følger af at bruge dette ene mål for psykisk vold, finder vi, at 1,9 pct. af mødrene har anvendt psykisk vold i form af at undlade at tale med sit barn. Blandt disse har 14,7 pct. – altså hver syvende – af mødrene også anvendt fysisk vold i opdragelsen af barnet.

Størstedelen af mødre, der har anvendt vold i opdragelsen, har gjort det ved ét alderstrin. 3 pct. af mødrene har dog anvendt vold i opdragelsen ved minimum to alderstrin. Vi ser ligeledes, at godt hver femte af de mødre, der anvendte vold i opdragelsen ved 3-års-alderen, også har gjort det ved enten 7-, 11- og 15-års-alderen.

Vi finder en tydelig socioøkonomisk og social gradient i anvendelse af vold i opdragelsen. Dette gælder, når vi anvender mødrenes besvarelser såvel som unges svar på, om de er blevet straffet med slag eller tæv. Mødre med en lav uddannelse, en lav husstandsindkomst, vurdering af økonomien som værende dårlig, eller som har været på overførselsindkomst i løbet af barnets opvækst, anvender i signifikant højere grad vold i opdragelsen end mødre uden disse vanskeligheder/udfordringer. Det samme gælder for mødre, der har haft psykiske problemer i løbet af barnets opvækst, og som levede i en sammenbragt familie allerede, da barnet var 3 år. På samme vis svarer de unge ved 18-års-alderen i højere grad, at de har oplevet at blive straffet med slag eller tæv. Overraskende nok finder vi ingen signifikant forskel i opdragelsesvold blandt mødre, hvor enten ægtefælle/samlever eller mor selv har haft alkoholproblemer i løbet af barnets opvækst.

Unge med anden etnisk baggrund end dansk svarer i højere grad end de danske 18-årige, at de er blevet straffet med slag eller tæv. Denne forskel forsvinder dog, når man tager højde for mors uddannelsesniveau eller for familiens husstandsækvivalerede indkomst. Dette indikerer, at socioøkonomiske og sociale faktorer kan være en del af forklaringen på den højere forekomst af opdragelsesvold blandt børn og unge med anden etnisk baggrund end dansk. Den relativt grove inddeling af etnicitet betyder dog, at det ikke er muligt at sige noget om brug af vold i opdragelsen i mere specifikke kulturer end blot dansk, anden vestlig og ikke vestligt oprindelsesland.

At få et barn er en stor glæde, men også et stort ansvar, der kan kræve mange kræfter og tålmodighed. Vores analyser tyder på, at dagligdags stressorer samt vanskeligheder i relationen til barnet, der kan medføre manglende overskud og muligvis en følelse af afmagt, øger sandsynligheden for, at mor anvender fysisk eller psykisk vold i opdragelsen af

barnet. Dette ser ud til at være særligt udtalt i barnets tidlige barndom, hvor 23,3 pct. af de mødre, der oplevede kombinerede vanskeligheder med at klare dagligdagen og opdragelsen af barnet, havde anvendt fysisk vold i opdragelsen af barnet.

Endelig finder vi, at unge, der ved 18-års-alderen svarer, at de har oplevet at blive straffet med slag eller tæv, trives signifikant dårligere end unge, der ikke har oplevet dette. De unge, der har oplevet vold, har i højere grad:

- Depressive symptomer
- Lavt selvværd
- Tanker om selvskade
- Bevidst forsøgt at skade sig selv.

Tager man udgangspunkt i mødrenes besvarelser, finder vi ingen signifikant forskel i de unges trivsel, når vi ser på, om mor har anvendt vold i opdragelsen eller ej. Der er flere mulige forklaringer på dette fund. Hovedbudskabet er imidlertid, at de unge, der selv svarer, at de er blevet straffet med slag eller tæv, trives signifikant dårligere end unge, der svarer, at de ikke har været udsat for dette.

## **METODEMÆSSIGE OVERVEJELSER OG FORBEHOLD**

Det er en stor styrke at have mulighed for at følge de samme børn fra tidlig barndom til ung voksen. Dels giver det mulighed for at undersøge, hvornår volden finder sted, og hvor stor en periode af barndommen, volden strækker sig over. Dels giver det mulighed for at få et indtryk af, hvad vold i løbet af barndommen kan betyde for senere trivsel. Analyserne giver dog ikke et aktuelt billede af mødres/forældres brug af vold i opdragelsen blandt henholdsvis 3-, 7-, 11- og 15-årige. Et fald i anvendelsen af vold i opdragelsen kan således både skyldes, at opdragelsesvold er mere udtalt i barnets tidlige år end i teenageårene, men kan også skyldes, at der er sket en ændring i danske mødres normer i forhold til, om det er acceptabelt at anvende vold i opdragelsen. Børneforløbsundersøgelsens unge var små lige efter revselsesrettens ophævelse. Antager vi, at forbuddet mod at revse sine børn har haft en effekt, er det således muligt, at forekomsten af vold mod fx 3-årige i dag kan være lavere end i 1999. Vi kan dog ikke på baggrund af dette notats resultater afgøre, om dette er tilfældet.

Der er dog en række forhold, der tyder på, at forekomsten af opdragelsesvold præsenteret i notatet sandsynligvis er underrapporteret i forhold til den reelle forekomst af vold i opdragelsen.

Først og fremmest er opdragelsesvold ved 3-, 7-, 11- og til dels 15-års-alderen baseret på mødrenes svar på, om de selv har anvendt de

respektive former for vold i opdragelsen. Opdragelsesvold begået af far indgår ikke i disse resultater. Fædre samt stedforældre er derimod omfattet i de unges svar ved 15- og 18-års-alderen. Til gengæld omfatter disse svar udelukkende slag og tæv. At blive rusket og psykisk vold indgår således ikke.

For det andet er fysisk vold kun målt på baggrund af to forskellige former for vold ved hvert alderstrin, og 'at tage hårdt fat' karakteriseres pga. tvivl om spørgsmålets forståelse ikke som vold ved 3-, 7-, og 11-års-alderen. Det er således muligt, at der anvendes andre former for vold i opdragelsen, som mødrene ikke har haft mulighed for at svare på, fx om de ved de første tre runder af undersøgelsen har 'taget hårdt fat' koblet med at *ruske barnet* og ikke blot 'tage hårdt fat'. Det samme gælder for psykisk vold, der kun er målt på baggrund af et enkelt spørgsmål. For eksempel indgår der ikke spørgsmål om, hvorvidt moren har truet eller nedgjort den unge. Herudover indgår der i Børneforløbsundersøgelsen ikke spørgsmål om, hvorvidt den unge har været vidne til vold. Det har således heller ikke været muligt at undersøge, hvor stor en andel af de unge, der har været vidne til, at en forælder har brugt vold i opdragelsen af søskende.

Tidligere bortfaldsanalyser af Børneforløbsundersøgelsen tyder desuden på, at der er en social skævhed i bortfaldet (Andersen, 2016). Således er de ressourcestærke unge overrepræsenteret, mens unge med vanskeligheder og deres familier er underrepræsenteret. Netop socio-økonomiske og sociale udfordringer er risikofaktorer for opdragelsesvold.

Herudover er kodningen i forbindelse med analyserne af de to variable for henholdsvis 'mindst én form for vold på hvert alderstrin' og for 'antal alderstrin med vold' foretaget efter et konservativt princip, der trækker resultatet nedad. Der er altså tale om et relativt konservativt estimat af omfanget af vold.

Endelig vil der altid være den mulighed ved et så følsomt emne som vold, at der er mødre, som har anvendt vold i opdragelsen, der ikke bryder sig om at 'indrømme' det. På tilsvarende vis er det muligt, at der er unge, som finder det svært at svare bekræftende på, at de har været udsat for vold i opdragelsen.

Analyserne viser en social gradient i anvendelsen af opdragelsesvold forstået således, at opdragelsesvold er mere udbredt blandt mødre med en mere ressourcevag baggrund end blandt mere ressourcestærke mødre. Det er dog vigtigt at være opmærksom på, at disse fund er baseret på rent deskriptive analyser, som ikke er justeret for konkurrerende årsagssammenhænge (såkaldte confoundere). Dette betyder, at noget, der umiddelbart ser ud som en sammenhæng mellem en risikofaktor og opdragelsesvold, (delvist) *kan* skyldes et tredje forhold.

Vold er desuden et følsomt emne, som kan være mere tabubelagt i nogle samfundslag end i andre. Det er derfor muligt, at mødre i de



mere ressourcestærke grupper såsom fx højtuddannede er mindre tilbøjelige til at svare ærligt, hvis de har anvendt vold i opdragelsen af deres barn sammenlignet med fx lavt uddannede mødre. Hvis dette er tilfældet, kan det betyde, at den sociale forskel i anvendelse af vold i opdragelsen er mindre, end hvad der rapporteres i notatet.

Den sociale gradient i opdragelsesvold er dog så markant, at vi trods de metodemæssige overvejelser vurderer, at tendensen er reel.

## VURDERING AF UNDERSØGELSENS RESULTATER

Dette notat giver indsigt i et område med stor betydning for børn og unges dagligdag samt trivsel: forældres brug af vold i opdragelsen. Notatets resultater er baseret på deskriptive analyser, og det har ikke været muligt at 'skræddersy' data *præcis* til dette notats formål. Det kan medføre nogle metodemæssige begrænsninger og forbehold, som vi har beskrevet. Til gengæld giver adgangen til Børneforløbsundersøgelsens data os mulighed for at få viden om et følsomt emne, som ellers kan være svært at få viden om og for at følge børnene og deres mødre fra tidlig barndom til ung voksen.

Vi mener, at der er grund til at tage notatets resultater alvorligt og fortsat følge udviklingen i forældres brug af vold i opdragelsen. Det er nemlig vores vurdering, at analyserne generelt *undervurderer* forekomsten af vold i opdragelsen. Dette betyder, at forekomsten af opdragelsesvold blandt Børneforløbsundersøgelsens unge født i 1995 kan være *endnu* højere end beskrevet i dette notat. Ligeledes er den sociale gradient i opdragelsesvold så gennemgående og markant, at vi trods de metodemæssige overvejelser vurderer gradienten som værende reel.



# BILAG

## BILAG 1 BESKRIVELSE AF BAGGRUNDSVARIABLE

### BILAGSTABEL B1.1

Operationalisering og måletidspunkt for mødrenes baggrundskarakteristika.

Variable	Kategorier	A1 Målt i:	A2 Målt i:	A3 Målt i:	Datakilde
<i>Mors højeste uddannelse</i>	1. Grundskole 2. Gymnasium/erhvervsfaglig 3. KVU 4. MVU/LVU	1999	1999		Register (DST)
<i>Familiens husstandsækvivalerede disponible indkomst i kvartiler</i>	0. Familiens indkomst er ved alle årstal blandt de højeste 75 pct. af befolkningen 1. Familiens indkomst er i min. 1 år af måleperioden blandt de laveste 25 pct. af befolkningen	1999, 2003, 2007, 2011	1999, 2003, 2007, 2011, 2014		Register (DST)
<i>Mor på overførselsindkomst</i>	0. Mor er i måleperioden ikke på overførselsindkomst 1. Mor er i min. 1 år af måleperioden på overførselsindkomst	1999, 2003, 2007	1999, 2003, 2007		Register (DST)
<i>Mors vurdering af egen økonomi</i>	0. Mor vurderer sin egen økonomi som nogenlunde, god eller særdeles god i alle årstal 1. Mor vurderer i min. 1 år af måleperioden sin egen økonomi som dårlig	1999, 2003, 2007, 2011	1999, 2003, 2007, 2011, 2014		Survey (BFU)
<i>Familietype</i>	1. Kernefamilie 2. Eneforsørger 3. Sammenbragt	1999	1999		Register (DST)
<i>Mors mentale helbred</i>	0. Mor har i måleperioden ingen psykiske problemer 1. Mor har i min. 1 år af måleperioden psykiske problemer	1999, 2003, 2007, 2011	1999, 2003, 2007, 2011, 2014		Survey (BFU)
<i>Mors og ægtefælle/samlevers forhold til alkohol</i>	0. Mor og mors ægtefælle/samlever har i måleperioden ingen problemer med alkohol 1. Mor har i min. 1 år af måleperioden problemer med alkohol	2003, 2007, 2011	2003, 2007, 2011, 2014		Survey (BFU)
<i>Indvandrerstatus</i>	1. Dansker 2. Indvandrer 3. Efterkommer			2014	Register (DST)
<i>Oprindelsesland</i>	1. Danmark 2. Vestligt land 3. Ikke-vestligt land			2014	Register (DST)

Uddannelsesniveau er operationaliseret ved mors højeste fuldførte uddannelse målt i 1999

Vi har undersøgt, hvad det vil sige at have en lav indkomst, der har betydning. Vi anvender familiens husstandsækvivalerede disponible indkomst og har defineret lav indkomst som, at husstanden i minimum 1 år af perioden 1999-2011/2014 har haft en indkomst, der har ligget blandt de 25 pct. af befolkningen med den laveste indkomst.

Som et mål for social marginalisering har vi inkluderet, hvorvidt moren har været på overførselsindkomst, enten kontanthjælp eller før-

tidspension. Overførselsindkomst er defineret som, at mor inden for perioden 1999-2011/2014 har modtaget sociale ydelser i minimum 1 år.

Mors mentale helbred og forhold til alkohol er operationaliseret som, at mor i perioden 1999-2011/2014 har haft henholdsvis psykiske problemer eller problemer med alkohol ved minimum ét alderstrin.



## LITTERATUR

- Andersen, D. (2016): *Forløbsundersøgelsens data*. I: J.P. Thomsen (red.): *Unge i Danmark – 18 år og på vej til voksenlivet*. København: SFI – Det Nationale Forskningscenter for Velfærd, 16:18.
- Bekendtgørelse af lov om social service nr. 810 af 19-07-2012. Kapitel 27, § 155b.
- Binggeli, N.J., S.N. Hart & M.R. Brassard (2001): *Psychological maltreatment of children*. Thousand Oaks, California: Sage.
- Blascovich, J. & J. Tomaka (1991): *Measures of Self-Esteem*. I: J.P. Robinson, P.R. Shaver & L.S. Wrightsman (red.): *Measures of Personality and Social Psychological Attitudes*. San Diego, California: Academic Press, Inc., s. 115-160.
- Christoffersen, M.N. (2010): *Børnemishandling i hjemmet*. København: SFI – Det Nationale Forskningscenter for Velfærd, 10:30.
- Dahl, K.M. (2016): *Forældres opdragelsesvanskeligheder*. I: J.P. Thomsen (red.): *Unge i Danmark – 18 år og på vej til voksenlivet*. København: SFI – Det Nationale Forskningscenter for Velfærd, 16:18.
- FN (2015): Goal 16: *Promote just, peaceful and inclusive societies*. Tilgængelig på: <http://www.un.org/sustainabledevelopment/peace-justice/>. Besøgt 26-08-2016.
- Goodman, R., T. Ford, H. Richards, R. Gatward & H. Meltzer (2000): "The Development and Well-Being Assessment: Description and Initial Validation of an Integrated Assessment of Child and Adolescent Psychopathology". *Journal of Child Psychology and Psychiatry*, 41(05), s. 645-655.
- Helweg-Larsen, K., H.N.M. Schütt & H.B. Larsen (2009): *Unge trives år 2008: en undersøgelse med fokus på seksuelle overgreb og vold i barndom og tidlig ungdom*. København: Statens Institut for Folkesundhed.

- Korzen, S., L. Fisker & H. Oldrup: *Vold mod børn og unge i Danmark. En spørgeskemaundersøgelse blandt 8. klasses elever*. København: SFI – det Nationale Forskningscenter for Velfærd, 10:32.
- Krug, E.G., L.L. Dahlberg, J.A. Mercy, A.B. Zwi & R. Lozano (2002): *World Report on Violence and Death*. Geneva: World Health Organization.
- Lindgaard, H. (2002): *Voksne børn fra familier med alkoholproblemer - mestrings og modstandsdygtighed*. Aarhus: Center for Rusmiddelforskning.
- Oldrup, H., M.N. Christoffersen, I.L. Kristiansen & S.V. Østergaard (2016): *Vold og seksuelle overgreb mod børn og unge i Danmark 2016*. København: SFI – Det Nationale Forskningscenter for Velfærd, 16:16.
- Oldrup, H., M. Lindstrøm & S. Korzen (2011a): *Vold mod førskolebørn. Praksis og barrierer for opsporing*. København: SFI – Det Nationale Forskningscenter for Velfærd, 11:06.
- Oldrup, H., S. Korzen, M. Lindstrøm & M.N. Christoffersen (2011b): *Vold mod børn og unge. Hovedrapport*. København: SFI – Det Nationale Forskningscenter for Velfærd, 11:15.
- Ottosen, M.H., D. Andersen, K.M. Dahl, A.T. Hansen, M. Lausten & S.V. Østergaard (2014): *Børn og unge i Danmark. Velfærd og trivsel 2014*. København: SFI – Det Nationale Forskningscenter for Velfærd, 14:30.
- Socialstyrelsen. *Definition og lovgivning om vold mod børn og unge*. Tilgængelig på <http://socialstyrelsen.dk/born/overgreb/voldelige-overgreb/definition-og-lovgivning-om-vold>. Besøgt 26-08- 2016.



