



Undersøgelse af

SSP Køge -  
et kriminalitetsforebyggende samarbejde

Oktober 2013

# [Indholdsfortegnelse]

<b>Del 1: Undersøgelsen generelt</b>	1
Indledning	1
Resumé – Konklusioner og anbefalinger	3
Undersøgelsens metode	8
<b>Del 2: Organiseringen af SSP Køge</b>	10
2.1 De lokale SSP-teams	10
2.2 Områdeudvalg	13
2.3 Mandagsgruppen	14
2.4 Styregruppen for SSP Køge	18
2.5 Lokalrådet	19
2.6 Koordinatorfunktionen i SSP Køge	20
<b>Del 3: SSP-samarbejdet</b>	22
3.1 Indsatser og dokumentation	22
3.2 Enkeltstatskonceptet	27
3.3 Mere viden om øvrige SSP-aktører	28
3.4 Kompetencer	29
3.5 Gadeplansarbejdet	30
3.6 SSP+	32
<b>Bilag</b>	34



## DEL 1

# Undersøgelsen generelt – baggrund og konklusioner

### Indledning

Det Kriminalpræventive Råd introducerede i 1975 SSP som en ny og kriminalitetsforebyggende samarbejdsform. SSP er således et samarbejde mellem forvaltningsområdet for børn og unge med særlige behov, skolen og politiet med henblik på at forebygge og nedbringe kriminalitet hos børn og unge. SSP-samarbejdet giver de relevante aktører mulighed for at opbygge, anvende og vedligeholde lokale netværk, der har en kriminalitetsforebyggende betydning for børn og unges dagligdag (kilde: Det Kriminalpræventive Råd).

Samarbejdsformen er i dag bredt ud til alle landets kommuner, men samarbejdet og indsatserne i SSP-regi er tilrettelagt forskelligt fra kommune til kommune. Der er således mange og forskellige organiseringsformer og arbejdsmetoder kommunerne imellem. SSP er nemlig ikke en fast organisatorisk enhed, men en samarbejdsform, hvor lokale netværk søger at opfange og imødegå faresignaler og kriminelle udviklingstendenser hos børn og unge på så tidligt et tidspunkt, at der kan iværksættes en forebyggende indsats. Med SSP er det muligt at etablere, anvende og vedligeholde et både kommunedækkende og samtidig lokalt netværk, der på tværs af myndigheder og fagområder har en kriminalpræventiv virkning på børn og unges dagligdag.

SSP-samarbejdet har en helt særlig betydning for det tværfaglige kriminalpræventive arbejde, da det på SSP-møder er lovgivningsmæssigt muligt for de sociale myndigheder, skoler, klubber og politiet at samarbejde uafhængigt af reglerne om tavshedspligt. I SSP-samarbejdet indgår typisk repræsentanter fra skoler, nærpolti, kommunens socialforvaltning, børne- og ungeforvaltning, fritidsklubber og ungdomsskoler m.fl., der i samarbejdsrelationen har mulighed for at dele viden og udveksle informationer på tværs af fag- og myndighedsgrænser.

SSP-samarbejdet er afgrænset til børn og unge under 18 år.

Køge Kommune har etableret en SSP-organisation med lokal forankring i kommunens folkeskoler (og ungdomsuddannelser). Der er således over hele kommunen et netværk med lokale aktører fra skoler, ungdomsklubber, Familierådgivningen og politiet.

---

Der er mere end 60 personer, som indgår i SSP-arbejdet i Køge Kommune. I dette tal indgår alle, der arbejder med SSP i Køge Kommune – det vil sige alt fra personer, som årligt arbejder relativt få timer med SSP (f.eks. skolelærere) til personer, der ugentligt bruger mange timer på SSP-arbejde, f.eks. SSP-kordinatorerne.

Køge Kommune har bedt LG Insight foretage en undersøgelse af SSP-arbejdet med fokus på udfordringer og styrker i såvel den organisatoriske tilgang som de konkrete rutiner og arbejdsmetoder. Undersøgelsen skal også belyse SSP-arbejdet i relation til overgangsproblematikker – herunder sætte fokus på, om den kriminalitetsforebyggende indsats bør og kan favne unge over 18 år.

Undersøgelsen søger at afdække, hvordan man i dag samarbejder og koordinerer kriminalitetsforebyggende indsatser, hvorledes SSP-samarbejdsformen er tilpasset/kan tilpasses overgangsmønstre hos de unge samt hvilke stærke/svage sider der er ved de eksisterende organiserings- og samarbejdsformer.

Én af rapportens hovedkonklusioner er, at SSP Køge er et kompetent og engageret netværk med gode samarbejdsrelationer mellem de kommunale aktører og politiet m.fl. Der er således på både det formelle og ikke mindst det personlige plan skabt mange og resultatskabende relationer mellem aktører. Samtidig er der dog også en række forbedringspotentialer, som kan styrke såvel den tværfaglige organisering som de konkrete indsatser.

I nærværende rapport gives anbefalinger omkring bl.a. udvidelse af målgruppe og strukturelle tilpasninger som følge heraf. Disse anbefalinger kan SSP-styregruppen for SSP Køge inddrage i deres videre strategiske arbejde med SSP. Rapporten peger ikke på specifikke løsningsmodeller for ændret organisering.

Undersøgelsens resultater søges formidlet på kort og overskuelig vis i rapporten. Rapporten indledes med et kort oprids af konklusioner og resultater. Efter en kort metodebeskrivelse følger et afsnit, der sætter fokus på SSP-samarbejdets organisatoriske rammer.

Herefter følger afsnit, som sætter fokus på det konkrete SSP-arbejde gennem beskrivelser af bl.a. enkeltsagskoncept, afgrænsninger og værdifokus.

Afsluttende i rapporten findes bilag, som uddyber dele af organisationen samt lovgrundlag mv.



## Resumé – Konklusioner og anbefalinger

### **SSP Køge er et bredt og stærkt kriminalitetsforebyggende netværk**

SSP-samarbejdet i Køge Kommune har eksisteret siden midten af 1980'erne og har med sin etablerede struktur og samarbejdsform skabt et stærkt kriminalpræventivt netværk.

SSP Køge har gennem samarbejde på tværs af fag- og myndighedsområder skabt resultater på både centralt og lokalt niveau.

De kriminalpræventive aktører anser SSP Køge for at være et velfungerende samarbejde, der danner grundlag for udvikling af yderligere kriminalitetsforebyggende netværk, indsatser, kompetencer og resultater.

De deltagende aktører har et tæt og godt samarbejde. Der er på både det formelle, men navnlig på det uformelle og personlige plan skabt mange og resultatskabende relationer mellem aktører. Relationerne er skabt både indenfor de enkelte deltagende fagområder og myndigheder, men i høj grad også på tværs af organisationer.

### **SSP Køge – et tværfagligt og koordineret samarbejde med muligheder for styrkelse**

SSP Køge er opbygget med en enkel struktur, som sikrer mulighed for central ledelse og koordinering kombineret med lokal forankring. SSP Køge er således opbygget med tre niveauer:

- SSP-styregruppe (ledelsesniveau)
- Mandagsgruppen (koordinerende på individniveau)
- Lokale SSP-teams på hver skole og ungdomsuddannelse (udførende niveau)

I forbindelse med gennemførelsen af politireformen i 2007, blev der over hele landet oprettet et lokalråd i hver kommune i de nye politikredse. Rådet skal blandt andet sikre, at rammer og mål for kriminalitetsbekæmpelse og de kriminalpræventive indsatser udmøntes lokalt i de enkelte kommuner. Det er vurderingen, at der i Køge er for stort et overlap og et utilstrækkeligt udbytte af, at SSP-Styregruppen og Lokalrådet fungerer som to uafhængige organer.



---

Deltagersammensætningen i SSP-styregruppen og Lokalrådet er forskellig, men en stor del af indhold og fokus er det samme. Det anbefales, at der overvejes en samtænkning af SSP-styregruppe og Lokalråd – evt. i form af en sammenlægning. Der er i andre kommuner skabt forskellige former for integration af SSP-ledelse og Lokalråd. SSP Køge kan således finde inspiration til organisationsstruktur og samtidig skabe sin egen model for samtænkt ledelse på området.

**Der er på alle tre niveauer kompetente og engagerede aktører – men ikke i alle lokalområder.**

SSP Køge er på det koordinerende og udførende niveau forankret i både lokale SSP-teams på kommunens grundskoler og ungdomsuddannelser og på et centralt niveau i form af en såkaldt Mandagsgruppe. Lokalt som centralt består netværket af engagerede og kompetente aktører på tværs af faggrænser.

På flere af kommunens skoler afholdes der imidlertid ingen eller et utilstrækkeligt antal lokale teammøder. De manglende møder skyldes ifølge de lokale aktører ikke manglende behov for kriminalitetsforebyggende arbejde. De lokale SSP-teams må vurderes særdeles relevante og bør prioriteres på alle skoler.

Det anbefales derfor, at der med plads til lokale forskelle centralt udmeldes minimumstandarder for antal årlige møder samt timer til deltagelse for skolens personale (ud fra objektive sociale behovskriterier).

Det er endvidere op til de enkelte SSP-teams, om de vil afholde områdemøder, hvor de lokale SSP-teams fra samme lokalområde mødes og udveksler viden og erfaringer. Sådanne møder afholdes kun fast i ét af byens fire SSP-områder, mens de afholdes ad hoc i to områder og slet ikke i det sidste af områderne. Det er vurderingen, at der vil være et stort udbytte for skolerne ved sådanne områdemøder, hvor hyppigheden kan tilpasses de faktiske muligheder – f.eks. 2-4 møder om året. Det anbefales derfor, at der i alle byens 4 SSP-områder afholdes sådanne møder.

**God balance mellem enkeltsager og generel kriminalitetsforebyggelse**

SSP-arbejdet kan beskrives som treleddet med en generel indsats, en specifik indsats og en individorienteret indsats (jf. bilag B). SSP Køge favner alle tre dele, der går igen i arbejdet i såvel SSP-styregruppen som Mandagsgruppen og lokale SSP-teams.

I SSP Køge ligger en stor del af SSP-indsatserne indenfor den generelle forebyggende indsats. Dette vurderes at være hensigtsmæssigt i forhold til en tidlig og præventiv tilgang til arbejdet.

---

Samtidig har også den specifikke/gruppeorienterede indsats og enkeltsager høj prioritet, således at der er skærpet opmærksomhed i forhold til de kriminalitetstruede og/eller kriminelle unge.

Det er vurderingen, at der med et strategisk niveau, som udstikker retningslinjer og rammer for såvel det generelle som det specifikke og individuelle niveau, skabes en god vægtning af indsatsen. På alle tre niveauer af SSP Køge er der målrettet fokus på både det generelt forebyggende og det kriminalitetsafhjælpende felt.

### **SSP er et synligt og anerkendt netværk hos børn, unge, forældre og aktører**

SSP Køge er synlig som kriminalpræventiv lokal aktør. De enkelte SSP-aktører kendes og anerkendes af både de unge, deres forældre og ikke mindst af relevante samarbejdsparter.

Der er lokale forskelle på, i hvilket omfang børn/unge, forældre og kolleger er opmærksomme på, at eksempelvis barnets lærer eller pædagog er en del af SSP-samarbejdet. Oftest er der dog ingen tvivl om, hvilken voksen, som har den gode relation til udsatte unge og kan hjælpe, når der er behov for det – uanset om man kender til dennes SSP-funktion eller ej.

Der er hos aktørerne både stort engagement, men i høj grad også stolthed forbundet med arbejdet i SSP. Det er aktørernes oplevelse, at deres indsats gør en forskel, og flere af aktørerne lægger da også mere energi og flere timer i samarbejdet, end de jobmæssigt er forpligtet til.

### **Ønske om og behov for mere vidensdeling**

Internt i SSP-organisationen oplever flere aktører dog, at de ikke har tilstrækkeligt kendskab til hinanden. Det årlige internat opleves således ikke som dækkende i forhold til at få sat navne og ansigter på SSP-kollegerne i de andre bydele. Der efterspørges flere aktiviteter, der kan udbrede det interne kendskab til hinanden.

SSP-aktørerne savner en større indsigt i de øvrige aktørers roller og arbejdsfelter. Det er oplevelsen, at manglende viden og kendskab til hinanden kan være med til at skabe myter om hinandens arbejdsfelter. Øget vidensdeling og konkret kendskab til hinanden vil derfor kunne understøtte det tværgående samarbejde.

Det anbefales, at der vælges enkle former for vidensdeling, som gør det muligt at dele erfaringer og viden uden massive mailstrømme og møderækker.

---

Aktørerne har selv nogle helt konkrete bud på tiltag, som de anser for væsentlige i forhold til at dække deres informationsbehov:

- Oversigt /netværkskort med funktion, navn og telefonnummer på relevante SSP-aktører.
- Faste møder i formaliserede netværk/samarbejdsfora for relevante parter.
- Uformelle og korte fyraftensmøder med aktuelle temaer og erfaringsudveksling.

Det er LG Insights vurdering, at ovenstående tiltag er realistiske i forhold til eksisterende rammer og vilkår for SSP-samarbejdet og kan gennemføres med såvel kort tidshorizont som stor værdi for den sammenhængende indsats. SSP-koordinatorene er da også allerede i gang med at udvikle og gennemføre flere af tiltagene, bl.a. er der i oktober 2013 indkaldt til det første fyraftensmøde.

#### **Gadeplansarbejdet – en vigtig relation til de unge og samtidig en udfordring for SSP-samarbejdet**

Der er i Køge Kommune pt. 8 opsøgende SSP-gadeplansmedarbejdere, hvoraf de to er fastansatte og har været i deres funktion siden 2005. De øvrige 6 er projektansatte og først tiltrådt i foråret/forsommeren 2013 med midler fra den sociale særtilskudspulje. Gadeplansmedarbejderne er under ledelse af SSP-koordinatoren og arbejder med primært fokus på unge i den kriminalitetstruede gruppe med kontakt til også de unge udenfor risikozone og de kriminelle unge. Gadeplansmedarbejderne deltager i de lokale SSP-team-møder.

Tidligere var målgruppen for det opsøgende gadeplansarbejde defineret som de 12-18 årige børn/unge. Med udvidelsen af antallet af opsøgende medarbejdere er målgruppen udvidet til også at favne 18+.

Forøgelsen af de opsøgende gadeplansarbejdere hilses velkommen i skoler og klubber mv., og der er opbygget gode samarbejdsrelationer mellem blandt andet gadeplansmedarbejdere og skoler, bl.a. i Ellemarken.

De opsøgende medarbejdere arbejder imidlertid i et gråzonefelt, hvor de både skal opnå den gode relation til og tillid fra de unge og samtidig indgå i et vidensdelende kriminalpræventivt samarbejde med øvrige aktører.

Dette udfordrer såvel gadeplansmedarbejderne som deres samarbejdsparter og rummer et konfliktpotentiale i forhold til andre aktører, hvis ikke metoder og værdier drøftes igennem, og der opnås en form for enighed mellem aktørerne omkring bl.a. metoder i relationsarbejde, vidensdeling m.m.

Der skal derfor fremadrettet arbejdes med, at aktørerne får et udvidet kendskab til gadeplansmedarbejderne og deres roller, ligesom der fra central side skal udarbejdes klarere funktionsbeskrivelser for det opsøgende arbejde.



---

### **SSP-arbejdet slutter ved det 18. år – behovet hos de unge fortsætter**

SSP Køge har i sin nuværende form haft børn og unge under 18 år som målgruppe. Der har dog det seneste halve år været fokus på at udvide indsatsen til også at favne målgruppen over 18 år. Der er da også allerede iværksat enkelte kriminalpræventive indsatser, der arbejder på tværs af 18-års-grænsen.

De unges adfærds- og vennemønstre har ikke nogen grænse ved det 18. år. Skillelinjen på 18 år for den kriminalpræventive indsats er tilpasset myndighedernes og ikke de unges behov. Aldersgrænsen vurderes derfor uhensigtsmæssig i forhold til en dækkende kriminalpræventiv ungeindsats.

Der vurderes derfor at være brug for mere samlet at udvide SSP Køge til også at omfatte unge over 18 år. Aktørerne i nærværende analyse anbefaler således, at der i Køge arbejdes med både enkeltsager og generel forebyggelse for de unge over 18 år. En anbefaling som LG Insight kan tilslutte sig.

Organiseringen af en kommende 18+-enhed kan foregå på forskellig vis. Uanset opbygningen af SSP+-organisationen er det vigtigt, at der er en kobling mellem SSP og SSP+ for netop igen at undgå det uhensigtsmæssige skel mellem støtte og indsatser for unge under og over 18 år.

### **På baggrund af undersøgelsen gives følgende hovedanbefalinger:**

- Det skal være pligtigt at afholde lokale SSP-møder, og der skal afsættes et tilstrækkeligt antal timer til skolens medarbejdere til deltagelse i den kriminalpræventive forebyggelse på skolen.
- SSP-aktørerne skal sikres et udvidet kendskab til hinanden og i særdeleshed til gadeplansmedarbejderne og deres rolle.
- Der skal fra central side udarbejdes klarere funktionsbeskrivelser for det opsøgende arbejde med tydelige og ensartede retningslinjer.
- SSP Køge bør udvides til også at omfatte unge over 18 år i forhold til både enkeltsagsarbejde og generel forebyggelse.
- Der skal sikres en organisatorisk kobling mellem SSP og SSP+ for at undgå et uhensigtsmæssigt skel mellem støtte og indsatser for unge under og over 18 år.
- Det anbefales, at der sker en samtænkning af ledelsen af det kriminalpræventive arbejde i Køge – evt. i form af en sammenlægning af SSP-styregruppe og Lokalråd. I fald der sker en sammenlægning, er det afgørende at sikre, at der i et nyt og integreret ledelsesorgan er en ligeværdig rolle mellem kommune og politi.

---

## 1.1 Undersøgelsens metode

LG Insights undersøgelse omfatter:

- En generel vurdering af SSP Køge i sin nuværende form – dvs. en vurdering af SSP-samarbejdets indhold, metoder og resultater m.m.
- Forslag der kan styrke det fremtidige arbejde i SSP Køge – dvs. anbefalinger til organisatoriske forhold, vidensdeling og samarbejdsmetoder m.m.

LG Insight har i maj-august 2013 gennemført interview med 26 SSP-aktører fra primært lokale SSP-teams og Mandagsgruppen. De deltagende aktører har hovedsageligt været personer på det operationelle niveau – dvs. praktikere fra skoler, ungdomsklubber, politiet, gadeplansmedarbejdere, Familierådgivningen mv. Der er derudover gennemført enkelte supplerende interviews med centrale aktører, som ikke er en del af det nuværende SSP-samarbejde, men som har stor berøringsflade med kriminalitetstruede/kriminelle unge over 18 år.

Der er desuden blevet gennemført en heldags-workshop med 25 deltagere. Workshoppens deltagere var sammensat af deltagere fra både skoler, klubber, Familierådgivningen, politiet, jobcenter, social- og sundhedsforvaltningen m.fl. Der indgik på workshoppen således både aktører, som havde deltaget i analysens første del (interview) og aktører, som ikke tidligere havde været en del af analysen. Sammensætningen gav en god kombination af genkendelighed hos de tidligere interviewdeltagere og muligheden for andre vinkler fra de nye aktører. Som ved interviewdelen var også deltagerkredsen i workshoppen primært udførende aktører fra de lokale SSP-teams – dog med deltagelse af relevante parter fra andre dele af SSP (bl.a. den kriminalpræventive specialkonsulent fra Ungecentret) samt centrale aktører for det kriminalpræventive arbejde i øvrigt (bl.a. Center for Dansk og Integration).

På workshoppen drøftedes indledende de centrale værdier og kompetencer, dialog- og samarbejdsformer samt evt. behov for nye indsatser/målgrupper i SSP Køge. Ud fra de indledende drøftelser diskuteredes og udvikledes dernæst anbefalinger til styrkelse af fælles værdier, fastholdelse/styrkelse af samarbejde og evt. behov for tilpasning af indsatser, så de fortsat matcher de kriminalpræventive behov hos målgruppen.

Undersøgelsen er igangsat af SSP-styregruppen og dens design og forløb er tilrettelagt og koordineret med SSP-koordinator.

Undersøgelsens deltagere er ud over vidensdeling om nuværende indsatser og arbejdsmetoder mv. også blevet opfordret til at pege på særlige styrker og udfordringer i det nuværende samarbejde samt komme med forslag til yderligere styrkelse af samarbejdet.

---

Det er LG Insights vurdering, at dataindsamlingen gennem inddragelse af 35 personer i interview og workshop har sikret den tilstrækkelige bredde og repræsentativitet for vurdering af SSP-samarbejdet i Køge Kommune generelt.

Foruden interview og workshop har LG Insight indsamlet et datamateriale bestående af referater, enkeltsager, notater, rapporter etc. Det omfatter primært materiale udviklet af SSP Køge og Lokalrådet i Køge Kommune. Derudover indgår materiale og analyser fra SSP-arbejdet i andre kommuner samt kriminalpræventive rapporter af forskellig karakter. Endvidere har LG Insight i foråret 2013 foretaget en analyse af klubstruktur og ungetilbud i Køge Kommune. Denne analyse berørte også kriminalpræventive aspekter, som er inddraget i nærværende undersøgelse.

LG Insight har sammenvejet og analyseret datamaterialet, som udgør grundlaget for denne rapport og dens vurderinger samt forslag til styrkelser af SSP-samarbejdet i Køge Kommune.

I fremstillingen er der lagt vægt på, at konklusioner og anbefalinger er tydelige og oversigtlige, hvorfor fremstillingsformen er søgt at være enkel og formidlingsvenlig.

Rapportens fremstillingsform tager udgangspunkt i, at læseren har et grundlæggende kendskab til SSP-arbejdet, organisationen og samarbejdets lovmæssige grundlag og formål. Disse bagvedliggende forudsætninger forklares derfor ikke i selve rapporten, men indgår i stedet som bilag.



## DEL 2

### Organiseringen af SSP Køge

SSP Køge er opbygget med en enkel struktur, som sikrer mulighed for central ledelse og koordinering kombineret med lokal forankring. SSP Køge er således opbygget med tre niveauer:

- SSP-styregruppe (ledelsesniveau)
- Mandagsgruppen (koordinerende på individniveau)
- Lokale SSP-teams på hver skole og ungdomsuddannelse (udførende niveau)

og med et SSP-sekretariat i en koordinerende funktion.

#### 2.1 De lokale SSP-teams

De lokale teams har som udførende led en central rolle i den samlede kriminalpræventive indsats.

Der er et lokalt SSP-team på hver af de kommunale grundskoler i Køge Kommune. Teamet skal bl.a. arbejde for, at der skabes en forebyggelseskultur på den enkelte skole.

De lokale SSP-teams er præget af stort engagement og højt kompetenceniveau. Tilgangen til SSP-arbejdet lokalt er i de eksisterende udvalg relativt ens med mulighed for tilpasning til lokale behov og vilkår. Der er på alle grundskolerne udpeget en lærer, en pædagog og en medarbejder med ledelsesansvar samt en repræsentant for Familierådgivningen (i form af den forebyggende rådgiver, som nu er på alle kommunens skoler). Der er mulighed for lokale tilpasninger af udvalgets sammensætning – f.eks. er der i nogle teams 2 pædagoger fra SFO/klub, mens der på en enkelt skole ikke er repræsentation fra pædagoger. Generelt må det dog anbefales, at der er deltagelse af minimum skoleleder, 1 skolelærer(e) og 1 SFO-/klubpædagog i det lokale team.

Der er med ansættelsen af forebyggende socialrådgivere på skolerne besluttet, at det er disse rådgivere, der repræsenterer Familierådgivningen i de lokale SSP-teams. Dette fremhæves af de øvrige parter (og rådgiverne) som en fordel for det lokale team-arbejde, da de forebyggende rådgivere har et kendskab til både

---

skole og lokalområde og samtidig har bedre mulighed for at prioritere møderne i en travl hverdag. De forebyggende rådgivere opleves også som en stor hjælp i det daglige arbejde med problemer omkring børn og unge, bl.a. i forhold til rådgivning af personale omkring underretninger mv.

Politiets medarbejdere deltager efter behov – det aftales lokalt, i hvilket omfang politiet deltager. I nogle områder deltager politiet således altid i de lokale SSP-møder – andre steder er det aftalen, at politiet kun deltager, hvis der er punkter af relevans. Hvorvidt der er relevante punkter, aftales fra møde til møde.

SSP-teamet inviterer desuden relevante samarbejdspartner ad hoc. I områder, hvor der er tilknyttet en fuldtidsansat beboerrådgiver, kan denne deltage fast i SSP-møderne. Beboerrådgiverne er underlagt samme tavshedspligt som de øvrige mødedeltagere – de forlader dog mødet, når der tales enkeltsager enkeltsager (jf. Retsplejeloven §115). Samarbejdet med boligforeningerne varierer inden for de enkelte områder.

De opsøgende gadeplansmedarbejdere deltager også i de lokale SSP-team-møder for deres lokalområde.

SSP-teamet vælger en tovholder, som er ansvarlig for mødeafvikling. Det er som udgangspunkt skolelederen, der er ansvarlig for afholdelse af SSP-møder. Skolelederen kan dog uddelegere ansvaret for mødeafholdelse til en SSP-medarbejder. Alle parter er ansvarlige for, at SSP-samarbejdet fungerer. Der udarbejdes referater fra de lokale SSP-team-møder.

Det er således op til den enkelte skoleleder – formanden for det lokale SSP-team- at stå for indkaldelse til og afholdelse af teammøderne. Det er samtidig også op til den enkelte skoleleder at prioritere og afsætte timer til skolens deltagelse i SSP-arbejdet.

Idet skolelederen har til opgave at prioritere og varetage indkaldelsen til lokale SSP-teammøder, er der risiko for en skæv balance i det 3-parts-bårne netværk. Der er eksempler på skoler, hvor den forebyggende socialrådgiver og/eller politiet vurderer, at der er behov for SSP-møder, men hvor skolelederen ikke er af samme opfattelse og derfor ikke foranlediger møder. Her oplever de øvrige parter, at de ikke kan gøre noget for at fremme SSP-arbejdet på den pågældende skole. De øvrige parter har ikke samme ledelsesret over møderne og kan derfor ikke selv indkalde til SSP-møderne.

Undersøgelsen har vist, at der på flere af kommunens skoler ikke afholdes lokale teammøder, eller at de afholdes i utilstrækkeligt omfang. Ligeledes er der meget store forskelle i prioriteringen af timeforbruget til arbejdet – forskelle som ikke

**\*Lov om Social Service § 154:**

Alle, der får kendskab til, at et barn eller en ung udsættes for vanrøgt, vold, mishandling, seksuelle overgreb mv. eller lever under forhold, der bringer dets sundhed eller udvikling i fare, har pligt til at underrette kommunen.

**\*Lov om Social Service § 153:**

Fagpersoner har en særlig udvidet underretningspligt. Underretningspligten omfatter blandt andre offentligt ansatte og andre med offentlige hverv, læger, personer, der er beskæftiget ved opholdssteder, familiepleje, krisecentre, behandlingstilbud eller andre private tilbud, der for det offentlige udfører opgaver rettet mod personer med sociale eller andre særlige problemer.

alene betinges af behovet for timer. Det er den entydige vurdering fra alle SSP-aktører i analysen, at der er behov for kriminalpræventivt arbejde/SSP på alle kommunens skoler. Både i forhold til fokus på de enkelte elever, men ikke mindst i forhold til den generelle kriminalpræventive opmærksomhed og indsats.

Erfaringen hos SSP Køge viser samtidig, at tilstedeværelsen af et SSP-team på skolen har betydning for, i hvilken grad centrale tiltag og undervisningsforløb med kriminalpræventivt sigte formidles og gennemføres på skolerne.

Der skal være plads til lokal tilpasning af SSP-teamenes mødekadence og varighed. Nogle steder er der brug for månedlige møder, andre steder kvartalsvise møder, mens man et tredje sted foretrækker at holde møder ad hoc. Udfordringen ved ad hoc-møderne er dog, at de nemt glider ud i en travl hverdag. Det er derfor en klar anbefaling, at der centralt fastlægges en minimumsmodel for de lokale SSP-samarbejder. Det skal være pligtigt at afholde SSP-møder og afsætte et tilstrækkeligt antal timer til skolens medarbejdere til deltagelse i den kriminalpræventive forebyggelse på skolen. Normeringen af timer til SSP skal fastlægges centralt ud fra sociale objektive kriterier.

Det er samtidig den umiddelbare vurdering, at en øget prioritering af SSP på alle skoler ikke kræver flere ressourcer. De øvrige skoler har allerede ud fra de hidtidige budgetrammer etableret velfungerende SSP-teams.

Der foregår også kriminalpræventivt arbejde på ungdomsuddannelserne beliggende i Køge Kommune, idet der på hver af uddannelserne er udpeget medarbejdere, der er ansvarlige for, at der foregår SSP-arbejde på deres skole. De udpegede medarbejdere har vejlederkontakten til de unge. Der er ikke tale om kommunale institutioner, og der er således tale om en anden type af ordning, hvor samarbejdsformen er af mere generel karakter og i høj grad tilrettelægges ud fra den enkelte uddannelsesinstitutions behov og prioriteringer. Ungdomsuddannelserne har elever, der er under og over 18 år. De vil derfor være en meget vigtig part, når der fremadrettet skal arbejdes med en kriminalpræventiv indsats for gruppen over 18 år.

Møderne i de lokale SSP-teams tager typisk 1-1½ time. Møderne vil ofte starte med "bordet rundt", hvor deltagerne giver en kort status fra området. Herefter drøftes generelle tendenser, hvorpå der tales eventuelle enkeltsager, som bringes op af kommunale aktører eller nærpolti. Ved problemer, der ikke kan klares omkring bordet, gives enten melding til SSP-koordinator (ved behov for assistance fra Mandagsgruppen), eller der foretages en underretning ved kendskab til eller antagelse om barns mistrivsel som følge af forhold i hjemmet\*. Ved tilbagemelding til SSP-koordinatoren/Mandagsgruppen drejer det sig oftest om behov for bekymringsamtaler, som varetages af SSP-koordinator og politiet.

---

De lokale SSP-teams modtager også enkeltsager fra Mandagsgruppen. Efter hvert møde i Mandagsgruppen kontaktes de aktuelle SSP-teams således, hvis der har været sager, som henhører under det pågældende lokalområde.

Tilbagemeldingerne sker med henblik på opfølgning i det lokale team eller til orientering om en eksisterende/iværksat indsats. De pågældende SSP-teams bliver orienteret via samarbejdsskemaet (bilag D), som er udfærdiget som en del af det såkaldte enkeltsagskoncept, som anvendes i SSP-arbejdet. Enkeltsagskonceptet beskrives særskilt i rapportens tredje del.

Det er vurderingen fra de lokale SSP-teams, at de primært tager hånd om det brede kriminalpræventive arbejde og med meget opmærksomhed på de yngste. Der er ofte en større alvorgrad i sager for de ældste i ungegruppen, hvorfor konkrete tiltag for denne aldersgruppe i høj grad varetages i Mandagsgruppen.

Generelt foregår arbejdet i de lokale teams uden uoverensstemmelser og med tilstrækkelig hastighed og tyngde i handlinger. Det er den entydige melding fra deltagerne i undersøgelsen, at der aldrig (eller meget sjældent) forekommer frustrationssager, hvor den ene part i samarbejdet oplever, at de andre ikke rykker med tilstrækkelig kraft.

Det er samtidig indtrykket, at der er en almen anerkendelse af SSP-arbejdet. De lokale SSP-aktører udtrykker, at de oplever respekt for deres arbejde – både fra kolleger, forældre og børn/unge. Der er i alt 23 lokale SSP-teams i Køge (inkl. teams på ungdomsuddannelserne).

Det er vurderingen fra de lokale aktører, at forankringen af SSP omkring skolerne betyder, at arbejdet favner de fleste unge. De unge, som ikke går på den lokale skole er oftest tilknyttet områdets klubtilbud eller går på privatskoler, som også indgår i flere af de lokale SSP-teams. Der vil dog være unge i det enkelte lokalområde, som ikke er tilknyttet den/de lokale skoler, og som aktørerne i samarbejdet ikke kender personligt. Ungemiljøerne er nemlig ikke afgrænset af geografi omkring skoledistrikter. Det udførende SSP-led kan derfor med fordel tiltænkes større geografisk bredde – f.eks. gennem områdeudvalg, der favner flere nærliggende skoledistrikter. Områdeudvalg beskrives i det følgende afsnit.

## 2.2 Områdeudvalg

Som en del af SSP Køges samarbejdsform er der lagt op til, at de lokale SSP-teams samarbejder med andre af kommunens SSP-teams. Det er imidlertid op til de enkelte lokale SSP-teams, om der skal oprettes faste og geografisk bredere netværk – inkluderende flere skoledistrikter – eller der samarbejdes på tværs og ad hoc, når det viser sig relevant. Fælles for samarbejdet skal være, at det baseres på fælles opgave- og opmærksomhedsområder. De lokale udvalg skal selv stå for møderne og på skift lægge hus dertil. Det er udmeldingen fra central side, at de lokale SSP-team-møder har førsteprioritet, og at de bredere områdenetværk

---

mødes, når tid og kalender giver mulighed for det. Det er således helt op til de enkelte teams, om de vil afsætte tid og ressourcer til områdemøder. Timerne, der afsættes til sådanne møder, prioriteres lokalt og skal afholdes indenfor eksisterende timebudget for lokalt SSP-arbejde.

I tre bydele i Køge mødes de lokale SSP-teams fra flere skoledistrikter fast eller ad hoc. I den sidste bydel afholdes ikke netværks-/områdemøder med erfaringsudveksling på tværs af teams. Når der ikke afholdes (faste) møder i flere af bydelene, tilskrives det af aktørerne ikke et manglende behov for at mødes. De få områdemøder skal i stedet ses som et udtryk for prioritering af ressourcer.

De forebyggende rådgivere deltager i flere SSP-teams, og det samme er tilfældet for politiets repræsentanter og gadeplansmedarbejderne. Lærere, klubmedarbejdere og skoleledere deltager imidlertid kun i teamet på deres egen skole. Idet de unge som nævnt ikke afgrænses af geografien omkring skoledistrikter, kan det være af stor betydning, at der sker vidensdeling mellem skolerne – også på det generelle niveau omkring f.eks. begyndende hash-salg, uro i aftentimer osv.

Det må derfor vurderes, at det vil være til gavn for det brede kriminalpræventive arbejde i Køge Kommune, at der afholdes bredere områdemøder i alle bydele. Hvor det hidtil har været lagt frit ud til de enkelte lokale SSP-teams, om de vil afholde områdemøder, foreslås det på baggrund af nærværende undersøgelse, at der nu fastsættes krav om afholdelse af områdemøder. Hyppighed og varighed kan tilpasses de enkelte områders behov – dog må det vurderes hensigtsmæssigt, at der minimum afholdes møder 2 gange om året i hvert område.

For at sikre at møderne kommer godt fra start, foreslås det, at SSP-kordinatorerne er facilitatorer af de første møder – herunder er med til at sætte dagsorden for møderne.

### **2.3 Mandagsgruppen - det koordinerende led på individniveau**

Mandagsgruppen i SSP Køge er sammensat af medarbejdere fra politiet, Ungdommens Uddannelsesvejledning (UUU) samt fra Køge Kommunes Børne- og Ungeforvaltning og Ungecentret. Sammensætningen er således:

- 1 repræsentant for Skoleafdelingen
- 1 SSP-kordinator
- 1 repræsentant for Ungdommens Uddannelsesvejledning (UUU)
- 1 repræsentant for Familieafdelingen
- 1 repræsentant for Politiet
- 1 repræsentant for Arbejdsmarkedsforvaltningen (Ungecentret)



---

Mandagsgruppen har eksisteret siden d. 1. dec. 2000 og blev nedsat efter en voldsom hændelse. Både politi og kommune havde således behov for et forum med udveksling af nødvendig viden for tidligt at kunne opfange signaler om kriminalitet og herefter handle på det så hurtigt som muligt for at undgå eskalering.

I den første tid deltog lederne sammen med deres relevante medarbejdere i Mandagsgruppen. Kredsen blev dog hurtigt indkredset til frontmedarbejderne, da det vurderedes afgørende, at gruppen blev antalmæssigt begrænset, og at deltagerne havde den nødvendige handlekompetence.

Gruppen har frem til udgangen af 2011 været sammensat af en repræsentant fra politiet og tre repræsentanter fra Børne- og Ungeforvaltningen fordelt på Skoleafdelingen, Familierådgivningen og SSP. I januar 2012 blev gruppen udvidet med en medarbejder fra UUV.

For at styrke den kriminalpræventive indsats for unge over 18 år, ansatte Arbejdsmarkedsforvaltningen i maj 2013 en kriminalpræventiv specialkonsulent med særligt ansvar for banderelaterede unge. Specialkonsulenten deltager nu også i Mandagsgruppens møder på forsøgsbasis.

Mandagsgruppen mødes hver mandag kl. 12.30 og gennemgår relevante hændelser fra politiets døgnrapport, Familierådgivningens døgnvagt og tilbagemeldinger fra SSP-grupperne og skolerne. Møderne foregår året rundt. Hvis mødet aflyses pga. helligdage, er deltagerne ansvarlige for telefonisk/maillkontakt, hvis der er særlige unge, der ikke kan afvente kontakt eller handling.

Mandagsgruppen står for både koordineringen af og orienteringen omkring den generelle kriminalpræventive indsats på gruppeniveau (igangsættelse, rådgivning og vejledning mv.) og den konkrete planlægning og iværksættelse af individindsatser.

Dagsorden for Mandagsgruppens møder følger en fast skabelon, der som udgangspunkt ser således ud:

1. Episoder og aktuelle navne, som optræder i politiets døgnrapport
2. Fordeling af opfølgning:
  - Afdækning, som skal færdiggøres
  - Undersøgelse af aktuel skolegang mv.
  - Inddragelse af skolens SSP-team
  - Inddragelse af familierådgivningens sagsbehandler
  - Overvejelse af mægling eller offersamtale
  - Bekymringsbreve (politiets værktøj)
3. Tendenser fra lokalområderne: Strategiske overvejelser
4. Status på sidste uges opgaver

---

Det fremgår af dagsordenskabelonen (og de gennemførte interviews), at politiets døgnrapporter spiller en væsentlig rolle for indholdet af møderne, da det primært er via døgnrapporten, at enkeltsager havner på gruppens møder. Enkeltsagerne tager en stor del af mødetiden, da der tilrettelægges en opfølgning på sagerne i forhold til hvem, der skal gøre hvad og hvornår.

Det sker sjældent, at der fra de lokale SSP-teams indmeldes enkeltsager, som Mandagsgruppen ikke allerede har kendskab til. Sager omkring unge med bekymrende adfærd håndteres som udgangspunkt i de lokale teams. Sager med førstegangskriminalitet, gentagen alvorlig kriminalitet eller personfarlig kriminalitet dukker altid op på mandagsmøderne via politiets døgnrapporter, og Mandagsgruppen bliver derfor bekendt med den unge og dennes behov for tiltag ad den vej.

De lokale SSP-teams har dog også pligt til løbende at orientere Mandagsgruppen om problematiske situationer og tendenser i lokalområderne. Det er vurderingen fra de lokale SSP-teams og Mandagsgruppen, at det er begrænset, hvad der kommer af generel orientering fra de lokale SSP-teams til Mandagsgruppen. Der ses dog et mønster i, at orienteringerne fra lokalområderne primært sker fra skoler med et stærkt SSP-team. Dette kan skyldes, at der på disse skoler er flere problematiske situationer, eller at det velfungerende lokale SSP-arbejde giver en styrket opmærksomhed på tendenser af interesse for det strategiske kriminalpræventive arbejde.

*Vi kan have drøftelser af problemer og løsninger - f.eks. skolefravær eller misbrug – hvor det nok kunne være relevant for Mandagsgruppen at få kendskab hertil. Her snakker vi ikke individer, men om udfordringerne som sådan. Jeg tror dog ikke, at vi nogensinde har givet informationer videre til Mandagsgruppen.*

*Citat, deltager, lokalt SSP-team*

*Vi tænker nok bare ikke over, at det kunne være interessant for Mandagsgruppen at høre om det og måske dele vores erfaringer og løsninger med andre. Jeg har altid set kommunikationsvejen som omvendt – fra Mandagsgruppen til os.*

*Citat, deltager, lokalt SSP-team*

Det er uklart for medlemmerne af de lokale SSP-teams, hvorvidt der sker en tilbagemelding til Mandagsgruppen om resultatet af iværksættelsen af lokale tiltag i samarbejdsskemaet. Det er aktørernes vurdering, at det oftest ikke sker.

---

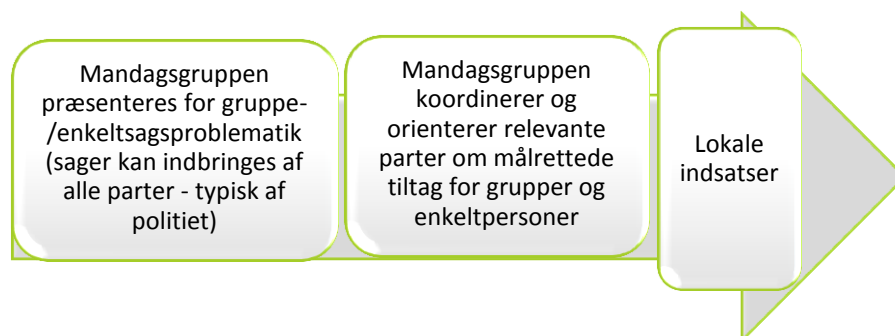
De lokale teams efterspørger omvendt information fra Mandagsgruppen om resultatet af bl.a. bekymringsamtaler, som er foregået på opfordring fra det lokale SSP-team.

Som en særlig del af Mandagsgruppen findes et akutteam, som består af Mandagsgruppen plus 2-3 relevante lokale SSP-aktører. Teamet aktiveres af Børne- og Ungedirektøren samt lederen af Lokalpolitiet i Køge, hvis der vurderes behov for en særlig akutindsats i tilfælde af, at en kritisk situation kan have udsigt til at udvikle sig voldsomt.

Akutindsatsen følger en udarbejdet beredskabsplan. Beredskabsplanen er iflg. SSP Køges oplysninger samlet anvendt to gange gennem alle årene.

Det er samlet vurderingen, at der foregår en god koordinering mellem Mandagsgruppen og de lokale SSP-aktører. Efter hvert mandagsmøde kontaktes de aktuelle SSP-teams – enten med henblik på opfølgning eller orientering om iværksatte indsatser. Ligeledes orienteres de lokale teams løbende om kommende aktiviteter som SSP-fester, Social pejling mv. Det er dog også LG Insights vurdering, at der med en øget vidensdeling mellem Mandagsgruppen og de lokale SSP-teams kunne skabes en endnu bedre koordinering og styrkede resultater af SSP-samarbejdet. Her tænkes især på viden fra lokale SSP-teams til Mandagsgruppen. Rammerne for en sådan vidensdeling er skabt og tilstede med den nuværende struktur. Der er dog et behov for at øge de lokale SSP-teams' fokus på muligheden for tilbagemeldinger og vidensdeling med Mandagsgruppen. Samtidig efterspørges det fra lokale aktører, at Mandagsgruppen via f.eks. fyraftensmøder formidler de lokale teams' erfaringer og resultater til de øvrige teams. Der kan være metoder eller indsatser, som har vist sig effektfulde ét sted, som kan vidensdeles og spredes til inspiration for andre teams.

Overordnet kan arbejdsgangen i SSP Køges og Mandagsgruppens rolle beskrives således (kilde: SSP Køge):



---

Det er Mandagsgruppens ansvar at koordinere og orientere om begået kriminalitet blandt børn og unge (på individniveau) og reagere på tendenser. De relevante SSP-medarbejdere bliver herefter informeret og skal følge op efter en handleplan, som er beskrevet nærmere i vejledningen "På vej ud i kriminalitet" (herunder enkeltsagskonceptet). Vejledningen er udarbejdet af SSP-styregruppen. Handleplan og enkeltsagskoncept beskrives nærmere i rapportens del 3.

## 2.4 Styregruppen for SSP Køge

SSP Styregruppen er det øverste og ledende organ i SSP Køge. Direktøren for Børne- og Ungeforvaltningen er styregruppens formand. Styregruppen er samlet set sammensat af ledelsesrepræsentanter med strategiske og faglige kompetencer på det kriminalpræventive område.

SSP Styregruppen har 10 medlemmer, Medlemmerne er fordelt med 2 ledelsesrepræsentanter for politiet, 3 ledelsesrepræsentanter for Køge Kommunes Børne- og Ungeforvaltning, 3 politiske repræsentanter (for hhv. Arbejdsmarkeds- og Integrationsudvalget og Børne- og ungdomsudvalget) og 1 repræsentant for UUV samt koordinatoren for SSP. Styregruppen mødes 2- 4 gange årligt.

Styregruppen lægger de strategiske retningslinjer og vejledninger for SSP-arbejdet – herunder beslutter handleplaner for det kommende års SSP-arbejde.

Styregruppen lægger således de overordnede linjer, men giver fortsat mulighed for at tilpasse SSP-arbejdet til de lokale rammer. I sammensætningen af styregruppen er der – i tråd med SSPs hidtil definerede målgruppe – primært tilknyttet kommunale aktører med forbindelse til børne- og ungeindsatserne. Politiet, UUV og den politiske repræsentant for arbejdsmarkeds- og integrationsudvalget har derimod kontakten med unge over 18 år også. Det forekommer i den sammenhæng hensigtsmæssigt, at der i sammensætningen af Styregruppen gøres op med 18-årsgrænsen, så gruppen udvides med enkelte ledelsesrepræsentanter for den kommunale indsats for unge over 18 år. Det vil blandt andet sige arbejdsmarkedsforvaltningen og social- og sundhedsforvaltningen.

Der opleves i dag et kunstigt overlap og manglende koordinering af hhv. SSP-styregruppens arbejde og arbejdet i det nedsatte Lokalråd. Dette behandles i det følgende afsnit.

---

## 2.5 Lokalråd

I forbindelse med gennemførelsen af politireformen i 2007, blev der over hele landet oprettet et lokalråd i hver kommune i de nye politikredse. Lokalrådene består af repræsentanter fra det lokale politi, kommunen og øvrige kriminalpræventive aktører fra lokalsamfundet.

Lokalrådsmøderne følger nedenstående skabelon for dagsorden:

- Godkendelse af dagsorden
- Godkendelse af referat fra seneste møde
- Orientering fra kommunen
- Orientering fra det øvrige samfund
- Orientering fra politiet
- Eventuelt

Referater fra lokalrådsmøderne (helt tilbage til 2007) er tilgængelige på politiets hjemmeside.

Det er politiet, som har formandskabet for Lokalrådet. Rådet skal blandt andet sikre, at rammer og mål for kriminalitetsbekæmpelse og de kriminalpræventive indsatser udmøntes lokalt i de enkelte kommuner. I Køge Kommune afholder Lokalrådet møde 4 gange årligt.

Koordineringen mellem Lokalråd og SSP-styregruppe sker ved deltagelsen af SSP-koordinator i begge fora. Koordinator bringer således viden fra SSP-styregruppen ind i Lokalrådets møder og omvendt. Der sker ikke en øvrig koordinering af eksempelvis dagsordener og temaer.

Lokalrådet i Køge består konkret af følgende deltagere:

- 3 repræsentanter fra politiet
- 4 repræsentanter fra øvrige samfund (boligselskaber og ungdomsuddannelser)
- 3 repræsentanter fra kommunen (repræsenterende hhv. Forvaltningen for Arbejdsmarked og Borgerservice samt Børne- og Ungeforvaltningen - repræsenteret ved SSP-koordinator)

Til Lokalrådets deltagerkreds knyttes desuden et større antal repræsentanter for det "øvrige" samfund, som inviteres ad hoc.

Deltagersammensætningen i Lokalrådet og SSP-styregruppen er – som det fremgår - forskellig, men en stor del af gruppernes arbejde er i indhold og fokus det samme. Hvor SSP-Styregruppen hidtil har haft sit primære fokus på børn og unge under 18 år, har Lokalrådet en bredere målgruppe. Strategier og indsatser

---

bør dog samtænkes på tværs af de organer og ikke mindst på tværs af aldersgrænser.

Det anbefales, at der overvejes en samtænkning og evt. sammenlægning af SSP-Styregruppen og Lokalrådet. Derved styrkes også fokus på netop overgangen for unge hhv. under og over 18 år. Et evt. nyt ledelsesorgan skal bygge på en ligeværdig rolle mellem kommune og politi, idet Køge Kommune har haft formandskabet for SSP styregruppen, mens formandskabet for Lokalrådet er hos politiet.. Der er i andre kommuner – bl.a. Aarhus og Odense - skabt forskellige former for integration af SSP-ledelse og Lokalråd. SSP Køge kan således finde inspiration til organisationsstruktur og samtidig skabe sin egen model for ledelse på området.

## 2.6 Koordinatorfunktionen i SSP Køge

SSP-arbejdet bindes sammen af to kommunale SSP-koordinatorer, som både sekretariatsbetjener den overordnede SSP-styregruppe og koordinerer og iværksætter kriminalpræventive indsatser lokalt og centralt. I SSP Køge er 23 lokale SSP-teams og mere end 60 lokale og centrale aktører engageret i det kriminalpræventive arbejde. Det kræver derfor en del koordinering at sikre et vidensflow til, fra og imellem de enkelte aktører.

Derudover varetager koordinatorerne også dokumentationsdelen af SSPs arbejde i form af status og opsamlinger mv. (mere herom i rapportens del 3).

Koordinatorerne deltager også i bekymringssamtaler og står desuden for ajourføring af informationer på SSP Køges hjemmeside.

Koordinatorerne står også for at bestyre en SSP-pulje, som er reserveret til iværksættelse af konkrete SSP-tiltag. De lokale SSP-teams kan bl.a. søge støtte til lokale tiltag fra denne pulje.

Koordinatorerne deltager endvidere, så vidt det er muligt og relevant, også i lokale SSP-teammøder og områdemøder. De står dog aldrig for indkaldelse til møder, dagsordener og referater etc. Disse opgaver er lagt ud til de enkelte SSP-teams. SSP-koordinatorerne varetager imidlertid disse administrative opgaver i forhold til SSP-styregruppen og Mandagsgruppen. For at sikre den nødvendige (op)prioritering af lokale SSP-teams på alle skoler, kan det dog være nødvendigt, at koordinatorerne i en overgangsperiode også varetager sekretariatsfunktionen for lokale SSP-teams i form af eksempelvis mødeindkaldelser og dagsordener hos de "nye" teams.

Det er ligeledes SSP-koordinatorerne, som arrangerer det årlige SSP-internat for alle SSP-aktører.

Det er vurderingen, at de to koordinatorer i høj grad sikrer koordinering og samarbejde mellem SSPs tre niveauer. Der er fra aktørerne enighed om, at der

---

altid er hjælp og bistand at hente ved kontakt til koordinatorene. Alligevel efterspørges der af SSP-aktørerne mere koordinering og vidensdeling. Skal en sådan styrket koordinering og team-servicering varetages af SSP-koordinatorene, er det LG Insights vurdering, at det ikke kan ske indenfor den nuværende ressourceramme, der ikke rækker til en sådan form for sekretariatsfunktion hos koordinatorene.

Der vurderes dog ikke at være behov for en udvidelse af koordinatorfunktionen i SSP Køge. I stedet kan det anbefales, at der skabes en mere enkel og ressourcelet model for vidensdeling og koordinering (i form af f.eks. enkelte fyraftensmøder, oversigtskort mv. – beskrives senere i rapporten).



## DEL 3:

### SSP-samarbejdet

#### 3.1. Indsatser og dokumentation

I SSP Køge ligger en stor del af SSP-indsatserne indenfor den generelle forebyggende indsats, hvilket vurderes at være hensigtsmæssigt i forhold til dels en tidlig og præventiv tilgang til arbejdet og dels børne- og ungegruppens sammensætning\*.

Disse alment forebyggende indsatser er tilbud/tiltag for alle børn og unge – uanset om de vurderes at være kriminalitetstruede eller ej. F.eks. foregår der af generel forebyggelse:

- *Undervisning i Social pejling på alle kommunens folkeskoler*  
Undervisningen er en pligtig opgave for skolerne og gennemføres for alle elever på 5. eller 6. klassetrin. Social pejling består i at gøre børn og unge opmærksomme på, at deres forestillinger om andre børn og unge ofte er forbundet med overdrivelser. F.eks. tror mange børn og unge, at rygning, indtag af alkohol og brug af euforiserende stoffer er langt mere udbredt, end det er tilfældet. Når de så forsøger at leve op til det, som de tror, er en almindelig adfærd, er de faktisk på vej ud i en risikoadfærd.
- *Afholdelse af alkoholfri Køgefester/SSP-fester for 5. + 6. klassetrin*  
SSP afholder indenfor et skoleår ca. 5 fester. Festerne bemannes af voksne, som er ansat på kommunens skoler og SFOer. Der sælges sodavand til børnene/de unge, og det er muligt for forældre at kigge forbi og få en kop kaffe.
- *Information til forældre omkring Social Pejling*. Informationen gives til forældre som en del af et ordinært forældremøde
- *Information om og fokus på beskyttelsesfaktorer*, som kan kvalificere børn og unge til at modstå forskellige typer af kriminalitet.

Derudover deltager SSP i Køge Festuge, afvikler ferieaktiviteter mv.



---

SSP Køge har også en række specifikke indsatser, som har fokus på børn og unge, som vurderes at være kriminalitetstruede, f.eks. børn og unge, som opholder sig i kriminelle miljøer, har begået mindre lovovertrædelser eller viser tegn på omsorgssvigt. De specifikke indsatser er således konkret kriminalitetsforebyggende og kan f.eks. bestå af etablering af et klubtilbud eller værested for udsatte/kriminalitetstruede unge eller afholdelse af bekymringsamtaler, ligesom SSP tilbyder mægling mellem unge, som er havnet i en konflikt, der er gået i hårdknude. SSPs specifikke indsats sker ofte i situationer, hvor der skal handles hurtigt, enten i forhold til enkeltpersoner eller en gruppe af unge. SSP er her koordinator og tovholder, der skaber kontakten til og mellem relevante aktører og interessenter, der kan hjælpe og støtte den/de unge. Aktørerne kan være de unge selv, deres forældre, sagsbehandlere, klubpædagoger, lærere mv.

Den individorienterede indsats er i Køge Kommune i høj grad forankret i enkeltsagskonceptet, hvor der er definition af målgrupperne for indsatser samt handlingsrettet vejledning til håndtering heraf. Denne indsats henvender sig både til de bekymrende/kriminalitetstruede unge (kategori 1 og 2 i enkeltsagskonceptet), men i høj grad til de allerede kriminelle unge, hvor indsatsen er egentligt kriminalitetsafhjælpende i sit formål. Enkeltsagskonceptet beskrives yderligere i det følgende afsnit og skal derfor ikke uddybes her.

På både det ledende, det koordinerende og det udførende niveau i SSP Køge er der målrettet fokus på både det generelt forebyggende og det kriminalitetsafhjælpende felt. Det er derfor vurderingen, baseret på nærværende undersøgelse, at der er en god vægtning mellem kriminalitetsforebyggelse og kriminalitetsafhjælpning i SSP-indsatsen i Køge.

### 3.1.1. Dokumentation

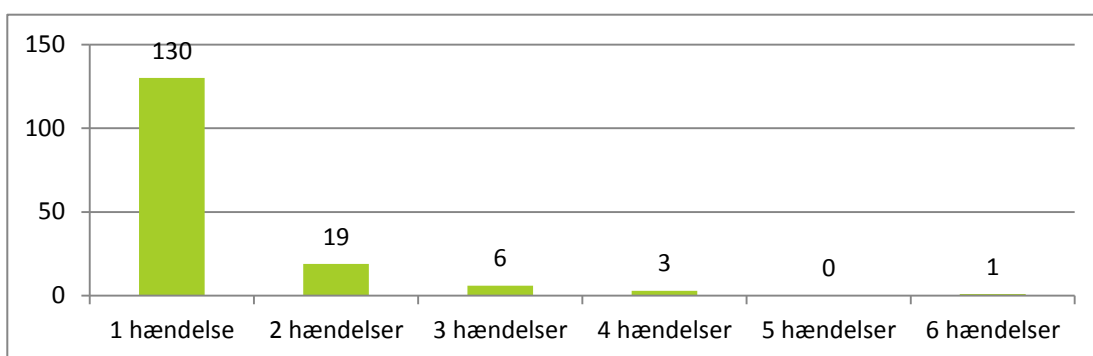
Der udføres et bredt og solidt kriminalitetsforebyggende arbejde i SSP Køge. Der er både gennem enkeltsager og generelle tiltag opnået positive resultater af arbejdet. Der er imidlertid begrænset dokumentation af de opnåede resultater. SSP-koordinatorerne udarbejder dokumentation af indsatser og resultater i form af statusnotater, men notaterne har primært fokus på aktiviteter og ikke i samme omfang øje på resultaterne heraf.

Dokumentation er imidlertid vigtigt for at understøtte og styrke SSP-organisationen, men også for at styrke forebyggelselementet og sikre forankringen af de gode tiltag. Dokumentationen kan eksempelvis påpege eventuelle behov for at flytte fokus, styrke indsatser og/eller re-allokere ressourcer fra kriminalitetsafhjælpende tiltag til forebyggende handleplaner og indsatser.

Nedenfor opridses kort enkelte af opgørelser, som SSP har foretaget for 2013 i forhold til Mandagsgruppens arbejde. Lignende opgørelser findes ikke for de lokale teams (iflg. LG Insights information).

Det fremgår af Mandagsgruppens statusopgørelse for 2013, at der i perioden januar-medio august i alt har været behandlet 183 enkeltsager på mandagsmøderne – fordelt på 159 cpr.nr. Der er således flere af de unge, som i perioden har optrådt mere end 1 gang på døgnrapporterne og dermed på Mandagsgruppens møder.

**Figur 1: Antal hændelser behandlet i Mandagsgruppen jan-aug.2013 – fordelt på antal personer (Kilde: SSP Køge)**

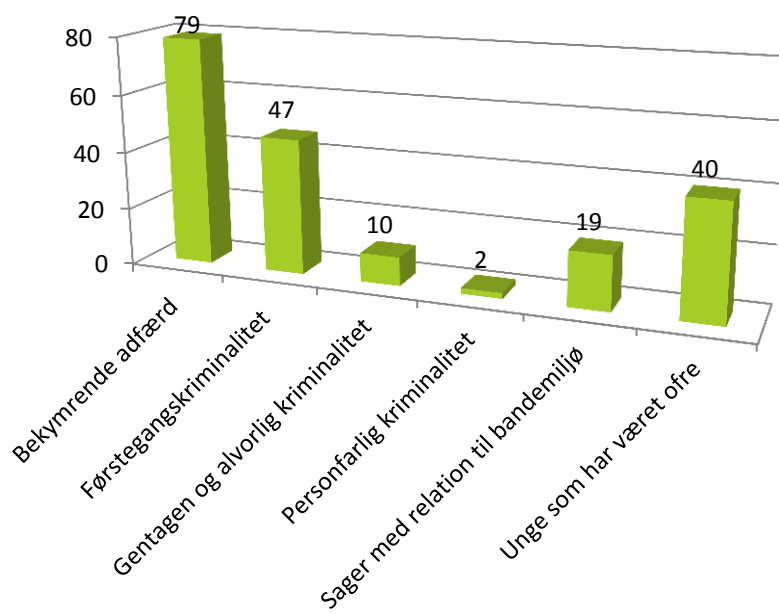


Det fremgår ikke af statusnotaterne, hvor mange af de unge fra møderne, som har en igangværende børn- og ungesag.

Sagerne behandlet Mandagsgruppen kan opdeles i 6 kategorier:

- Bekymrende adfærd (niveau 1)
- Førstegangskriminalitet (samt kriminelle handlinger af lettere karakter) (niveau 2)
- Gentagen og alvorlig kriminalitet (niveau 3)
- Personfarlig kriminalitet (niveau 4):
- Sager med relation til bandemiljøer (sagen indgår typisk også i én af øvrige kategorier – f.eks. bekymrende adfærd)
- Unge som har været ofre

Figur 2: Enkelt­sager behandlet i Mandagsgruppen jan-aug.2013 – fordelt på kategori (kilde: SSP Køge)

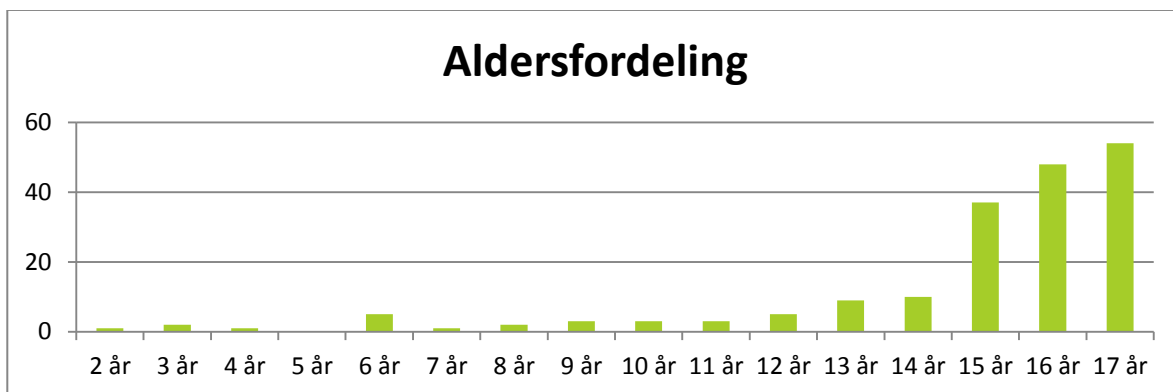


138 af sagerne har således berørt unge, som var primært kriminalitetstruede og/eller kriminelle (defineret i forhold til enkelt­sagskonceptet). Hertil kommer 19 sager med unge med relation til bandemiljøer og 40 unge, der har været ofre for antastning af ukendte gerningsmænd, har fået trusler over nettet eller lignende. Summen overgår de 183 sager, idet der har været overlap mellem kategorier, f.eks. kriminelle unge og bandesager.

29 procent af sagerne har været piger, mens drengene med 71 procent således udgør mere end 2/3 af det samlede antal sager.

De unge på SSP-møderne har typisk været over den kriminelle lavalder.

Figur 3: Antal hændelser behandlet i Mandagsgruppen jan-aug.2013 – fordelt på alder (kilde: SSP Køge)



De yngste børn er medtaget som SSP-sager, da de er kommet på Mandagsgruppens møder som følge af bekymringer for familien i forbindelse med en politisag. Der er da også ved de små børn selvsagt tale om en socialfaglig opgave, der varetages af Familierådgivningen alene.

Opfølgningen på SSPs enkeltsager varetages som oftest af de lokale SSP-teams, der vurderer, hvordan de bedst følger op på henvisninger fra Mandagsgruppen. De lokale aktører har personligt kendskab til barnet/den unge og vælger den relevante voksne til kontakten og samtalen med barnet. Barnet/den unge kan også få tilbudt kontakt til en gadeplansmedarbejder – men det er frivilligt og dermed op til barnet eller den unge selv at tilvælge denne mulighed.

3.1.2 Af konkrete opfølgningsredskaber for Mandagsgruppen kan nævnes følgende:

- Mæglinger og offersamtaler gennemføres af kommunens mæglerkorps, som koordineres af SSP.
- Bekymringsbreve. Hvis politiet oplever et barn eller en ung i en bekymrende sammenhæng, kontakter politiet familien pr. brev. SSP-teamet sørger for at følge op på brevet.
- Samtale med SSP beskriver særlige tilfælde, hvor skolen ønsker at kommunens SSP-konsulent tager samtalen.
- 1.gangs-kriminalitets-samtaler
- Særlig opfølgning vedr. bandebekymringer

---

### 3.1.3. Særlige tiltag imod rekruttering/søgning af unge til bander

SSP Køge har udarbejdet handleplanen "Når unge flirter med kriminelle grupperinger". Planen lægger linjerne for det arbejde, som går i gang, når en ung observeres i en banderelation/gruppering. Planen er vedtaget i SSP-styregruppen og er også behandlet i Banderådet. Handleplanen bygger på dels et samtaleforløb for de unge og dels en ajourføring omkring bandesituationen til ungeaktører på skoler og uddannelsesinstitutioner.

Når en ung første gang observeres i en banderelation, aflægges der hurtigst muligt et uanmeldt hjemmebesøg hos den unges familie. Besøget foretages af to medarbejdere; én fra politiet og én fra kommunen. Hvis den unge endnu ikke er fyldt 18 år, er det SSP-koodinatoren, som deltager sammen med politiet. Er den unge over 18 år, er det Ungecentrets kriminalpræventive specialkonsulent, der sammen med politiets repræsentant aflægger den unge et bekymringsbesøg.

Ved anden observation bliver familien inviteret til samtale med en sagsbehandler i familierådgivningen, hvor også en repræsentant fra politiet deltager. Ved tredje observation tilbydes en sidste samtale, hvor kun familierådgiver og ikke politiet deltager. De tre samtaler sætter fokus på familie, skole, uddannelse og fritidsliv.

## 3.2 Enkeltstatskonceptet

SSP Køge arbejder ud fra et enkeltstatskoncept, hvor der tages udgangspunkt i fire niveauer for adfærd begrundet af kriminalitet. De fire niveauer består af:

1. Bekymrende adfærd – håndteres som udgangspunkt i de lokale SSP-teams, der er ansvarlige for fastlæggelse og varetægelse af den konkrete indsats. Ud fra en konkret vurdering i teamet kan sagen håndteres i samarbejde med *Mandagsgruppen*.
2. Førstegangskriminel handling – håndteres ved at forældrene inviteres til en rådgivende samtale hos Familierådgivningen, hvor politiet også deltager. Efterfølgende tilbydes også børnene en samtale.
3. Gentagen og alvorlig kriminalitet – behandles i Mandagsgruppen, der beslutter indsatser og følger op. Mandagsgruppen skal inddrage det lokale team.
4. Personfarlig kriminalitet - behandles i Mandagsgruppen, hvor der besluttet indsatser og følges op. Mandagsgruppen skal, hvis det er muligt, inddrage det lokale SSP-team.

SSP Køge har udarbejdet en vejledning, som beskriver, hvad der forstås ved de enkelte niveauer og hvordan de enkelte aktører skal agere i forhold hertil. Der sker løbende vurderinger af behov for tilpasninger af konceptets grupper, så

---

kategorierne bedst muligt modsvarer de oplevede alvorsgrader og indsatsbehov hos de unge.

Definitionen og vejledningen opleves således som god og dækkende hos aktørerne. Det er samtidig vurderingen hos aktørerne, at indsatser i enkeltsager sker med tilstrækkelig hastighed og kraft. Der er enighed om, at der aldrig eller meget sjældent er frustrationssager, hvor der ikke rykkes tilstrækkeligt i tid eller omfang.

Det er vurderingen, at der i SSP Køge generelt er enighed omkring definitionen af målgruppen for SSP-arbejdet, navnlig hvad angår de unge, som har været i berøring med kriminalitet.

Der er dog ikke altid enighed blandt de lokale aktører om hvilke unge, som falder uden for SSP-arbejdet. Der er således en forskellig opfattelse af, hvornår den unge er tilknyttet kriminelle grupperinger eller blot færdes i miljøet med tidligere klassekammerater og familiemedlemmer uden at være berørt af/truet af kriminalitet.

Der er en tæt og løbende kontakt fra Mandagsgruppen til de enkelte lokaludvalg i forbindelse med enkeltsager, hvor der er lagt en køreplan i forhold til arbejdsgangsbeskrivelser af, hvem der gør hvad, hvornår og hvordan. Efter hvert mandagsmøde kontaktes de aktuelle SSP-teams – enten med henblik på opfølgning eller til orientering om iværksatte tiltag. De berørte SSP-teams orienteres via samarbejdsskemaet. Et eksempel på en henvendelse/samarbejdsskema fra Mandagsgruppen til lokalt SSP-team forefindes i bilag D.

### 3.3. Mere viden om øvrige SSP-aktører

De lokale SSP-teams er i dag fordelt på 23 skoler/uddannelsesinstitutioner. De mange teams har kun i meget beskedent omfang samarbejde og vidensdeling – også selvom de unge er kendte af aktører inden for flere teams. Det er derfor vurderingen, at der er et udækket behov for koordinering og samarbejde på tværs af udvalg og områder.

Der efterspørges da også hos alle SSP-aktører en større indsigt i de øvrige aktørers roller og arbejdsfelter. Det er oplevelsen, at manglende viden og kendskab til hinanden kan være med til at skabe myter om hinandens arbejdsfelter. Øget vidensdeling og konkret kendskab til hinanden vil således kunne understøtte det tværgående samarbejde.

Det anbefales, at der vælges enkle former for vidensdeling, som gør det muligt at dele erfaringer og viden uden massive mailstrømme og møderækker. Aktørerne

---

har selv nogle helt konkrete bud på tiltag, som de anser for væsentlige i forhold til at dække deres informationsbehov:

- Oversigt /netværkskort med funktion, navn og telefonnummer på relevante SSP-aktører. Oversigten skal være tilgængelig i elektronisk form, så den nemt kan ajourføres ved udskiftning af funktioner mv. For nogle aktørgrupper giver det mening med en områdeopdelt oversigt – andre arbejder på tværs af bydele og kan derfor ikke deles op.
- Faste møder i formaliserede netværk/samarbejdsfora for relevante parter. Alle skal ikke mødes om alt, men f.eks. kan gadeplansmedarbejderne have udbytte af en aftalt og fast møderække med politiet 6 gange per år. En sådan aftale er allerede etableret mellem eksempelvis Ungecentrets kriminalpræventive specialkonsulent og politiet.
- Uformelle og korte fyraftensmøder med aktuelle temaer og erfaringsudveksling. Der er tale om et åbent tilbud, hvor aktørerne selv vurderer deres deltagelse ud fra temaets relevans for deres arbejdsfelt.

Der afholdes årligt et SSP-internat, som har stor opbakning og nyder anerkendelse hos SSP-aktørerne. Der er dog også enighed om, at der er behov for at mødes hyppigere – som ovenfor nævnt gerne ved korte og uformelle sammenkomster som fyraftensmøder og temaaftener eller lignende. Der er således en stor interesse for uformelle sammenkomster og temamøder til at pleje SSP-samarbejdet yderligere.

Der efterspørges desuden en elektronisk SSP-plattform, hvor aktørerne kan få adgang til dagsordener, referater og gode erfaringer. Det er imidlertid erfaringen fra SSP-koordinatorerne, at sådanne materialer tidligere har været tilgængelige på SSP-siden, uden at de blev hentet og læst af aktørerne. I det arbejde med ajourføring af en portal er meget stort, er det koordinatorernes vurdering, at ressourceforbruget ikke vil stå mål med værdien ved oprettelsen af en sådan portal. Det er derfor LG Insights vurdering, at der med etablering af fyraftensmøder kan ske den nødvendige vidensdeling, som kan supplere det tilgængelige og relevante materiale, som allerede findes på SSPs hjemmeside. Det er således det personlige møde og erfaringsudvekslingen fra mund til mund, som primært efterspørges fra aktørerne.

### 3.4 Kompetencer

SSP Køge er et netværk med mange engagerede og kompetente aktører. Alligevel efterspørges der af flere aktører uddannelsesforløb, der kan styrke de specifikke SSP-kundskaber hos aktørerne. Stor udskiftning blandt gruppen betyder, at der hele tiden er brug for at sikre et fælles vidensgrundlag omkring målsætninger,

---

vægtning af enkeltsager, afgrænsning af sager med relevans for SSP-samarbejdet vs. sager, som bør ordnes i "normalindsatsen". Der afholdes dog løbende kursusforløb, og det er LG Insights vurdering, at det ikke er traditionelle kursusforløb omkring SSP-arbejde, der er brug for, men mere fællesmøder og drøftelser, hvor der kan diskuteres og skabes en fælles forståelse for værdier og holdninger i SSP-arbejdet.

Det er således gennemgående for analysen, at der bl.a. ikke er samme opfattelse blandt alle SSP-aktører af, hvad der kan, må og skal deles med øvrige SSP-aktører. Der er blandt andet uenighed omkring fortolkning af hhv. tavshedspligt og underretningspligt samt mulighederne for uformel vidensudveksling uden samtykke.

### 3.5 Gadeplansarbejdet

Siden 2005 og frem til 1. april 2013 har der i SSP Køge været 2,66 faste medarbejdere til varetagelse af det opsøgende kriminalpræventive arbejde (excl. leder/koordinator af den opsøgende indsats). Per 1. april 2013 blev der ansat yderligere en opsøgende medarbejder relateret til pigeproblematikker (tidsbegrænset stilling), ligesom der per 1. maj 2013 ansattes yderligere 5 opsøgende medarbejdere (også i tidsbegrænsede stillinger). De tidsbegrænsede stillinger er finansieret af midler fra den sociale særtilskudspulje. De opsøgende medarbejdere kaldes også gadeplansmedarbejdere.

De lokale ungdomsklubber har også en opsøgende funktion (som dog ikke anvendes i alle klubber), ligesom Social- og Sundhedsforvaltningen også har en udgående funktion. Disse funktioner er ikke indregnet i nærværende optælling og beskrivelse af gadeplansmedarbejdere.

Gadeplansmedarbejderne udfører typiske SSP-opgaver knyttet til skolerne (informerer om alkohol, ungeliv, kriminalitet etc.). De har samtidig specielle udgående opgaver – især i de områder af kommunen, hvor der er uro eller grupper af unge, der skaber utryghed for andre. De områderelaterede gadeplansmedarbejdere har samtidig som overordnet opgave at styrke den sociale kapital i boligområdet - i tæt samarbejde med de boligsociale helhedsplaner og områdets skoler.

Gadeplansmedarbejderne er også at finde på hotspot-steder i kommunen, hvor de unge færdes, fx på Stationspladsen, skolegårde, Ølby-centret og i sportshaller, og skal være med til at understøtte indsatsen i boligområderne.

De 5 tidsbegrænsede stillinger som opsøgende gadeplansmedarbejdere er hver især tilknyttet et lokalområde (afgrænset ved et skoledistrikt) og ledelsesmæssigt knyttet til korpset af gadeplansmedarbejdere. Der er tale om tre-årige projektansættelser. De nye gadeplansmedarbejdere er knyttet til



---

skoledistrikterne omkring Holmebækskolen, Hastrupskolen, Ellemarkskolen, Asgård Skole og Kirstinedalskolen.

I alt er der således pt. 8 opsøgende SSP-gadeplansmedarbejdere, hvoraf de to har været ansat i deres funktion siden 2005, mens de øvrige er ansat i forår/forsommer 2013. Der er med en stigning fra 2 til 8 medarbejdere sket en stigning i antallet af opsøgende hænder på 400 procent indenfor det seneste halve år. Den opsøgende indsats har derfor siden forsommeren 2013 været i en "opstartsperiode", hvor de mange nye medarbejdere har skullet introduceres til arbejdsfelt, samarbejdspartner og områdernes unge.

Gadeplansmedarbejderne bemander også drop-in-tilbuddet Flexen på Toldbodvej 18.

Tidligere var målgruppen for det opsøgende gadeplansarbejde defineret som de 12-18årige børn/unge. Med udvidelsen af antallet af opsøgende medarbejdere er målgruppen udvidet til også at favne 18+. Denne udvidelse matcher de unges adfærds- og gruppemønstre, der ikke har et skel ved de 18 år. Der er oftest indenfor samme vennekreds både 16-årige og 18-årige, og et skel i forhold til kun at opsøge og støtte de unge under 18 år er kunstigt og uhensigtsmæssigt.

Udvidelsen af de opsøgende gadeplansarbejdere hilses velkomment i bl.a. skoler og klubber, og der er da også allerede nu opbygget gode og tætte samarbejdsrelationer mellem gadeplansmedarbejdere og skoler, bl.a. i Ellemarken. Oprindeligt var det idéen, at gadeplansindsatsen skulle være tilknyttet skolerne. Indsatsen favner imidlertid nu også de over 18-årige og er derfor blevet tilknyttet SSP.

De opsøgende medarbejdere har forskellige kompetenceprofiler, som på hver deres måde kvalificerer medarbejderne til arbejdet. De opsøgende medarbejdere arbejder imidlertid i et gråzonefelt, hvor de både skal opnå den gode relation til og tillid fra de unge og samtidig indgå i et vidensdelende kriminalpræventivt samarbejde med øvrige aktører.

Dette udfordrer såvel medarbejderne som deres samarbejdspartner. Der er således pt. ikke en ensartet oplevelse af gadeplansmedarbejdernes roller og funktioner hos medarbejderne selv og hos deres samarbejdspartner. Der tegner sig desuden et billede af uens værdier og kulturer hos flere af gadeplansmedarbejderne i forhold til de øvrige parter i SSP Køge. Der skal fremadrettet arbejdes med, at aktørerne får et udvidet kendskab til gadeplansmedarbejderne og deres roller, ligesom der fra central side skal udarbejdes klarere funktionsbeskrivelser for det opsøgende arbejde. Der skal være plads til individuelle tilgange i de opsøgende arbejde, men visse ting er ikke til forhandling – f.eks. fortolkningen af tavshedspligt og underretningspligt. Det er nødvendigt, at der foreligger klare og ensartede linjer for alle, og at det sikres, at linjerne

---

følges. Det har i for høj grad været op til den enkelte gadeplansmedarbejder at definere grænser og værdier.

### 3.6 SSP+

SSP Køge har i sin nuværende form haft børn og unge under 18 år som målgruppe. Der har dog det seneste halve år været fokus på at udvide indsatsen til også at favne målgruppen over 18 år. Der er da også allerede iværksat enkelte kriminalpræventive indsatser, der arbejder på tværs af 18-års-grænsen. Det gælder bl.a.:

- Den kriminalpræventive specialkonsulent i Ungecentret, som har kontakten til unge 18-25 årige, som er kriminalitetstruede/kriminelle og ledige (herunder også unge, som løslades fra fængsler). Konsulenten indgår som en del af SSPs Mandagsgruppe.
- De opsøgende gadeplansmedarbejdere, som nu har fået udvidet deres målgruppe fra tidligere at have favnet de 12-18 årige til nu også at have fokus på unge over 18 år.

De unges adfærds- og vennemønstre har nemlig ikke nogen grænse ved det 18. år. Unge på 19 år kan i lige så høj grad som unge på 17 år have behov for hjælp for ikke at blive involveret i (yderligere) kriminalitet. Samtidig færdes de unge i vennekredse og grupperinger, som også går på tværs af 18-års-skellet. Unge på 16 er således venner med unge på 18 osv. Skillelinjen på 18 år for den kriminalpræventive indsats er tilpasset myndighederne og ikke de unges behov. Aldersgrænsen vurderes derfor uhensigtsmæssig i forhold til en dækkende kriminalpræventiv ungeindsats.

Der er med ovenstående iværksatte tiltag på 18+-fronten tale om enkelte indsatser, som ikke favner en bred og dækkende indsats for unge over 18 år. Der vurderes derfor at være brug for mere samlet at udvide SSP Køge til også at omfatte unge over 18 år.

Organiseringen af en 18+-enhed kan foregå på forskellig vis – alt efter om der er brug for både et konkret samarbejde om enkeltsager og/eller om behovet er et mere generelt forebyggende samarbejde. Der eksisterer allerede et velfungerende uddannelsesnetværk med deltagelse af Køge Kommune, ungdomsuddannelsesinstitutionerne og UUV mv. Her drøftes lejlighedsvis også kriminalpræventive problemstillinger (f.eks. har politiet holdt oplæg omkring opmærksomhedspunkter i forbindelse med bander/grupperinger). Dette samarbejde ønskes videreført.

---

Det er dog samtidig også et ønske blandt aktørerne med kontakten til unge i "overgangsårene" (17-18 år) og over 18 år, at der etableres et koordineret kriminalpræventivt enkeltsagssamarbejde, som rækker ud over det 18. år. Konceptet skal følge enkeltsagskonceptet i SSP, idet samarbejdspartnerne i koordineringen selvsagt skal tilpasses de unges kontakter og dermed inddrage Jobcenter, UUV, Kriminalforsorgen og Social- og Sundhedsforvaltningen. Målgruppen for samarbejdet vil være de enkelte unge, som har været involveret i gentagen alvorlig eller personfarlig kriminalitet og har brug for hjælp. De unge i målgruppen har typisk ikke alene kriminalitet som problem, men vil ofte have ringe eller dårlige erfaringer fra uddannelsessystem og arbejdsmarked og udfordringer med bolig- og leveform. Gennem en målrettet indsats i SSP+ skal den unge hjælpes til start/gennemførelse af uddannelse, opnåelse af job, en lovlig indtægt og evt. en bolig.

Opbygningen af en SSP-enhed til håndtering af enkeltsager over 18 år kan være en selvstændig enhed eller en del af den eksisterende Mandagsgruppe. Det er dog vigtigt at være opmærksom på at afstemme sammensætningen af deltagere i de enkelte organer, så alle har berøring med målgruppen for møderne. Hvis nogle af deltagerne kun har at gøre med unge under 15-16 år (grundskole og SFO/ungdomsklubber) eller kun med unge omkring/over 18 år (Ungecentret), vil et møde med sager for unge i f.eks. alderen 12-23 år komme til at fremstå som spild af tid for nogle af deltagerne. Fra andre kommuners SSP-arbejde er det da også set, at det reducerer både engagementet og fagligheden i SSP-arbejdet, når kredsen for møderne bliver for bred og sagerne irrelevante for nogle af deltagerne.

Visitation til et enkeltsagsbehandlende udvalg for SSP+ bør ske via én indgang, så der sikres ensartethed i proceduren. F.eks. ved at en sagsbehandler i jobcenter, en underviser på uddannelsesinstitution eller andre kontakter SSP-koordinatorerne, der giver sparring i forhold til, om den unge er i målgruppen for SSP+. Der kan være tale om unge med sociale problemer, unge uden andre problemer end kriminalitet, ligesom der kan være tale om en ung, der står foran eller netop har afsonet en længerevarende fængselsstraf. Herefter kan fagpersonen og den unge sammen udfylde et ansøgnings-/oplysningsskema, som SSP+-gruppen kan bruge som arbejdsgrundlag.

Uanset valg af struktur for en kommende SSP+ organisation er det vigtigt, at der er en kobling mellem SSP og SSP+ for netop igen at undgå det uhensigtsmæssige skel mellem støtte og indsatser for unge under og over 18 år.



## Bilag A

### SSPs juridiske grundlag

SSP-samarbejdet er en formaliseret model for et tværfagligt og tværsektorielt samarbejde omkring kriminalitetsforebyggende arbejde for børn og unge.

Samarbejdet bygger på Retsplejelovens § 115:

Retsplejelovens § 115

Stk. 1

Politiet kan videregive oplysninger om enkeltpersoners rent private forhold til andre myndigheder, hvis videregivelsen må anses for nødvendig af hensyn til det kriminalitetsforebyggende samarbejde eller af hensyn til politiets samarbejde med de sociale myndigheder og social- og behandlingspsykiatrien som led i indsatsen overfor socialt udsatte personer.

Stk. 2

I samme omfang som nævnt i stk. 1 kan en myndighed videregive oplysninger om enkeltpersoner til politiet og andre myndigheder, der indgår i de former for samarbejde, som er nævnt i stk. 1. Oplysningerne må i forbindelse med de nævnte former for samarbejde ikke videregives med henblik på efterforskning af straffesager.

Stk. 3

Inddrages selvejende institutioner, der løser opgaver for det offentlige inden for social- og undervisningsområdet eller social- og behandlingspsykiatrien, i de former for samarbejde, som er nævnt i stk. 1, kan der i samme omfang som nævnt i stk. 1 og 2 udveksles oplysninger mellem myndighederne og institutionerne.

Stk. 4

De myndigheder og institutioner, der indgår i de former for samarbejde, som er nævnt i stk. 1, er ikke forpligtet til at videregive oplysninger efter stk. 1-3.



## BILAG B

### SSP-arbejdets indsatsstyper

SSP-arbejdet defineres af Det Kriminalpræventive Råd som en tragtformet indsats inddelt på følgende tre indsatsstyper:

- Den generelle indsats: Er rettet mod alle. Eksempler herpå er obligatorisk undervisning i skolerne om narkotika og alkohol.
- Den specifikke indsats: Er rettet mod børn og unge, hvis adfærdsnormer er ved at udvikle sig i uheldig retning.
- Den individorienterede indsats: Er rettet imod enkeltpersoner, der har udvist kriminel eller anden uhensigtsmæssig adfærd.

Uddybning af de 3 niveauer i forebyggelsen:

#### 1. Den generelle indsats (den primære forebyggelse)

Den generelle indsats er rettet mod alle børn og unge. Hensigten bag den generelle indsats er at få børn og unge til at vælge en livsstil, der gør dem i stand til at leve uden alkohol- og stofmisbrug, kriminalitet og anden mistrivsel. Den generelle indsats kan f.eks. være skolernes forebyggende undervisningsforløb om alkohol og euforiserende stoffer samt undervisning om sikker chat. Forældremøder med aktiv involvering er ligeledes et redskab i den generelle indsats.

#### 2. Den specifikke indsats (den sekundære forebyggelse)

Den specifikke indsats er rettet mod grupper af børn og unge, der er ved at udvikle et uhensigtsmæssigt adfærdsmønster, og hvor der er konstateret symptomer på begyndende misbrug eller kriminalitet. Det drejer sig ofte om børn og unge, som har vanskeligheder ved at finde deres plads i tilværelsen og kan vise sig ved, at de klarer sig dårligt i skolen og ikke går regelmæssigt til fritidsaktiviteter. Eksempler på den specifikke indsats kan være projekter med grupper, som er ved at udvikle et uhensigtsmæssigt adfærdsmønster.

#### 3. Den individorienterede indsats (den tertiære forebyggelse)

Den individorienterede indsats er rettet mod enkeltpersoner af unge, der har begået kriminalitet og/eller har et misbrug. Ansvar for arbejdet med disse unge er funderet i en Børne- og Familieafdeling og udføres i samarbejde med relevante fagpersoner i SSP-netværket, institutioner og andre instanser.



## BILAG C

### SSP Køges enkeltsagskategorier samt uddrag af vejledningen ”På vej ud i kriminalitet”

#### Niveau 1 : Bekymrende adfærd

##### Signalerne kan f.eks. være:

- Problematiske forsømmelser fra skolen
- Eksperimenteren med rusmidler – færden omkring hash miljøer og tidlig debut med alkohol
- Flirten med det kriminelle miljø. Herunder også synlige på døgnrapporten ved gentagende gange at blive truffet i sammenhænge med hændelser.

##### *Dette niveau håndteres i skolernes SSP-team*

Teamet er ansvarlig for at fastlægge og varetage den fornødne indsats. SSP-teamet vil blive informeret af Mandagsgruppen, hvis et barn eller en ung gentagne gange nævnes i døgnrapporten i forbindelse med hændelser og/eller hvis en familie har modtaget bekymringsbrev fra Politiet.

##### Handling

- SSP-teamet skal have den bekymrende adfærd beskrevet af klasseteamet
- SSP-teamet afgør sammen med klasseteamet, hvem der tager kontakt med barnet og familien (Den bedste kontakt). Kontakten skal tages så hurtigt muligt
- Ved konflikter vurderes muligheden for mægling.

##### Parternes forpligtigelse

Skolens SSP-team sørger for gennemførelsen af samtalen samt opfølgningen.  
»Mandagsgruppen kontaktes, hvis det skønnes nødvendigt med en opfølgende snak med politiet og/eller en gadekontakt til en gadeplansmedarbejder  
»om nødvendigt underretning til Familierådgivningen  
»hvis mægling, bruges som udgangspunkt skolens egne mæglere – ellers anmodning til Mandagsgruppen om brug af kommunens mæglerkorps  
Mandagsgruppen iværksætter mægling, samtale med politiet og/eller kontakt til gadeplansmedarbejder, hvor det skønnes relevant.

---

## Niveau 2: Førstegangskriminalitet (samt kriminelle handlinger af lettere karakter)

### Signalerne kan f.eks. være:

- Tyveri – simpel fra venner eller butik
- Hærværk
- Vold og trusler om vold af lettere karakter
- Besiddelse af hash
- Overtrædelse af våbenloven – typisk besiddelse af kniv.

Dette niveau håndteres i SSP-teamet – som udgangspunkt – og kan ud fra en konkret vurdering håndteres i samarbejde med Mandagsgruppen. Teamet er ansvarlig for fastlæggelse og varetagelse af den konkrete indsats.

### Handling

- SSP-teamet er ansvarlig for hurtigst muligt at have en samtale med barnet og familien (Den bedste kontakt)
- Indgå klare og skriftlige aftaler i forhold til samarbejdet med hjemmet vedr. støtte til fritidslivet og skolelivet herunder at skabe kontakter til nye samarbejdsparter f.eks. idrætslivet
- Besked til Mandagsgruppen
- Hvis politiet eller gadeplansmedarbejderne skal medvirke ved opfølgende samtale, skal Mandagsgruppen visitere
- Ved konflikter vurderes muligheden for mægling.

### Parternes forpligtelser

Skolens SSP-team er ansvarlig for første kontakt med hjemmet

- Sørger for gennemførelsen af samtalen
- Sørger for at inddrage andre relevante samarbejdsparter f.eks. foreningslivet
- Mandagsgruppen kontaktes, hvis det skønnes nødvendigt med en opfølgende snak med politiet og/eller en gade kontakt til en gadeplansmedarbejder
- Om nødvendigt underretning til Familierådgivningen
- Hvis mægling, bruges som udgangspunkt skolens egne mæglere – ellers anmodning til Mandagsgruppen om brug af kommunens mæglerkorps

Familierådgivningen og gadeplansmedarbejderne er i tæt samarbejde sammen med den unge

Mandagsgruppen iværksætter mægling, kontakt med gadeplansmedarbejder og/eller samtale med politiet, hvor det skønnes relevant

Skemaer og forslag til forældrebreve findes bagest i denne publikation og kan hentes på SSP's hjemmeside [www.sspkoege.dk](http://www.sspkoege.dk)

*Her skal Mandagsgruppen handle!*

---

### Niveau 3 : Gentagen og alvorlig kriminalitet

#### Signalerne kan være:

- Forsøg på dokumentfalskneri
- Indbrud – skole, virksomheder, butikker, beboelse
- Biltyveri
- Groft hærværk
- Salg af stoffer
- Vold og trusler om vold af grov karakter
- Overtrædelse af våbenloven
- Deltagelse i „tæskehold“

Dette niveau håndteres af Mandagsgruppen, hvor der besluttet konkret fælles indsats og følges op på denne. Mandagsgruppen skal inddrage SSP-teamet.

#### Handling (tidsrammerne følger lovgivningen)

Familierådgivningen udfærdiger midlertidig handleplan inden for 7 dage, endelig handleplan inden for 3 uger. Hurtige løsninger omkring problemer med skolegang (undervisningstilbud) og fritid iværksættes.

Inddragelse og ansvarliggørelse af forældre og netværk er det centrale omdrejningspunkt.

#### Parternes forpligtigelse

Familierådgivningen er ansvarlig for handleplan – Den løbende kontakt med hjemmet varetages som udgangspunkt af Familierådgivningen – ellers af anden relevant forvaltning i forhold til den konkrete handleplan

Skoleafdelingen er ansvarlig for relevant undervisningstilbud

Politiet indgår ved behov vurderet af Familierådgivningen i det ansvarlige netværk, som aktiveres for at fastholde og motivere den unge til en ændret adfærd.

### Niveau 4: Personfarlig kriminalitet

#### Signalerne kan være:

- Vold
- Røveri
- Overfald
- Besiddelse og anvendelse af våben

Dette niveau behandles i Mandagsgruppen, hvor der besluttet konkrete fælles indsats og følges op på denne. SSP-teamet skal om muligt inddrages.

#### Handling (tidsrammerne følger lovgivningen)

På baggrund af sagens alvor og i direkte forlængelse af evt. afhøring, vurderes graden af akut indsats. Midlertidig handleplan inden for 7 dage, endelig inden for 3 uger langsigtet planlægning, hvori der sættes relevant ind over for familien (§ 50-undersøgelsen). Der fokuseres målrettet på langtidsholdbare løsninger for de problemstillinger, der vedrører skolegang og fritidsliv.



---

#### Parternes forpligtigelse

Familierådgivningen er ansvarlig for kontakt med hjemmet i forhold til midlertidig og endelig handleplan.

Skoleafdelingen er ansvarlig for udarbejdelse af undervisningstilbud samt relevant fritidstilbud, der understøtter den langsigtede ændring af den unges adfærd.

Politiet har ansvaret for påkrævet efterforskning og herunder eventuel anholdelse af den unge.

## Bilag D

### Eksempel på samarbejdsskema for SSP-teamet (anonymiseret og i den form, det fremsendes til det lokale SSP-team)

Mandagsgruppen skal hurtigst muligt give den pågældende skole/uddannelsessted besked. Skolens SSP-team er herefter ansvarlig for inden for 3 hverdage at have reageret på hændelsen. Opfølgning efter nærmere aftale med den enkelte unge.

Skolens navn: <b>XXX</b>
Dato for mandagsmødet: <b>24.sept.2012</b>
Barnets / den unges navn: <b>XXX</b>
Klasse: <b>8.b.</b>
Alder: <b>14 år</b>
Niveau: <b>2</b>
Hvad er der sket? <b>XX er blevet observeret i sammenhæng med ildspåsættelse af container i Karlemosen.</b>
<b>Mor har deltaget i Bekymringssamtale hos familierådgivningen, hvor også politiet var til stede. (førstegangskriminalitet).</b>
<b>XX er sag i fronten.</b>
<b>Tidligere underretning fra skolen.</b>
Udfyldes af lokalt SSP-team:
Tovholder:
Samtale med barnet d.
Kontakt til hjemmet d.
Handlingsplan (med beskrivelse af de evt. eksterne samarbejdsparter)
Opfølgning senest d.
Ønskes der, som en del af handlingsplanen:
Ja   Nej (sæt kryds)
offersamtale
mægling
opfølgende samtale med politiet
kontakt med gadeplansmedarbejder
Hvis ja, kontakt Mandagsgruppen hurtigst muligt.
Supplerende kommentarer: