

Team JAC SYDVEST



Job & Aktivitetscenter Sydvest
Hesselager 9-11
2605 Brøndby
Tlf. 45.11.74.00
Mail: jac-sydvest@kbhamt.dk



Teammedlemmer

Lene Jensen, projektleder (kontaktperson)
Kirsten Breinholt, souschef
Pia B Jensen, pædagog i gr. 12
Hanne Stilling, pædagog på Daghemmet

leneje@jac-sydvest.kbhamt.dk
kirbre@jac-sydvest.kbhamt.dk
pibuje11@jac-sydvest.kbkamt.dk
hansti11@jac-sydvest.kbhamt.dk

<p>Beskrivelse af tilbud/afdeling eller gruppe</p>	<p>Job & Aktivitetscenter Sydvest giver dagtilbud til 350 voksne personer med fysiske og psykiske handicaps efter Servicelovens §§ 87 og 88 på 7 forskellige adresser i den sydvestlige del af Københavns Amt. Åbningstiden er hverdage kl. 9-15.</p> <p>Gennembrudsprojektet har været gennemført i 2 forskellige grupper på 2 forskellige adresser, hvor der gives aktivitets og samværstilbud til svagt fungerende brugere. En stor del af brugerne har store fysiske handicaps og har brug for hjælp til alt i dagligdagen. Mange af brugerne har ikke noget verbalt sprog. Der er ca. 16 brugere i hver af grupperne (vi har udvalgt henholdsvis 4 og 5 brugere fra de 2 grupper.) Der er i alt ca. 10 pædagoger i de 2 grupper. Se evt. mere på vores hjemmeside www.jacsydvest.dk</p>
<p>Resumé af resultater</p>	<p>Det er vores overbevisning, at en forudsætning for brugerindflydelse er basisinformation og synliggørelse af muligheder, om hvad der foregår, og om hvor og hvornår det foregår ! Tilegnelse af brugerindflydelse er en proces – en læring, som pædagoger skal strukturere omkring brugerne.</p> <p>Ud fra dette har vi arbejdet med resultatmål omkring valg af aktiviteter og udvikling af morgensamlinger, hvor information og valg foregår.</p> <p>Et vigtigt skridt på vejen er, at der er blevet udviklet tavler, fotos og boardmaker billeder, der hver dag bliver brugt til at gøre aktivitetsvalg synligt og mere overskueligt for den enkelte. Vi har udviklet og implementeret morgensamlinger i de 2 grupper, hvor brugerne via en fast struktur oplever genkendelighed og aktivt bliver involveret. Valg og brugerindflydelse kræver at brugernes kommunikation bliver forstået og taget alvorligt. Et vigtigt resultat er at vi har udviklet et redskab til afdækning af brugernes kommunikation.</p> <p>En sidegevinst som ikke var et mål i sig selv, men som vi synes er rigtig vigtigt er at projektet har medført stor gejst og engagement i de to personalegrupper og brugere, som ikke direkte var involveret i projektet har haft glæde og udbytte af tiltagene.</p> <p>Derudover har projektet og de anvendte værktøjer også været en øjenåbner for personalet og medført en yderligere opkvalificering af nogle i forvejen dygtige og engagerede pædagoger.</p>

Målsætning:

”Øget brugerindflydelse i dagligdagen i 2 udvalgte grupper i JAC Sydvest med mange brugere uden verbalt sprog”

Vi arbejder med 2 fælles resultatmål og havde en forventning om at vi ikke nødvendigvis ville have samme procesmål i de 2 grupper, men det har på nuværende tidspunkt vist sig sagtens at kunne lade sig gøre, vi fortsætter dog med at registrere særskilt i de 2 grupper.

Resultatmål 1:

100 % af de udvalgte brugere (4 på Daghemmet og 5 i gruppe 12) skal minimum kunne vælge mellem 2 aktiviteter/tilbud hver dag

Procesmål 1.A:

At der 100 % af dagene skal være mindst 2 synlige valgmuligheder ift aktiviteter

Procesmål 1B:

At der i kommunikationen med de udvalgte brugere i 90 % af valgsituationerne anvendes den afdækkede (optimale) kommunikation

Resultatmål 2:

100 % af de udvalgte brugere skal opleve en højere grad af involvering og genkendelighed i forhold til morgensamlingerne.

Procesmål:

P2A:

At der på 100 % af morgensamlingerne er en tydelig dagsorden/tavle med dagens aktiviteter

P2B:

At der på 100 % af morgensamlingerne er en tydelig markering af start og slut (hvornår ”samlingen” starter og slutter)

P2C:

At der på 100 % af morgensamlingerne er det relevante kommunikations/visualiserings materiale til stede

P2D:

At der på 100 % af morgensamlingerne var en fælles sang.

Balancerende mål:

B1:

Vi skal være opmærksomme på, at opmærksomheden på aktiviteterne i projektet ikke skaber frustrationer over manglende tid og opmærksomhed på andre indsatsområder

B2:

Vi skal være opmærksomme på, at andre brugere ikke bliver tilsidesat

Resultatmål 1:

100 % af de udvalgte brugere (4 på Daghjemmet og 5 i gruppe 12) skal minimum kunne vælge mellem 2 aktiviteter/tilbud hver dag

Vi har gennem hele perioden registreret, hvor mange dage den enkelte bruger har fået tilbudt 2 valg. Dette er foregået ved daglig afkrydsning i skema og med opsamling hver måned. Vi kunne hurtigt konstatere, at resultatet var langt fra de 100 % og at det ikke rykkede over tid. Vi registrerede videre, og brugte tallene til nærmere analyse.

Der var mange årsager til, at der nogle dage ikke var 2 valgmuligheder f.eks. traditioner for fællesaktiviteter og fester. Der har kun sjældent været tale om manglende personaleresourcer eller manglende organisering.

Analysen af resultaterne har ført til konstruktive personalediskussioner om, hvad en aktivitet er, om f.eks. praktisk køkkenarbejde er en aktivitet? Enkelte brugere får fysioterapeutisk behandling i formiddagstimerne, og har af denne årsag ikke valgt mellem 2 aktiviteter.

Analysen og diskussionerne har skabt fokus på andre muligheder for valg i hverdagen (eks. mulighed for at vælge hvor man vil spise, rækkefølge af mad, om man i løbet af dagen vil sidde eller ligge) – og udvikling af et skema til registrering af dette. Vi er blevet mere opmærksomme på, at selv små valg kan være valg af stor værdi for især vores fokus-brugergruppe.

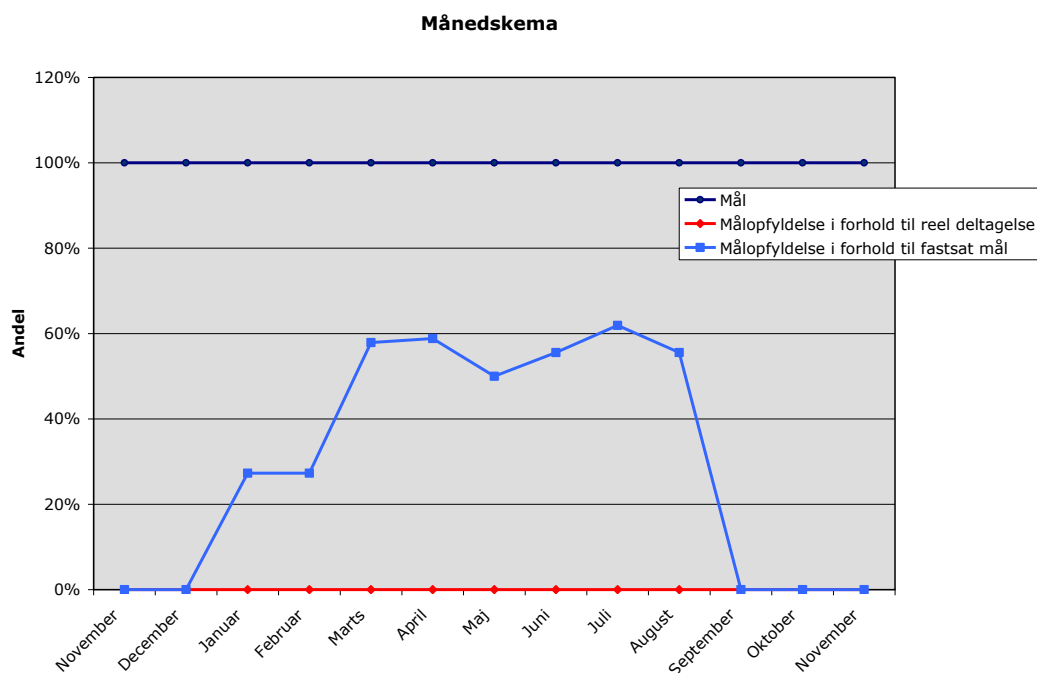
Procesmål 1A

At der 100 % af dagene skal være mindst 2 synlige valgmuligheder ift aktiviteter

Vi har registreret hvor mange dage, der har været mindst 2 synlige aktivitetsvalg tilstede.

Registreringen er foregået dagligt ved afkrydsning i skema og samlet op 1 gang pr. måned og indsat i graf.

Graf for Daghjemmet hvor mange dage i % ud af mulige dage var der 2 synlige valg tilstede



Som det ses af grafen rykkede tallene en del i starten i takt med at der blev udviklet tavler, med boardmakerbilleder, fotos m.v.

Fra marts måned 2006 fladede grafen ud – og vi gjorde os igen overvejelser om definitioner af synlige valg og om det også er en valgmulighed at kunne vælge fra.

Procesmål 1B

At der i kommunikationen med de udvalgte brugere i 90 % af valgsituationerne anvendes den afdækkede (optimale) kommunikation

Vi fik i foråret 2006 udarbejdet et skema til afdækning af brugernes kommunikation. Vi har på nuværende tidspunkt kun afdækket få brugere helt færdige, og har derfor kun et spinkelt grundlag for at måle i hvor høj grad den optimale kommunikation anvendes.

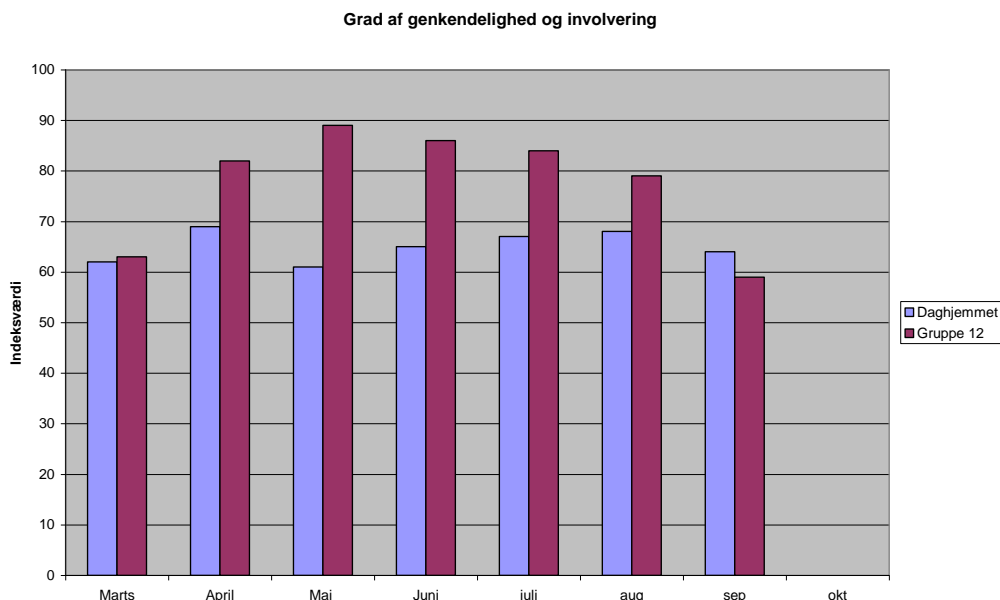
Resultatmål 2

100 % af de udvalgte brugere skal opleve en højere grad af involvering og genkendelighed i forhold til morgensamlingerne.

Vi har optaget morgensamlingerne i de 2 grupper på video til brug for nærmere analyse i personalegrupperne af bl.a. kommunikationen.

Via spørgeskemaer 1 gang pr. måned har personalet på en skala fra 1 til 5 skulle vurdere i fht den enkelte bruger. Tallene er indsamlet månedsvis og derefter omregnet til indeks tal hvor højeste score får størst værdi og hvor der i beregningerne tages højde for antal besvarelser.

Søjlediagram over personalets vurdering af i hvor høj grad brugerne oplever genkendelighed og involvering på morgensamlingerne.



Som det ses af grafen er det personalets vurdering at den aftalte struktur på morgenmøderne giver brugerne en høj grad af oplevelse af genkendelighed og involvering.

Vi har senere delt spørgsmålet i 2, da der kan være stor forskel på om den enkelte bruger oplever genkendelighed eller om brugeren føler sig involveret.

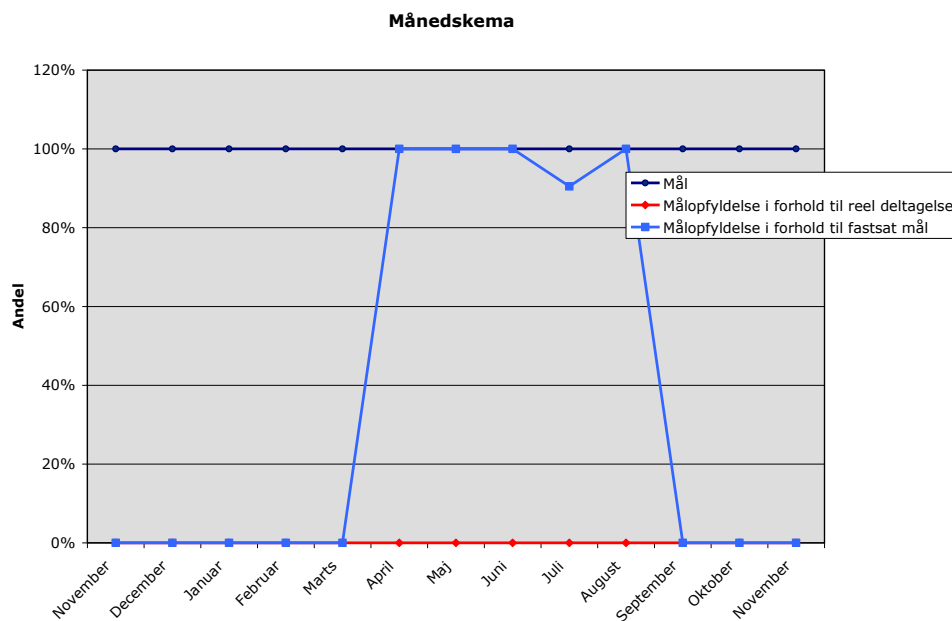
Procesmål 2ABCD

At der på 100 % af morgensamlingerne er den aftalte/faste struktur. (tavle ,markering af start slut, relevant kommunikationsmateriale + fælles sang)

Registreringen er foretaget hver dag med afkrydsning i skema i fht de 4 aftalte tiltag. Samlet op 1 gang pr. måned og indsat i graf.

Arbejdet med udvikling af morgensamlinger i de 2 grupper gav meget hurtigt et synligt resultat.

Graf for Daghjemmet i forhold til afholdte morgensamlinger med den fastlagte struktur



Som det ses af grafen blev målet hurtigt opnået da først personalet fik afklaret og indført den aftalte struktur på morgensamlinger. Der er ikke senere lavet registreringer af nye tiltag, men møderne har i begge grupper udviklet sig løbende f.eks. med involvering af andre brugere og udvikling af gruppernes egen morgensang.

Balancerende indikatorer

B1:

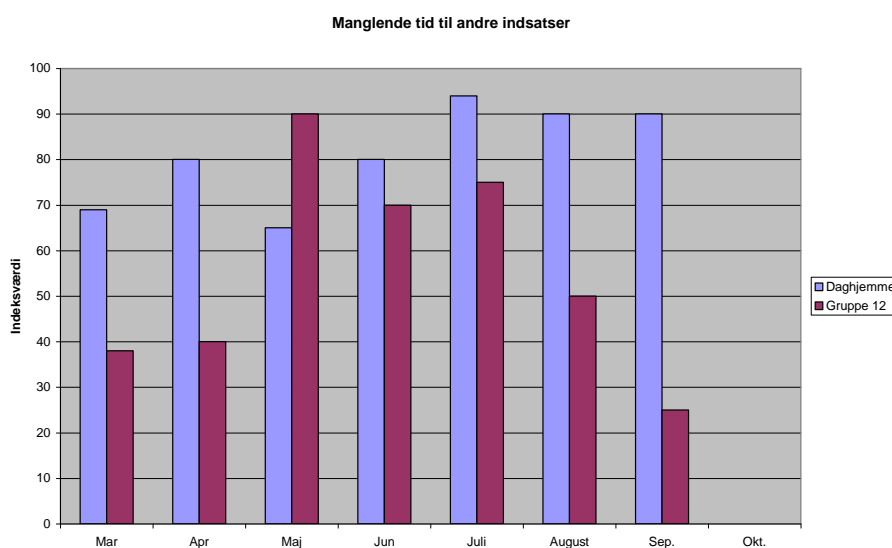
Vi skal være opmærksomme på, at opmærksomheden på aktiviteterne i projektet ikke skaber frustrationer over manglende tid og opmærksomhed på andre indsatsområder

B2:

Vi skal være opmærksomme på, at andre brugere ikke bliver tilsidesat.

Vi har målt på de balancerede indikatorer via personalevurderinger. Tallene er fremkommet via spørgeskemaer, hvor personalet 1 gang pr. måned har vurderet på en skala fra 1 til 5 om hvorvidt de synes at projektet tager tid fra andre indsatsområder, hvor højeste værdi gives for svaret "slet ikke". Derefter er tallene indsamlet og indeks-reguleret.

Søjlediagram over personalets vurdering af om projektet tager tid + ressourcer fra andre indsatsområder



Det er vigtigt at være opmærksom på at en høj indekssværdi viser, at personalet ikke mener at projektet tager tid og ressourcer fra andre indsatsområder.

Det er i grafen synligt, at efterhånden som projektet har udviklet sig, har det givet stort engagement og energi i personalegrupperne. Forandringstiltagene har gjort noget arbejde i hverdagen nemmere og mere tilfredsstillende, hvilket har medført frigjort energi. Frygten for at et projekt medfører frustrationer, øget arbejdspress, færre ressourcer til andre ting har i dette projekt været ubegrundet.

Grafen for gr.12 viser et dyk efter sommeren, hvilket blandt andet skyldes personalemangel og at tovholderen i gruppen har været sygemeldt.

Afprøvede / testede forandringer

Vi har fået lavet tavler til boardmaker billeder til daglig brug i de 2 grupper, hvilket har gjort at dagens aktiviteter er synlige for alle.

Derudover er der nu billeder af alt personale + brugere så det også er synligt for alle, hvem der er tilstede, hvad de enkelte laver og hvem den enkelte er sammen med.

Der er kommet struktur på morgensamlingerne og det er blevet fast rutine at gennemføre morgensamlingerne.

Der er faste rutiner og genkendelighed og møderne udvikler sig løbende, flere brugere også de som ikke direkte var en del af projektet bliver involveret i møderne.



Lone og andre brugere er vilde med at ringe med klokken til morgensamlingen

I gr. 12 har den faste struktur + erfaringerne fra morgenmøderne direkte kunne overføres til brugermøderne der bliver afholdt ca. 1 gang pr uge, hvilket også har givet disse møder et kvalitetsløft.

Vi har fået udviklet et skema til afdækning af brugernes kommunikation – der i løbet af 2006 + 2007 skal implementeres for alle brugere i JAC Sydvest.

Der er lavet aftaler for den enkelte bruger (vi har ikke nået alle endnu), i fht hvordan man tilbyder valg(f.eks. ved hjælp af boardmaker billeder.)

Det er blevet en fast del af det daglige arbejde at lave registreringer så det ikke fylder så meget mere. Det er blevet tydeligt for personalet at disse registreringer kan bruges til en mere faglig og saglig analyse af pædagogiske tiltag.

Det første skridt på vejen til selvbestemmelse er information om og synlighed af, hvad der foregår, om hvad man kan vælge! Så derfor er det et stort skridt på vejen at der er blevet udviklet tavler, fotos og boardmaker billeder, der hver dag bliver brugt til at gøre det synligt og mere overskueligt for den enkelte at kunne vælge.

Derudover er det selvfølgelig væsentligt at der tages individuelle hensyn til den enkeltes forudsætninger for kommunikation. Dette indsatsområde er der blevet arbejdet med i fht at udarbejde skemaet til afdækning af den enkelte brugers forudsætning for kommunikation.

Morgensamlingerne har medført mange ”gevinster” Nogle brugere har fået en aktiv rolle ved f.eks at være den som starter slutter mødet, vælger sang, ”styrer” tavlen med billeder af hvem der er til stede osv.

Der har ikke været 2 valgmuligheder for den enkelte bruger hver dag, men de daglige morgensamlinger har gjort dagens aktivitet/aktiviteter synlige for brugerne og hverdagen er blevet mere overskuelig for den enkelte.

Implementerede / spredte forandringer

De ovennævnte forandringstiltag er alle blevet implementeret i det daglige arbejde i de 2 grupper og der foregår til stadighed små justeringer.

Det udviklede skema til afdækning af brugernes kommunikation bliver fremover fast del i de individuelle handleplaner for alle brugere i organisationen.

Selvbestemmelseskemaer / brugerevaluering

Vi har lavet selvbestemmelseskemaer fra starten på de i alt 9 involverede brugere og har gjort det igen til slut i projektet.

I starten da vi skulle udfylde selvbestemmelseskemaerne var det umiddelbart svært at finde områder hvor brugerne havde selvbestemmelse og brugergruppens fysiske formåen + manglende verbale kommunikation gjorde det umiddelbart svært. Skemaerne har været brugt til diskussioner om muligheder for indflydelse på eget liv – også i det små

Via arbejdet med selvbestemmelses skemaerne blev der sat fokus på den enkelte bruger og fokus på små konkrete områder i den enkelte brugers hverdag, hvor det ville være muligt at give valg og dermed indflydelse.

(f.eks. hvem brugeren gerne vil sidde ved siden af, hvilken rækkefølge maden skal spises i, hvorvidt brugeren vil ligge eller sidde osv.)

Vi har undervejs i forløbet taget udgangspunkt i selvbestemmelseskemaerne til udarbejdelse af nyt registreringsskema i fht registrering af valg for den enkelte aktivist (udover valg af aktiviteter)

De afprøvede tiltag har vist at flere brugere kan og vil have mere selvbestemmelse i dagligdagen.

Den væsentligste forandring er måske at pædagogerne er blevet mere opmærksomme på at arbejde med selvbestemmelse individuelt i forhold til den enkelte bruger og have fokus på muligheder for indflydelse på stort og småt i hverdagen. Især måder til at finde ud af, hvad der er betydningsfuldt for den enkelte bruger.

Projektet har medført at personalet har fået fokus på at indflydelse kan foregå på flere niveauer.

Vi har ikke foretaget en dokumenteret slut evaluering af effekten af hele projektet i fht brugerinddragelse, men mener helt klart at vores resultater undervejs dokumenterer at tiltagene har haft en positiv virkning på brugernes muligheder for indflydelse. (især resultatmål 2)

Med denne brugergruppe kan effekten af en indsats kun måles via personalets evt. pårørendes vurderinger af brugernes adfærd og velbefindende.

Vigtigste læring i forhold til brugerinddragelse

Tidligt i projektet gennemførte de 2 pædagoger en øvelse, hvor de prøvede at være brugere i hinandens grupper en dag. Dette var en stor øjenåbner – der oven i købet var gratis !

Pædagogernes forståelse af empati, der jo er et meget vigtigt pædagogisk redskab, blev udfordret og prøvet af på egen krop.

Derudover gav ”øvelsen” også gode råd til hinandens grupper + gode erfaringer til arbejdet i egen gruppe. Et eksempel på dette var at se hvordan brugerne i den ene gruppe fik madderne præsenteret på en tallerken og derved kan overskue at vælge rækkefølge af madderne.

Vi er gennem projektet blevet mindet om, at brugerne kan og vil mere end personalet tror. Det er ofte personalets fantasi, der begrænser mulighederne. Vi har konstateret, at pædagogerne skal levere rammerne/strukturen for at brugerne kan overskue at få indflydelse og får mulighed for at komme til orde.

I forhold til måder at gøre det på, har vi lært at PDSA-tests, hvor systematiske afprøvninger afgør hvad der virker, er en dynamisk metode, hvor succeserne er synlige og motiverer til videreudvikling.

Kommentarer til procesarbejdet

VI har igennem hele perioden været 4 teammedlemmer med faste roller. 2 fra ledelsen + 1 pædagog fra hver af de to grupper. Vi gjorde meget ud af at definere rollerne og arbejdsopgaverne tidligt i processen.

Vi har erfaringer fra andre projekter omkring det at skabe ejerskab for projekter og har brugt ledelsesressourcer på at støtte processen i de to personalegrupper.

Vi synes at niveauet for ejerskab af projektet har været på et rimeligt niveau og den generelle opfattelse i personalegrupperne har været at projektet har givet mere end det har kostet, i form af synlige resultater og positive oplevelser. Hvilket har vist sig i et stort engagement hos personalet og flere har været involveret i det daglige registreringsarbejde. Vi kunne dog godt have tænkt os, at flere havde fået flere erfaringer med PDSA test.

Vi har haft en fast tovholder (projektleder – fri af pædagogisk normering), hvilket har vist sig meget nødvendigt. Tovholders funktion har været at lave skrivearbejdet, udvikle skemaer og

opsamle målingsresultater. Vi har i projektperioden haft fast mødestruktur i teamet, hvilket også har været nødvendigt og givtigt. Vi har valgt at prioritere vikarressourcer til dækning i grupperne. Det har gjort det ”nemmere” for personalet at kunne gå fra grupperne til arbejdet med projektet.

Der har i projektperioden ikke været de store udskiftninger i personalegrupperne, men vi har i teamet til slut i projektet været ramt af graviditetsgener og kursus.

Erfaringer med at arbejde med Gennembrudsmetoden

Vi har oplevet i praksis at kvantitative målinger godt kan bruges til at måle på det sociale arbejde og de bløde værdier på trods af umiddelbar personale modstand mod daglige afkrydsningsskemaer.

Vi har fået erfaringer med at systematisk opsamling af resultater og synliggørelse i form af diagrammer giver de pædagogiske diskussioner et mere sagligt og fagligt fokus.

Arbejdet med PDSA test har tvunget/lært os at erfaringer skabes ved ”learning by doing” at man må kaste sig ud i at afprøve noget og derefter følge op og videreudvikle. Pædagogiske diskussioner får nogen gange slag side ved at fokusere på risiko og forbehold mere end at turde afprøve muligheder.

Kravene i projektet (tidsfrister, afrapportering m.v.) har fastholdt os i at arbejde i højt tempo. Det har været krævende – men givtigt.

Det var været givtigt at følge andre teams processer og ideer. Vi er blevet inspireret til vores eget projekt – men også til mange andre mulige tiltag i vores organisation.

Vi kunne godt have tænkt os at have mulighed for at lave endnu mere netværk. Vi har besøgt et af de andre teams på deres dagtilbud og fik masser af konkrete ideer og inspiration.

Vi har fået meget ud af at deltage i Læringsseminarene. Vi har lært noget om dokumentation på flere leder – og har bl.a. taget ideen med ”at sætte spor” til os i form af plancher, store billeder og andet til at fastholde og dokumentere oplevelser.

Struktureret opfølgning på mål, evaluering og spredning.

Stort tidspres har gjort det umuligt at bruge Gennembrudsforum til noget. Ærgerligt da vi givet vis ville have kunnet få meget inspiration.

Det har været svært at få overblik over de andre teams projekter. Forums organisering har været tung og uinspirerende

Arbejdet med grafer m.v. har været svært – da vores forudsætninger for at bruge og udvikle graferne ikke var store. Tanken med ressourcepersoner til hjælp med dette er god men urealistisk.

Det videre arbejde...

Vi har planlagt et fællesmøde i de 2 personalegrupper, som afslutning af projektperioden. Her vil vi:

- fejre at vi nu er kommet så langt og at projektet har været så vellykket
- erfaringsudveksle hvad har vi lært
- sikre at der laves aftaler om fastholdelse og videreudvikling af tiltag.

Vi har i ledelsesgruppen aftalt at denne afslutningsrapport skal danne grundlag for beslutning om hvordan og i hvilket omfang erfaringer og metoder spredes i resten af organisationen.

Vi er blevet mindet om hvor vigtigt det er, at vi bruger ressourcer på netværk omkring os. Der er rundt i landet masser af erfaringer og inspiration at hente omkring brugerindflydelse og meget andet. Vi vil i fremtiden gøre mere ud af at opsøge og dyrke netværk.