

Handicap og foreningsliv 2009

Muligheder og barrierer for inklusion af
mennesker med handicap i foreningslivet

Martin Sandø
Servicestyrelsen 2009

Publikationen er udgivet af
Servicestyrelsen
Edisonsvej 18, 1.
5000 Odense C
Tlf: 72 42 37 00
E-mail: servicestyrelsen@servicestyrelsen.dk
www.servicestyrelsen.dk

Tryk: Servicestyrelsen
1. oplag, 15 stk.
Indhold udarbejdet af Martin Sandø, Servicestyrelsen.

Download eller bestil rapporten på www.servicestyrelsen.dk.

Der kan frit citeres fra rapporten med angivelse af kilden
Martin Sandø (2009), Handicap og foreningsliv 2009 - Muligheder for barrierer for inklusion af mennesker
med handicap i foreningslivet. Servicestyrelsen

ISBN: 978-87-92031-73-0
Digital ISBN: 978-87-92031-76-1

Indholdsfortegnelse

Figurfortegnelse.....	2
Tabelfortegnelse.....	2
Forord.....	3
Indledning.....	5
Kapitel 1 Undersøgelsens hovedresultater.....	7
Kapitel 2 Få mennesker med handicap i foreningslivet.....	12
Andel medlemmer med handicap.....	12
Hvilke handicapgrupper er med i foreningerne.....	14
Kapitel 3 Kendskab skaber grundlag for inklusion.....	18
Segregation og inklusion.....	18
Mestring – forudsætning for inklusion.....	19
Kendskab gør en forskel og øger deltagelse.....	20
Hvad skal der til?.....	24
Rekruttering af nye medlemmer i foreningerne.....	27
Tilgængelighed.....	31
Etablering af kontakt.....	37
Almindelige foreninger eller handicapforeninger.....	38
Handicapforeninger.....	42
Litteraturliste.....	44
Bilag 1.....	45
Profil af foreningerne.....	45
Foreningernes alder.....	46
Foreningernes størrelse.....	47
Medlemmernes alder og køn.....	48
Medlemsudvikling.....	50
Bilag 2.....	52
Undersøgelsens design.....	52
Om spørgeskemaundersøgelsen.....	53
Begrebsanvendelse.....	54
Kvalitative interviews.....	54
Bilag 3.....	56
Undersøgelsens gennemførelse, svarprocenter og frafald.....	56
Frafaldsanalyse.....	57
Bilag 4.....	60
Spørgeskemaet.....	60

Figurfortegnelse

Figur 1 Hvilke grupper af mennesker med handicap mener I ikke umiddelbart vil kunne deltage i jeres forenings aktiviteter	21
Figur 2 Ønsker I at få (flere) medlemmer med handicap?	22
Figur 3 Besværligt at have medlemmer med handicap.....	23
Figur 4 Hvad skal der til for at få flere medlemmer med handicap?	25
Figur 5 Hvordan har I fået nye medlemmer?	27
Figur 6 Hvad har I gjort for at få nye medlemmer?.....	29
Figur 7 Hvad har I gjort for at få nye medlemmer ift. kendskab.....	30
Figur 8 Udviklingshæmmede har særlige behov?	32
Figur 9 Fysisk tilgængelighed som barriere?	35
Figur 10 Vil gøre en ekstra indsats for at få flere medlemmer med handicap?	37
Figur 11 Handicappede vil få bedre tilbud i særlige foreninger?	40
Figur 12 Handicappede vil få bedre tilbud i særlige foreninger ift. medlemmer med handicap?.....	41
Figur 13 Foreningernes alder?.....	46
Figur 14 Antal medlemmer i foreningerne?.....	47
Figur 15 Antal medlemmer i foreninger med medlemmer med handicap?	48
Figur 16 Foreningsmedlemmernes alder.....	49
Figur 17 Andel nye medlemmer i foreningerne	51
Figur 18 Besvarelser fordelt på kommuner	57
Figur 19 besvarelser ift. foreningstyper	58

Tabelfortegnelse

Tabel 1 Er der på nuværende tidspunkt nogle medlemmer med handicap blandt jeres medlemmer?	12
Tabel 2 Andel medlemmer med handicap i foreningerne	13
Tabel 3 Andel foreninger med medlemmer med forskellige handicap.....	15
Tabel 4 Hvilke handicapgrupper vil ikke umiddelbart kunne deltage.....	16
Tabel 5 Foreningstyper	45
Tabel 6 Andel mænd og kvinder i foreningerne	48
Tabel 7 Medlemsudvikling i 2008 og 2003	50

Forord

Det har i mange år været målet med den danske handicappolitik, at mennesker med handicap skulle inkluderes i samfundet – på lige vilkår med andre. Blandt andet derfor er institutionerne afskaffet og der er flere der arbejder på almindelige arbejdspladser. Man kan dermed sige, at der har været megen fokus på inklusion i arbejdslivet, i uddannelse og i boligområderne. Men fritiden har ikke på samme måde været i fokus. Der er stadig klubber for udviklingshæmmede, særlige idrætsforeninger for mennesker med handicap osv. Der kan være mange og gode forklaringer på, at der er disse segregerede tilbud. Hvad der imidlertid er interessant er, om mennesker med handicap også er med i det almindelige foreningsliv – og om der er åbenhed overfor nye medlemmer med handicap. Medlemskab af foreninger handler ikke blot om fx at spille fodbold, diskutere politik eller dyrke en anden interesse. Det handler også om at blive accepteret som medborger og om at få mulighed for at blive en del af de aktiviteter der foregår hvor man bor mv. Målet med at mennesker med handicap skal have mulighed for at deltage i det almindelige foreningsliv handler dermed om inklusion, men også om retten til at være aktiv medborger.

I 2003 gennemførte UFC Handicap (nu Servicestyrelsen) en undersøgelse af handicappedes deltagelse i det almindelige foreningsliv. Baggrunden for undersøgelsen i 2003 var, som det fremgik af regeringens handlingsplan for handicapområdet, at frivillige sociale organisationer kunne være en ressource i forhold til at undgå social isolation og ensomhed blandt mennesker med handicap. Ud over de frivillige sociale organisationer rettede undersøgelsen også fokus mod det almindelige foreningsliv, der på lignende måde kunne være en ressource i forhold til at undgå social isolation og ensomhed.

Undersøgelsen fra 2003 (Handicap og frivillighed) viste, at mennesker med handicap kun i ringe omfang deltog i det almindelige foreningsliv. Derudover var et af de markante resultater, at de foreninger, der havde kendskab til mennesker med handicap, var mindre forbeholdne overfor at få flere medlemmer med handicap.

Et andet resultat fra undersøgelsen i 2003 var, at der generelt var behov for oplysning om, hvordan mennesker med handicap kunne blive medlemmer i det almindelige foreningsliv – både overfor foreningerne og overfor støttepersoner og mennesker med handicap.

I forbindelse med gennemførelsen af undersøgelsen i 2003 blev det besluttet at gennemføre en tilsvarende undersøgelse i 2008 for herigennem at være i stand til at spore evt. ændringer i handicappedes deltagelse i det almindelige foreningsliv.

På baggrund af resultaterne fra 2003-undersøgelsen blev der iværksat en række initiativer for at sætte fokus på inklusion af mennesker med handicap i det almindelige foreningsliv. De initiativer der blev iværksat var:

- Udarbejdelse af pjecen "Et medlem som alle andre" til foreninger.
- Udarbejdelse af pjecerne "Handicap og frivillighed" og "Handicap og foreningsliv" der præsenterede hovedresultaterne af rapporten "Handicap og frivillighed".
- Etablering af hjemmesiden www.rummelighed.dk der indeholder materiale ift. inklusion af mennesker med handicap. Hjemmesiden er målrettet såvel foreninger som støttepersoner og mennesker med handicap.
- Afholdelse af temamøder om muligheder for inklusion af mennesker med handicap. Temadagene var målrettet mennesker med handicap og handicapråd.
- Projekt om udarbejdelse af kommunale charter for inklusion af mennesker med handicap i det almindelige foreningsliv. Projektet gennemføres i 3 kommuner og afsluttes i 2009.
- Udarbejdelse af OBS-indslag på DR1 samt videoklip til www.rummelighed.dk.

Derudover har Servicestyrelsen etableret et Nordisk netværk om inklusion af mennesker med handicap. Netværket har afholdt to netværksmøder i hhv. Danmark og Norge. Derudover har netværket gennemført et symposium på NNDR konferencen 2009 (Nordic Network on Disability Research).

I undersøgelsen fra 2008 er der anvendt samme fremgangsmåde som i 2003-undersøgelsen. Der er udsendt et spørgeskema til samtlige foreninger i de udvalgte kommuner – spørgeskemaerne fra 2003 og 2008 undersøgelserne er stort set identiske, og der er gennemført en række kvalitative interview med foreningsmedlemmer og formænd – med og uden handicap.

Denne undersøgelse er finansieret gennem initiativet Nye og Nærmere Veje.

Afslutningsvis skal der lyde en stor tak til alle de foreninger, der har deltaget i nærværende undersøgelse, både for at udfylde spørgeskemaer og for at stille op til uddybende interview.

Indledning

I efteråret 2008 blev alle kultur-, fritids- og idrætsforeninger i fire kommuner bedt om at udfylde et spørgeskema om udviklingen i antallet af deres medlemmer og særligt om udviklingen i antallet af deres aktive medlemmer med handicap. Der er tale om en gentagelse af en lignende undersøgelse fra 2003, der viste, at mennesker med handicap kun sjældent er med i det almindelige foreningsliv.

Ved at gentage undersøgelsen i 2008 er der skabt grundlag for at se, om der i den mellemliggende femårige periode er sket ændringer, så mennesker med handicap i større eller mindre omfang er blevet medlemmer af kultur-, fritids- og idrætsforeninger.

Det viser sig, at der ikke er sket store forandringer, og mennesker med handicap er stadig markant underrepræsenterede som aktive deltagere i kultur-, fritids- og idrætslivet. Rapporten gør rede for de mindre forandringer, der kan spores og for lighederne i resultaterne fra henholdsvis 2003 og 2008.

Resultaterne viser, at målet om ligebehandling og lige adgang til deltagelse i foreningslivet for mennesker med handicap, ikke er blevet indfriet. Rapporten ser derfor nøjere på hvilke faktorer, der ser ud til at have betydning for, at mennesker med handicap bliver medlemmer og deltager i foreningslivet. Det ser bl.a. ud til, at foreningernes kendskab til mennesker med handicap har afgørende betydning for om der kommer nye medlemmer med handicap i foreningerne. Forestillingerne om vanskeligheder ved at få medlemmer med handicap er således markant større i foreninger, hvor man ikke har erfaring med at have medlemmer med handicap.

Der synes således ikke at være tvivl om, at en af de afgørende veje mod målet om at få en ligelig repræsentation af mennesker med handicap i kultur-, fritids- og idrætsforeninger er, at skabe større gensidigt kendskab mellem foreninger og mennesker med handicap. Gennem gensidigt kendskab kan man flytte de forestillede barrierer og bane vej for at få konkrete erfaringer med hinanden. Foreningsledere fortæller således, at forestillede barrierer kan nedbrydes og åbne for, at mennesker med handicap kan blive en aktiv del og berigende ressource i foreningslivet.

Undersøgelsen dokumenterer således på den ene side træghed i forhold til at flere mennesker med handicap bliver deltagere i foreningslivet. På den anden side viser undersøgelsen, at der er muligheder for at bryde denne træghed og få flere mennesker med handicap til at deltage i foreningslivet.

Rapporten er bygget op på følgende måde: Kapitel 1 giver en sammenfatning af hovedresultaterne fra undersøgelserne i 2003 og 2008 samt udfordringerne i forhold til at bryde den eksisterende træghed og bidrage til en fremtidig stigning i andelen af mennesker med handicap i foreningslivet. I kapitel 2 følger en redegørelse for, i hvilken grad mennesker med handicap er repræsenteret i foreningerne set i forhold til deres andel af befolkningen, samt i hvor høj grad forskellige handicapgrupper deltager i foreningslivet og foreningernes umiddelbare vurdering af mulighederne for deltagelse fra disse grupper. Kapitel 3 inddrager begreber og overvejelser omkring segregation og inklusion, idet der er brug for både at forstå hvilke forhold, der er med til at fastholde den nuværende situation og hvilke forhold, der kan bidrage til at få flere mennesker med handicap ind i foreningslivet. Derudover sætter kapitel 3 fokus på de faktorer, særligt kendskab, der kan bidrage til at sætte gang i den ønskede udvikling.

Af formidlingsmæssige grunde er de mere tekniske dele af undersøgelsen, samt en generel præsentation af foreningerne anno 2008, blevet lagt over i bilag med følgende indhold: 1) Profil af foreningerne, 2) undersøgelsesdesign, 3) undersøgelses gennemførelse og svarprocenter og 4) det anvendte spørgeskema.

Kapitel 1 Undersøgelsens hovedresultater

I det følgende præsenteres resultaterne fra undersøgelserne om handicappedes deltagelse i det almindelige foreningsliv i henholdsvis 2003 og 2008.

Et af målene i den danske handicappolitik er, at mennesker med handicap skal have lige muligheder for at deltage i alle samfundslivets aktiviteter, hvilket også inkluderer foreningslivet. Der er dog en række barrierer for at mennesker med handicap kan deltager i det almindelige foreningsliv, blandt andet tilgængelighed – ikke blot den fysiske tilgængelighed, men også den sociale og kommunikative tilgængelighed. Den manglende tilgængelighed mindsker mulighederne for, at mennesker med handicap kan blive fulgyldige medlemmer i foreningerne – medlemmer der både bidrager til og nyder godt af foreningens aktiviteter.

Et positivt resultat er, at andelen af medlemmer med handicap er steget fra 1,1 pct. i 2003 til 1,7 pct. i 2008. Tager man samtidig højde for hvor stor en del af befolkningen, der har et mærkbart handicap, vil resultatet stadig være en stor underrepræsentation af mennesker med handicap i foreningerne.

I lighed med resultaterne fra 2003 viser undersøgelsen fra 2008, at kendskab til mennesker med handicap er afgørende for at nedbryde nogle af de forestillede besværligheder, der eksisterer i en del foreninger i forhold til, hvad det vil betyde at få medlemmer med handicap.

Hovedindtrykket fra undersøgelserne er dog, at situationen stort set er status quo, når man sammenholder tallene fra 2008 med tallene fra 2003. Dette er naturligvis ikke optimalt, når den handicappolitiske målsætning er at give lige muligheder for at deltage i foreningslivet.

Undersøgelsens metoder

Undersøgelsen er gennemført første gang i 2003 (Sandø, 2003) og gentaget i 2008, som en kombination af spørgeskemaer til alle foreninger i 4 udvalgte kommuner (5 kommuner i 2003) og kvalitative interview med 14 nøglepersoner.

I 2008 blev der sendt spørgeskemaer til 1411 foreninger i fire udvalgte kommuner og 569 besvarede skemaet. Svarprocenten i 2008 blev således 40,3 pct., hvilket er en lavere svarprocent end i 2003, hvor 52 pct. svarede.

Der blev gennemført 14 kvalitative interview i 2008 og 10 i 2003 med foreningsledere, medlemmer med handicap samt pårørende (herunder forældre) til medlemmer med handicap (herunder børn). De kvalitative interviews bidrager til kvalificering af resultaterne fra spørgeskemaerne gennem uddybning af de centrale temaer. Bilag 2 uddyber undersøgelsens design og metoder.

Få medlemmer med handicap – men gode takter

Andelen af medlemmer med handicap i almindelige foreninger er i 2008 steget til 1,7 pct. fra 1,1 pct. i 2003. Denne stigning skal dog tages med et vist forbehold, idet nye grupper af mennesker med handicap er blevet erkendt i den mellemliggende periode. Der er fx kommet markant større fokus på ADHD (**A**ttention **D**eficit **H**yperactivity **D**isorder) i de forløbne år. Dette fokus har ganske givet betydet, at flere foreninger har kunnet rapportere, at de har mennesker med handicap i 2008 end det var tilfældet i 2003.

Andelen af medlemmer med handicap skal ses i forhold til andelen af mennesker med handicap i den samlede befolkning. I 2003 blev det ud fra en konservativ vurdering anslået, at der var ca. 6,5 pct. mennesker med handicap i den samlede befolkning. Dette tal anslås i 2008 til at ligge mellem 8 og 13 pct., men selvom andelen af medlemmer med handicap er steget, betyder det således ikke, at underrepræsentationen er blevet mindre. I og med at andelen af mennesker med handicap er steget i 2008 og skønnes til at ligge mellem 8 og 13 pct. betyder det, at der er en vis usikkerhed om den samlede repræsentationen af mennesker med handicap. Graden af repræsentation ligger mellem 13 og 21 pct., hvor den i 2003 lå på 17 pct.

Kendskab skaber inklusion

Resultaterne fra 2008 viser, som det var tilfældet i 2003, at foreningernes kendskab til mennesker med handicap har positiv betydning for, om mennesker med handicap deltager i foreningernes aktiviteter.

Foreningernes besvarelser bekræfter i 2008, at det gør en forskel, og der gennemgående er en mere positiv holdning overfor mennesker med handicap i de foreninger, der har medlemmer med handicap. Det viser sig både i forhold til, hvilke handicapgrupper foreningen umiddelbart mener vil kunne deltage i foreningens aktiviteter og i forhold til, hvorvidt foreningen ønsker (flere) medlemmer med handicap. Ydermere er der en markant forskel i forhold til, hvorvidt foreninger med medlemmer med handicap og de uden medlemmer med handicap mener, at handicappede generelt vil få bedre tilbud i særlige foreninger. Foreninger, der har medlemmer med handicap, ser større muligheder for inklusion, mens foreninger uden medlemmer med handicap, ser større fordele ved særlige foreninger for mennesker med handicap.

Når der generelt er en større skepsis i foreninger, hvor der ikke i forvejen er medlemmer med handicap, kan det skyldes, at foreningerne udelukkende kan svare i forhold til deres *forestillinger* om, hvad det vil sige at have medlemmer med handicap.

Det tyder således på, at foreninger uden medlemmer med handicap i højere grad forestiller sig, at der er besværligheder forbundet med at få medlemmer med handicap. Det kan fx være forestillinger om, at det kræver særlige kompetencer at have medlemmer med handicap, og at de vanskeligt kan se medlemmer med handicap som aktive medlemmer og en ressource i foreningen.

Blandt de foreninger, der ikke har medlemmer med handicap, angiver mellem 40 og 50 pct. at grupper som multihandicappede, udviklingshæmmede, hjerneskadede, blinde og spastisk lammede ikke kan deltage i foreningens aktiviteter. De tilsvarende tal for foreninger med medlemmer med handicap ligger mellem ca. 15 pct. og 30 pct., dog ikke for gruppen af multihandicappede, hvor det tilsvarende tal er 45 pct. Tallene for både 2003 og 2008 viser, at multihandicappede og spastisk lammede kun i særdeles ringe grad er med i foreningerne, idet henholdsvis 1 pct. og 2 pct. af foreningerne har medlemmer med disse handicap. De to grupper er også dem, foreningerne har sværest ved at se som deltagere i foreningernes aktiviteter.

Det ser anderledes positivt ud for mennesker med kognitive funktionsnedsættelser. I undersøgelsen fra 2003 var gruppen af udviklingshæmmede og hjerneskadede repræsenteret i 8 pct. af foreningerne. Dette tal er vokset med 4 pct. point til 12 pct. i 2008.

Rekruttering

Når der er få mennesker med handicap i foreningerne, er der flere årsager til dette. Blandt årsagerne er, at foreningerne generelt ikke bruger kræfter på at rekruttere særlige målgrupper, herunder fx mennesker med handicap. Baggrunden for dette er, at holdningen i en stor del af foreningerne er, at ved at ikke at gøre noget særligt for nogen, bliver alle behandlet ens og alle får dermed de samme muligheder for at blive en del af foreningslivet.

Undersøgelsen viser, at det ovennævnte udgangspunkt kan være problematisk. Foreningerne rekrutterer således i høj grad nye medlemmer via personlige bekendtskaber og via arrangementer, hvilket betyder, at rekrutteringen af mennesker med handicap først bliver effektiv, når der er kendskab til mennesker med handicap i foreningen. Altså når mennesker med handicap er en del af de bekendtskaber mv. der inviteres til at være med i foreningen.

Der er ikke sket nogen ændring i rekrutteringsmåderne fra 2003 til 2008, idet godt 75 pct. af foreningerne har rekrutteret medlemmer via personlige kontakter og 45 pct. via deltagelse i forskellige arrangementer.

Der er en lidt større andel af foreningerne med medlemmer med handicap, der rekrutterer nye medlemmer via personlige kontakter og via deltagelse i forskellige arrangementer. Det handler således i høj grad om at skabe kontakter og etablere kendskab ved, at flere foreninger får medlemmer med handicap, der kan bidrage til en

positiv rekrutteringsspiral. Derved nedbrydes også en del af de forestillede besværligheder, som medlemmer i foreninger uden handicappede ser ud til at have.

Veje ind i foreningerne

Undersøgelsen viser, at en stor del af foreningerne er åbne overfor at tage i mod medlemmer med handicap. Blandt de foreninger, der ikke har medlemmer med handicap, er der dog 25 pct., der direkte angiver, at de ikke ønsker medlemmer med handicap. Andre 25 pct. angiver, at de gerne vil have flere medlemmer med handicap, mens de resterende 50 pct. svarer, at de ikke ved, om de vil have medlemmer med handicap.

På denne baggrund er det forståeligt, at det kan være en udfordring for nogle mennesker med handicap at opsøge en forening for at blive medlem. Henvendelsen til en forening er således forbundet med en risiko for at blive afvist. Det kræver derfor særlige ressourcer at tage denne kontakt og overvinde eventuelle barrierer hos sig selv og i foreningerne, når man har et handicap.

I flere af de kvalitative interview giver interviewpersonerne udtryk for, at det er så krævende at blive medlem i en forening, når man har et handicap, at det kun er de særligt ressourcestærke, der kan forventes at gøre forsøget.

Som nyt medlem kan man enten vælge at trække andre med handicap med i foreningen, eller man kan finde en person i foreningen, som man "læner sig op ad". Det er denne person, der kan få en uofficiel tutor-rolle i forhold til at forklare aktiviteter, og det er denne person, der kan formidle nogle af de barrierer, der kan være for deltagelse. Tutorrollen har paralleller til de norske erfaringer med "Fritid med Bistand"¹, hvor et af elementerne netop er, at det nye medlem får kontakt til en bestemt person i foreningen, der får et særligt ansvar som "tutor" for nye medlemmer med handicap. Medlemskab af foreninger er bl.a. kendetegnet ved, at medlemmer både har mulighed for at bidrage til og nyde godt af foreningens fællesskab. Et fulgyldigt medlemskab forudsætter derfor, at det enkelte medlem bliver anerkendt af de øvrige medlemmer og ikke blot accepteret som tilskuer. Både foreningsformænd og andre medlemmer med handicap giver i den kvalitative del af undersøgelsen udtryk for, at de på den ene side oplever, at mennesker med handicap opnår fuldgyldigt medlemskab. På den anden side har de også erfaringer med, at det kræver forskellige indsatser at nå frem til det fuldgyldige medlemskab for mennesker med handicap.

Foreningerne med større åbenhed for mennesker med handicap?

Knap 35 pct. af foreningerne mener ikke, at det vil kræve nogen særlig indsats af dem, for at mennesker med handicap kan blive medlemmer hos dem, mens ca. 27 pct. peger på, at det vil forudsætte bedre fysiske adgangsforhold. Endelig angiver 4 pct. af foreningerne, at det slet ikke vil være muligt for mennesker med handicap at blive

¹ www.fritidmedbistand.no

medlemmer hos dem, mens knap 10 pct. mener, at det vil forudsætte en holdningsændring blandt foreningernes medlemmer.

Udsagn fra foreningsmedlemmerne i de kvalitative interviews peger på, at der er behov for at få mere viden om handicap i foreningerne. Nogle af respondenterne giver udtryk for, at det vil kræve uddannelse af ledere og generelt større viden om, hvad det vil sige at have et handicap og hvilke udfordringer, der er heri. Det er sandsynligvis ikke realistisk at forudsætte, at foreningerne vil søge denne viden, medmindre de reelt står overfor at skulle tage imod et medlem med handicap. Men når de står i situationen, vil de gerne vide, hvor de kan finde relevant viden.

Samlet set peger resultaterne fra undersøgelsen på, at der stadig er behov for større kendskab mellem mennesker med og uden handicap, hvis målet om lige muligheder for deltagelse i foreningslivet, også for mennesker med handicap, skal realiseres. Det manglende kendskab til mennesker med handicap samt de forestillede besværligheder i foreningerne om handicappedes muligheder for at deltage udgør en hindring for yderligere inklusion i foreningslivet. Dette udgør ikke blot et problem for mennesker med handicap, men også for samfundet som helhed og dermed for mulighederne for den demokratiske deltagelse.

Kapitel 2 Få mennesker med handicap i foreningslivet

Der findes ikke nogen præcise tal for, hvor mange mennesker med handicap, der er i det danske samfund. At fastsætte, hvor stor en andel af befolkningen, der har et mærkbart handicap, vil derfor basere sig på et kvalificeret skøn. I undersøgelsen fra 2003 anslås andelen af mennesker med handicap at være 6,5 pct. af den samlede befolkning. Dette baserede sig dels på Bengtson (1997), der havde undersøgt hvor mange mennesker mellem 16 og 60 år, der havde betydelige fysiske funktionsnedsættelser, samt på oplysninger fra LEV og WHO. I Bengtson (1997) indgår ikke udviklingshæmmede, mennesker med hjerneskade, mennesker med ADHD samt mennesker, der er under 16 år samt over 60 år. I forhold til andelen af mennesker, der er udviklingshæmmede, anslås det, at denne gruppe udgør ca. 0,5 pct. Dette baserede sig blandt andet på oplysninger fra Landsforeningen LEV og WHO. Følger man WHO's definitioner af udviklingshæmning, vil der være mellem 1 pct. og 2 pct. af befolkningen, der er udviklingshæmmede. Med i denne gruppe vil også være personer, der kan kategoriseres som 'sent udviklede'. Ifølge WHO er der mellem 3 og 4 promille af befolkningen, der er svært udviklingshæmmede².

I undersøgelsen fra 2003 er mennesker med ADHD ikke eksplicit inddraget. Siden 2003 er der kommet fokus på ADHD (**A**ttention **D**eficit **H**yperactivity **D**isorder), og flere af foreningerne angiver, at de har medlemmer med ADHD. Det anslås, at der blandt voksne er 2 – 4 pct. af befolkningen, der har ADHD, og at der blandt børn er 3 – 5 pct. der har ADHD³.

Andelen af mennesker med handicap, der blev anslået i 2003, var bevidst anslået konservativt på 6,5 pct., mens andelen af menneske med handicap i Danmark anno 2008 anslås til at ligger mellem 8 pct. og 13 pct. af den samlede befolkning.

Andel medlemmer med handicap

Tabel 1 viser, hvor stor en andel af foreningerne, der har mennesker med handicap, blandt deres medlemmer i henholdsvis 2003 og 2008.

Tabel 1 Er der på nuværende tidspunkt nogle medlemmer med handicap blandt jeres medlemmer?

	2008 – pct.	2003 – pct.
Ja	39	30,8

² John Møller, Viden om udviklingshæmning

³ Carsten Obel, Ugeskrift for læger 2009;171(3):143

Nej	61	69,2
-----	----	------

(2008 N=551, 2003 N=778)

Ser man på udviklingen af, hvor mange foreninger, der havde medlemmer med handicap i 2003 og 2008, viser det sig, at der i 2008 var 39 pct. af foreningerne, der havde medlemmer med handicap, mens andelen i 2003 var på knap 31 pct.. Der er således tale om en klar fremgang på omkring 8 pct. point i andelen af foreninger, der har et eller flere medlemmer med handicap.

Umiddelbart tyder det således på, at foreningerne er blevet mere åbne overfor mennesker med handicap. Det er dog stadig værd at bemærke, at der stadig er 60 pct. af foreningerne, der ikke har medlemmer med handicap.

Det er en positiv udvikling, at der i perioden 2003-2008 er blevet flere foreninger, der har medlemmer med handicap. Det er imidlertid et andet spørgsmål, om det også betyder, at der er kommet en større andel af mennesker med handicap i foreningerne, set i forhold til deres andel af befolkningen, som er gået fra at være skønnet til 6,5 pct. i 2003 til mellem 8 pct. og 13 pct. i 2008.

Tabel 2 viser, hvor stor en andel af medlemmer med handicap, der er i de foreninger, der indgår i undersøgelsen, set i forhold til foreningernes samlede antal medlemmer. Det fremgår, at der blandt foreningerne medlemmer i 2008 var 1,7 pct. mennesker med handicap, mens der var 1,1 pct. i 2003. Andelen af mennesker med handicap i de almindelige foreninger er således steget over de seneste 5 år, hvilket i sig selv er en positiv udvikling, der dog skal tages med forbehold.

	Idræt	Kultur og fritid	Samlet	Rep.grad
Samlet antal medlemmer	28468	48665	77133	
Antal medlemmer med handicap	178	1149	1327	
Andel af medlemmer	0,6%	2,4%	1,7%	13 – 21 %
<i>Resultat fra 2003</i>	<i>0,6 pct.</i>	<i>2,2 pct.</i>	<i>1,1 pct.</i>	<i>17 %</i>

Tabel 2 Andel medlemmer med handicap i foreningerne (2008 N=476, 2003 N=651)

Sammenlignet med, at der i den samlede befolkning er mellem 8 og 13 pct. af befolkningen, der har et mærkbart handicap, er der stadig tale om en stor underrepræsentation af mennesker med handicap i det almindelige foreningsliv. I forhold til at opnå ligelig repræsentation af mennesker med handicap i foreningerne, er der dog lang vej endnu. I 2003 var repræsentationsgraden 17 pct. (1,1/6,5). Ved ligelig repræsentation ville denne have været 100 pct. I 2008 var det tilsvarende tal mellem 13 pct. (1,7/13) og 21 pct. (1,7/8). Ud fra denne beregning kan udviklingen i graden af repræsentation over de seneste 5 år have været både negativ, positiv eller stabil, idet usikkerheden i forhold til bestemmelsen af, hvor mange mennesker med handicap, der er i hele befolkningen. Graden af repræsentation af mennesker med handicap i foreningerne kan således godt være faldet samtidig med, at flere foreninger rapporterer om, at de har mennesker med handicap blandt deres medlemmer.

Samlet set tyder dette på, at underrepræsentationen af mennesker med handicap i foreningerne formentlig ligger på nogenlunde samme niveau i 2008 som i 2003.

Hvilke handicapgrupper er med i foreningerne

Tabel 3 viser i hvor høj grad de forskellige handicapgrupper er repræsenteret i de almindelige foreninger. Samlet set angiver ca. 40 pct. af foreningerne, at der er medlemmer med handicap i deres forening, hvilket som tidligere nævnt er et bedre resultat end i 2003. Ser man i stedet på hvilke typer af handicap, der er repræsenteret i foreningerne, er billedet fra 2003 til 2008 ikke væsentligt forskelligt. Multihandicappede og spastisk lammede er stadig kun sjældent repræsenteret i foreningerne. Det kan der være flere grunde til. Det kan blandt andet være besværligt for mange af de mennesker, der har de nævnte handicap at tage aktivt del i foreningslivet, da det i nogle tilfælde vil forudsætte en hjælper eller en ledsager for, at vedkommende i det hele taget kan komme til aktiviteten. Derudover kan det skyldes den fysiske tilgængelighed, åbenheden fra foreningerne og motivationen fra mennesker med de nævnte handicap i forhold til at tage kontakt og være opsøgende.

	Kultur og fritid		Idræt		Total		2003
	Antal foreninger	Pct.	Antal foreninger	Pct.	Antal foreninger	Pct.	
Udviklingshæmmede	24	5%	6	6%	30	5%	8 %
Hjerneskadede	34	7%	7	6%	41	7%	
ADHD/DAMP	37	8%	10	9%	47	8%	-
Døve / stærkt tunghøre	48	10%	6	6%	54	10%	9%
Blinde / meget svagtseende	37	8%	2	2%	39	7%	8%
Spastiske lammede	10	2%	2	2%	12	2%	3%
Kørestolsbrugere	56	12%	5	5%	61	11%	10%
Bevægelseshandicappede i øvrigt	72	16%	12	11%	84	15%	13%
Multihandicappede	4	1%	0	0%	4	1%	1%

Tabel 3 Andel foreninger med medlemmer med forskellige handicap.

Blandt mennesker med kognitive funktionsnedsættelser (udviklingshæmmede og hjerneskadede) er der sket en væsentlig ændring fra 2003 til 2008. I undersøgelsen fra 2003 var udviklingshæmmede og hjerneskadede slået sammen til en kategori, hvor der i alt var 8 pct. af foreningerne, der angav, at der var medlemmer fra de nævnte målgrupper. I 2008-undersøgelsen blev de to kategorier adskilt, men samlet set er der 12 pct., der har svaret, at der er mennesker med enten udviklingshæmning eller hjerneskade i deres forening. Altså en stigning på 4 pct. point.

En mulig forklaring på stigningen kunne være, at der er flere foreninger, der har svaret ja i begge kategorier. Dette er kun i meget ringe omfang tilfældet, idet 2 idrætsforeninger har svaret ja til, at der både er mennesker med hjerneskade og udviklingshæmning blandt medlemmerne. Det samme er tilfældet for 6 kultur- og fritidsforeninger.

Hvad angår foreninger, som har medlemmer, der er kørestolsbrugere, bevægelseshandicappede i øvrigt, døve eller blinde, er andelen af mennesker med handicap stort set de samme i 2008 som i 2003.

Hvor Tabel 3 viser hvilke typer af handicap, der er i foreningerne, viser Tabel 4, hvilke handicapgrupper, foreningerne ikke mener, umiddelbart ville kunne deltage i foreningens aktiviteter. Det foreningerne så at sige har svaret på er, hvilke grupper de umiddelbart ikke kan forestille sig som medlemmer.

	Kultur og fritid		Idræt		Total	
	Antal foreninger		Antal foreninger		Antal foreninger	
Udviklingshæmmede	159	34,6%	38	34,9%	197	34,6%
ADHD/DAMP	105	22,8%	19	17,4%	124	21,8%
Hjerneskadede	147	32,0%	41	37,6%	188	33,0%
Døve / stærkt tunghøre	108	23,5%	20	18,3%	128	22,5%
Blinde / meget svagtseende	149	32,4%	58	53,2%	207	36,4%
Spastiske lammede	152	33,0%	56	51,4%	208	36,6%
Kørestolsbrugere	126	27,4%	51	46,8%	177	31,1%
Bevægelseshandicappede i øvrigt	88	19,1%	39	35,8%	127	22,3%
Multihandicappede	212	46,1%	63	57,8%	275	48,3%

Tabel 4 Hvilke handicapgrupper vil ikke umiddelbart kunne deltage

Som det fremgår af Tabel 4, er der nogle forskelle mellem kultur- og fritidsforeningerne og idrætsforeningerne. Generelt er idrætsforeninger mere tilbøjelige til at angive, at der er handicapgrupper, der ikke kan deltage i foreningens aktiviteter end kultur- og fritidsforeningerne. Det gælder ikke mindst kørestolsbrugere, bevægelseshandicappede i øvrigt, blinde/svagtseende og multihandicappede.

Baggrunden for dette kan skyldes, at idrætsforeningerne ikke umiddelbart mener, at de har tilbud, hvor disse handicapgrupper kan indgå, og der er således heller ikke specielle hold for fx kørestolsbrugere. Omvendt er idrætsforeningerne mere positivt stemte overfor at tage imod medlemmer, der har ADHD eller er døve. Dette kan igen skyldes, at idrætsforeningerne mener, at medlemmer, der har disse handicap, ikke nødvendigvis vil have problemer med at indgå på lige fod med andre i foreningens aktiviteter. Det mener flere af kultur- og fritidsforeningerne derimod, hvilket igen kan hænge sammen med de aktiviteter, der udføres i foreningerne. Er der tale om en litteraturforening, kan de have svært ved at forestille sig, at døve kan deltage i en diskussion.

Med undtagelse af multihandicappede, er der mellem 1/5 og 1/3 af foreningerne, der mener, at medlemmer med de forskellige handicap ikke vil kunne deltage i foreningens aktiviteter. Omvendt betyder det så, at mellem 2/3 og 4/5 af foreningerne er villige til at tage imod medlemmer med handicap. Det tyder således på, at foreningerne er relativt positivt stemte overfor at tage imod mennesker med handicap.

I undersøgelsen fra 2003 blev der ikke stillet det samme spørgsmål. Derimod blev der spurgt til, hvilke handicapgrupper foreningerne umiddelbart mente kunne deltage i foreningens aktiviteter. Resultatet i 2003-undersøgelsen er noget forskelligt fra 2008-undersøgelsen, hvilket ikke mindst hænger sammen med det ændrede spørgsmål. Ved at spørge til hvem man mener, der kan deltage, svarer foreningerne på, hvem de umiddelbart kan forestille sig som medlemmer i foreningens aktiviteter – altså noget,

der ligner en tilkendegivelse af, hvorvidt man ville sige ja til en konkret henvendelse. Ved at spørge til hvem de ikke kan forstille som medlemmer, forholder foreningerne sig derimod til hvem de - på et abstrakt tankeplan – vil være forbeholden overfor som medlemmer i foreningen. Det er med til at give den væsentlige forskel. I 2003-undersøgelsen var resultatet, at fx 37,4 pct. af foreningerne mente, at døve/stærkt tunghøre umiddelbart kunne deltage i foreningens aktiviteter. I 2008-undersøgelsen var der 22,5 pct. af foreningerne, der mente at døve/stærkt tunghøre ikke umiddelbart kunne deltage.

Resultatet viser, at der er en åbenhed i foreningerne – selvom den kan blive bedre. Også selvom der ikke er medlemmer med handicap i foreningerne, er mange foreninger åbne overfor, at mennesker med handicap kan blive medlem.

Kapitel 3 Kendskab skaber grundlag for inklusion

I det foregående kapitel er det beskrevet, at mennesker med handicap i høj grad er underrepræsenterede i det almindelige foreningsliv. Og selvom der i nogen grad er sket en positiv udvikling i forhold til, at flere foreninger har medlemmer med handicap, er det overordnede billede stadig ikke ændret.

Segregation og inklusion

Tidligere var specielt idrætsforeningerne et samlingspunkt for meget af det sociale liv, der foregik i det område man boede i. Stort set alle var med i foreningen uanset om det var direktøren, landarbejderen, den arbejdsløse, personer med handicap osv. Ifølge Gustavsson (1998) er situationen en anden i dag. Gustavsson taler om "hverdagslivets naturlige segregering", hvor mennesker nok bor tæt på hinanden, går i skole eller på arbejde sammen, men det er ikke nødvendigvis de samme, man skaber sociale netværk med. Man vælger i højere grad sine sociale netværk og vil være sammen med nogen, der er lig en selv. Dermed skabes der ikke megen plads til inklusion af mennesker, der ikke nødvendigvis er som alle andre i foreningen. Gustavsson har undersøgt, hvad udviklingshæmmede lægger vægt på i valget af sociale netværk og Kollstad (2008) har undersøgt en gruppe udviklingshæmmedes fritidsvalg. I begge undersøgelser vælger gruppen af udviklingshæmmede at være sammen med andre, der er lig en selv – andre der er i samme situation. Dette kan der være mange grunde til, men resultatet er, at denne gruppe ikke inkluderes i det almindelige fritidsliv eller i de sociale netværk. Det kan være fordi de vælger hinanden – eller fordi de ikke har mulighed for at blive valgt til. På den måde kan resultatet også tolkes som at man gør en dyd af nødvendigheden. Hverdagslivets naturlige segregering er dog ikke kun noget, der foregår blandt mennesker med handicap, men et generelt fænomen, der kan siges at arbejde mod intentionerne om inklusion af mennesker med handicap i de almindelige foreninger.

En udfordring er altså at finde frem til, hvordan man giver mennesker med handicap lige muligheder for at blive en del af de fællesskaber, der etableres og eksisterer i foreningerne. Dette vil forudsætte, at der i valget af sociale netværk ikke skeles til, om man har et handicap, men udelukkende til, hvorvidt man har en interesse og evt. personlighed, der bevirker, at man kan være en aktiv del af fællesskabet i foreningerne. Det vil også lægge i tråd med de handicappolitiske intentioner og med FN's handicapkonvention, der taler for, at mennesker med handicap skal inkluderes i fritidslivet.

Mestring – forudsætning for inklusion

Kollstad (2008) undersøger i sin rapport blandt andet, hvad det vil sige at være fuldgyldigt medlem af et fællesskab – en fritidsaktivitet i hendes tilfælde. Hun ser i den forbindelse på, hvad der skal til, for at man som nyt medlem kan blive fuldgyldigt medlem. Et centralt begreb i den forbindelse er mestring. Som nyt medlem er man ifølge Kollstad et perifert medlem, idet man ikke til fulde mestrer foreningens interesseområde og man er heller ikke fuldgyldigt socialt medlem. Man er på vej. Når man som medlem i en forening når til at mestre aktiviteten, indebærer det at man *"...både [...] får en ny identitet og status i forhold til de andre medlemmer.(...) Det handler om å utvikle sin kompetanse."* (Kollstad, 2008, s. 89-90).

I Sæbu's (2009) undersøgelse har mestring også en central placering i forhold til deltagelse i idrætsaktiviteter. Det fremmer i den forbindelse deltagelsen i idrætsaktiviteter, hvis man oplever, at man er god eller bliver bedre til en idræt og man synes det er sjovt.

I denne undersøgelse er der også flere respondenter, der kredser om, at det at blive accepteret på baggrund af, at man mestrer det, foreningen beskæftiger sig med, er vigtigt.

"...man føler, at man gør det så godt, som man kan. 'Ej, hvor er jeg god – du kan bare danse'. Det er en dejlig fornemmelse." (Foreningsmedlem med handicap).

Som denne person er inde på, har det en betydning at være god til det, man melder sig til. Vedkommende sammenholder sine positive erfaringer med tidligere negative erfaringer, hvor hun "føjte sig dum", fordi hun var længere tid om at lære aktiviteten på grund af sit hørehandicap. Det at være god giver et selvværd men også en respekt fra de øvrige i foreningen. Det er gennem den gode præstation, at den egentlige accept kommer – det er her, det nye medlem bliver fuldgyldigt medlem.

"Det er han smadderdygtig til og det er jeg ikke endnu. Han er da en af dem, der kan lære mig tips og tricks i forhold til at blive bedre. (...) Den faglige begrænsning er der ikke. De klarer sig ligeså godt, hvis ikke bedre, end jeg selv ville have gjort." (Formand for forening).

Som det fremgår af citatet ovenfor, betyder mestringen blandt andet netop anerkendelse og status i foreningen, som Kollstad også var inde på i hendes undersøgelse. Ved at kunne mestre dele af foreningens aktiviteter godt, kan man, som medlem, også bidrage til foreningen og hjælpe andre. Dermed bliver man i højere grad fuldgyldigt medlem.

Ud over den faglige mestring, er også den sociale mestring vigtig. Gennem den sociale mestring bliver man også accepteret for andet end blot det strengt faglige i

foreningsregi. Det sociale er blandt andet den small-talk, der ofte foregår. Dette er en af respondenterne inde på.

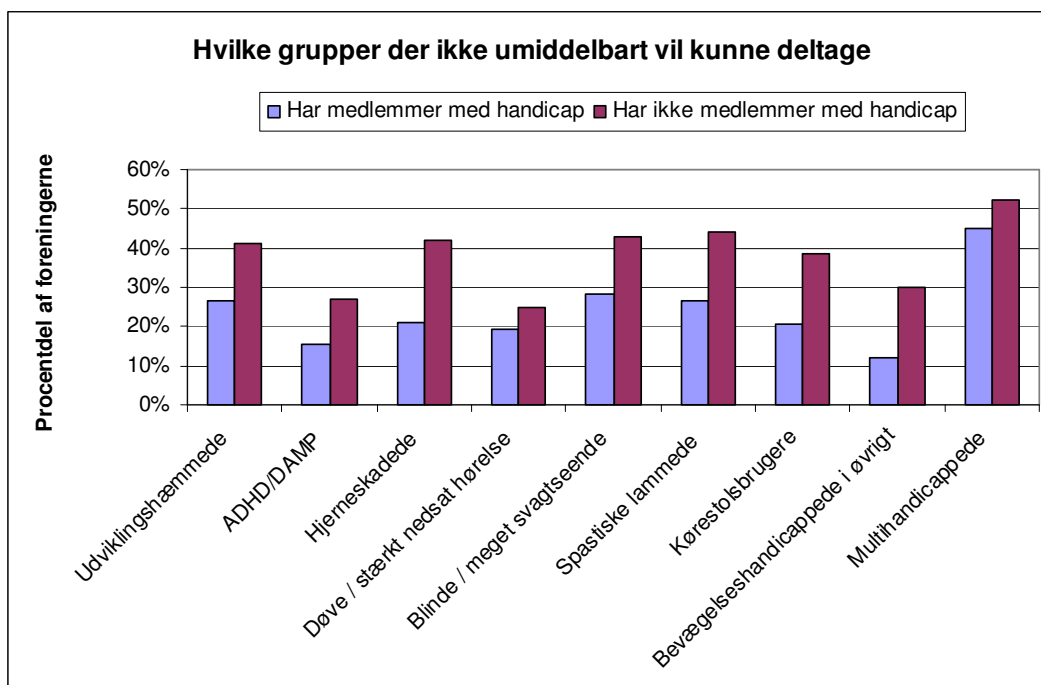
"Jeg får noget sladder i hvert fald. Jeg får nogle timer i behageligt selskab..."
(Foreningsmedlem med handicap).

For nogle mennesker vil det sociale, sladder, small-talk osv. være det primære, og det sekundære vil så være den aktivitet, foreningen beskæftiger sig med. Men både den faglige og den sociale mestring er vigtig, og det er herigennem medlemmer med handicap, i lighed med andre, får mulighed for at opleve sig som medlemmer på lige fod med andre. At kunne blive god til at mestre foreningens aktiviteter - både fagligt og socialt – handler dels om at have de kompetencer, der skal til for at gøre det, men også om at få lov eller mulighed for at praktisere det. Mestringen er dermed ikke alene et anliggende for personen selv, men i høj grad også for foreningens fællesskab.

I foreninger, der er åbne overfor, at mennesker med handicap kan deltage, vil der sandsynligvis være færre barrierer for, at medlemmer med handicap kan opnå denne ønskede mestring. I andre foreninger er det muligt, at mennesker med bestemte handicap ikke kan opnå den *faglige* mestring men måske istedet den sociale del af mestringen. Det kan fx være bestemte idrætsaktiviteter eller lignende.

Kendskab gør en forskel og øger deltagelse

Holdningsundersøgelser så som Olsen (2000) viser, at en række fordomme og reservationer nedbrydes, når der etableres kontakt til og skabes erfaringer med grupper eller personer med handicap, man ikke har haft kendskab til eller kontakt med tidligere. Som det fremgår af resultaterne i Figur 1, så gør dette sig også gældende i forhold til, hvorvidt foreningerne i forvejen har medlemmer med handicap. Generelt er der stor forskel mellem de foreninger, der har medlemmer med handicap i forvejen og de, der ikke har medlemmer med handicap. Forskellen er dog ikke så markant når det drejer sig om multihandicappede og døve/tunghøre. Blandt de foreninger, der ikke har medlemmer i forvejen, mener godt 50 pct., at multihandicappede ikke vil kunne deltage i foreningens aktiviteter mod ca. 45 pct. for de foreninger, der har medlemmer med handicap. Når forskellen ikke er så markant i forhold til denne gruppe, kan det skyldes, at der er meget få foreninger, der har medlemmer, der er multihandicappede. Der er således ikke ret stor forskel på den viden/det kendskab foreninger med og uden medlemmer med handicap har. Hvad angår døve/stærkt tunghøre er billedet et lidt andet, idet der er relativt få (ca. 20 – 25 pct.) af foreningerne, der mener, at denne handicapgruppe ikke umiddelbart vil kunne deltage i foreningens aktiviteter. Blandt de foreninger, der har medlemmer med handicap i forvejen, er der ca. 20 pct., der mener, at døve/stærkt tunghør ikke vil kunne deltage, hvorimod det tilsvarende tal, for foreninger der ikke har medlemmer med handicap, er ca. 25 pct.



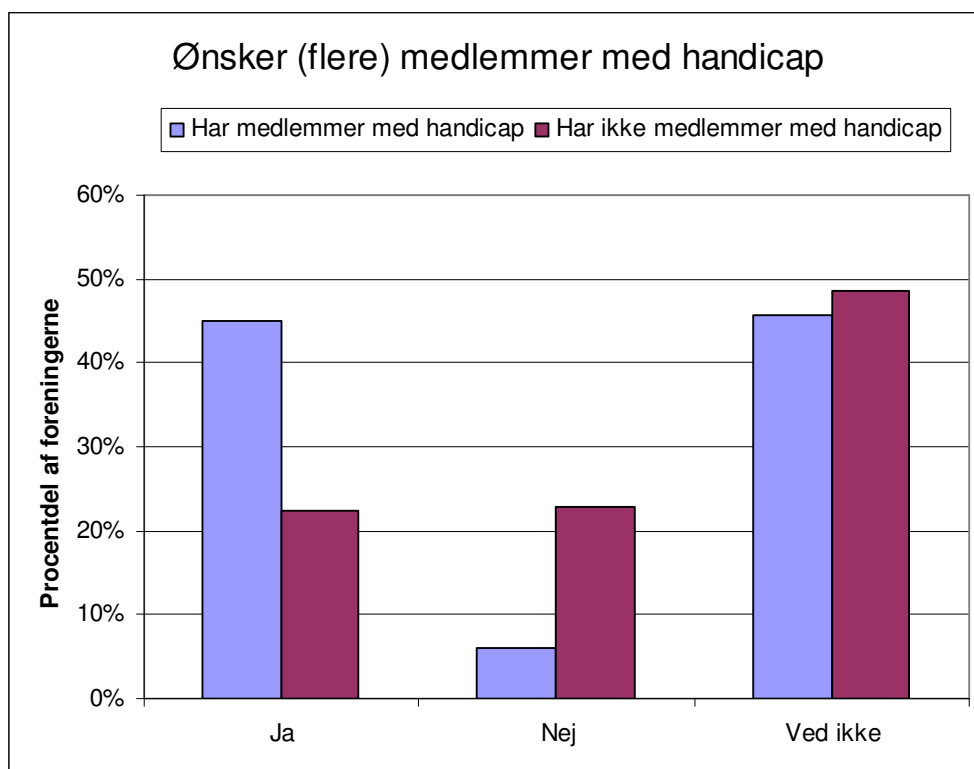
Figur 1 Hvilke grupper af mennesker med handicap mener I ikke umiddelbart vil kunne deltage i jeres forenings aktiviteter

For de øvrige handicapgrupper er der en forskel på 10 – 20 procentpoint, hvilket er ganske meget, når man tager i betragtning, at det fx for hjerneskadede er ca. 20 pct. af foreningerne med handicap, der mener, at de ikke kan deltage i foreningens aktiviteter mod godt 40 pct. blandt de foreninger, der ikke har medlemmer med handicap.

Noget tyder således på, at en af barriererne i forhold til inklusion af mennesker med handicap er manglende kendskab til, hvad det vil sige at have et handicap og hvad det kræver af foreningen og den handicappede at blive medlem af foreningen.

I gennemsnit er der 22,1 pct. af de foreninger, der har medlemmer med handicap, der mener, at mennesker med handicap ikke umiddelbart vil kunne deltage i foreningens aktiviteter. For foreninger uden medlemmer med handicap er det tilsvarende tal (gennemsnit) 34,6 pct., hvilket giver en gennemsnitlig forskel på 12,5 procentpoint.

Et lignende resultat kan ses af Figur 2, hvor foreningerne har svaret på, hvorvidt de ønsker at få (flere) medlemmer med handicap. Både blandt foreninger, der har medlemmer med handicap og blandt de, der ikke har medlemmer med handicap svarer ca. halvdelen "ved ikke". Blandt de foreninger der har medlemmer med handicap, er der ca. 45 pct. der svarer "ja" til, at de gerne vil have flere medlemmer med handicap. Det tilsvarende tal for foreninger uden medlemmer med handicap er ca. 23 pct. Her er tale om en ganske markant forskel mellem foreninger med og uden mennesker med handicap blandt deres medlemmer.



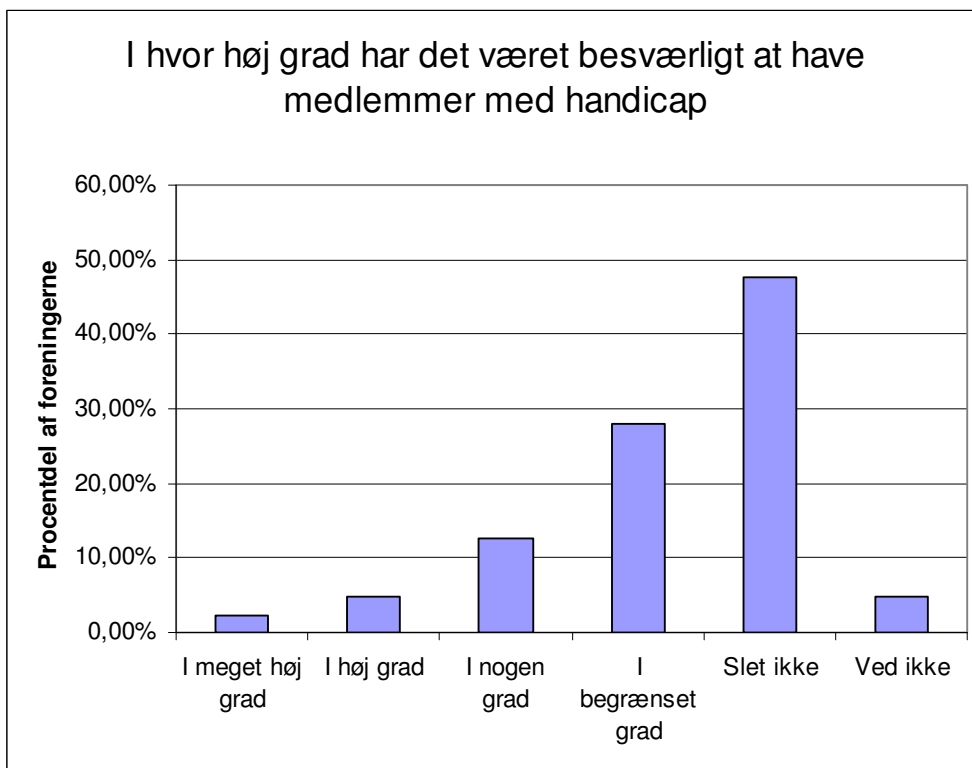
Figur 2 Ønsker I at få (flere) medlemmer med handicap? (N=560)

Der er blot ca. 6 pct. af de foreninger, der har medlemmer med handicap i forvejen, der svarer, at de ikke ønsker flere medlemmer, hvorimod ca. 25 pct. af foreningerne uden medlemmer med handicap ikke ønsker flere medlemmer med handicap. Dette resultat tyder på, at ved at skabe kendskab mellem mennesker med handicap/handicaporganisationerne og foreningsverdenen, vil der være et potentiale for at ændre holdninger blandt de foreninger, der ikke har medlemmer med handicap i forvejen. At der er ca. 50 pct., der svarer "ved ikke" til spørgsmålet, kan skyldes flere ting. Det kan dels skyldes, at det kommer an på, hvilket handicap det nye medlem måtte have, eller at det kommer an på, hvilken person det nye medlem måtte være. Umiddelbart kan det dog undre, at halvdelen af foreningerne ikke ved, om de vil have flere medlemmer – blot fordi medlemmet har et handicap.

I undersøgelsen fra 2003 blev der ikke stillet det ovenstående spørgsmål, hvorfor det konkrete resultat ikke kan sammenlignes med 2003-undersøgelsen.

Ser man på de foreninger, der har medlemmer med handicap, viser Figur 3, at det er ganske få foreninger, der har oplevet det som meget besværligt at have medlemmer med handicap i foreningen. Samlet set er der ca. 7 pct. af de foreninger, der har medlemmer med handicap, der synes at det i "meget høj grad" eller "i høj grad" har været besværligt. Dette kan også medvirke til, at der er nogle foreninger, der har medlemmer med handicap, der svarer, at de ikke ønsker flere medlemmer med handicap. Hvis en forening har haft en dårlig erfaring med at tage imod et medlem med

handicap, kan foreningen umiddelbart være mere negativt stemt overfor at svare "ja" til at ville have flere medlemmer med handicap. At nogle foreninger synes det "i meget høj grad" har været besværligt at have et medlem med handicap, kan dels skyldes problemer/besværligheder ift. Handicappet, dels at det har været svært at inkludere den pågældende person, der har et handicap.



Figur 3 Besværligt at have medlemmer med handicap (N=214)

Knap 50 pct. af foreningerne, der har medlemmer med handicap, synes slet ikke, det har været besværligt og knap 30 pct. synes det har været besværligt "i begrænset grad", hvilket kan tolkes som, at det ikke har været væsentlige problemer, eller problemer der ville afholde dem fra at være åbne overfor andre medlemmer med handicap.

Resultaterne i Figur 3 tyder på, at de foreninger, der har erfaringer med at have medlemmer med handicap, kun i begrænset omfang har oplevet det som besværligt at have disse medlemmer. Sammenholdt med, at de foreninger, der ikke har erfaringer med at have medlemmer med handicap, er mere negativt stemte overfor at tage mod medlemmer med handicap, ser det ud til, at kendskabet eller erfaringerne afdramatiserer nogle af de forestillinger, der måtte være i foreningerne i forhold til at tage mod mennesker med handicap.

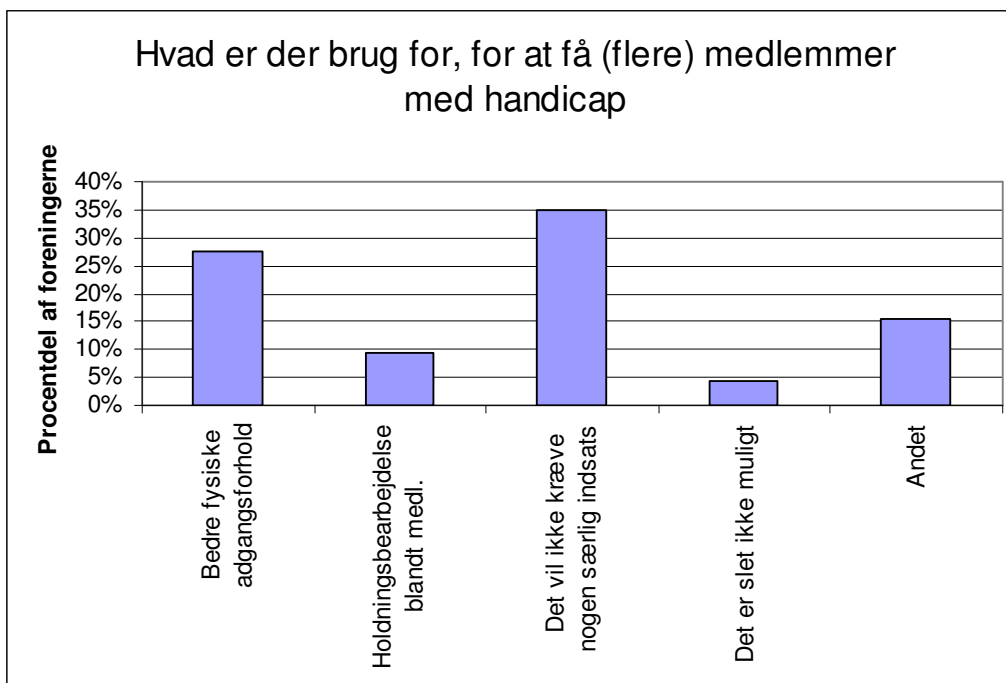
Hvad skal der til?

Betydningen af foreningernes konkrete kendskab til mennesker med handicap tyder meget på, at der er et potentiale for, at flere mennesker med handicap kan inkluderes i det almindelige foreningsliv. Figur 4 viser, hvad foreningerne mener, der skal til, for at der kan komme flere medlemmer med handicap i deres foreninger. Det fremgår af Figur 4, at ca. 27 pct. af foreningerne mener, at det vil kræves bedre fysiske adgangsforhold, for at der kan komme flere medlemmer med handicap i deres forening. En af de store hindringer vurderer foreningerne således til at være den fysiske tilgængelighed. Flere foreninger skriver i kommentarerne, at der mangler handicaptoulet mv. og at det vil kræve tilskud til at kunne imødekomme sådanne behov. I nogle tilfælde benytter foreningerne sig af kommunale lokaler, hvor der heller ikke er tilgængeligt. Nogle af foreningerne mener derfor, at det kræver, at kommunerne gør lokalerne tilgængelige.

Næsten 35 pct. af foreningerne mener ikke, det vil kræve nogen særlig indsats at få flere medlemmer med handicap. Noget af det, der hermed kan menes, er, at foreningen som sådan er villig til at tage imod mennesker med handicap, men at de ikke får nogle henvendelser. For så vidt, kan man sige, at det er op til mennesker med handicap selv at kontakte foreningen. Dette eksemplificerer en af foreningerne ved at skrive, at det der skal til er:

” At handicappede interesserer sig for vores forening. Der er ingen barrierer i foreningens virke, der forhindrer handicappede i at deltage.” (Formand for forening).

Det er netop kernen i foreningerne, at man mødes om en fælles interesse. Deler man denne interesse, er man velkommen – uanset handicap. Problemet er i dette tilfælde blot, at der tilsyneladende ikke er nogle mennesker med handicap, der henvender sig for at blive medlemmer af foreningen.



Figur 4 Hvad skal der til for at få flere medlemmer med handicap?

Knap 10 pct. af foreningerne mener, at det vil kræve en holdningsbearbejdelse blandt medlemmerne, hvis der skal komme flere medlemmer med handicap. Der kan således være en vis skepsis overfor at få medlemmer med handicap. Denne skepsis skal bearbejdes – enten før der kommer medlemmer med handicap eller i forbindelse hermed.

Der er blot ca. 4 pct. af foreningerne, der mener, at det slet ikke vil være muligt at få (flere) medlemmer med handicap i foreningen. Dette behøver ikke skyldes en egentlig negativ holdning overfor at få medlemmer med handicap, men kan også skyldes, at foreningen ikke kan forestille sig, hvordan man kan deltage på lige fod med andre, hvis man har et handicap. Det kan fx være inden for nogle idrætsgrene.

Endelig er der 15 pct., der mener, at der skal andet til, for at få flere medlemmer med handicap. En del foreninger angiver, at det vil kræve flere ledere/instruktører, bedre uddannelse af lederne/instruktørerne eller at det i nogle tilfælde vil kræve en personlig assistent, hvis medlemmer med handicap skal deltage i foreningens aktiviteter.

Der blev i 2003-undersøgelsen ikke spurgt til, hvad respondenterne mente, der var brug for, for at få flere medlemmer med handicap. Derfor er der ingen sammenligning med 2003-resultatet på dette område.

Når nogle af foreningerne skriver, at det kræver "...en hjælper til den handicappede" og "...en ledsager (afhængigt af handicap)" for at mennesker med handicap kan komme ind i foreningen, så tyder det på, at der i foreningerne er en opfattelse af, at det vil være

en meget krævende opgave at have et medlem med handicap. Andre foreninger skriver, at der er brug for professionelle ledere/trænere, som kender til mennesker med handicap eller større offentlige tilskud til at kunne tage mod mennesker med handicap. Dog er der også flere foreninger, der gør opmærksom på, at bare man interesserer sig for foreningens aktivitet, så er man velkommen på lige vilkår med andre medlemmer.

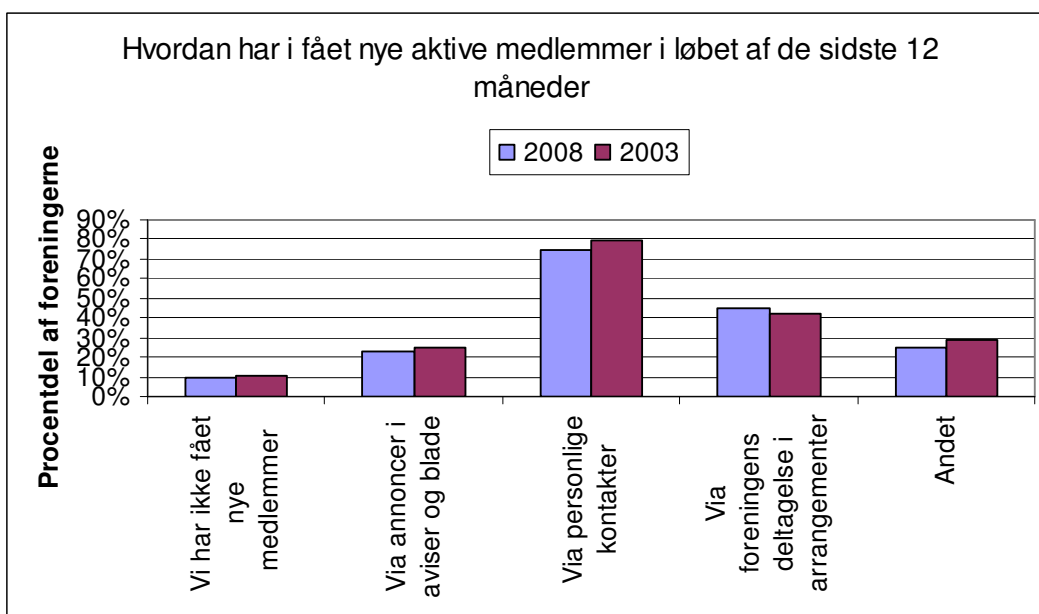
Deltagere i de kvalitative interviews påpeger blandt andet, at velkomsten af mennesker med handicap er vigtig. I mange tilfælde kræver det meget af mennesker med handicap at tage kontakt til en forening med henblik på at blive medlem. Man skal forklare sig meget og er måske også nødt til at få informationer mv. givet videre til foreningens medlemmer fx om, hvordan de skal kommunikere.

En af svarpersonerne fra interviewene nævner, at det er vigtigt, at der er en, "man kan holde i hånden". Én der får en tutor-rolle i foreningen i den første tid, så man ikke skal forklare de samme ting mange gange, og så man ved, hvor man kan få information.

Rekruttering af nye medlemmer i foreningerne

Når mennesker med handicap kun i ganske ringe grad er med i det almindelige foreningsliv, selvom en stor del af foreningerne tilkendegiver, at de vil kunne deltage, så er det relevant at undersøge, hvordan foreningerne rekrutterer medlemmer. Ved at få kendskab til hvordan foreningerne rekrutterer deres medlemmer, vil det give et grundlag for at vurdere, hvad der eventuelt skal iværksættes for at understøtte, at flere medlemmer med handicap kan blive medlemmer af foreningerne.

Af Figur 5 fremgår det, hvordan foreningerne har fået nye medlemmer inden for de seneste 12 måneder. Sammenlignet med 2003-undersøgelsen er der ikke nogen nævneværdig forskel. Det er i høj grad gennem personlige kontakter foreningerne har fået nye medlemmer, samt gennem deltagelse i arrangementer som byfest, åbent hus og lignende. Cirka 20 pct. af foreningerne har fået nye medlemmer via annoncer i aviser og blade, mens ca. 75 pct. af foreningerne har fået nye medlemmer via personlige kontakter og 45 pct. via deltagelse i arrangementer mv.



Figur 5 Hvordan har I fået nye medlemmer? (2008 N=579, 2003 N=778)

Når 75 pct. af foreningerne oplever, at de gennem de seneste 12 måneder har fået medlemmer via personlige kontakter, kan det have den virkning, at de nye medlemmer, der kommer ind i foreningen i høj grad er personer, der ligner dem, der er i foreningen i forvejen. En sådan udvikling vil medvirke til en udvikling i retning af "hverdagslivets naturlige segregering", hvor man netop søger fællesskaber med andre, der på mange måder er lig en selv. Det er således ikke udelukkende den fælles interesse omkring foreningens virke, der altid er den vigtigste faktor, når nye medlemmer vælger at blive aktive i en forening. En forudsætning for, at menneske med handicap kan komme ind i

en forening ad denne vej er, at der i forvejen er et kendskab mellem foreningens medlemmer og mennesker med handicap.

Der er dog også en del foreninger, der hverver medlemmer via deltagelse i arrangementer som byfester, åbent hus og lignende arrangementer. I denne situation burde det også være muligt for mennesker med handicap at stifte kontakt til foreningen og give udtryk for, at man ønsker at deltage i foreningens aktiviteter. Der kan dog være reservationer eller usikkerhed i foreningen ift., om det er muligt for mennesker med forskellige handicap at deltage i foreningens aktiviteter. Alene det, at der evt. stilles spørgsmål ved muligheden for at vedkommende kan deltage, kan være en barriere. Derudover kan det tænkes, at "hverdagslivets naturlige segregation" har en betydning, således at mennesker med handicap er mindre udfarende og foreningerne mindre imødekommende i forhold til at etablere kontakt.

Flere af foreningerne i undersøgelsen giver udtryk for, at de ikke vil gennemføre målrettede aktiviteter for at herved flere mennesker med handicap. Som det tidligere er beskrevet, hænger det blandt andet sammen med, at foreningerne oplever, at de behandler alle ens ved ikke at målrette medlemshvervningen efter specielle målgrupper.

For mennesker med handicap kan det dog være besværligt at tage kontakten til foreningerne – fx i forbindelse med arrangementer.

"Man skal selv tage initiativet. Og det tror jeg er mest almindeligt med handicappede, at det altid er dem, der skal tage initiativet. [...]der er en svær proces at komme igennem. At det altid er dig der skal være den udadvendte [...] Man skal være stærk. Man skal have ressourcer." (Foreningsmedlem med handicap).

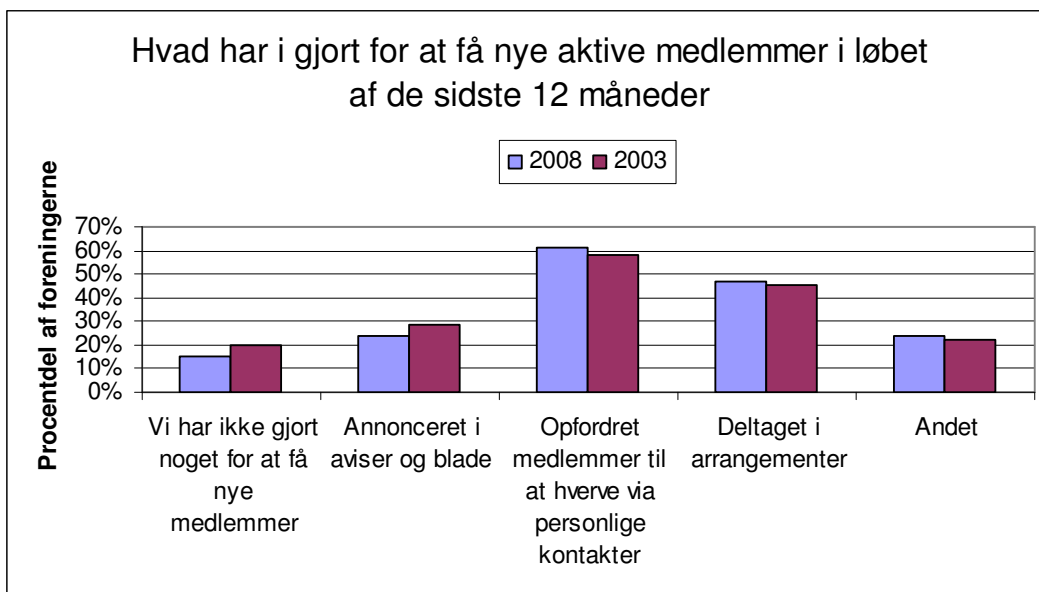
For mennesker med handicap kan det være svært at være den der tager kontakten, hvis man ikke kender nogen i forvejen. Det kræver, som interviewpersonen ovenfor er inde på, at man har overskud og vil være den udadvendte. Dette gælder generelt for alle, der vil med i en forening, men er særlig udtalt for mennesker med handicap, da der netop er nogle barrierer, der skal nedbrydes – barrierer om, hvad man kan, når man har et handicap osv. På denne måde kan foreningernes opfattelse af, at de behandler alle ens ved ikke at gøre forskel, bidrage til, at mennesker med handicap i ringere grad end andre kommer ind i foreningerne. Som det er tilfældet ved personlige kontakter, kan det være en fordel, at der er en erklæret åbning i forhold til, at man er velkommen – uanset om man har et handicap. Alternativt vil det i høj grad være de personer, der har overskud og ressourcer, der vælger at gå ind i det almindelige foreningsliv.

Nogle foreninger gør brug af annoncer i blade og aviser, når de rekrutterer nye medlemmer. Det kan fx være idrætsforeninger, der gør opmærksom på, at det nu er muligt at tilmelde sig de forskellige hold. Umiddelbart vil det således også være muligt

for mennesker med handicap at tilmelde sig herigennem, men igen kan et signal om, at foreningerne er åbne overfor medlemmer med handicap, være et vigtigt signal at sende, for at lette vejen ind i foreningen.

En ting er, hvorledes foreninger har fået nye medlemmer indenfor de seneste 12 måneder, noget andet er, hvad de reelt har gjort for at få medlemmer. Figur 6 viser, hvad foreningerne har gjort for at få nye medlemmer, og heraf kan det ses, at der heller ikke på dette område er sket en væsentlig udvikling siden 2003. Det er stadig personlige kontakter og deltagelse i aktiviteter, der er foreningerne primære aktiviteter til rekruttering af nye medlemmer.

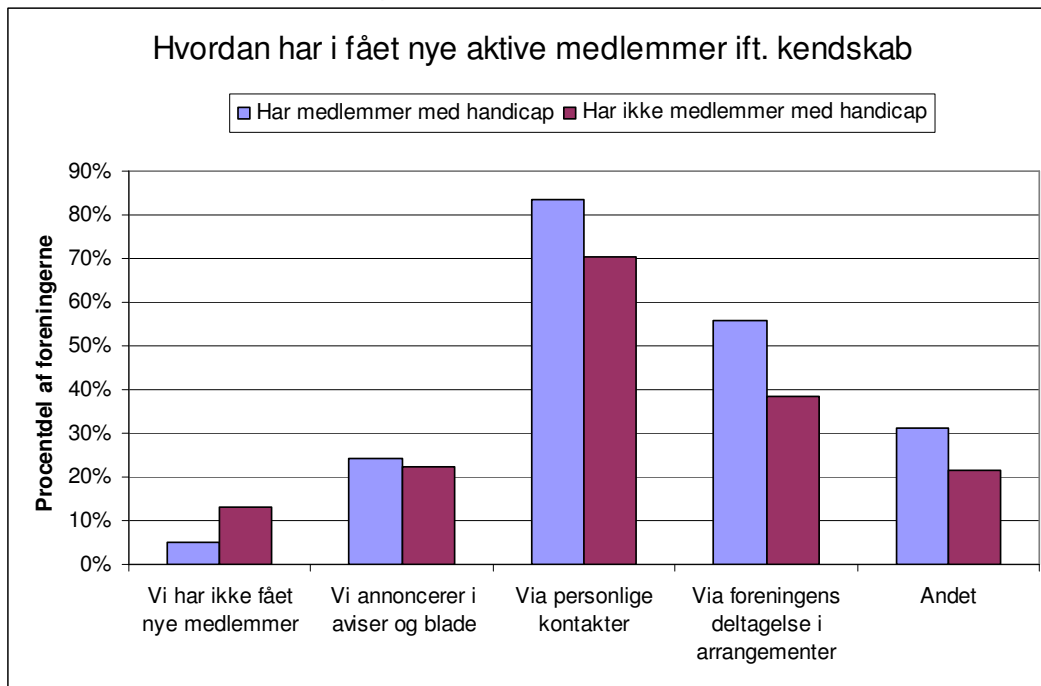
Selvom det kun er ca. 60 pct. af foreningerne, der har angivet, at de har opfordret medlemmerne til at rekruttere flere medlemmer blandt venner og bekendte, så oplever ca. 75 pct., at det er via disse kanaler, at de nye medlemmer kommer. I forhold til deltagelse i arrangementer, så viser Figur 6, at dette stadig er en af foreningernes helt store aktiviteter i forhold til at synliggøre sig og rekruttere nye medlemmer. Der er derudover en del af foreningerne, der ikke har gjort noget for at få nye medlemmer og nogle, der har gjort "andre ting". Hvad dette konkret går ud på, er ikke angivet i spørgeskemaet.



Figur 6 Hvad har I gjort for at få nye medlemmer? (2008 N=569, 2003 N=778)

Men hvad gør de foreninger, der har medlemmer med handicap. En sådan viden kan være relevant at finde frem til, da dette også kan bidrage til at give nogle indikationer af, hvad der virker. Hvad er det, der gør at mennesker med handicap bliver aktive i foreningerne? Af Figur 7 er det muligt at se, hvordan foreningerne har fået nye medlemmer – delt op efter, om der er medlemmer med handicap i foreningen eller ej. Af figuren ses det, at foreninger, hvor der er medlemmer med handicap i højere grad

angiver at have fået nye medlemmer via netop personlige kontakter og deltagelse i arrangementer. Der er også flere af foreningerne med medlemmer med handicap, der angiver, at de har fået nye medlemmer på andre måder end tilfældet er for foreninger uden medlemmer med handicap.



Figur 7 Hvad har i gjort for at få nye medlemmer ift. kendskab (N=569)

Noget tyder på, at de foreninger, der har medlemmer med handicap, generelt er mere opsøgende i forhold til at få flere medlemmer, hvorfor mennesker med handicap vil komme i kontakt med foreningerne. At foreningerne får medlemmer via personlige kontakter, kan således være at bidrage til segregering, hvis der ikke er kendskab til mennesker med handicap i forvejen. Det kan dog også være en vej ind i foreningerne, hvis der blandt foreningens medlemmer er personer, der har kendskab til mennesker med handicap.

"Det er gennem netværk af folk man kender. Det er ikke noget vi har været ude at agitere efter nogen eller målrettet efter handicappede eller noget som helst. De er kommet ind fordi der var nogen, der kendte dem." (foreningsformand).

Som citatet ovenfor viser, er det blandt andet via personlige netværk, en del af foreningerne rekrutterer nye medlemmer – uanset om de har handicap. I den forbindelse er det således afgørende, at der er mennesker med handicap i de netværk, foreningernes medlemmer har. Hvis ikke, bliver det sværere for mennesker med handicap at blive en del af foreningslivet. Flere foreninger tilkendegiver, at de i det daglige ikke har kontakt til mennesker med handicap, hvilket gør det besværligt at benytte personlige kontakter som rekrutteringsmetode.

Derudover kan det spille en rolle, hvis der i forvejen er et medlem med handicap i foreningen. Dels fordi vedkommende kan have netværk med andre personer med handicap. Dels fordi det kan signalere, at foreningen er åben overfor mennesker med handicap.

Praktiske barrierer for medlemskab

Ud over at den fysiske tilgængelighed kan være en barriere for, at mennesker med handicap kan deltage i det almindelige foreningsliv, er der også andre praktiske barrierer. For en del mennesker med handicap er det en forudsætning, at de enten har en ledsageordning eller en hjælper, for at de kan deltage i foreningernes aktiviteter.

"Min kommune har ikke været i stand til at finde en ledsager til mig. (...) Jeg har rykket min kommune i lang tid for at få en. Jeg vil jo gerne kunne gå til noget sport, dyrke noget sport, hvor jeg kan tage en ledsager med." (Foreningsmedlem med handicap).

Som det fremgår af citatet ovenfor, kan det være problematisk at finde ledsagere, og det kan betyde, at de pågældende mennesker med handicap bliver afskåret fra at deltage i foreningsaktiviteter.

For mennesker, der bor på botilbud og måske ikke har en ledsageordning, kan der derudover være problemer i forhold til, at deltagelse i foreningsaktiviteter skal passe sammen med, at der er personale nok – på de tidspunkter, hvor foreningsaktiviteten finder sted - til at følge en til aktiviteten.

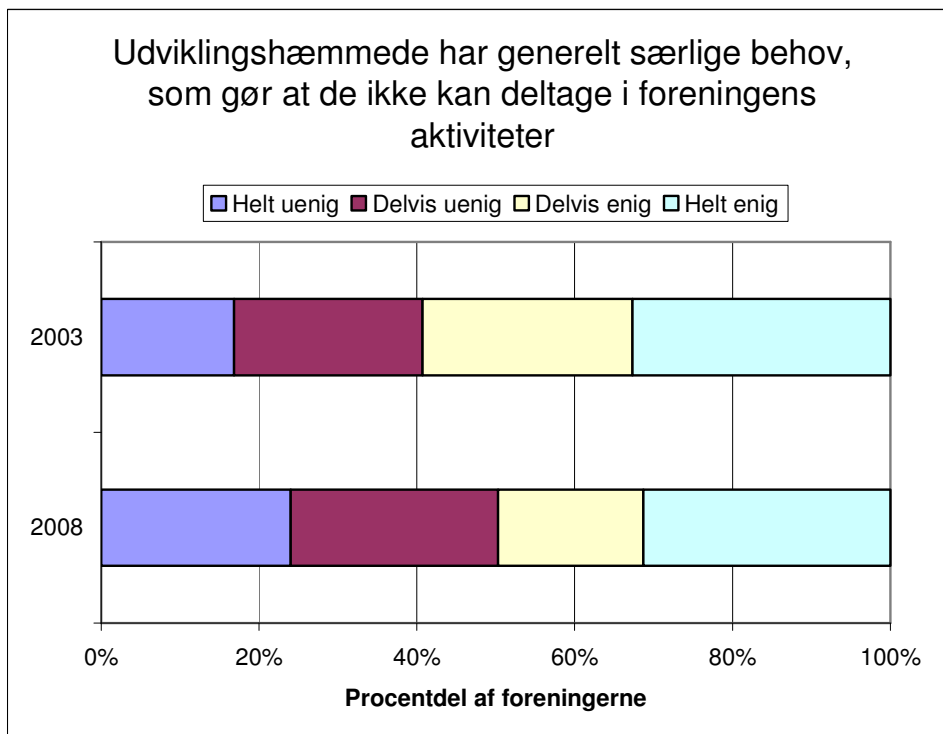
Tilgængelighed

Som vi har været inde på tidligere, kan der være en række barrierer, der skal nedbrydes, for at mennesker med handicap kan blive medlemmer og senere fuldgældende medlemmer i en forening, jf. Kollstads definition af fuldt medlemskab i foreninger. For personen med handicap kræver det, at man tager kontakt og er klar til at møde de reservationer og spørgsmål, der rejser sig ift. at have et handicap. Fra foreningens side er det en forudsætning, at der er åbenhed overfor at tage imod mennesker med handicap, så de nye medlemmer får mulighed for at bevise, at de kan mestre foreningens aktiviteter. I denne forbindelse er tilgængeligheden et centralt begreb.

Når vi her beskæftiger os med tilgængelighedsbegrebet, skal dette tænkes bredt, således at det dækker muligheder eller barrierer for deltagelse. I den forbindelse er det relevant dels at se på den fysiske tilgængelighed som en barriere, men også den sociale tilgængelighed – at foreningerne kan forestille sig, at mennesker med handicap kan være medlemmer hos dem.

Et centralt element i dette er de forestillinger, foreningerne gør sig om, hvorvidt mennesker med handicap vil få et relevant tilbud i foreningen.

Som det fremgår af Figur 8 svarer ca. 50 pct. af foreningerne i denne undersøgelse, at de er helt enige eller delvis enige i udsagnet om, at udviklingshæmmede generelt har særlige behov, der gør, at de ikke kan deltage i foreningens aktiviteter. I 2003 var der ca. 60 pct., der var delvis enige eller helt enige i det samme udsagn.



Figur 8 Udviklingshæmmede har særlige behov? (2008 N=521, 2003 N=747)

Der er således tegn på, at holdningen overfor at have medlemmer, der er udviklingshæmmede, er på vej til at blive mere positiv. En tydelig forskel fra 2003 til 2008 er, at andelen af personer der er helt uenige, er steget tydeligt, mens andelen af personer, der er delvis uenige, er faldet en del.

Når der stadig er 50 pct. af foreningerne, der mener, at udviklingshæmmede har særlige behov, der gør, at de ikke kan deltage i foreningens aktiviteter, kan det skyldes manglende kendskab til, hvad dette handicap betyder.

"...hvis det er mentalt handicappede, der ville kræve mere støtte. Det vil formentlig gøre, at vi skulle gøre op med os selv, om vores overskud strækker længere end det vi har nu og langt nok til at vi kan tage den udfordring op." (Formand for forening).

Som citatet ovenfor viser, er der en antagelse om, at mennesker med kognitive funktionsnedsættelser som blandt andet udviklingshæmmede, vil kræve en ekstra indsats af foreningen. Det formodes, at denne indsats vil gå ud over de primære aktiviteter i foreningen, og det kan være derfor, at foreningerne i nogle tilfælde har forbehold overfor at have medlemmer, der er udviklingshæmmede. Forbeholdene er

sandsynligvis afstedkommet af de forestillinger formanden har om, hvad det vil sige at være udviklingshæmmet. Dette er netop ikke en homogen gruppe, og der er således også store forskelle på graden af udviklingshæmning inden for gruppen. Stereotypen danner sandsynligvis grundlag for formandens vurdering i dette tilfælde. Den formand, der udtaler sig i citatet ovenfor, kommer fra en danseforening, hvor man kan antage at udviklingshæmmede relativt let ville kunne indgå i aktiviteten. Men netop på grund af det manglende kendskab kan der i foreningen være en nervøsitet overfor at skulle bruge for mange kræfter på noget, der ligger udenfor foreningens umiddelbare virke – hvilket er at dyrke dansen.

Det kan derudover i nogle tilfælde være svært for foreningerne at forestille sig, at mennesker med handicap kan deltage i foreningernes aktiviteter. Når foreningerne har svært ved at forestille sig medlemmer, der er udviklingshæmmede, kan det blandt andet skyldes deres forståelse af, hvad det forudsætter at være med i foreningen.

Som en politisk forening kan det være problematisk at lade udviklingshæmmede og sindslidende være aktive medlemmer. (Formand for politisk forening).

Som det fremgår af ovenstående citat, mener denne lokale partiformand, at udviklingshæmmede og sindslidende ikke kan, eller måske bør, deltage i foreningen. Andre skriver, at de ønsker at medlemmerne skal være "ved deres fulde fem" o.lign.

Noget kan således tyde på, at nogle foreninger mener, at det kræver særlige forudsætninger at deltage i politiske debatter, spille bridge eller holde undulater. Set i forhold til begrebet om "hverdagslivet naturlige segregering" kan der også være tale om, at foreningerne forestiller sig, at udviklingshæmmede er for forskellige fra dem selv og dermed vil foreningen muligvis ændre sig i en retning, de ikke synes om eller kan overskue.

Det er dog ikke kun i forhold til udviklingshæmmede, der er reservationer. Flere foreninger mener, at det vil koste for mange ressourcer for foreningen at have medlemmer med handicap. Derudover er nogle af foreningerne – både idrætsforeninger og kultur- og fritidsforeninger - inde på, at der i givet fald vil være behov for kompetenceudvikling blandt lederne.

"...tror at det vil kræve særlige kompetencer af frivillige instruktører.... - kompetencer som jeg tvivler på ret mange af vores instruktører er sikre på at have." (Formand for forening)

Generelt efterlyser flere respondenter, at der er behov for større viden, samt viden om, hvor det er muligt at fremskaffe relevant oplysninger om, hvad det kræver at have medlemmer med handicap. Det kan både dreje sig om ideer til aktiviteter, hvis der fx er tale om en idrætsforening, men også viden om, hvad det vil sige at være udviklingshæmmet eller have et andet handicap.

At der er blandt en del af foreningerne er nogle bestemte forestillinger om besværlighederne ved at have medlemmer med handicap i foreningen, kan bidrage til at ekskludere mennesker med handicap fra disse foreninger. Set i et tilgængelighedsperspektiv, betyder de forestillede besværligheder, at den sociale tilgængelighed begrænses – i hvert fald indtil foreningerne har fået medlemmer med handicap. Man kan sige, at den første barriere først skal brydes ned – og det kan være at nedbryde nogle forestillinger om besværlighederne.

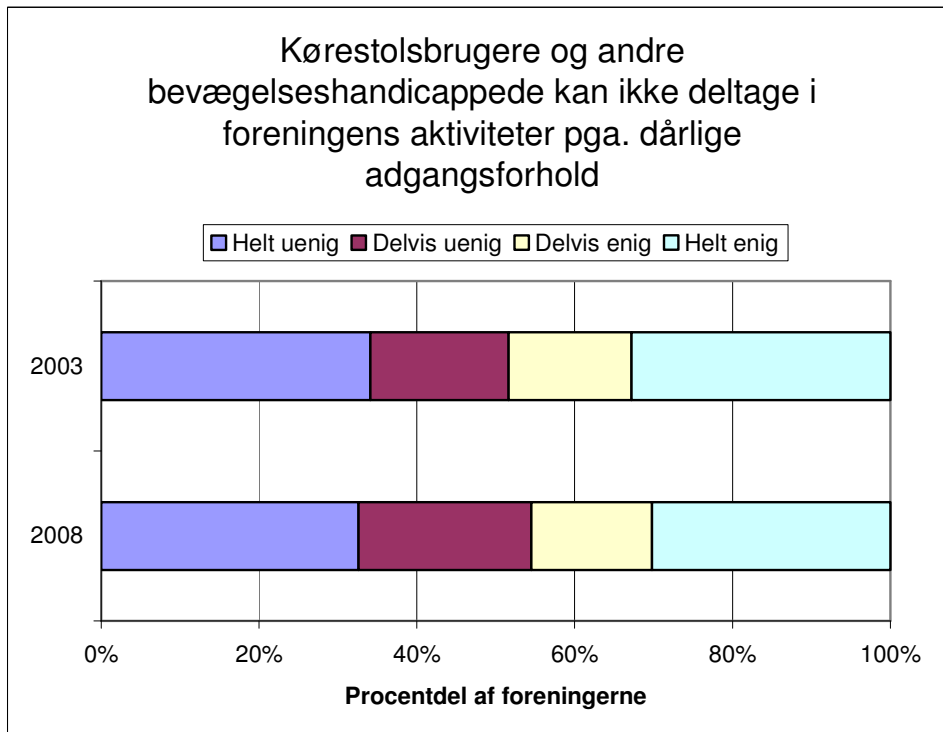
Figur 8 viser, at der er en del foreninger, der er positivt stemte overfor at tage mod medlemmer, der er udviklingshæmmede. I besvarelserne i spørgeskemaet og i interviewene er det generelle indtryk, at såfremt et medlem med handicap henvender sig, så vil vedkommende blive lukket ind. De besvarelser, der er afgivet i denne undersøgelse, er således udtryk for respondenternes umiddelbare vurderinger, men ikke nødvendigvis udtryk for, hvordan de ville agere, hvis et medlem med handicap reelt ville melde sig ind i foreningen. Der er også foreninger, der tilbyder at hjælpe medlemmer, så de kan deltage i foreningens arrangementer.

"Vi har et tilbud om at hente og bringe de af vore medlemmer, der ikke selv kan komme til vores arrangementer." (Formand for forening)

Sådanne ordninger vil sandsynligvis først blive etableret i det øjeblik behovet opstår.

Hvor der i forhold til udviklingshæmmede er reservationer på grund af de forestillede barrierer som nogle af foreningerne ser, kan tilgængeligheden for andre handicapgrupper være af en noget anden art.

Som det fremgår af Figur 9 mener knap halvdelen af foreningerne, at kørestolsbrugere og andre bevægelseshandicappede ikke ville kunne deltage i foreningens aktiviteter på grund af dårlige adgangsforhold. Set i forhold til undersøgelsen fra 2003, er der ikke sket en stor ændring på dette punkt.



Figur 9 Fysisk tilgængelighed som barriere? (2008 N=524, 2003 N=755)

Overordnet set tyder meget på, at de fysiske adgangsforhold tænkes som en væsentlig barriere i en ganske stor del af foreningerne. Og der er ikke tvivl om, at den fysiske tilgængelighed er med til at begrænse mulighederne for, at mennesker med handicap kan deltage i foreningslivet. Mange foreninger holder således til i kældre eller i andre lokaler, der ikke er tilgængelige for kørestolsbrugere. Det positive ved resultaterne i Figur 9 er dog, at over halvdelen af foreningerne er helt uenige eller delvis uenige i, at den fysiske tilgængelighed gør, at kørestolsbrugere og andre bevægelseshandicappede ikke kan deltage i aktiviteterne.

Sæbu (2009) har undersøgt, hvor mange der er med i idrætsforeninger blandt mennesker med handicap i Norge. Resultatet af hans undersøgelse viser blandt andet, at kørestolsbrugere deltager i idrætsaktiviteter i lige så høj grad som andre mennesker med handicap. Det kan således tyde på, at den fysiske tilgængelighed ikke alene afgør deltagelsen i aktiviteter. Mads Andreasen fra Norges Idrætsforbund (oplæg Kristiansand 2008) har forklaret dette med, at det i mange tilfælde ikke er afgørende for den enkelte, om vedkommende kommer med i en bestemt forening frem for en anden. Derfor vælger kørestolsbrugere de foreninger, der er tilgængelige og som måske i højere grad er indstillede på at tage mod mennesker med handicap.

Noget lignende ses også i denne undersøgelse, hvor en af respondenterne med handicap har valgt at være aktiv i en forening, der ikke er den nærmeste. Dette forklarer han med, at der er en større tolerance eller åbenhed over for at imødekomme nogle af de behov, han har for at kunne deltage:

"Hvis nu jeg skal køres hjem i aften, så er det ikke noget problem. Det har stor betydning (...). For den forening der er i [byen], der er det, for nogle mennesker, et problem." (Foreningsmedlem med handicap).

Den barriere, der kan ligge i at komme frem og tilbage til foreningens lokaler, kan også være en del af barrieren for at deltage i foreningerne. I nogle foreninger er det – som beskrevet i citatet – ikke noget problem. I andre kan det være sværere. Dette medlem med handicap valgte en forening, der ligger 30 kilometer fra den by han bor i, da der dels er flere aktiviteter og en mere positiv indstilling overfor at imødekommer de særlige behov, han måtte have i nogle sammenhænge.

Også i forhold til kørestolsbrugere og mennesker med andre bevægelseshandicap er der noget, der kan tyde på, at der også her er en række forestillede besværligheder. Det kan være problemer i forhold til, om foreningens kan rumme mennesker med handicap, men også om det rent praktisk vil være muligt.

"Vi er en teaterforening, så det kan være svært for handicappede i kørestol at komme op og rundt bag scenen." (Formand for forening).

Citatet ovenfor viser et argument for, at der ikke kan være kørestolsbrugere med i teaterforeningen. Formanden kan her forestille sig nogle af de barrierer der *kan* være, i forhold til at have en kørestolsbruger med. Men der kan være mange andre funktioner der ikke nødvendigvis kræver, at man kommer de steder, hvor kørestolen ikke kan komme rundt. I det konkrete tilfælde er der ikke nogen medlemmer med handicap, hvilket gør, at formanden udelukkende er nødt til at tænke sig til de barrierer, der kan være.

"...et handicap [er] ikke nødvendigvis en begrænsning, fordi der er så mange andre aspekter, man kan tage sig af" (Formand for forening).

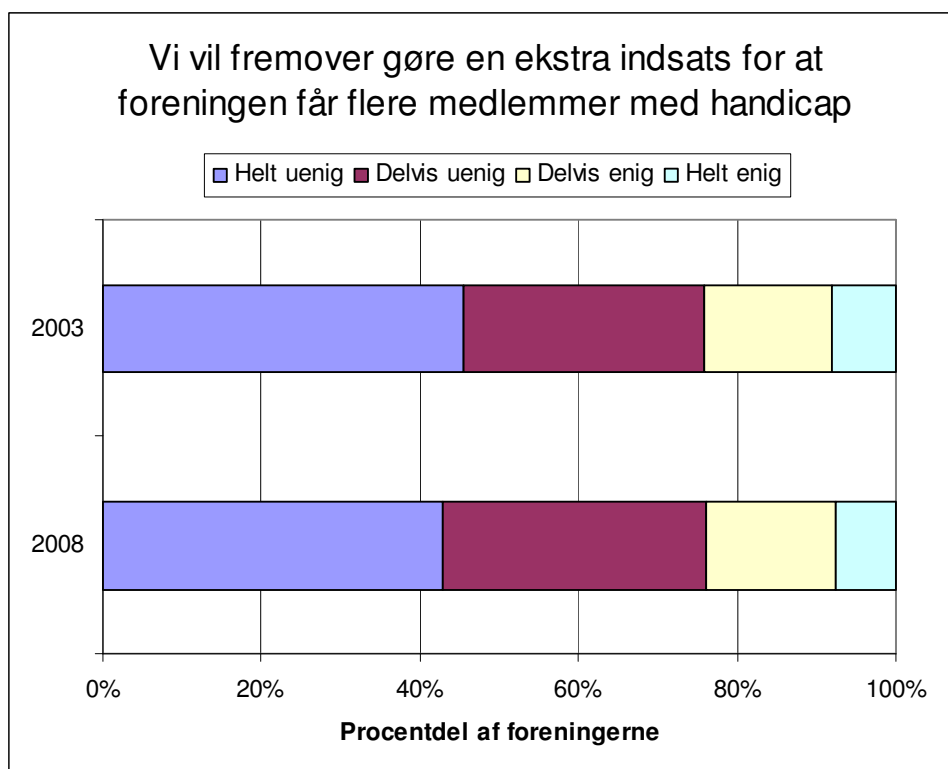
Som det netop fremgår af citatet ovenfor, er der foreninger, der tilkendegiver, at selvom mennesker med handicap ikke kan deltage i alle foreningens aspekter, så er der nogle dele, de sagtens kan deltage i.

Figur 9 viser, at der er en del foreninger, der ser den fysiske tilgængelighed som en væsentlig barriere for, at mennesker med handicap kan deltage i foreningens aktiviteter. Når dette er sagt, så tyder nogle af udsagnene på, at der i en del tilfælde er tale om forestillede besværligheder, og at de foreninger, der har medlemmer med handicap, løser mange af de problemer, der måtte opstå. Tilbage står dog, at der reelt er et problem i forhold til at skabe tilgængelighed for mennesker med handicap. Selvom Sæbu (2009) viser, at kørestolsbrugere i lige så høj grad som andre mennesker med handicap er med i idrætsforeninger, så betyder den manglende

tilgængelighed at valgmulighederne indskrænkes. Det vil muligvis stadig være muligt at blive aktiv i en forening, men måske ikke lige den man havde forestillet sig.

Etablering af kontakt

Som det tidligere er vist, rekrutterer foreningerne i høj grad nye medlemmer via personlige kontakter eller via deltagelse i arrangementer mv. Alligevel er det kun sjældent, at mennesker med handicap er blandt de personer, der bliver opfordret til at deltage i foreningens aktiviteter. Derfor er der i undersøgelsen spurgt til, hvorvidt foreningerne fremover vil gøre en ekstra indsats for at rekruttere medlemmer med handicap.



Figur 10 Vil gøre en ekstra indsats for at få flere medlemmer med handicap? (2008 N=514, 2003 N=724)

Som Figur 10 viser, så er ca. 75 pct. af foreningerne helt eller delvis uenige i, at de vil gøre en ekstra indsats. Kun ca. 8 pct. er helt enige i udsagnet og 17 pct. er delvis enige. Langt størstedelen af foreningerne vil ikke gøre en målrettet indsats i forhold til at hverve flere medlemmer med handicap. Det betyder dog ikke, at de ikke vil have flere medlemmer med handicap, blot at de ikke vil arbejde på specifikt at hverve medlemmer med handicap.

foreninger, der i princippet er åbne overfor alle medlemmer, og som ikke stiller krav om, at man har et handicap eller lign. Derudover findes der en række foreninger, der er målrettet personer med handicap. Disse foreninger indgår ikke i denne undersøgelse. Det kan være foreninger som Dansk Handicap Idrætsforbund. Også foreninger, der har karakter af at være interesseorganisationer for bestemte grupper, er fravalgt i denne undersøgelse. Blandt denne kategori af foreninger findes blandt andet Dansk handicapforbund, Landsforeningen LEV osv., der har som formål at repræsentere mennesker med handicap.

Hvad resultatet af denne undersøgelse således viser, er netop, i hvor høj grad mennesker med handicap deltager i det almindelige foreningsliv på lige fod med andre i det omgivende samfund. Det er således muligt for mennesker med handicap at blive medlemmer af en række forskellige handicaprelaterede foreninger fra idræt til interesseorganisationer. Ser man således på, i hvor høj grad mennesker med handicap er medlemmer af foreninger bredt betragtet, vil underrepræsentationen blive mindre. Eksempelvis har Dansk Handicap Idrætsforbund ca. 18.000 medlemmer⁴. Dette svarer til, at der blandt mennesker med handicap er mellem 2,5 pct. og 3,9 pct., der er med i en idrætsforening. Dette er stadig lavere end for resten af befolkningen.

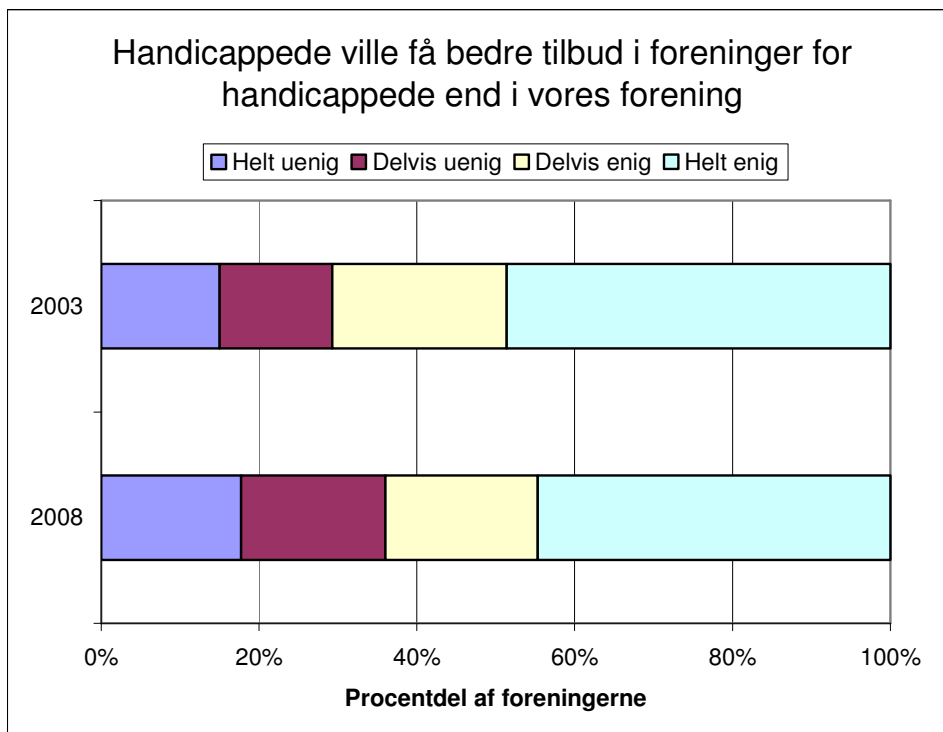
I og med, at der eksisterer en række foreninger udelukkende for mennesker med handicap, kan det bidrage til en udvikling, hvor mennesker med handicap er i nogle bestemte foreninger og andre i andre foreninger. Dermed bliver det sværere at se foreningerne som det samlende forum, hvor mennesker med forskellig baggrund mødes om en fælles interesse, uanset om man har handicap eller ej. Som vi vil komme ind på senere, kan det også have en positiv betydning, at mødes i foreninger for mennesker med handicap. Målet må dermed ikke være, at mennesker med handicap SKAL gøre brug af de almindelige foreninger, men at det bør være en mulighed de kan gøre brug af som alle andre.

En del af foreningerne har ikke stor erfaring i at have medlemmer med handicap og, som vi tidligere har været inde på, kan det have betydning for de umiddelbare holdninger, foreningerne giver udtryk for, når det drejer sig om at få medlemmer med handicap.

En ting er dog, at foreningerne muligvis kan forestille sig, at mennesker med handicap vil blive medlemmer hos dem, men mener de også, at det almindelige foreningsliv er det bedste tilbud for denne gruppe. I spørgeskemaet har vi spurgt til, om mennesker med handicap vil få bedre tilbud i foreninger for handicappede end i deres forening. Figur 11 viser, at godt 35 pct. af foreningerne er enten helt uenige eller delvis uenige i udsagnet. Det betyder omvendt, at ca. 65 pct. af foreningerne er enten helt enige eller delvis enige. I forhold til at skabe muligheder for, at mennesker med handicap kan blive

⁴ www.dhif.dk d. 20. april 2009

medlemmer af det almindelige foreningsliv, viser dette resultat, at der kan være en holdningsmæssig barriere.



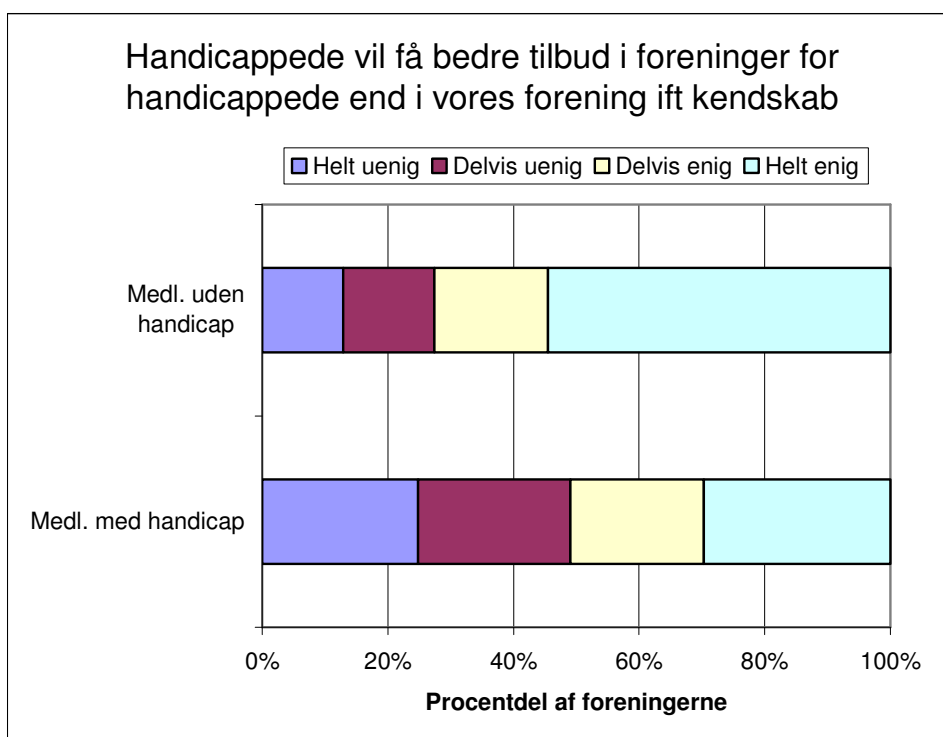
Figur 11 Handicappede vil få bedre tilbud i særlige foreninger? (2008 N=519, 2003 N=755)

Holdningerne går i den forbindelse ikke på, at mennesker med handicap ikke må blive medlemmer, men derimod på, at foreningerne mener, at mennesker med handicap vil få et bedre tilbud i en særlig forening for handicappede. Blandt de foreninger, der har denne opfattelse, kan det være svært at forestille sig, at de vil gøre en aktiv indsats for at rekruttere nye medlemmer. Det er desuden muligt, at nogle af medlemmerne vil forholde sig skeptisk til, om det er en god ide for foreningen og den handicappede at åbne for, at mennesker med handicap kan blive medlemmer.

Sammenlignet med resultaterne fra undersøgelsen, der blev gennemført i 2003, er resultatet i store træk det samme. Dog er der en tendens til, at foreninger i lidt mindre grad mener, at mennesker med handicap vil få et bedre tilbud i foreninger for handicappede. I 2003 var der 70 pct. af foreningerne, der var helt enige eller delvis enige i udsagnet. I 2008 var tallet som nævnt ca. 65 pct. Selvom der er tale om en lille ændring, der muligvis kan tilskrives usikkerheden i undersøgelsen, så kan det også tolkes som et tegn på, at der er en tendens i retning af større åbenhed overfor at mennesker med handicap som en naturlig del, kan deltage i foreningernes aktiviteter.

Ser man på imidlertid på, hvordan besvarelserne fordeler sig for hhv. foreninger, der har medlemmer med handicap og foreninger, der ikke har medlemmer med handicap,

ser billedet væsentligt forskelligt ud. Af Figur 12 ses det, at der blandt foreninger, der har medlemmer med handicap, er ca. 50 pct., der svarer, at de er helt uenige eller delvis uenige. Blandt foreninger, der ikke har medlemmer med handicap, er den tilsvarende andel ca. 28 pct. Igen tyder meget på, at det konkrete kendskab til mennesker med handicap i foreningerne bidrager til at ændre nogle af forestillingerne om besværligheder og reservationer i forhold til at have medlemmer med handicap.



Figur 12 Handicappede vil få bedre tilbud i særlige foreninger ift. medlemmer med handicap? (N=519).

Der er dog stadig ca. halvdelen af de foreninger, der allerede har medlemmer med handicap, der angiver, at handicappede vil få bedre tilbud i særlige foreninger. Når det forholder sig således, kan det blandt andet hænge sammen med, at nogle foreninger, der har medlemmer med handicap, kan have svært ved at forestille sig, at andre handicapgrupper kan deltage i foreningens aktiviteter.

"Men jeg tror også at, vi alle sammen har fordomme. Os hørehæmmede vi tænker også: 'Hold da op! Kørestol!' Det kan man ikke lade være med" (Foreningsmedlem med handicap).

Som det fremgår af ovenstående citat, så er det ikke blot mennesker, der ikke har et handicap, der har reservationer eller fordomme overfor mennesker med handicap. Også mellem de forskellige handicapgrupper kan der være forskellige opfattelse af, hvad man kan og ikke kan. Som sådan har en udviklingshæmmet og en

kørestolsbruger ikke meget til fælles, ud over at de begge har et handicap. Kendskabet til hinanden behøver ikke være større, end det er for mennesker uden handicap.

Resultatet kan dog også tolkes på den måde, at der blandt de foreninger, der har medlemmer med handicap, er behov for vejledning eller støtte. Som det tidligere er fremgået af Figur 3, er der op mod 20 pct. af de foreninger, der har medlemmer med handicap, der mener, at det i en større eller mindre grad har været besværligt at tage mod medlemmer med handicap. I bemærkningerne i spørgeskemaet, efterspørger flere viden om, hvordan man fx tager imod medlemmer med handicap.

Ud over at kendskabet til mennesker med handicap kan bidrage til at nedbryde nogle af de forestillinger om besværligheder, der kan eksistere, tyder noget på, at der derudover også er brug for en anden indsats. En indsats, der kan klæde foreningerne på, til at tage imod flere handicapgrupper.

Handicapforeninger

Som det fremgår af det ovenstående, er der i nogle foreninger en holdning om, at mennesker med handicap vil få bedre tilbud i særlige foreninger for handicappede. I de kvalitative interview med medlemmer med handicap har vi også spurgt til deres holdninger til at være medlemmer af særlige foreninger, der kun er for mennesker med handicap. Blandt de interviewede er der flere forskellige holdninger til dette spørgsmål:

"...det kan meget hurtigt blive utroligt indspist, og man kan have meget ondt af hinanden. (Foreningsmedlem med handicap).

I citatet ovenfor mener respondenterne, at særlige foreninger, kun for mennesker med handicap, ofte kommer til at fokusere på funktionsnedsættelsen og at dette kommer til at tage fokus fra det egentlige. Han er enig i, at samfundet ikke er indrettet optimalt i forhold til mennesker med handicap, men vil hellere mødes med andre, han har en fælles interesse med end med andre mennesker med handicap. Når dette er sagt, mener han dog, det kunne være interessant, såfremt der fandtes en særlig forening der delte hans interesse, og hvor medlemmerne havde handicap. I særlige foreninger ville det være muligt at lære mere fra andre, der har handicap om, hvordan man kan dyrke den specifikke interesse, han har.

En anden respondent mener, at der er klare fordele ved særlige handicapforeninger. Vedkommende er hørehæmmet og er med i tegnsprogsforeningen.

"Vi er alle i samme båd. Vi har alle et hørehandicap. Der er ingen der griner ad én fordi du ikke kan høre. Der er ingen der bliver sure, hvis du spørger: 'Hvad? Det forstår jeg ikke. Gentag det venligst'." (Foreningsmedlem med handicap).

Som denne respondent er inde på, kan det være en fordel ved de særlige foreninger, at man ikke hele tiden skal forklare sig. I dette tilfælde er det fx en tegnsprogsforening.

I andre tilfælde kunne det være særlige idrætshold for udviklingshæmmede. Fordelen kan være, at man i forhold til funktionsnedsættelsen er sammen med andre ligesindede. Fordelen ved at være sammen med ligesindede (andre med handicap) er blandt andet, at man ikke er nødt til at forklare sig – man føler sig ikke speciel i kraft af at man har et handicap.

Litteraturliste

Bengtson, Steen (1997), *Handicap og funksjonshemming i halvfemserne*, Socialforskningsinstituttet, 97:1

Gustavsson, Anders (1998), *Inifrån utanförskapet. Om a vara annorlunda och delagtig*, Johansson och Skyttmo Förlag, Stockholm

Habermann, Ulla (2000), *Motiver til frivillighed – frivillige idrætsforeninger*, Institut for Idræt, Københavns Universitet

Ibsen, Bjarne (2006), *Foreningsidrætten i Danmark - udvikling og udfordringer*, Idrættens Analyseinstitut, Odense

Kollstad, Marit (2008), *Klara seg selv? Faglige utfordringer i arbeid med unge funksjonshemmede*, Gyldendal Akademisk, Oslo

Møller, John, *Viden om utviklingshæmning*, Landsforeningen LEV

Obel, Carsten (2009), *Ugeskrift for læger*, 2009;171(3):143

Olsen, Henning (2000), *Voksnes holdninger til handicappede*, Det Centrale Handicapråd og Socialforskningsinstituttet 00:17, København

Sandø, Martin og Gruber, Thomas (2004), *Handicap og frivillighed*, UFC Handicap, Ringsted

Sæbu, Martin (2009), *Unge voksne med funksjonshemming: Hemmende og fremmede faktorer for deltagelse i fysisk aktivitet*, Powerpoint fra NIH konference, Beitostølen

Bilag 1

Profil af foreningerne

Dette kapitel vil præsentere en overordnet beskrivelse af de kendetegn, der gør sig gældende for foreningerne generelt, samt de kendetegn, der gør sig gældende i forhold til hhv. idrætsforeninger og kultur- og fritidsforeninger. I forbindelse med målet med undersøgelsen – at undersøge i hvor høj grad mennesker med handicap deltager i det almindelige foreningsliv – er det relevant med denne karakteristik, da den kan danne baggrund for analyser, der kan bidrage med forklaringer i forhold til potentialer og barrierer mv.

At give en overordnet karakteristik af foreningerne kan umiddelbart forekomme at være en besværlig øvelse, idet foreningerne hver for sig er meget forskellige. Der vil derfor være tale om et meget generelt billede, der dog kan bidrage til at give nogle generelle og overordnede forklaringer. Foreningerne i denne undersøgelse er samtlige registrerede foreninger i 5 kommuner. I alt er spørgeskemaet sendt til 1411 foreninger, hvoraf 569 har besvaret spørgeskemaet. Når foreningerne er registrerede hos kommunen, vil det i mange tilfælde være på baggrund af, at de modtager støtte til deres virke og derfor også har en formel ledelse. Foreninger, der ikke er registrerede, indgår ikke i undersøgelsen, da det i mange tilfælde ikke vil være en nem opgave at finde foreningerne til undersøgelsen.

At der er tale om meget forskellige foreninger kan eksemplificeres ved, at undersøgelsen omfatter så forskellige foreninger som radio-foreninger, politiske partier, idrætsforeninger, naturforeninger, religiøse foreninger mv. Fælles for dem alle er dog, at de tilbyder, at man kan mødes og være fælles om en interesse, knytte kontakter og skabe netværk.

Tabel 5 Foreningstyper

	Idræt	Kultur og fritid	Total
Antal	109	460	569
Pct.	19	81	100

Som det fremgår af Tabel 5, er der 569 foreninger, der har besvaret spørgeskemaet. Af disse foreninger udgør 19 pct. idrætsforeninger og 81 pct. kultur- og fritidsforeninger.

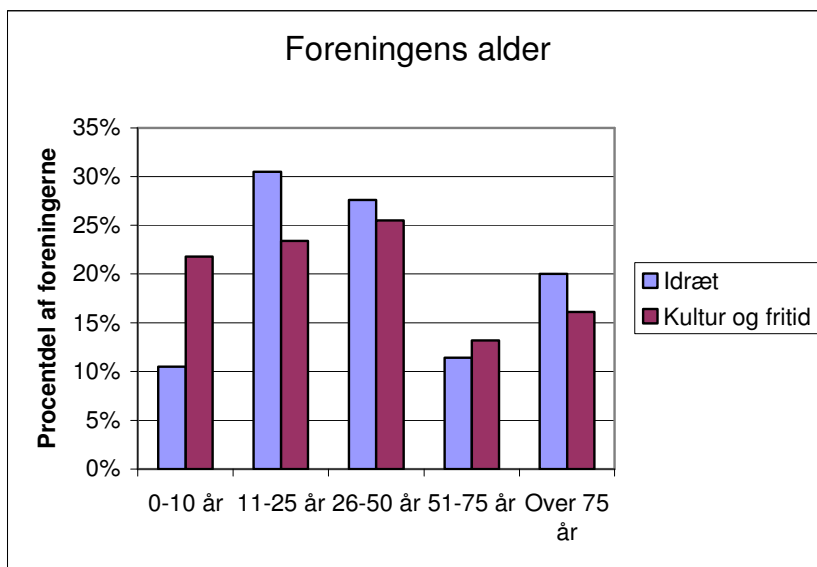
I undersøgelsen "Handicap og frivillighed" fra 2003, som blev gennemført på samme måde og med de samme spørgsmål som denne undersøgelse, udgjorde idrætsforeningerne 38 pct., mens kultur- og fritidsforeningerne udgjorde 62 pct. Umiddelbart tyder noget på, at der er færre idrætsforeninger, der har besvaret

spørgeskemaet, samtidig med at der er relativt flere kultur- og fritidsforeninger, der har udfyldt spørgeskemaet.

Selvom der er færre idrætsforeninger, der har besvaret spørgeskemaet i denne undersøgelse, betyder det ikke, at tallene i denne undersøgelse ikke er valide. Resultaterne i denne undersøgelse skal opfattes som tendenser, der gør sig gældende i foreningslivet. Dette omtales yderligere i metodeafsnittet.

Foreningernes alder

I undersøgelsen er der spurgt til, hvornår foreningen er etableret. Baggrunden for dette spørgsmål er blandt andet en antagelse om, at foreningerne løbende udvikler sig, således at nogle nedlægges og nye foreninger opstår. Af svarene kan det i Figur 13 ses, at der er ca. 18 pct. af kultur- og fritidsforeningerne, der er etableret inden for de seneste 10 år, hvor det samme blot gør sig gældende for ca. 7 pct. af idrætsforeningerne. Omvendt er der en 20 pct. af idrætsforeningerne, der er over 75 år gamle, hvor det samme gør sig gældende for 16 pct. af kultur- og fritidsforeningerne.



Figur 13 Foreningernes alder? (N = 545)

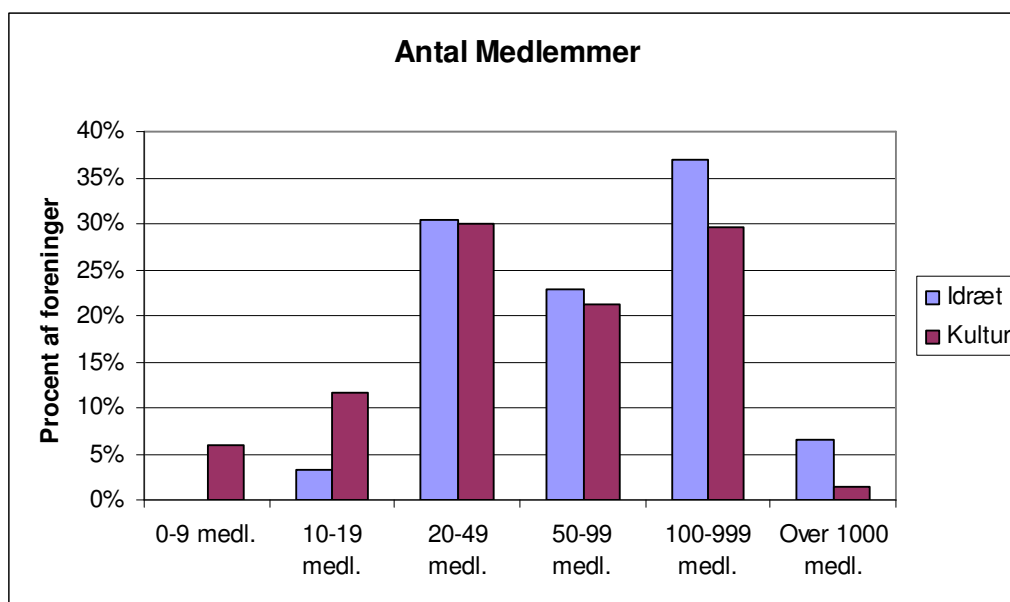
Sammenlignet med undersøgelsen fra 2003 adskiller foreningerne sig i denne undersøgelse ved, at der ikke er så markant forskel på hhv. idrætsforeningerne og kultur- og fritidsforeningerne. I undersøgelsen fra 2003 var der en mere markant forskel mellem foreningstyperne, hvor der var væsentligt flere unge kultur- og fritidsforeninger end idrætsforeninger samtidig med, at der var en større andel af idrætsforeningerne, der var mere end 75 år end tilfældet var for kultur- og fritidsforeningerne. Baggrunden for denne forskel kan være, at der er færre idrætsforeninger, der har besvaret spørgeskemaet, samt at der er relativt flere kultur- og fritidsforeninger, der har besvaret spørgeskemaet. Samtidig er det en mulighed, at der ikke er etableret foreninger i

samme omfang gennem de seneste 5 år, som tidligere, hvorved andelen af yngre foreninger også mindskes.

At der er væsentligt flere kultur- og fritidsforeninger, der alligevel er etableret inden for de seneste 5 år, er heller ikke overraskende, idet en række foreninger etableres på baggrund af begivenheder og lokale tiltag, og som i en række tilfælde også lukker efter en kort årrække. Det er fx tilfældet for en del "græsrodsforeninger", der i mange tilfælde arbejder i forhold til en enkeltsag.

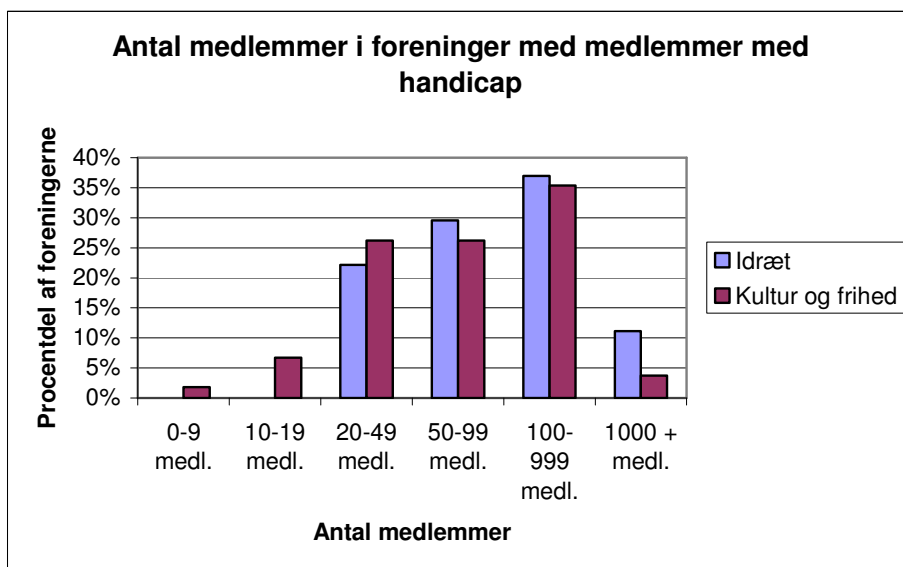
Foreningernes størrelse

Som det fremgår af Figur 14 er der stor forskel på, hvor mange medlemmer foreningerne har, hvilket er med til at give et billede af det meget differentierede foreningslandskab, der findes. Sammenligner man idrætsforeningerne og kultur- og fritidsforeningerne, er der også tydelig forskel mellem foreningstyperne. Således er der en tydelig overvægt af kultur- og fritidsforeningerne, der har 19 medlemmer eller derunder, hvorimod der er en større del af idrætsforeningerne, der har over 100 medlemmer.



Figur 14 Antal medlemmer i foreningerne? (N = 476)

Sammenlignet med undersøgelsen fra 2003 er billedet langt hen ad vejen det samme. Dog er der en større andel af idrætsforeningerne, der i denne undersøgelse har mellem 20 og 99 medlemmer. Baggrunden for denne forskel kan være, at andelen af idrætsforeninger, der har besvaret spørgeskemaet i denne undersøgelse, er lavere, og at det i den forbindelse kan være, at nogle af de større idrætsforeninger har undladt at besvare spørgeskemaet denne gang. Således havde ca. 60 pct. af idrætsforeningerne mere end 100 medlemmer i 2003 undersøgelsen, hvor det samme er tilfældet for ca. 45 pct. i denne undersøgelse.



Figur 15 Antal medlemmer i foreninger med medlemmer med handicap? (2008 N=191)

Ser man på foreningsstørrelsen i de foreninger, der har medlemmer med handicap, viser det sig, at der er en vis forskel. Af Figur 15 ses det, at der i højere grad er medlemmer med handicap i de større foreninger. Dette er gældende for såvel idrætsforeninger som kultur- og fritidsforeninger. At det er de større foreninger, der har medlemmer med handicap, kan skyldes, at der er en højere sandsynlighed for, at et eller flere medlemmer har handicap, der kan bidrage til at hverve nye. Derudover er det muligt, at de større foreninger er mere åbne overfor at få medlemmer med handicap, og at det derved er en mere reel mulighed for mennesker med handicap.

Medlemmernes alder og køn

Samlet set er der flere mænd end kvinder, der er med i foreningerne. Som det fremgår af Tabel 6, er der samlet set 56 pct. af foreningernes medlemmer, der er mænd, mens 44 pct. er kvinder. Der er en vis forskel mellem kultur- og fritidsforeningerne og idrætsforeningerne, idet 60 pct. af medlemmerne i idrætsforeningerne er mænd, mens der er 53 pct. mænd i kultur- og fritidsforeningerne.

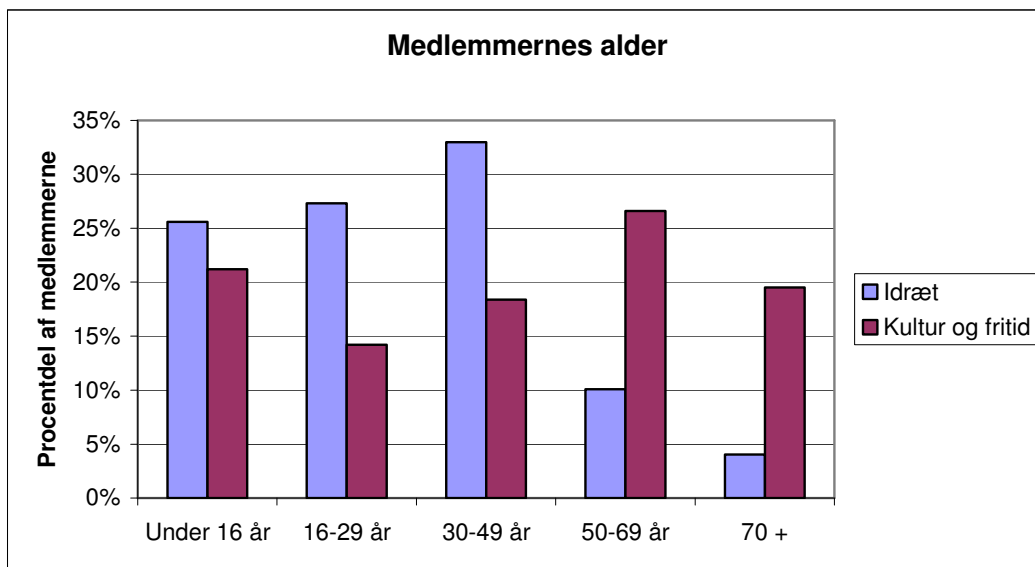
		Kultur- og fritid	Idræt	Total
Mænd	Pct.	53%	60%	56%
	Antal	26549	17095	43644
Kvinder	Pct.	47%	40%	44%
	Antal	23482	11536	35018

Tabel 6 Andel mænd og kvinder i foreningerne (N=510)

Sammenlignet med undersøgelsen fra 2003 har der ikke været tale om nogen forandring i dette billede. Habermann (2000) har i en tidligere undersøgelse også

konstateret, at selvom kvinderne er i overtal blandt medlemmer under 20 år, forlader de foreningslivet sidenhen, hvorimod mændene tilsyneladende fortsætter i foreningerne i højere grad. Det er dog værd at bemærke, at forskellen ikke er så udtalt i kultur- og fritidsforeningerne, idet der her er 47 pct. kvinder mod 53 pct. mænd. En årsag til at der er en større andel af kvinder i kultur- og fritidsforeningerne, kan være, at der blandt disse foreninger er flere foreninger, der er forbeholdt kvinder, end foreninger der er forbeholdt mænd. Et eksempel på en sådan forening er foreningen "familie og samfund" (tidl. Husmoderforeningen) (Ibsen 2006). En anden årsag kan muligvis være, at idrætsforeningerne i højere grad har en appel til mænd end til kvinder.

Ser man på Figur 16, der viser aldersfordelingen blandt medlemmerne i foreningerne, er ses der også nogle klare forskelle mellem kultur- og fritidsforeningerne og idrætsforeningerne. Der er således en større andel af medlemmerne i idrætsforeningerne, der er under 50 år, end tilfældet er for kultur- og fritidsforeningerne. I idrætsforeningerne er 85 pct. af medlemmerne under 50 år, mens det tilsvarende tal for kultur- og fritidsforeningerne er ca. 53 pct. Med udgangspunkt i, at kvinderne i højere grad forlader foreningerne (specielt idrætsforeningerne), må det således antages, at der blandt ældre medlemmer i idrætsforeningerne er en klar dominans af mænd.



Figur 16 Foreningsmedlemmernes alder

Omvendt viser Figur 16 også, at der i kultur- og fritidsforeningerne er en højere andel af medlemmer, der er 50 år og derover. Samlet set er ca. 45 pct. af medlemmerne i kultur- og fritidsforeningerne over 50 år, hvor den tilsvarende andel for idrætsforeningerne er ca. 15 pct.

Blandt de foreninger, der har medlemmer med handicap, er aldersfordelingen ikke væsentlig forskellig fra foreningerne generelt.

Medlemsudvikling

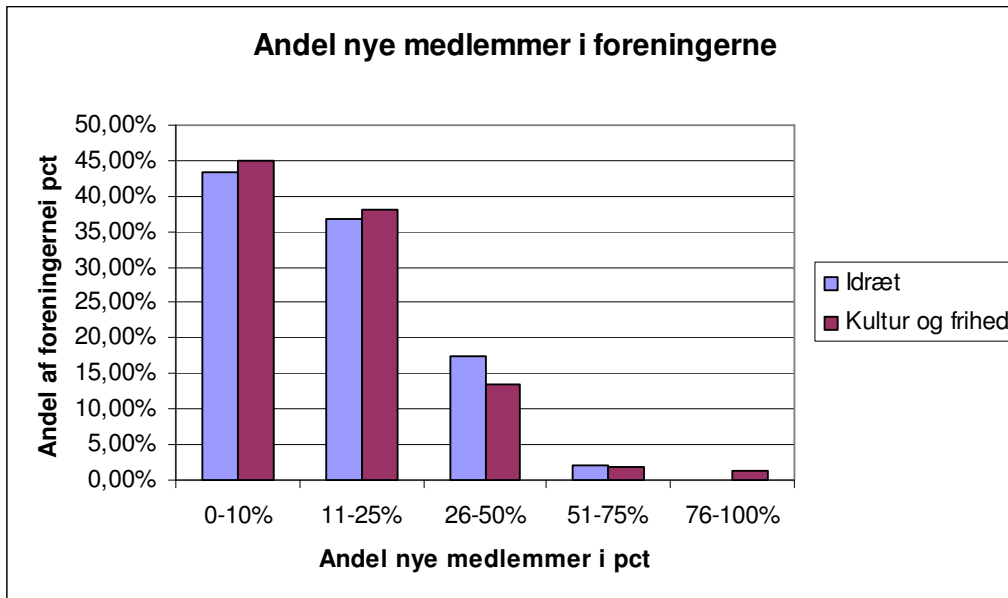
Blandt foreningerne i denne undersøgelse har ca. halvdelen af foreningerne oplevet, at antallet af medlemmer gennem de seneste 5 år har været nogenlunde uændret, og ca. 30 pct. har oplevet, at der er kommet flere medlemmer i foreningen. På den anden side har ca. 20 pct. af foreningerne oplevet en medlemstilbagegang gennem de seneste fem år.

	Antal	Procent	2003 i pct.
Nogenlunde uændret	269	48,7	46,9
Stigende	162	29,3	31,7
Faldende	112	20,3	20,4
Ved ikke	9	1,6	1,0
Total	552	100	100

Tabel 7 Medlemsudvikling i 2008 og 2003 (2008 N=552, 2003 N=785)

Som det fremgår af Tabel 7 kan det tyde på, at foreningerne generelt taget ikke oplever en egentlig medlemskrise. De tilsvarende tal for 2003 undersøgelsen er helt identiske med resultatet fra denne undersøgelse. Ser man på det gennemsnitlige antal medlemmer i foreningerne, viser undersøgelsen, at antallet af medlemmer i en gennemsnitlig forening er det samme i 2003 og i 2008. I 2003 var der 164 medlemmer i en gennemsnitsforening, hvor det samme tal i 2008 var 162. Samlet set viser dette, at antallet af medlemmer i undersøgelsen har været ret stabil. At der er tale om en gennemsnitsforening betyder, at der vil være foreninger, der har oplevet en medlemstilbagegang og andre, der har oplevet en medlemstilgang.

Blandt de foreninger, der har medlemmer med handicap, er der ca. 35 pct. af foreningerne, der har oplevet en medlemstilgang, mens ca. 15 pct. har oplevet en tilbagegang. Der er således nogle – ganske svage – tegn på, at der i højere grad kommer medlemmer med handicap med i foreninger, hvor der er en netto-tilgang af medlemmer.



Figur 17 Andel nye medlemmer i foreningerne (2008 N=466)

Figur 17 viser andelen af nye medlemmer i foreningerne. Af denne fremgår det, at de nye medlemmer udgør op til 75 pct. af samtlige medlemmer i 25 pct. af foreningerne. I ca. 25 pct. af foreningerne er der mere end 25 pct. nye medlemmer. Disse tal er relevante at se på, da foreninger, der er vant til at modtage nye medlemmer, kan tænkes at være mere åbne. Dette gælder ikke kun i forhold til mennesker med handicap, men i det hele taget. Samlet set har 95 pct. af foreningerne svaret på, hvor mange nye medlemmer, der er kommet i foreningen det seneste år. Det generelle billede i foreningerne er således, at de er vant til at tage imod nye medlemmer og at det kun er ganske få, der kan virke meget lukkede overfor at lukke nye medlemmer ind.

Bilag 2

Undersøgelsens design

Fokus for denne undersøgelse er, hvor mange mennesker med handicap, der er med i de almindelige foreninger som aktive medlemmer, samt hvilke barrierer og muligheder, der måtte være for, at mennesker med handicap kan deltage i det almindelige foreningsliv. Undersøgelsen er en delvis gentagelse og opfølgning på rapporten "Handicap og frivillighed", der blev gennemført af UFC Handicap⁵ i 2003. Rapporten fra 2003 omfattede både det almindelige foreningsliv samt deltagelse i – og brug af – frivillige sociale organisationer. Denne undersøgelse koncentrerer sig udelukkende om deltagelse i almindelige foreninger.

Undersøgelsen er gennemført i 4 kommuner, der repræsenterer både landkommuner og kommuner med større byområder. Undersøgelsen er gennemført ved brug af en kvantitativ spørgeskemaundersøgelse samt kvalitative interview.

Undersøgelsen om handicappedes deltagelse i det almindelige foreningsliv baserer sig som nævnt på både kvalitative og kvantitative data. Når der både anvendes kvalitative og kvantitative data i undersøgelsen, skyldes det, at de forskellige data kan bidrage til samlet set at give både et generelt billede af status i foreningerne samt forklaringslementer i forhold til, hvad der ligger bag de præsenterede besvarelser i spørgeskemaerne.

Spørgeskemaundersøgelser, som den der er anvendt i denne undersøgelse, er generelt karakteriseret ved at give et overordnet og generelt billede af respondenternes vurderinger og holdninger i forhold til et givent emne. I denne undersøgelse er der således blandt andet spurgt til, hvor mange medlemmer med handicap, der er i foreningerne, om foreningerne vil gøre en aktiv indsats i forhold til at hverve flere medlemmer med handicap og om respondenterne fra foreningerne mener, at mennesker med handicap fx vil få bedre tilbud i foreninger for handicappede.

De resultater spørgeskemaet genererer, er vigtige i forhold til at kunne vurdere, hvor mange, der mener hvad, og i forhold til at undersøge hvor mange medlemmer med handicap, der er i foreningerne. Hvad spørgeskemaet ikke kan svare på er imidlertid, *hvorfor* respondenterne svarer som de gør. For at finde frem til nogle forklaringer på dette, anvendes de kvalitative interviews, der netop har deres force på dette område.

⁵ UFC Handicap blev pr. 1. januar 2001 fusioneret med Servicestyrelsen

Vi har i denne undersøgelse valgt at gennemføre de kvalitative interviews, efter respondenterne havde besvaret spørgeskemaet. Baggrunden for dette valg var, at vi dermed fik bedre mulighed for at undersøge, om der var enkelte dele af resultaterne fra spørgeskemaet, vi ønskede at få nogle kvalitative uddybninger af og forklaringer på, både generelt og i forhold til de besvarelser respondenterne fra foreningerne havde afgivet.

I rapporten er de enkelte foreninger og respondenter anonymiserede. Det fremgår således udelukkende, hvilken status respondenterne har i foreningen. Fx om der er tale om en formand eller et medlem med handicap.

Om spørgeskemaundersøgelsen

Spørgeskemaet, der blev anvendt i undersøgelsen, var stort set det samme som det, der blev anvendt ved gennemførelsen af undersøgelsen i 2003. Baggrunden for at anvende det samme spørgeskema var at få det bedste mulige udgangspunkt for at følge eventuelle ændringer i repræsentation og holdninger i den femårige periode mellem de to undersøgelser.

I arbejdet med spørgeskemaet har det været hensigten at udarbejde et spørgeskema, der både er relevant og dækkende for problemstillingerne og samtidig så kortfattet, at foreningerne kan overskue at besvare skemaet. For at gøre det nemmere for foreningerne at besvare spørgeskemaet, blev det både tilbudt i en papirversion og en elektronisk version, der kunne besvares via internettet. Det har i det hele taget været bestræbelsen at gøre det så let som overhovedet muligt for foreningerne at besvare spørgeskemaet, da erfaringerne fra undersøgelsen i 2003 viste, at en del foreninger ikke kunne se relevansen af at besvare spørgeskemaet, når der ikke var medlemmer hos dem, der havde et handicap. Således har flere foreninger besvaret henvendelsen med, at de ikke havde medlemmer med handicap og derfor ikke ville vælge at besvare spørgeskemaet. Det var således ikke tilstrækkeligt at følgebrevet gjorde det klart, at vi netop ønskede, at alle foreninger ville besvare spørgeskemaet.

Mange foreninger, der har besvaret spørgeskemaet, har givet udtryk for, at de fandt det relevant at besvare det. Derfor er der en sandsynlighed for, at de interesserede og måske mere åbne foreninger er overrepræsenterede i denne undersøgelse, idet bortfaldet må antages at være større blandt foreninger uden medlemmer med handicap.

Problemer i forbindelse med dataindsamling

Som tidligere nævnt valgte vi i forbindelse med indsamlingen af data at tilbyde, at skemaet kunne besvares på nettet. Dette mente vi ville være en god service og bidrage til en højere svarprocent. Desværre opstod der en række uheldige tekniske problemer, der i en række tilfælde gjorde det svært for foreningerne at åbne det elektroniske skema via det login de havde fået. Der viste sig desuden problemer med at svare på enkelte af spørgsmålene, hvilket er meget beklageligt og desværre har givet nogle af

foreningerne en dårlig oplevelse med undersøgelsen. De nævnte problemer blev udbedret undervejs, men problemerne med at besvare spørgeskemaet har sandsynligvis resulteret i, at nogle af foreningerne har opgivet at besvare spørgeskemaet og dermed forøget bortfaldet.

Begrebsanvendelse

I spørgeskemaet er der generelt anvendt begreber som "handicappede" eller "mennesker med handicap". Den sidste formulering er naturligvis den mest korrekte formulering, da der dermed signaleres, at det drejer sig om mennesker, der er i den situation at have en funktionsnedsættelse i en eller anden grad. Når der flere steder er anvendt "handicappede", er det fordi vi antager, at dette ord er mere anvendt i den generelle italesættelse af mennesker med handicap, og dermed ville begreber som fx mennesker med funktionsnedsættelser være mere forvirrende end afklarende for svarpersonerne i foreningerne.

I nogle af spørgsmålene er respondenterne blevet bedt om at svare på, hvorvidt forskellige handicapgrupper umiddelbart ikke ville kunne deltage i foreningens aktiviteter. Der er i den forbindelse præsenteret handicapgrupper som fx spastisk lammede og kørestolsbrugere. For svarpersoner, der ikke har kendskab til mennesker med funktionsnedsættelser, vil besvarelsen afhænge af de forestillinger de hver især har i forhold til de enkelte handicapgrupper. Resultaterne af sådanne spørgsmål vil således dels være udtryk for et reelt svar på spørgsmålet, dels være et udtryk for, hvilke forestillinger respondenterne har i forhold til handicapgrupperne. Inden for de enkelte handicapgrupper kan der således være store forskelligheder i funktionsnedsættelsen, men der er i dette spurgt til en generel vurdering.

Kvalitative interviews

Hvor spørgeskemaundersøgelser har deres styrke i at undersøge generelle holdninger og vurderinger, så har kvalitative interviews deres force i forhold til at undersøge mere komplekse og sammensatte forhold, fx hvad der ligger bag nogle af de svar, der gives på de generelle spørgsmål i spørgeskemaet. Populært sagt kan spørgeskemaerne give svar på, hvor mange der mener det ene og det andet, mens de kvalitative kan give dybere indsigt i, hvilke sammenhænge og forklaringer, der ligger bag foreningernes svar.

Interviewene er gennemført med foreningsformænd, medlemmer med handicap samt pårørende til medlemmer med handicap (forældre).

Forud for gennemførelsen af interviewene var der udarbejdet en spørgeguide, der skulle medvirke til at sikre, at interviewet kom rundt om de emner, vi på forhånd mente, var interessante. Dog er det et karakteristika ved kvalitative interviews, at der kan dukke interessante og ikke planlagte temaer op i forbindelse med interviewet, og derfor vil der i nogle interviews være fokus på flere temaer end i andre.

Selvom kvalitative interviews ikke kan generaliseres, har vi i udvælgelsen af respondenter lagt vægt på at sikre så stor variation som muligt i forhold til foreningstype, den geografiske placering, medlemmernes alder, andele af foreninger, der er hjemmehørende i byområder / landområder samt endelig, om der tale om foreninger med medlemmer med handicap eller foreninger, hvor der er sket en forandring siden 2003 undersøgelsen.

I de interview der er gennemført, har vi således valgt:

- 2 foreninger uden medlemmer med handicap
- 1 forening, hvor der er sket en forandring, således at der nu er medlemmer med handicap
- 4 foreninger med medlemmer med handicap

Af disse er:

- 4 fra landområder
- 3 fra byområder
- 3 kultur- og fritidsforeninger
- 4 idrætsforeninger

Bilag 3

Undersøgelsens gennemførelse, svarprocenter og frafald

Sammenlagt er der udsendt 1411 spørgeskemaer og 569 har besvaret skemaet. Dette giver en svarprocent på 40,3. Der er derudover gennemført 14 kvalitative interviews.

Her er der behov for systematisk at henvise og/eller nævne de vigtigste hovedtal, samt alle kommuner, i undersøgelsen fra 2003, som jo er en integreret del af denne undersøgelse i 2008.

Spørgeskemaerne er udsendt til samtlige foreninger i 4 kommuner. Adresserne på foreningerne er indhentet via kommunens kultur- og fritidsforvaltning. De foreninger, der er registreret hos kommunernes kultur- og fritidsforvaltninger, er traditionelt set foreninger, der er etableret med en bestyrelse, en formand osv. Baggrunden for dette er blandt andet, at der skal være nogle personer, der tegner foreningen, hvis de skal kunne modtage tilskud til lokaler eller aktiviteter fra kommunen.

De kommuner, der indgår i undersøgelsen er:

- Ringkøbing-Skjern Kommune
- Svendborg Kommune
- Århus Kommune
- Ringsted Kommune

I undersøgelsen, der blev gennemført i 2003 indgik Ringsted Kommune også, ligesom den gamle Ringkøbing Kommune og den gamle Svendborg Kommune indgik.

De kvalitative interviews er gennemført med:

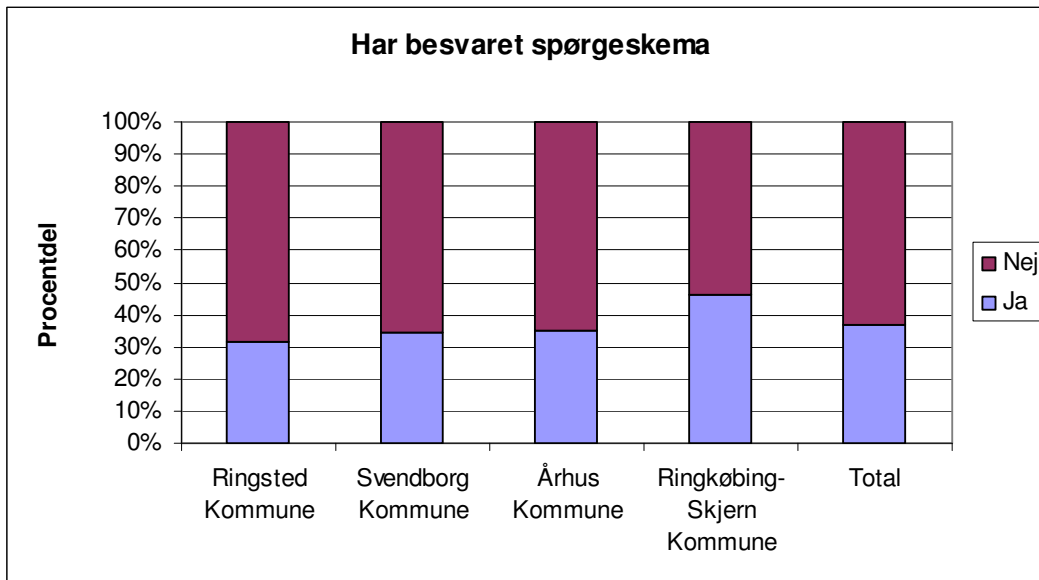
- Formænd for foreninger uden medlemmer med handicap
- Formænd for foreninger med medlemmer med handicap
- Medlemmer med handicap
- Pårørende (forældre) til børn med handicap i foreningerne
- Formænd for foreninger hvor der siden 2003 er kommet medlemmer med handicap

Derudover indgår også relevante undersøgelser fra Danmark og udlandet i undersøgelsens grundlag.

Frafaldsanalyse

Som nævnt blev der udsendt 1411 spørgeskemaer til foreningerne i de 4 kommuner. Af disse blev 569 besvaret, hvilket giver en svarprocent på 40,3. Vi vil i det følgende undersøge, hvilke foreninger, der ikke besvarede spørgeskemaet og herigennem også undersøge, hvilken betydning det har for undersøgelsens validitet.

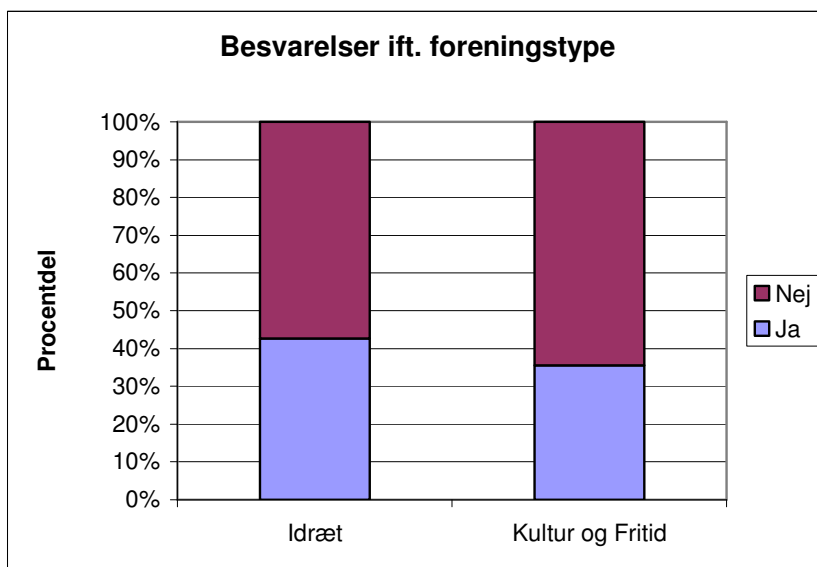
Som det fremgår af Figur 18 er der ikke stor variation i forhold til, hvor stor en andel af foreningerne, der har besvaret i de enkelte kommuner. Andelene varierer mellem ca. 35 pct. og ca. 45 pct.



Figur 18 Besvarelser fordelt på kommuner

Ud fra resultatet i Figur 1 kan det konstateres, at undersøgelsen ikke får en skæv fordeling ved at det fx primært er by-kommuner, der har besvaret spørgeskemaerne.

Ser man på, hvor stor besvarelsesprocenten er for de to foreningskategorier, viser Figur 19, at der ikke er markante forskelle mellem hhv. idrætsforeninger og kultur- og fritidsforeninger. Blandt idrætsforeningerne har ca. 45 pct. af foreningerne besvaret spørgeskemaerne, hvor det blandt kultur- og fritidsforeningerne er ca. 40 pct.



Figur 19 besvarelser ift. foreningstyper

Når svarprocenten blandt kultur- og fritidsforeningerne er lavere end blandt idrætsforeningerne, kan det blandt andet skyldes, at der blandt kultur- og fritidsforeningerne er flere små foreninger (under 10 medlemmer). Der kan blandt små foreninger være nogle af disse, der har nedlagt sig selv, hvorfor postmodtageren ikke har set det som relevant at besvare skemaet. Derudover er det også blandt kultur- og fritidsforeningerne, at enkeltsagsforeninger findes. Det kan fx være foreninger til bevarelse af den lokale skole, det lokale sygehus mv. Disse foreninger vil relativt hurtigt forsvinde, når "sagen" ikke længere er på dagsordenen. Endelig kan det også antages, at idrætsforeninger generelt er mere vant til, at besvare spørgeskemaer enten til kommunerne eller til organisationerne de er en del af.

Når dette er sagt, må det dog konstateres, at der ikke er en markant forskel i besvarelserne fra de to foreningskategorier. I undersøgelsen, der blev gennemført i 2003, var svarprocenterne på henholdsvis 52 pct. af kultur- og fritidsforeningerne og 53 pct. af idrætsforeningerne.

At der forholdsvis er flere kultur- og fritidsforeninger, der ikke har besvaret spørgeskemaet i denne undersøgelse, kan hænge sammen med nogle af de problemer, der var i forbindelse med den elektroniske besvarelse. Dette kan ligeledes forklare, at der også blandt idrætsforeningerne er en lavere svarprocent end i 2003.

På trods af, at der i denne undersøgelse er en lavere svarprocent end i undersøgelsen fra 2003, må resultatet dog anses for at være tilfredsstillende. Andre undersøgelser, der er gennemført blandt foreninger, har ligeledes en svarprocent ca. 40 pct.

Undersøgelsens validitet anses for at være tilstrækkelig til at kunne vise, hvilke holdninger mv., der er gennemgående i forhold til inklusion af mennesker med handicap i foreningslivet.

Bilag 4

Spørgeskema om Handicap og foreningsliv

Brugernavn:

Spørgeskema om
Handicap og foreningsliv

August 2008
Servicestyrelsen

Foreningens medlemmer

1. Hvor mange år har jeres lokale forening eksisteret?

(Skriv antal)

Angiv antal år

2. Hvor mange aktive medlemmer har I på nuværende tidspunkt i foreningen?

(Med aktive medlemmer menes medlemmer, der har deltaget i et eller flere af foreningens arrangementer inden for de seneste 12 måneder)

(Skriv antal)

a. Mænd

b. Kvinder

3. Hvad er aldersfordelingen på jeres aktive medlemmer?

(Skriv antal)

a. Under 16 år

b. 16 - 29 år

c. 30 - 49 år

d. 50 - 69 år

e. 70 år og derover

4. Hvordan har I fået nye aktive medlemmer i løbet af de seneste 12 måneder?

(Sæt evt. flere krydser)

Vi har ikke fået nye medlemmer

Via annoncer i aviser og blade

Via personlige kontakter blandt medlemmer
(Venner, bekendte mv.)

Via foreningens deltagelse i arrangementer mv
(fx åbent hus / hal arrangementer eller byfester mv.)

Andet

Angiv:

5. Hvad har I gjort for at få nye aktive medlemmer i løbet af de seneste 12 måneder?

(Sæt evt. flere kryds)

Vi har ikke gjort noget for at få nye medlemmer.....

Annonceret i aviser og blade

Opfordret medlemmer til at hverve via personlige kontakter.....
(Venner, bekendte mv.)

Deltaget i arrangementer.....
(fx åbent hus / hal arrangementer eller byfester mv.)

Andet

Angiv:

6. Har antallet af aktive medlemmer været uændret, stigende eller faldende gennem de seneste 5 år?

(Sæt kun et kryds)

Nogenlunde uændret.....

Stigende

Faldende

Ved ikke.....

7. Hvor mange nye aktive medlemmer har I fået i løbet af de seneste 12 måneder (cirka)?

(Skriv antal)

Angiv antal nye aktive medlemmer (cirka)

8. Hvor mange af jeres nuværende aktive medlemmer har været aktive i 5 år eller mere?

(Skriv antal)

Angiv antal

Mennesker med handicap blandt foreningens medlemmer

9. Er der på nuværende tidspunkt nogle mennesker med handicap blandt jeres aktive medlemmer?

(Med handicap forstås både fysiske og psykiske handicap)

(Sæt kun ét kryds)

Ja

Nej.....

(Hvis nej - gå til spm. 15)

10. Hvor mange mennesker med handicap er der blandt jeres nuværende aktive medlemmer?

(Skriv antal)

Angiv antal

11. Hvilke typer af handicap er repræsenteret i jeres forening?

(Anfør det mest fremtrædende handicap, hvis et medlem har flere handicap)

(Sæt evt. flere kryds)

Udviklingshæmmede
(Downs syndrom og andre former for udviklingshæmning)

ADHD/ DAMP.....

Hjerneskadede
(fx koncentrationsbesvær, problemer med at tale og huske, temperament mv)

Døve/ stærkt tunghøre.....

Blinde/meget svagtseende.....

Spastisk lammede.....

Kørestolsbrugere.....

Bevægelseshandicappede i øvrigt.....
(arm- eller benamputerede, gigtramte mv.)

Multihandicappede

Psykisksyge/ sindslidende.....

Andre.....

Angiv:

12. I ca. hvor mange år har der været mennesker med handicap blandt jeres aktive medlemmer?

(Skriv antal)

Skriv antal år

13. I hvor høj grad har I oplevet det som besværligt eller problematisk at have medlemmer med handicap?

Ja, i
meget høj
grad

Ja, i høj
grad

Ja,
i nogen
grad

Ja,
i begrænset
grad

Nej, slet
ikke

Ved ikke

14. Hvilke barrierer er I stødt på i forbindelse med at I har fået medlemmer med handicap eller hvilke erfaringer har I gjort, som det kunne være relevant at give videre?

Skriv

15. Hvilke grupper af mennesker med handicap mener I ikke umiddelbart vil kunne deltage i jeres forenings aktiviteter?

(Sæt evt. flere kryds)

Udviklingshæmmede
(Downs syndrom og andre former for udviklingshæmning)

ADHD/ DAMP

Hjerneskadede
(fx koncentrationsbesvær, problemer med at tale og huske, temperament mv)

Døve/ stærkt tunghøre

Blinde/meget svagtseende

Spastisk lammede

Kørestolsbrugere

Bevægelseshandicappede i øvrigt
(arm- eller benamputerede, gigtramte mv.)

Multihandicappede

Psykisksyge/ sindslidende

Andre

Angiv:

16. Ønsker I at få (flere) medlemmer med handicap?

(Sæt kun ét kryds)

Ja

Nej

Ved ikke

(Ved nej - gå til spm. 18)

17. Hvad er der brug for, hvis I skal have (flere) medlemmer med handicap i foreningen?

(Sæt evt. flere kryds)

Bedre fysiske adgangsforhold
(fx af hensyn til kørestolsbrugere.)

Holdningsbearbejdelse blandt nuværende medlemmer
(fx for at øge tolerancen)

Det vil ikke kræve nogen særlig indsats

Det er slet ikke muligt

Andet

Angiv:

Udsagn om handicappede i foreningen

I det følgende er en række udsagn, som vi vil bede dig om at forholde dig til. Angiv på en skala fra 1 til 4 i hvor høj grad du er uenig/enig.

18. Udviklingshæmmede har generelt særlige behov, som gør at de ikke kan deltage i foreningens aktiviteter?

(Sæt kun ét kryds)

Helt uenig 1 2 3 4 Helt enig

19. Kørestolsbrugere og andre bevægelseshandicappede kan ikke deltage i foreningens aktiviteter på grund af dårlige fysiske forhold?

(Sæt kun ét kryds)

Helt uenig 1 2 3 4 Helt enig

20. Vi vil fremover gøre en ekstra indsats for at foreningen får flere medlemmer med handicap?

(Sæt kun ét kryds)

Helt uenig 1 2 3 4 Helt enig

21. Handicappede vil generelt få bedre tilbud i foreninger for handicappede end i vores forening?

(fx handicapidræt, handicap kunstforeninger mv.)

(Sæt kun ét kryds)

Helt uenig 1 2 3 4 Helt enig

22. Har du yderligere kommentarer eller erfaringer/ holdninger du vil bidrage med er du velkommen til at skrive nedenfor.

Afslutning

23. Kender I hjemmesiden www.rummelighed.dk?

(Sæt kun ét kryds)

Ja

Nej

24. Har I fundet relevant information på www.rummelighed.dk?

(Sæt kun ét kryds)

Ja

Nej

25. Har i forslag eller ønsker til yderligere informationer som vil være relevant på www.rummelighed.dk kan i tilføje dem nedenfor.

Såfremt I ønsker at modtage resultater fra denne undersøgelse, når undersøgelsen er færdiggjort, bedes I / du angive mail eller adresse nedenfor:

Navn:

E-mail:

Vej og nr:

Postnummer: by:

Tak for hjælpen - Servicestyrelsen