

**SELVRAPPORTERET  
KRIMINALITET**

**En sammenligning mellem  
Odense og Storkøbenhavn 2012  
og  
Storkøbenhavn 2006 og 2012**

**Maria Libak Pedersen**

**Maj 2013**

**Justitsministeriets Forskningskontor**

ISBN: 978-87-92760-38-8

## RESUMÉ

Denne rapport angår en undersøgelse, der er gennemført med henblik på dansk deltagelse i en større international komparativ undersøgelse af selvrapporeret kriminalitet blandt unge – *International Self Report Delinquency (ISRD)*. Det drejer sig om en spørgeskemaundersøgelse blandt elever i 7. til 9. klasse, der i Danmark er gennemført i henholdsvis Storkøbenhavn og i Odense. Den danske undersøgelse er baseret på spørgeskemabesvarelser fra 1.674 skoleelever.

Rapporten er en foreløbig, national rapport, da resultaterne af den sammenlignende internationale undersøgelse først vil foreligge om nogen tid. I rapporten er der fokuseret på en sammenligning mellem kriminaliteten blandt unge i Storkøbenhavn og i Odense og på udviklingen i den selvrapporerede ungdomskriminalitet i Storkøbenhavn, idet en tilsvarende undersøgelse blev gennemført i Storkøbenhavn i 2006.

Med hensyn til sammenligningen mellem Storkøbenhavn og Odense viser undersøgelsen

- at kriminalitet er mere udbredt blandt unge i Storkøbenhavn end i Odense, idet andelen af unge, der ikke har begået nogen af de kriminalitetsformer, der indgår i undersøgelsen, er klart større i Odense end i Storkøbenhavn.
- at dette især skyldes, at flere af de unge i Storkøbenhavn end i Odense har begået hærværk og tyveri.
- at flere af de unge i Storkøbenhavn end af dem i Odense oplyser, at de har været i kontakt med politiet på grund af kriminalitet.
- at disse resultater bekræftes af oplysninger om den registrerede kriminalitet, idet en større andel af børn og unge i Storkøbenhavn end i Odense er registreret af politiet som mistænkte for at have begået kriminalitet.

Ud over den almene forklaring på kriminalitetsforskelle mellem byer af forskellig størrelse, som vedrører omfanget af social kontrol, peger undersøgelsen på, at forskellen mellem Storkøbenhavn og Odense kan skyldes, at flere unge i Storkøbenhavn har en højrisikolivsstil med hensyn til kriminalitet – de hænger oftere ud på gaden, bruger oftere rusmidler og har hyppigere en omgangskreds, der anvender rusmidler og/eller begår kriminalitet. Desuden er unge i Storkøbenhavn i mindre grad under opsyn af deres forældre, og de kommer hyppigere fra socialt udsatte boligkvarterer.

Med hensyn til udviklingen i kriminalitet blandt unge i Storkøbenhavn fra 2006 til 2012 viser undersøgelsen

- at kriminalitet blandt unge i Storkøbenhavn er mindsket fra 2006 til 2012, idet andelen af unge, der har begået nogen af de kriminalitetsformer, der indgår i undersøgelsen, er faldet fra 36 til 27 pct. i perioden.
- at der især er færre unge, der i 2012 har begået butikstyveri.

- at færre af de unge i Storkøbenhavn i 2012 i forhold til 2006 har begået mange former for kriminalitet.
- at disse resultater bekræftes af oplysninger om den registrerede kriminalitet, idet der fra 2006 til 2012 er sket et fald på 42 pct. i andelen af børn og unge, der af politiet er registreret som mistænkte for at have begået kriminalitet.

Undersøgelsen peger på, at faldet i kriminaliteten kan være relateret til en øget trivsel i skolen, mens andre undersøgelser har vist en reduktion i andelen af unge, der eksperimenterer med stoffer, og i andelen, der hyppigt drikker alkohol. Yderligere synes der at være sket en reduktion i de unges gadeorienterede livsstil, hvilket også kan være med til at forklare faldet i børne- og ungdomskriminaliteten fra 2006 til 2012.

# INDHOLD

Resumé.....	2
1. Indledning.....	5
1.1. Formål.....	5
2. Data og metode.....	6
2.1. Spørgeskemaet.....	6
2.2. Udvalgelse af skoleklasser.....	6
2.3. Undersøgelsens gennemførelse.....	7
2.4. Svarprocent og bortfald.....	7
2.5. Materialet til undersøgelsen.....	8
3. Ungdomskriminalitet i Odense og i Storkøbenhavn.....	9
3.1. Kriminalitetens udbredelse.....	9
3.2. Kriminalitetskategorier.....	11
3.3. Den registrerede og den selvrapporterede ungdomskriminalitet.....	12
3.4. Udsathed for kriminalitet.....	13
3.5. Hvorfor forskel mellem Odense og Storkøbenhavn?.....	14
4. Ungdomskriminalitet i Storkøbenhavn 2006 og 2012.....	15
4.1. Kriminalitetens udbredelse.....	15
4.2. Ændringer i den registrerede ungdomskriminalitet i Storkøbenhavn.....	17
4.3. Udsathed for kriminalitet.....	18
4.4. Mulige forklaringer på udviklingen i Storkøbenhavn.....	19
Litteratur.....	21

# 1. INDLEDNING

I 2011 indgik Justitsministeriets Forskningskontor et samarbejde med projektgruppen vedrørende ISRD – *International Self Report Delinquency* – om at gennemføre en international komparativ spørgeskemaundersøgelse om kriminalitet blandt elever i 7.-9. klasse. Det er den tredje internationale undersøgelse om ungdomskriminalitet, som projektgruppen står i spidsen for, og det er anden gang Danmark deltager (se evt. Gabrielsen 2007).

Den første ISRD-undersøgelse blev gennemført i starten af 1990'erne med deltagelse af 13 lande fra hovedsageligt Europa (Junger-Tas et al. 2003; Junger-Tas et al. 1994). Den anden undersøgelse blev gennemført i 2006 med deltagelse af 31 lande, heriblandt Danmark, og besvarelser fra mere end 71.000 unge (Junger-Tas et al. 2010; Kivivouri 2007). Det er endnu uvist, hvor mange lande der kommer til at indgå i den tredje ISRD-undersøgelse, da dataindsamlingen fra landene først forventes afsluttet ved udgangen af 2013. Denne rapport omhandler således alene de danske resultater.<sup>1</sup>

## 1.1. Formål

I Danmark er der siden 1979 gennemført en række undersøgelser af selvrapporteret kriminalitet blandt skoleelever med henblik på at få et indblik i omfanget af kriminalitet blandt unge (Balvig 1982, 2000, 2006, 2011; Kyvsgaard 1992; Pedersen & Lindstad 2011). Formålet med at gennemføre internationale komparative studier er, at sammenligningen mellem forskellige lande kan bidrage med viden, som enkelte nationale undersøgelser ikke kan give. For eksempel kan eventuelle forskelle mellem landene være med til at afdække forhold, der øger og mindsker risikoen for, at unge begår kriminalitet, og som ikke på samme måde vil fremtræde klart af nationale undersøgelser.

Det vil vare endnu nogen tid, inden den sammenlignende internationale rapport foreligger, da dataindsamlingen som nævnt endnu ikke er gennemført i alle lande. Her præsenteres derfor en analyse vedrørende enkelte dele af den danske ISRD-undersøgelse.

ISRD-undersøgelsen er planlagt til alene at skulle omfatte unge fra storbyer – i Danmarks tilfælde unge fra Storkøbenhavn og Odense. Da der ikke tidligere er gennemført en sammenligning mellem kriminaliteten blandt unge i disse to områder, præsenteres resultaterne af en sådan analyse i det følgende. Det andet område, der sættes fokus på i rapporten, er udviklingen i den selvrapporterede ungdomskriminalitet siden ISRD-undersøgelsen fra 2006. Dette spørgsmål angår alene Storkøbenhavn, idet 2006-undersøgelsen kun omfattede dette område.

I begge analyser relateres den selvrapporterede kriminalitet til den registrerede.

---

<sup>1</sup> For yderligere information om baggrunden for det internationale samarbejdet henvises der til de to tidligere undersøgelser (Junger-Tas et al. 2010; Junger-Tas et al. 2003).

## 2. DATA OG METODE

### 2.1. Spørgeskemaet

For at kunne sammenligne karakteren og udbredelsen af ungdomskriminalitet internationalt er det helt essentielt, at der anvendes en fælles målemetode. I ISRD-undersøgelserne benyttes samme spørgeskema i samtlige lande, der deltager. Spørgeskemaet er udarbejdet af en arbejdsgruppe under ledelse af Ineke Haen Marshall (USA) og med deltagelse af Janne Kivivouri (Finland), Dirk Enzmann (Tyskland), Marjone Steketee (Holland), Martin Killias (Schweiz) og Mike Hough (UK).

Spørgeskemaet indeholder spørgsmål og udsagn om elevernes familie, skole og fritid samt deres erfaringer med at begå kriminalitet og blive udsat for kriminalitet. Inden undersøgelsens gennemførelse blev spørgeskemaet testet af elever i en 8. klasse fra en folkeskole på Amager. Eleverne blev bedt om at udfylde et spørgeskema og markere de spørgsmål, de havde svært ved at svare på. Formålet hermed var primært at få hjælp til tolkningen af resultaterne, da nogle af spørgsmålene i en dansk kontekst er vanskelige eller tvetydige.

### 2.2. Udvalgelse af skoleklasser

Af retningslinjerne for undersøgelser fremgår det, at hvert land bør indsamle besvarelse fra 1.800 skoleelever ligeligt fordelt på to storbyer og med 300 elever fra hvert klassetrin (7.-9. klasse). Danmarks Pædagogiske Universitet har på den baggrund tilfældigt udtrukket skoleklasser blandt folkeskoler og frie grundskoler i Odense kommune og i Storkøbenhavn.

I Odense blev der udtrukket:

20 7. klasser ud af 121 klasser

25 8. klasser ud af 129 klasser

22 9. klasser ud af 118 klasser

Der blev således udtrukket 67 skoleklasser i Odense ud af 368 mulige. Én klasse blev efterfølgende frasorteret på grund af særlige forhold vedrørende skolen.

I Storkøbenhavn blev der udtrukket:

25 7. klasser ud af 590 klasser

24 8. klasser ud af 592 klasser

24 9. klasser ud af 572 klasser

Samlet blev der således udtrukket 73 skoleklasser i Storkøbenhavn ud af 1.754 mulige. Tre klasser blev efterfølgende frasorteret, enten fordi de var engelsksprogede, eller fordi de lå på en skole, der var blevet nedlagt.

Ved kontakt til skolerne viste det sig, at oplysningerne om skoleklasserne ikke altid var fuldt opdaterede. Der var klasser, der ikke længere eksisterede, fordi de var blevet slået sammen med andre klasser, splittet op eller nedlagt. I undersøgelsen er de klasser, der ikke længere eksisterede, erstattet med klasser på et tilsvarende klassetrin fra samme skole. Den klasse med det alfabetisk første begyndende bogstav er valgt i tilfælde, hvor der var flere end en klasse på samme klassetrin, således at en 7a er brugt som erstatningsklasse før en 7b.

### **2.3. Undersøgelsens gennemførelse**

Selve undersøgelsen fandt sted på skolerne i uge 36-40 i 2012. Undersøgelsen blev gennemført elektronisk via et link, som lærerne til de enkelte skoleklasser fik tilsendt per mail. Der var afsat en lektion, dvs. 45 min., til besvarelse af spørgeskemaet.

Forældrene til eleverne i de udvalgte skoleklasser var forinden blevet informeret om undersøgelsen via et orienteringsbrev. Brevet blev sendt til skolelederne, som videregav det til de lærere i de enkelte klasser, som skulle sørge for klassernes deltagelse. I brevet blev forældrene informeret om undersøgelsens formål, indhold, gennemførelse, udvælgelsen af skoleklasser og deltagernes anonymitet. Derudover blev de gjort opmærksomme på, at det er frivilligt for eleverne at deltage.

### **2.4. Svarprocent og bortfald**

I den indledende kontakt til skolerne meddelte et mindre antal skoler, at de af forskellige årsager ikke ønskede at deltage i undersøgelsen. På den baggrund blev 13 klasser i Odense og tre klasser i Storkøbenhavn udelukket. De resterende 120 skoleklasser fik tilsendt et link til spørgeskemaet på internettet, og lærerne blev anmodet om at returnere et bortfaldsskema over antallet af indmeldte elever i klasserne og antallet af fraværende elever ved undersøgelsens gennemførelse.

I alt 1.836 skoleelever har besvaret spørgeskemaet via linket. Der er indsendt bortfaldsskemaer fra 52 klasser, hvoraf det fremgår, at der er indmeldt 1.125 elever i klasserne. Af disse har 108 elever ikke besvaret spørgeskemaet:

Der er modtaget bortfaldsskemaer fra 25 klasser i Odense:

7. klasser: 5

8. klasser: 11

9. klasser: 9

I klasserne er det tilsammen indmeldt 543 elever, hvoraf 49 var fraværende (svarprocent: 91 pct.).

Der er modtaget bortfaldsskemaer fra 27 klasser i Storkøbenhavn:

7. klasser: 8

8. klasser: 9

9. klasser: 10

Af skemaerne fremgår det, at der er indmeldt 582 elever i klasserne, hvoraf 59 var fraværende på tidspunktet for undersøgelsens gennemførelse (svarprocent: 90 pct.).

Selvom der kun er modtaget bortfaldsskemaer for 52 af de 120 klasser, der indgår i undersøgelsen, kan det med rimelighed antages, at de modtagne oplysninger om fravær og bortfald er repræsentativt for alle de deltagende klasser. Det betyder, at omkring 90 pct. af de elever, der er blevet bedt om at deltage, har besvaret spørgeskemaet, såfremt deres klasse har deltaget.

## 2.5. Materialet til undersøgelsen

Af de 1.836 modtagne spørgeskemabesvarelser er 160 frasortet, da der i disse ikke er svaret på nogen af spørgsmålene om kriminalitet. Yderligere to skemaer er fjernet, idet der ikke er oplyst, hvilket område eleven går i skole i, hvilket er nødvendigt for analyserne i rapporten. Materialet til undersøgelsen består derefter af besvarelser fra 1.674 skoleelever.

Halvdelen af eleverne i undersøgelsen går på en skole i Odense og den anden halvdel på en skole i Storkøbenhavn. Fordelingen af køn og etnicitet blandt eleverne er ensartet i de to storbyområder, hvor cirka halvdelen er piger, og halvdelen er drenge, og hvor godt firefemtedele er af etnisk dansk oprindelse, mens knap en femtedel er indvandrere eller efterkommere. Aldersfordelingen varierer derimod, jf. tabel 1, og på den baggrund baserer analyserne af ungdomskriminalitet i områderne sig på vægtede data, således at sammenligningerne angår skoleelever med en ensartet aldersfordeling.

Tabel 1. Unge fordelt efter alder og storbyområde (pct.)

	Odense		Storkøbenhavn	
	Antal	Procent	Antal	Procent
13 år eller yngre	300	36 %	284	34 %
14 år	337	40 %	295	35 %
15 år eller ældre	204	24 %	254	31 %
<b>I alt</b>	<b>841</b>	<b>100 %</b>	<b>833</b>	<b>100 %</b>

På samme måde baserer analyserne af udviklingen i ungdomskriminalitet i Storkøbenhavn fra 2006 til 2012 sig på vægtede data, jf. tabel 2, således at aldersfordelingen i de to populationer svarer til hinanden. Fordelingen efter køn og etnisk oprindelse er ensartet i de to undersøgelser, idet det i begge undersøgelser er cirka halvdelen af eleverne, der er piger, og godt fire femtedele er etnisk danske. Materialet til denne del af undersøgelsen består af besvarelser fra 2.157 elever, hvoraf 1.324 elever har deltaget i undersøgelsen i 2006, og 833 har deltaget i undersøgelsen i 2012.



Tabel 2. Unge fra Storkøbenhavn fordelt efter alder og året for undersøgelsens gennemførelse (pct.)

	2006		2012	
	Antal	Procent	Antal	Procent
13 år eller yngre	399	30 %	284	34 %
14 år	555	42 %	295	35 %
15 år eller ældre	370	28 %	254	31 %
<b>I alt</b>	<b>1.324</b>	<b>100 %</b>	<b>833</b>	<b>100 %</b>

### 3. UNGDOMSKRIMINALITET I ODENSE OG I STORKØBENHAVN

I spørgeskemaet har de unge besvaret i alt 12 spørgsmål om deres erfaringer med kriminalitet. Spørgsmålene belyser, hvorvidt de *nogensinde* har:

1. lavet graffiti
2. begået anden form for hærværk
3. stjålet varer fra en butik
4. brudt ind i en bygning for at stjæle
5. stjålet en cykel
6. stjålet en bil eller en motorcykel
7. stjålet noget fra en bil
8. truet sig til eller ved tvang taget noget fra andre
9. stjålet noget fra nogen uden brug af trusler eller tvang
10. slået eller skadet nogen med vilje
11. været involveret i narkotikahandel
12. ulovligt hentet musik eller film fra Internettet

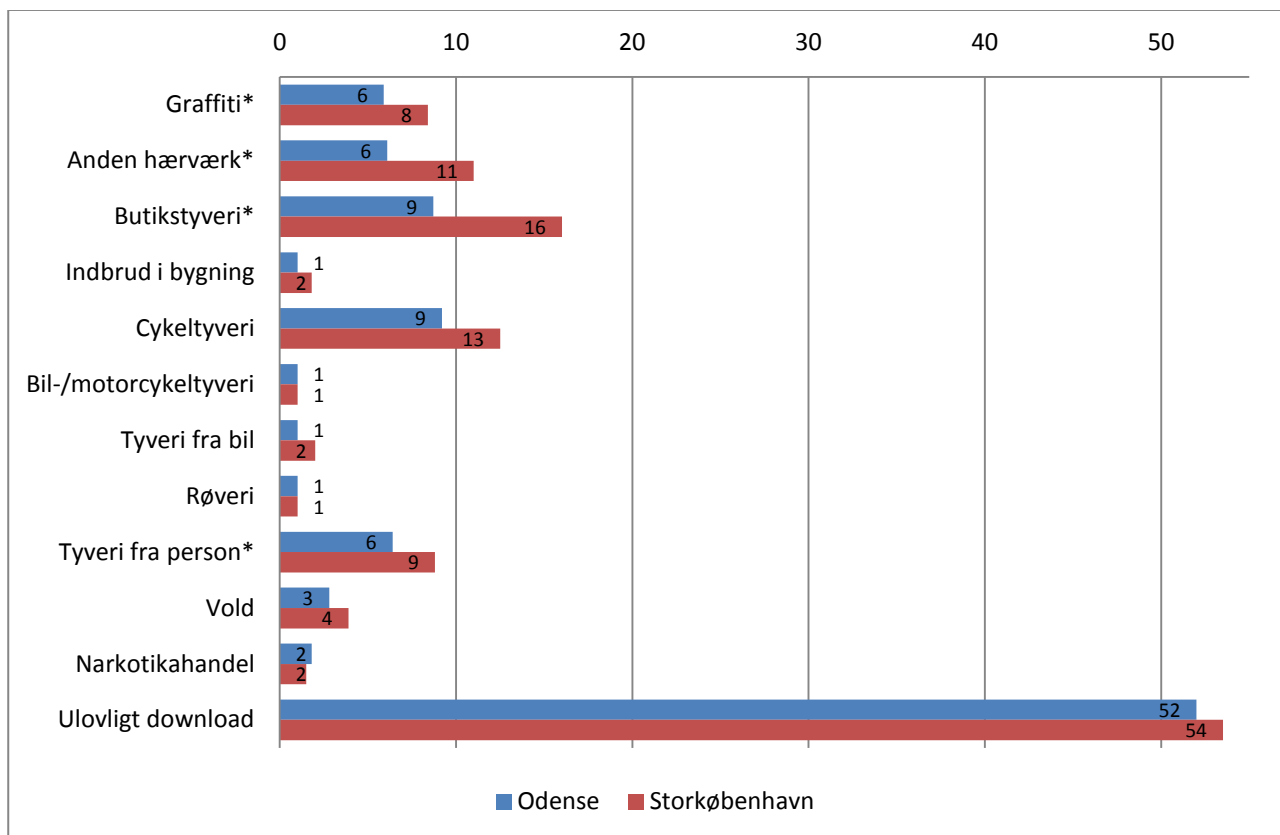
#### 3.1. Kriminalitetens udbredelse

Resultaterne af undersøgelsen viser, at ungdomskriminalitet er mere udbredt i Storkøbenhavn end i Odense. Det gælder særligt i forhold til hærværk og tyveri, jf. figur 1. For eksempel er det en større andel af de unge i Storkøbenhavn – 8 pct. – end i Odense, der angiver, at de har lavet graffiti, og det er en markant større andel – 11 pct. – der angiver, at de har begået andet hærværk, f.eks. ødelagt et busstoppested, et vindue, en bil eller et sæde i et offentligt transportmiddel ( $p < 0,001$ ).

Med hensyn til butikstyveri fremgår det tilsvarende, at en større andel af de unge i Storkøbenhavn har begået dette, da det drejer sig om 16 pct. sammenlignet med 9 pct. i Odense. Yderligere har en lidt større andel af de unge i Storkøbenhavn stjålet en cykel, ligesom en lidt større andel har stjålet

noget fra andre. Forskellen mellem byerne er dog størst med hensyn til udbredelsen af butikstyveri ( $p < 0,001$ ).

Figur 1. Andel unge i Odense og i Storkøbenhavn som har begået de nævnte former for kriminalitet (pct.)



\* $P < 0,05$

Både i Storkøbenhavn og i Odense er det 1-2 pct. af de unge, der har stjålet en motorcykel eller en bil, stjålet noget fra en bil, begået indbrud, begået røveri og/eller været involveret i narkotikahandel. Det er 3-4 pct. af de unge, der har begået vold, mens godt halvdelen ulovligt har downloadet musik eller film fra internettet. Der er således ikke forskel på udbredelsen af disse former for kriminalitet i områderne.

I forlængelse af kriminalitetsspørgsmålene er de unges blevet spurgt, om de har gået med våben såsom en kæp, en kniv, en pistol eller en kæde. Både i Storkøbenhavn og i Odense er det cirka hver 10. af de unge, som angiver, at de har gået med et sådant våben, men det er ikke muligt at bedømme, i hvilket omfang der har været tale om en kriminel handling.

På sammen måde er de blevet spurgt, om de nogensinde har deltaget i gruppeslagsmål f.eks. på et fodboldstadion, på gaden eller et andet offentligt sted. Til det svarer 6 pct. af de unge i Odense be-

kræftende, mens det drejer sig om 9 pct. af de unge i Storkøbenhavn. Det er dog heller ikke her muligt at bedømme, hvorvidt denne adfærd har udgjort en lovovertrædelse.

Til sidst er de unge blevet spurgt, om de har været i kontakt med politiet for at have gjort noget ulovligt. Det angiver en større andel af de unge i Storkøbenhavn, at de har, idet det gælder 8 pct. af dem mod 5 pct. af de unge i Odense. Ligesom det er tilfældet på spørgsmålet om gruppeslagsmål, er denne forskel mellem områderne statistisk signifikant.<sup>2</sup>

Tabel 3. Antal erkendte kriminalitetsformer blandt de unge i Odense og i Storkøbenhavn (pct.)

	Odense	Storkøbenhavn
Har begået én form for kriminalitet	52 %	53 %
Har begået 2-3 former for kriminalitet	35 %	31 %
Har begået 4 eller flere former for kriminalitet	13 %	16 %
<b>I alt (pct.)</b>	<b>100 %</b>	<b>100 %</b>

Der er ikke væsentlige forskelle mellem de unges i Odense og Storkøbenhavn med hensyn til omfanget af erfaringer med forskellige former for kriminalitet. Begge steder er det godt halvdelen af dem, der har begået kriminalitet, der kun har begået én form for kriminalitet, mens cirka en tredjedel har begået to til tre former for kriminalitet, og de resterende – 13 og 16 pct. – har begået mere end tre kriminalitetsformer, jf. tabel 3.

### 3.2. Kriminalitetskategorier

I de danske ungdomsundersøgelser er der tradition for at inddele de unge i kategorier ud fra deres erfaringer med at begå kriminalitet. Det samme er gjort i denne undersøgelse, hvor der opereres med tre kategorier: *lovlydige*, *småkriminelle* og *alvorligt kriminelle* unge.

1. *Lovlydige* er unge, som med undtagelse af ulovligt download aldrig har begået nogen af de former for kriminalitet, der spørges til i undersøgelsen.
2. *Småkriminelle* er unge, der mindst én gang har begået graffiti, hærværk, butikstyveri eller andre mindre alvorlige former for tyveri. Ingen af dem har begået alvorligere kriminalitet som indbrudstyveri, røveri, vold eller handel med narkotika.

<sup>2</sup> Spørgsmålene våbenbesiddelse, gruppeslagsmål og kontakt med politiet indgår ikke de følgende analyser af de unges kriminelle aktivitet, da det som nævnt ikke er muligt at bedømme, om der reelt har fundet en kriminel handling sted. Herudover er spørgsmålet om ulovligt download af musik og film fjernet, da den meget store udbredelse heraf er med til at skævvride analyserne.

3. *Alvorligt kriminelle* er unge, der mindst én gang (også) har begået motorcykel-/biltyveri, tyveri fra en bil, indbrud, røveri, vold eller været involveret i narkotikahandel. Disse unge har generelt begået mere og flere forskellige former kriminalitet end de andre unge.

Tabel 4. Unge fordelt efter kriminalitetskategori og storbyområde (pct.)

	Odense	Storkøbenhavn
Lovlydige	78 %	68 %
Småkriminelle	17 %	25 %
Alvorligt kriminelle	6 %	7 %
<b>I alt (pct.)</b>	<b>100 %</b>	<b>100 %</b>

P=0,000

Af tabel 4 fremgår det, at 78 pct. af de unge i Odense og 68 pct. i Storkøbenhavn kan betegnes som *lovlydige* på baggrund af ovenstående definition. I Odense er det 17 pct. af de unge, der har begået småkriminalitet – men ikke alvorligere kriminalitet – mens tilsvarende gælder en fjerdedel af de unge i Storkøbenhavn. Forskellen mellem byerne findes således hovedsageligt i forhold til, hvor stor en andel af de unge, der overhovedet har begået kriminalitet, da andelen af *alvorligt kriminelle* stort set er ens (henholdsvis 6 og 7 pct.).

Sammenlignet med den seneste danske ungdomsundersøgelse er det umiddelbart vurderet en bemærkelsesværdig stor andel af de unge, der er lovlydige. Dette skal dog først og fremmest forklares med, at der i ungdomsundersøgelserne stilles langt flere spørgsmål om mindre alvorlige former for kriminalitet, herunder tyveri fra forældrene, skolebiblioteket m.v., end det er tilfældet i nærværende undersøgelse.

### 3.3. Den registrerede og den selvrappede ungdomskriminalitet

Med henblik på at undersøge, om forskellen i den selvrappede børne- og ungdomskriminalitet genfindes for den registrerede kriminalitet, er der gennemført analyser vedrørende andelen af 12-15-årige, som i perioden 2008-2012 blev mistænkt eller sigtet i henholdsvis Odense og Storkøbenhavn.<sup>3</sup> Der er valgt at se på en 5-årig periode, idet der i selvrapporтерingsundersøgelsen spørges om kriminalitet overhovedet og ikke alene inden for det seneste år.

Analysen viser, at de 12-15-årige børn og unge i Odense i 1.417 tilfælde er blevet sigtet/mistænkt i den 5-årige periode, mens det i Storkøbenhavn drejer sig om 9.230 tilfælde. Det svarer til, at der for hver 1.000 12-15-årig i Odense blev rejst 32 mistanker/sigtelser, hvor tallet i Storkøbenhavn var 38.

<sup>3</sup> Data stammer fra Rigspolitiet og er i øvrigt anvendt til analyser af udviklingen i børne- og ungdomskriminalitet (Justitsministeriets Forskningskontor 2013a). Begrebet 'mistanke/mistænkt' anvendes for børn under den kriminelle lavalder, som ifølge politiets oplysninger formodes at have begået en lovovertrædelse.

Analysen bekræfter således det billede, ISRD-undersøgelsen viser, nemlig at de unge i Storkøbenhavn begår mere kriminalitet end dem i Odense. Den forskel, der aftegner sig, er dog noget mindre for den registrerede kriminalitet end for den selvrappede.

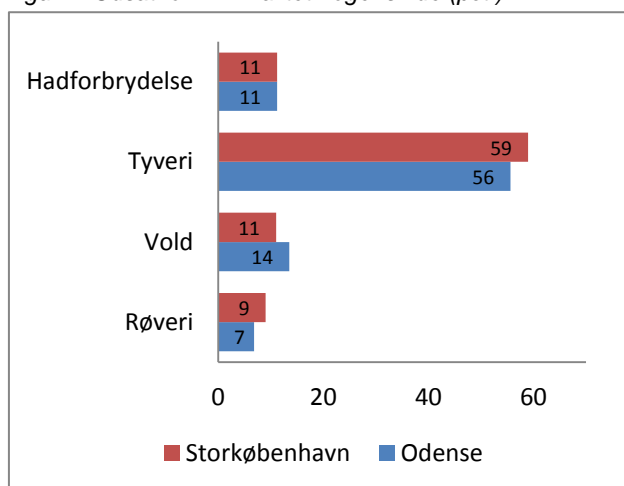
Forskellen i den registrerede kriminalitet mellem Odense og Storkøbenhavn beror både på, at en større andel af børn og unge er registreret i Storkøbenhavn, og at de registrerede mistænkes eller sigtes for flere forhold. I Storkøbenhavn var der således godt 20 mistænkte eller sigtede for hver 1.000 12-15-årige i 2008-2012, mens der i Odense var knap 19, og disse unge blev i gennemsnit mistænkt/sigtet for 1,9 forhold i Storkøbenhavn, mens tallet for Odense var 1,7.

I forhold til arten af den kriminalitet, de mistænkes eller sigtes for at have begået, viser det sig, at forskellen mellem Odense og Storkøbenhavn skyldes, at børn og unge i Storkøbenhavn relativt hyppigere registreres for forskellige former for tyverier, herunder indbrud og butikstyverier, ligesom de hyppigere registreres for røveri og brugstyveri.

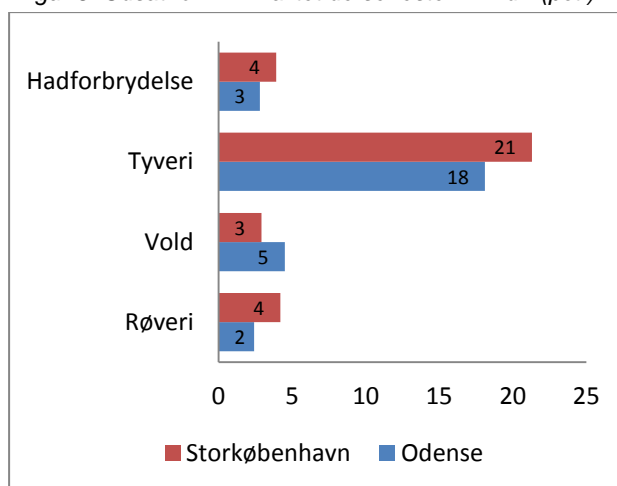
### 3.4. Udsathed for kriminalitet

Ud over de unges egne erfaringer med at begå kriminalitet belyser undersøgelsen også, i hvilket omfang de selv har været udsat for specifikke former for kriminalitet. Det drejer sig om udsathed med hensyn til 1) at blive truet til at aflevere penge eller ting, 2) med vilje at blive slået eller skadet alvorligt, 3) at få stjålet noget fra sig og 4) at blive truet eller udsat for vold som følge af religion, hudfarve, sociale baggrund m.v.

Figur 4. Udsat for kriminalitet nogensinde (pct.)



Figur 5. Udsat for kriminalitet de seneste 12 mdr. (pct.)



Som det fremgår af figur 4 og 5, er der ikke væsentlige forskelle mellem, hvor stor en andel af de unge i Odense og i Storkøbenhavn, der *nogensinde* eller inden for *de seneste 12 måneder* har været udsat for de nævnte former for kriminalitet. Tyveri er det mest udbredte, eftersom cirka en femtedel

af de unge har været udsat for det inden for de seneste 12 måneder, mens højst hver 20. har været udsat for vold, og højst hver 25. har været udsat for røveri eller en hadforbrydelse.

Tidligere ungdomsundersøgelser har vist en klar sammenhæng mellem at begå kriminalitet og blive udsat for kriminalitet. Det gælder i særlig grad forskellige former for personfarlig kriminalitet, f.eks. sammenhængen mellem at begå vold og blive udsat for vold (Balvig 2000; Balvig et al. 2012; Pedersen & Lindstad 2011; Wikström & Butterworth 2006). Tilsvarende viser sig at være tilfældet i nærværende undersøgelse, hvor en større andel af de alvorligt kriminelle unge end af de øvrige både i Odense og i København angiver, at de har været udsat for røveri, vold og/eller en hadforbrydelse.

### **3.5. Hvorfor forskel mellem Odense og Storkøbenhavn?**

Det hører til kriminologiens barnelærdom, at kriminalitet er mere udbredt i byer end på landet, og at der i større byer er mere kriminalitet end i mindre byer. Sådan forholder det sig stadig. En nyere rapport fra Justitsministeriets Forskningskontor viser, at København i dag – ligesom tidligere – har den største kriminalitetsfrekvens vurderet i forhold til antal anmeldte straffelovsovertrædelser pr. 1.000 indbyggere, mens Læsø har den laveste frekvens (2013b). De andre storbyer, Århus, Odense og Aalborg, har et niveau, der ligger mere end en tredjedel under det københavnske.

Forskellen mellem land og by og mellem større og mindre byer relateres gerne til forskelle i kriminalitetsmuligheder og i den sociale kontrol, herunder i mobiliteten og i kendskabet til hinanden, men mange andre forhold kan influere herpå. På baggrund af de øvrige spørgsmål, der indgår i ISRD-undersøgelsen, er der derfor set på, om de unge i Odense og i Storkøbenhavn adskiller sig på områder, som kan være med til at forklare de påviste forskelle i kriminalitet.

Analysen peger på, at der er visse forskelle, der indebærer, at de unge i Storkøbenhavn er i større risiko for at begå kriminalitet end dem i Odense. Der er således flere af de unge i Storkøbenhavn, der ofte hænger ud på offentligt tilgængelige steder uden opsyn fra voksne, f.eks. i indkøbscentre eller på gaden, hvilket er forbundet med en øget risiko for kriminalitet. Samtidig er det mere udbredt blandt de unge i Storkøbenhavn at gøre brug af rusmidler samt at have en omgangskreds, der anvender rusmidler, og som har begået kriminalitet. Også dette øger risikoen for kriminalitet.

I forlængelse heraf viser undersøgelsen en tendens til, at de unge i Odense hyppigere end de unge i Storkøbenhavn er kendetegnet ved, at deres forældre næsten altid ved, hvor deres børn er, hvad de laver, og hvem de er sammen med i fritiden, ligesom forældrene til de unge i Odense hyppigere stiller krav til, hvornår de unge skal være hjemme om aftenen m.v. Forældrenes opsyn med deres børn har i en tidligere dansk undersøgelse vist sig at være stærkt korreleret med børnenes risiko for at begå kriminalitet (Pedersen & Lindstad 2011).

Yderligere ser det ud til, at de unge i Storkøbenhavn oftere end de unge i Odense kommer fra socialt udsatte boligkvarterer, idet en større andel af dem rapporterer om slåskampe og meget kriminalitet der, hvor de bor. Det er desuden en mindre andel af dem, som mener, at folk i deres kvarter er villige til at hjælpe deres naboer, og at beboerne for det meste kommer godt ud af det med hinanden. Dette kan være tegn på, at den sociale kapital i boligkvarterene er mindre, eller at den sociale desorganisation, som bl.a. indebærer høj mobilitet og lav social kontrol, er større. At bo i et kvarter med disse kendetegn har i tidligere undersøgelser vist sig at øge risikoen for, at børn og unge begår kriminalitet (se Jørgensen et al. 2012 for en oversigt over eksisterende forskning på området).

De øvrige forhold, der spørges til i ISRD-undersøgelsen – forhold i familien og forhold i skolen – ser derimod ikke ud til at kunne forklare, hvorfor udbredelsen af børne- og ungdomskriminalitet er større i Storkøbenhavn end i Odense.

#### **4. UNGDOMSKRIMINALITET I STORKØBENHAVN 2006 OG 2012**

De to ISRD-undersøgelser, der er gennemført i Danmark, omfatter nogle af de samme spørgsmål vedrørende unges erfaringer med at begå kriminalitet. Det drejer sig om i alt 10 spørgsmål, der belyser, hvorvidt de *nogensinde* har:

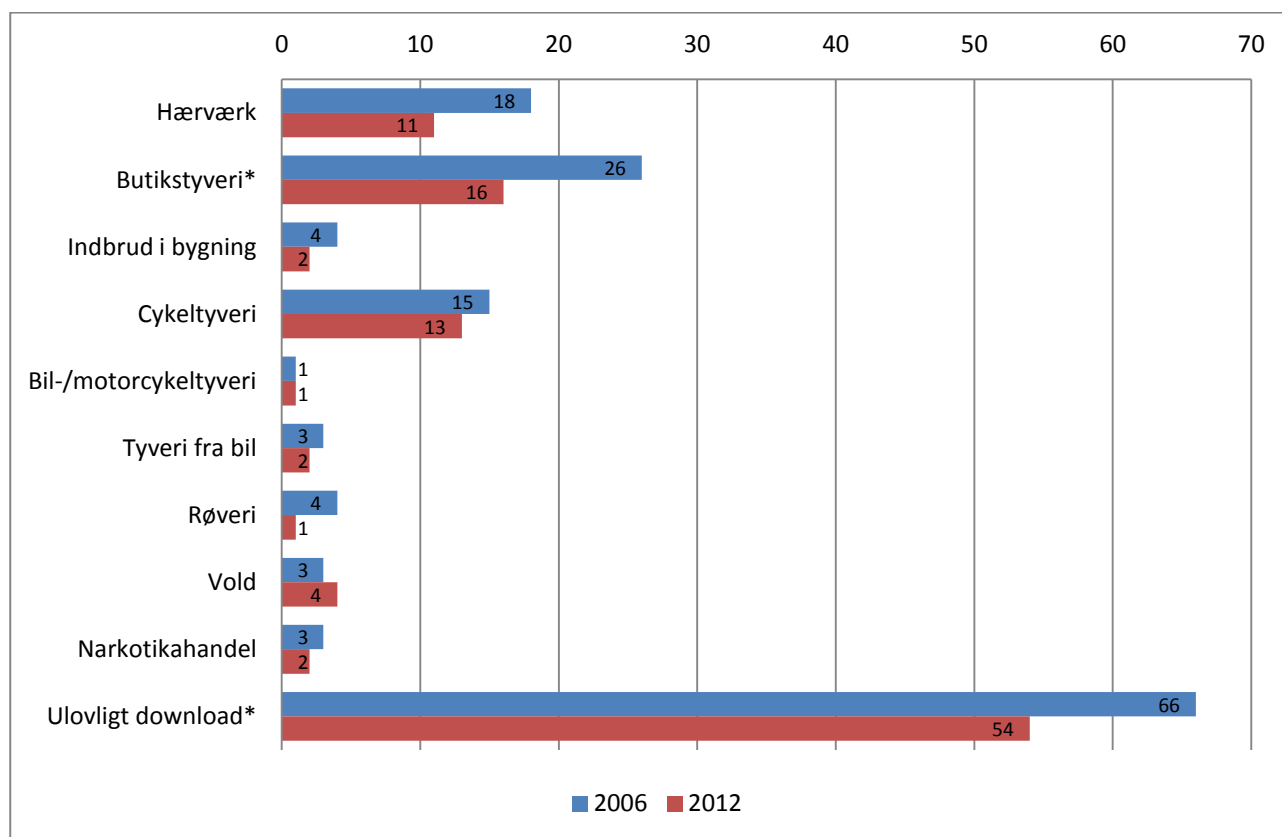
1. begået hærværk
2. stjålet varer fra en butik
3. brudt ind i en bygning for at stjæle
4. stjålet en cykel
5. stjålet en bil eller en motorcykel
6. stjålet noget fra en bil
7. truet sig til eller ved tvang taget noget fra andre
8. slået eller skadet nogen med vilje
9. været involveret i narkotikahandel
10. ulovligt hentet musik eller film fra internettet

På baggrund af spørgsmålene undersøges udviklingen i ungdomskriminalitet fra 2006 til 2012 blandt skoleelever i 7.-9. klasse på tilfældigt udvalgte skoler i Storkøbenhavn.

##### **4.1. Kriminalitetens udbredelse**

Af figur 6 fremgår det, at der er sket et fald i ungdomskriminaliteten i Storkøbenhavn fra 2006 til 2012. For eksempel er andelen af unge, der har begået hærværk, og andelen af unge, der har begået butikstyveri, faldet med knap 40 pct., mens den andel, der har begået indbrud, er halveret. Den største forskel findes dog i forhold røveri, da det i den første undersøgelse var 4 pct. af de unge, der angav, at de havde gjort dette, mod en ud af hundrede unge i den seneste.

Figur 6. Andel unge i Storkøbenhavn i 2006 og i 2012 som har begået de nævnte former for kriminalitet (pct.)



\*P<0,05

Med undtagelse af forekomsten af vold er det enten en mindre eller en tilsvarende andel af de unge i 2012 end i 2006, der har begået de nævnte former for kriminalitet. Det er dog alene i forhold til butikstyveri og ulovligt download af musik og film, at der er tale om statistisk signifikante forskelle i kriminalitetsudbredelsen. Det skyldes, at det både i 2006 og i 2012 er relativt få af de unge, der har begået de nævnte former for kriminalitet, hvormed usikkerheden i beregningerne bliver stor. At der er sket et fald i kriminaliteten bekræftes imidlertid af, at en mindre andel end tidligere angiver, at de har venner, der har begået kriminalitet, herunder butikstyveri, indbrud, røveri og vold.

Med hensyn til våbenbesiddelse er der sket et fald på 28 pct. i andelen af unge, der angiver, at de ejer og/eller har gået med et våben. I 2012 var det hver 10. af de unge, der angav dette, mens det i 2006 var 16 pct. På samme måde er der sket et stort fald i andelen, der angiver, at de har deltaget i gruppeslagsmål, da det drejer sig om 9 pct. i 2012 mod en femtedel af de unge i 2006.

Ligesom der er sket et fald i udbredelsen af de forskellige former for kriminalitet fra 2006 til 2012, er der sket et fald i andelen af unge, der har erfaringer med at begå mere end én form for kriminalitet, jf. tabel 5. Det gælder særligt i forhold til den andel, der har begået fire eller flere former for



kriminalitet, da det var 14 pct. af de unge i 2006, der havde begået dette, sammenlignet med 9 pct. af de unge i 2012 ( $p < 0,001$ ).

Tabel 5. Antal erkendte kriminalitetsformer blandt de unge i Storkøbenhavn i 2006 og i 2012 (pct.)

	2006	2012
Én kriminalitetsform	50 %	57 %
To til tre kriminalitetsformer	36 %	34 %
Fire kriminalitetsformer eller flere	14 %	9 %
<b>I alt (pct.)</b>	<b>100 %</b>	<b>100 %</b>

Inddeles de unge i kategorier ud fra deres erfaringer med at begå kriminalitet, jf. afsnit 3.2., ses det, at andelen af unge, der angiver, at de har begået kriminalitet, er faldet i perioden fra 2006 til 2012. Dette fremgår af tabel 6, idet andelen af *lovlydige* er øget fra at omfatte knap to tredjedele af de unge til at omfatte knap tre fjerdele.<sup>4</sup> Andelen af *alvorligt kriminelle* er faldet fra 9 pct. til 7 pct., mens andelen af *småkriminelle* er faldet fra godt en fjerdedel til en femtedel ( $p = 0,049$ ).

Tabel 6. Unge fordelt efter kriminalitetskategori og året for undersøgelsens gennemførelse (pct.)

	2006	2012
Lovlydige	64 %	73 %
Småkriminelle	26 %	20 %
Alvorligt kriminelle	9 %	7 %
<b>I alt (pct.)</b>	<b>100 %</b>	<b>100 %</b>

## 4.2. Ændringer i den registrerede ungdomskriminalitet i Storkøbenhavn

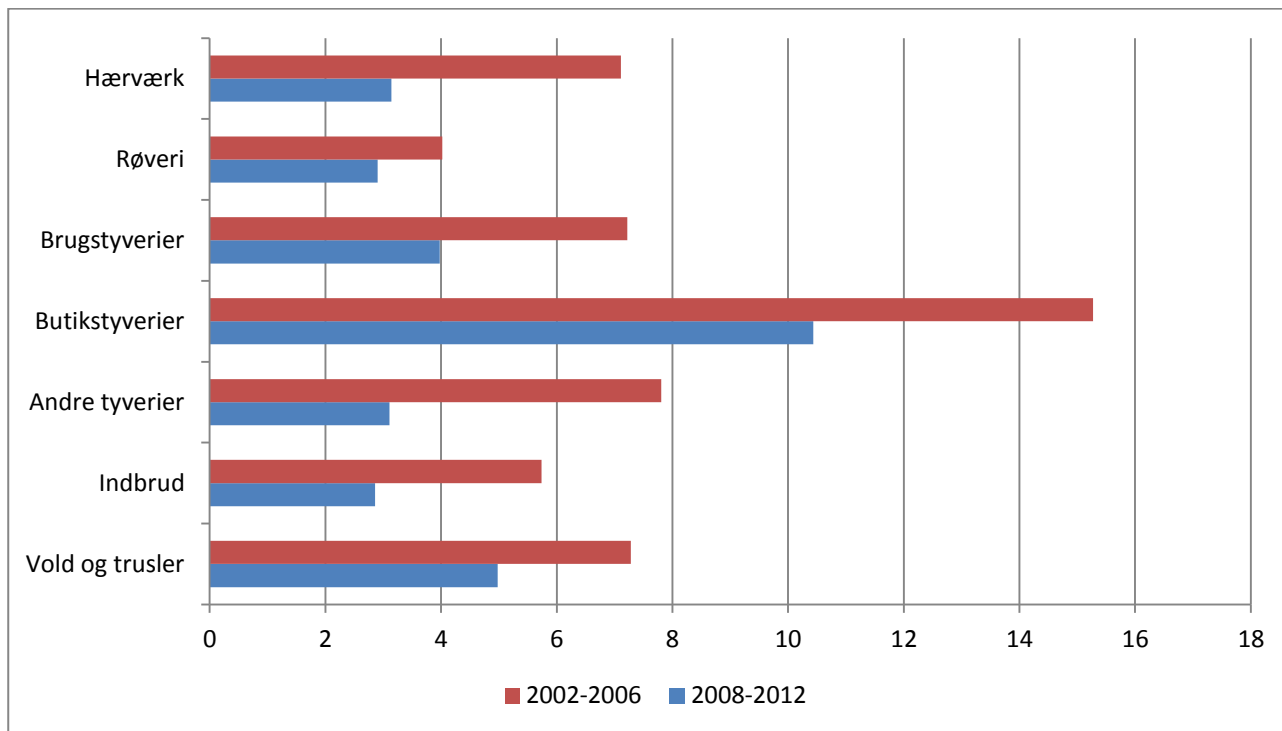
Der er en parallelitet mellem udviklingen i den selvrapporterede og den registrerede kriminalitet blandt børn og unge Storkøbenhavn. Dette viser sig, når omfanget af mistanker og sigtelser mod 12-15-årige undersøges i perioden 2002-2006 og 2008-2012.<sup>5</sup> I Storkøbenhavn var der således 16.319 mistanker og sigtelser mod aldersgruppen i 2002-2006, mens tallet i 2008-2012 var 10.626. Det svarer til et fald fra 60 forhold pr. 1.000 unge til 35 forhold pr. 1.000. Faldet beror først og fremmest på, at færre børn og unge registreres for kriminalitet, mens kriminalitetsfrekvensen blandt dem, der registreres, har forandret sig mindre. I perioden fra 2002-2006 blev 3,0 pct. af de 12-15-årige i Storkøbenhavn registreret for kriminalitet, mens det i 2008-2012 var 1,9 pct. af dem, og i gennemsnit blev de registreret for henholdsvis 2,0 forhold og 1,8 forhold pr. mistænkt/sigtet.

<sup>4</sup> Når tallene for 2012 ikke stemmer overens med dem, der fremgår af tabel 4, skyldes det som nævnt, at kriminalitetsanalysen er baseret på 10 spørgsmål om kriminalitet, mens den tidligere er baseret på 12 spørgsmål.

<sup>5</sup> For at kunne sammenligne kriminaliteten i 2006 og i 2012 dækker Storkøbenhavn i denne analyse også de kommuner, der før kommunalreformen ikke hørte til Københavns Amt samt Solrød, Greve, Stenløse, Birkerød, Farum og Ølstykke.

Den procentuelle reduktion i antallet af mistanker og sigtelser pr. 1.000 unge er på 42 pct., mens reduktionen i antallet af gerningspersoner per 1.000 unge er på 36 pct.

Figur 7. Andel unge (pr. 1.000) i Storkøbenhavn i 2006 og i 2012 som er mistænkt eller sigtet for de nævnte former for kriminalitet.



Figur 7 viser andel unge pr. 1.000, der blev mistænkt/sigtet for forskellige former for kriminalitet i 2002-2006 og i 2008-2012. Det fremgår, at andelen, der er mistænkt eller sigtet for hærværk, indbrud og andre tyverier mindst er halveret i perioden,<sup>6</sup> mens der er sket en reduktion på henholdsvis 45 pct. og 32 pct. i andelen, der er mistænkt eller sigtet for brugstyverier og butikstyverier. Også med hensyn til vold og trusler er der sket et fald på 32 pct., mens faldet for røveri er på 28 pct.

Som nævnt viser resultaterne af selvrapporteringsundersøgelsen tilsvarende et fald i andelen af unge, der erkender at have begået disse lovovertrædelser, dog undtaget vold, hvor flere i 2012 end i 2006 angiver, at det har de begået, jf. figur 6.

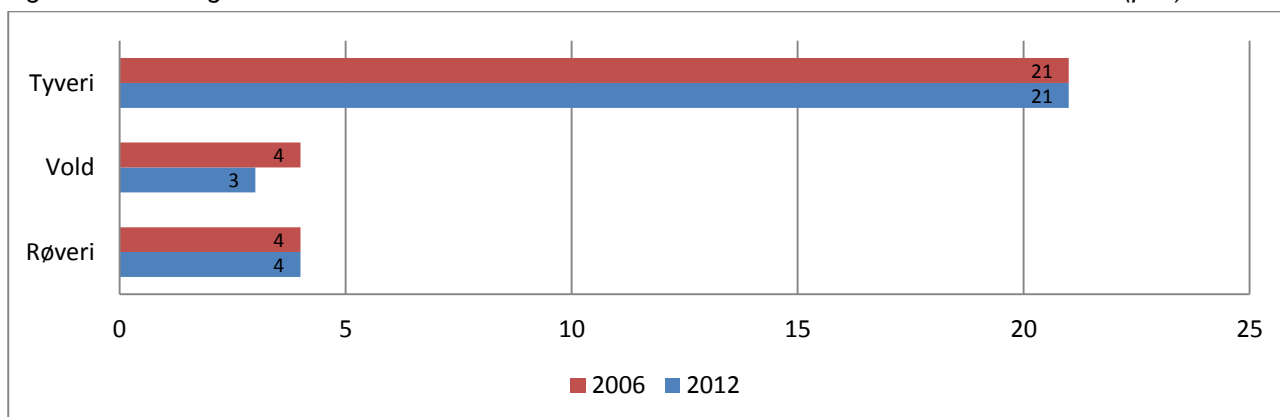
### 4.3. Udsathed for kriminalitet

Ligesom i den seneste undersøgelse blev de unge i 2006 spurgt om, hvorvidt de inden for de seneste 12 måneder havde været udsat for, at nogen havde truet dem til at aflevere penge eller ting, at nogen med vilje havde slået eller skadet dem alvorligt, og/eller at nogen havde stjålet noget fra dem. Af figur 8 fremgår det, at det er lige store andele af de unge i 2006 og i 2012, der har været udsat for de

<sup>6</sup> 'Andre tyverier' er dem, der ikke angår indbrud, butikstyverier eller brugstyverier.

nævnte former for kriminalitet. Det er 3-4 pct. af de unge, der har været udsat for røveri og vold, mens godt en femtedel har været udsat for tyveri. Offertallene afspejler således ikke faldet i ungdomskriminaliteten, hvilket kan skyldes, at de gerningspersoner, der har udsat de unge for kriminalitet, ikke selv er unge.

Figur 8. Andel unge som har været udsat for de nævnte former kriminalitet de seneste 12 mdr. (pct.)



#### 4.4. Mulige forklaringer på udviklingen i Storkøbenhavn

Med hensyn til udviklingen i ungdomskriminalitet fra 2006 til 2012 bekræfter undersøgelsen det billede af en mere lovlydig ungdom, der tegnes i de danske ungdomsundersøgelser (Balvig 2011), samt den generelle udvikling, der er påvist i undersøgelser af den registrerede børne- og ungdomskriminalitet (Justitsministeriets Forskningskontor 2013a).

Desværre er der på baggrund af de to ISRD-undersøgelser begrænsede muligheder for at finde svar på spørgsmålet om baggrunden for faldet i ungdomskriminaliteten i Storkøbenhavn, da det er relativt få af spørgsmålene om de unges sociale liv m.v., der går igen i de to undersøgelser. De spørgsmål, der er sammenlignelige, giver ikke umiddelbart anledning til at tro, at faldet i kriminaliteten skyldes ændringer i forholdet til familien. For eksempel angiver lige store andele af de unge i 2006 og i 2012, at de har et godt forhold til deres forældre, at de ofte spiser aftensmad med dem, og at forældrene holder opsyn med dem. Heller ikke spørgsmålene om forholdene i det kvarter, hvor de bor, differentierer mellem de to undersøgelser.

Det lader derimod til, at der er en forskel med hensyn til trivsel i skolen, og netop dette forhold har i ungdomsundersøgelserne vist sig at være stærkt forbundet med risikoen for at unge begår kriminalitet (Balvig 2011). Faldet i ungdomskriminaliteten i Storkøbenhavn fra 2006 til 2012 kan derfor til en vis grad forklares med, at andelen af unge, der trives i skolen, er vokset i den mellemliggende periode. Det er eksempelvis en større andel, der er enig i, at de ville savne deres skole, hvis de skulle flytte, da det drejer sig om 77 pct. i 2006 mod 91 pct. i 2012. En øget trivsel i skolen afspejler sig

også i, at der ifølge eleverne er mindre hærværk, færre slåskampe og sjældnere stofproblemer på de storkøbenhavnske skoler i 2012 end i 2006.

Yderligere er der tegn på, at de unges brug af rusmidler er faldet, idet der kan konstateres et fald fra 12 pct. til 7 pct. i andelen af unge, der har prøvet at ryge hash. En reduktion i unges eksperimenteren med illegale stoffer bekræftes af undersøgelser fra Sundhedsstyrelsen, der også påviser, at andelen af unge, der har drukket alkohol, er faldet, og at drikkehyppigheden hos dem, der har drukket, er det (Sundhedsstyrelsen 2009, 2011 og 2012).

Det skal også nævnes, at den seneste ungdomsundersøgelse påviser en reduktion i de unges gadeorienterede livsstil (Balvig 2011). Sammen med mindre brug af alkohol og stoffer indebærer det, at noget af det, der i særlig grad må betragtes som risikoadfærd i forhold til unges kriminalitet – at hænge ud med kammerater i butikcentre, på gaden eller lignende steder under påvirkning af alkohol eller stoffer – er blevet sjældnere, hvilket utvivlsomt har haft betydning for det fald i kriminaliteten, der kan registreres både via spørgeskemaer og via politiets oplysninger.

## LITTERATUR

- Balvig, Flemming (1982): *Ungdomskriminalitet i en forstadskommune*. Det kriminalpræventive Råd. København.
- Balvig, Flemming (2000): *Risikoungdom. Ungdomsundersøgelse 1999*. Det Kriminalpræventive Råd. København.
- Balvig, Flemming (2006): *Den ungdom!* Det Kriminalpræventive Råd. København
- Balvig, Flemming (2011): *Lovlydig ungdom*. Det Kriminalpræventive Råd. København
- Balvig, Flemming, Britta Kyvsgaard & Anne-Julie Boesen Pedersen (2012): *Udsathed for vold og andre former for kriminalitet: Offerundersøgelserne 2005-2011 samt registrerede ofre 2001-2009*. Københavns Universitet, Justitsministeriet, Det Kriminalpræventive Råd og Rigspolitiet. København.
- Clausen, Susanne (2009). *Kriminalitetsniveauet i kommuner og politikredse: Baseret på nye kommuneinddeling og ny politikredsinddeling*. Justitsministeriets Forskningskontor. København.
- Gabrielsen, Nanna (2007): *Ungdomsundersøgelsen 2006: Undersøgelse af selvrapporeret kriminalitet blandt elever i 7.-9. klasse i hovedstadsområdet*. Justitsministeriet. København
- Junger-Tas, Josine, Ineke Haen Marshall, Dirk Enzmann, Martin Killias, Majone Steketee & Beata Gruszczynska (2010): *Juvenile Delinquency in Europe and Beyond: Results of the Second International Self-Report Delinquency Study*. Springer. Dordrecht/Heidelberg/London/New York
- Junger-Tas, Josine, Ineke Haen Marshall & Dennis Ribeaud (2003): *Delinquency in an International Perspective: The International Self-Reported Delinquency Study (ISR)*. Kugler Publication/Criminal Justice Press. Hague/Monroe.
- Junger-Tas, Josine, Gert-Jan Terlouw & Malcolm W. Klein (1994): *Delinquent Behavior Among Young People in the Western World*. Kugler. Amsterdam.
- Justitsministeriets Forskningskontor (2013a). *Udviklingen i børne- og ungdomskriminalitet 2001-2012*. København.
- Justitsministeriets Forskningskontor (2013b). *Kriminalitetsniveauet i kommuner og politikredse 2011*. København.
- Jørgensen, Tanja Tambour, Britta Kyvsgaard, Anne-Julie Boesen Pedersen & Maria Libak Pedersen (2012): *Risikofaktorer, effektevalueringer og behandlingsprincipper: En forskningsoversigt*. Justitsministeriets Forskningskontor. København.
- Kivivouri, Janne (2007): *Delinquent Behaviour in Nordic Capital Cities*. National Research Institute of Legal Policy. Helsinki.
- Kyvsgaard, Britta (1992): *Ny ungdom? Om familie, skole, fritid, lovlydighed og kriminalitet*. Jurist- og Økonomforbundets Forlag. København.
- Pedersen, Maria Libak & Jonas Markus Lindstad (2011): *Første led i fødekæden? En undersøgelse af børn og unge i kriminelle grupper*. Justitsministeriets Forskningskontor. København.

- Sundhedsstyrelsen (2009): *Unge livsstil og dagligdag 2008: MULD-rapport nr. 7*. Kræftens Bekæmpelse og Sundhedsstyrelsen. København.
- Sundhedsstyrelsen (2011): *National sundhedsprofil unge 2011*. København.
- Sundhedsstyrelsen (2012): *Data fra ESPAD 2011: 15-16-årige i 9. klasse*. Online version: <http://www.sst.dk/~media/Sundhed%20og%20forebyggelse/Alkohol/UngeOgAlkohol/Data/ESPAD2011.ashx>
- Wikström, Per-Olof H. & David A. Butterworth (2006): *Adolescent Crime: Individual differences and lifestyles*. Willian Publishing. Devon.