

# ViHS



Videnscenter for  
Handicap, Hjælpemidler og Socialpsykiatri

## Vejledning til skolen – elever med høretab i folkeskolen

Anne Haven og Vibeke Rødsgaard-Mathiesen

SOCIALSTYRELSEN – VIDEN TIL GAVN

## Vejledning til skolen – elever med høretab i folkeskolen

Anne Haven, Vibeke Rødsgaard-Mathiesen og Handicap, Hjælpemidler og Socialpsykiatri, Socialstyrelsen

Projektledelse og redaktion: Stine Weiersøe Villadsen  
© Videnscenter for Handicap, Hjælpemidler og Socialpsykiatri 2012

3. udgave, 1. oplag

Trykt udgave: ISBN 978-87-92743-76-3

Elektronisk udgave: ISBN 978-87-92743-77-0

Foto: Q'komma (side 6, 14, 19, 21, 25, 27 og 28) og Anna Overholdt Hansen (side 4, 10, 12 og 31)

Layout: 4PLUS4

Tryk: Rosendahls Schultz Grafisk A/S

Vejledningen er udgivet af:

Videnscenter for Handicap, Hjælpemidler og Socialpsykiatri

Telefon 7242 4100

hoerehandicap@socialstyrelsen.dk

www.hoerehandicap.dk

www.socialstyrelsen.dk

Uddrag, herunder figurer, tabeller, citater er tilladt med tydelig kildeangivelse.

Skrifter, som omtaler, anmelder, citerer eller henviser til nærværende publikation, bedes tilsendt Videnscenter for Handicap, Hjælpemidler og Socialpsykiatri, Socialstyrelsen.

### **Videnscenter for Handicap, Hjælpemidler og Socialpsykiatri**

Videnscenter for Handicap, Hjælpemidler og Socialpsykiatri er en enhed i Socialstyrelsen, Socialministeriet.

Videnscentrets opgave er at udvikle, indsamle, bearbejde og formidle viden om handicap, hjælpemidler og socialpsykiatri med henblik på at bistå kommuner, regionale og private tilbud med udvikling og kvalificering af de lokalt forankrede rådgivnings- og vejledningstilbud.



# Indhold

**Forord** 5

## **Indledning**

Anne Haven og Vibeke Rødsgaard-Mathiesen 6

## **Vejledning**

Støj 8

Skolevalg 13

Trivsel 14

Placering i klassen 16

Tovholder 17

Faste møder 18

Overgange 20

Støtte 22

Afgangsprøver 24

Efter folkeskolen 26

Høretekniske hjælpemidler 28

Kurser 30

## **Appendiks**

Hørelse 32

Høretab 33

Audiogram 34

Høretab og andre funktionsnedsættelser 35

Lovgrundlag 36

Den gode lærer 38

VISO 40

Nyttige hjemmesider 41

Referencer 42



## Forord

Med kommunalreformen 1. januar 2007 har kommunerne fået det fulde ansvar for såvel specialundervisning som vidtgående specialundervisning og anden specialpædagogisk bistand til børn. Dertil kommer, at der i løbet af de senere år er sket en tydelig ændring i, hvilke pædagogiske miljøer børn med høretab af alle sværhedsgrader placeres i. I dag ses således både børn med høreapparater og cochlear implantat (CI) i kommunernes almenpædagogiske tilbud.

Sundhedsstyrelsen anslår, at der i Danmark fødes ca. 100 børn med dobbeltsidigt og 150 børn med ensidigt høretab om året. Gruppen af høreapparat- og CI-behandlede børn er således ganske lille i forhold til de godt og vel 60.000 børn, der hvert år begynder i skole. Det betyder, at en skole oftest oplever kun at få en enkelt eller to elever med høreapparater eller CI over en periode. Skolelederen kan derfor ikke forventes at have nogen forhåndsviden på området. Ligeledes vil det for langt de fleste lærere og pædagoger være en ny og ukendt udfordring, som kræver viden og særlig opmærksomhed.

Denne vejledning tager afsæt i temaerne fra en rapport udarbejdet af det tidligere Videnscenter for Hørehandicap, "Børn i medvind og modvind" (2008), som blev til på baggrund af interviews med børn, forældre, skoleledere, lærere og talehørekonsulenter. Undersøgelsen gav et godt grundlag for at identificere, hvilke forhold og indsatser der er centrale i forbindelse med inklusion af børn med høretab i folkeskolen. Denne "god praksis", som rapporten dokumenterede, er suppleret med de to forfatteres indgående viden og mangeårige erfaringer med vejledning og rådgivning til forældre og skole om børn med høretab.

Denne tredje udgave har ingen indholdsmæssige ændringer. Den adskiller sig udelukkende fra anden udgave ved at være tilpasset en ny organisering i Socialministeriet, hvor det tidligere Videnscenter for Hørehandicap fra 1. januar 2011 er placeret i Socialstyrelsens Videnscenter for Handicap, Hjælpe midler og Socialpsykiatri.

Videnscenter for Handicap, Hjælpe midler og Socialpsykiatri, Socialstyrelsen  
Maj 2012



## Indledning

Børn med høretab er vidt forskellige, også når det gælder høretabets type og omfang. Der vil derfor være stor forskel på, hvilken indflydelse høretabet har på barnets læring og trivsel, og børnene vil have behov for forskellige undervisningstilbud og indsatser. Langt de fleste vil klare sig godt i det almene skolesystem, når blot der ydes den nødvendige høreomsorg. Andre børn har behov for særlig støtte, som skal tilgodeses ved specialundervisning eller anden specialpædagogisk bistand.

I kommunernes afdeling for Pædagogisk Psykologisk Rådgivning (PPR) har de kendskab til samtlige elever med høretab i kommunen, idet de audiologiske afdelinger med forældrenes accept fremsender epikriser og audiogrammer til PPR. Nogle børn vil på forhånd være kendt af PPR på grund af andre vanskeligheder, fx sproglige eller adfærdsmæssige problemstillinger. Andre vil PPR kun få kendskab til på grund af høretabet. PPR har en central funktion, når omgivelserne skal skabe de vilkår, som erfaringsmæssigt giver medvind for elever med høretab i folkeskolen. PPR kan tillige inddrages som samarbejdspartner, når der skal opstilles relevante mål for børnenes læring.

Inklusion af børn med høretab er ikke kun et anliggende for den enkelte lærer. Inklusion må være en del af skolens målsætning, så der skabes rammer, som muliggør inklusion. Skolens ledelse, værdier og visioner får derfor central betydning for en vellykket praksis. Hver enkelt skole må vurdere, hvad der skal til, for at den enkelte elev får de mest optimale betingelser for læring og udvikling.

Oftest oplever en skole kun at have en enkelt eller to elever med høretab. Skolens personale kan derfor ikke forventes at have nogen forhåndsviden på området. Dertil kommer, at høretabet i sig selv er usynligt, idet høreapparaterne og CI'erne ofte er små og nemme at overse.

Opmærksomheden på elevens hørelse kan derfor let fortabe sig i de mangfoldige daglige gøremål, som skolen skal tage sig af. I den forbindelse er det relevant at tilbyde kurser, der kvalificerer lærere, SFO-medarbejdere og andre voksne omkring barnet til at tage de nødvendige hensyn. Det er også nødvendigt at afsætte ekstra tid til et udvidet skole-hjem samarbejde, samarbejde med ledelse, lærerteamet og PPR.

Følgende overordnede anbefalinger kan medvirke til at skabe en god praksis og øge elevens trivsel og læring:

- Sæt et højt informationsniveau fra skolens ledelse omkring de tiltag, som eleven måtte udløse. Informationen medvirker til forståelse for de særlige tiltag samt til anerkendelse af lærerteamets særlige indsats.
- Hold et møde med forældrene, inden barnet begynder i skolen, så I kan udveksle gensidige forventninger til skoleforløbet.
- Sørg for regelmæssig kontakt med forældrene gennem hele elevens skolegang. Nye behov vil opstå hen ad vejen.
- Spørg hellere forældrene en gang for meget end en gang for lidt, hvis der er noget, I er usikre på omkring elevens høretab.
- Meld ærligt ud, hvis I oplever noget som "for meget" eller "for lidt".

Vi håber, at denne vejledning vil blive brugt som inspiration og guide af skolens ledere, lærere, SFO-medarbejdere og andre i samarbejde med forældrene, PPR's talehørelærere og konsulenter. Ligeledes håber vi, at vejledningen vil danne grundlag for fællesdiskussioner og fællesløsninger lokalt.

Anne Haven og Vibeke Rødsgaard-Mathiesen  
Talehørekonsulenter, Viborg Kommune  
Maj 2009

## Støj

Støj i klassen er et problem for rigtig mange elever med høretab. Støj trætter og gør det vanskeligt at skelne tale. Støj kan komme fra det klasselokale, eleven opholder sig i, eller udefra. I klassen kan støjen være forårsaget af møbler og inventar eller af personerne, som opholder sig i klassen.

### Fysisk støjdemning

Når der vælges klasselokale til en elev med høretab, er det vigtigt at finde et lokale, der ikke generes af udefrakommende støj som fx:

- Trafik fra gaden
- Leg i skolegården
- Aktiviteter i skoleboden
- Musik fra nabolokaler eller lokalet ovenover, fx musiklokalet
- Maskinstøj fra nabolokalet eller lokalet ovenover, fx sløjdlokalet
- Råb og grin fra nabolokaler eller lokalet ovenover, fx gymnastiksalen eller SFO-lokaler.

Vær opmærksom på at dæmpe støjen i klassen ved fx at:

- montere filtdupper på bord- og stoleben
- anvende skrivebordsunderlag
- lime filt under bordpladerne eller anvende voksdug
- anvende stofbeklædte opbevaringskurve i stedet for kasser af hård plast
- sætte malertape på magnetlåse i skabe
- holde døren til gangen lukket.

Vær opmærksom på, at eleven med høretab kan generes af fx:

- Støj fra ventilationssystemet
- Støj fra computere, scannere og printere
- Støj fra køleskab, akvariepumpe
- Støj fra overhead projektor
- Støj fra projektor til computeren.

Det vil således være en god idé at begrænse antallet af ovennævnte apparater. De apparater, som skal være i klassen, bør placeres længst væk fra eleven med høretab.

Vær opmærksom på, at klasselokalet skal have god akustik med tilpas efterklangstid. Bed eventuelt kommunens tekniske forvaltning om hjælp til udmåling af lokalet, eller kontakt et firma, som beskæftiger sig med akustiske forhold.

Der er på mange skoler tradition for, at en klasse får nyt klasselokale hvert skoleår. Hvis et klasselokale er blevet støjdempet med lydabsorberende materialer på vægge eller loft, bør det overvejes, om den klasse, hvori eleven med høretab går, kan forblive i det støjdempede lokale, eller om skolen vil investere i støjdemning i de kommende lokaler. Det er vigtigt at huske, at et godt lyd miljø kommer både lærere og samtlige elever til gode. Det er ligeledes vigtigt at tænke på lyd miljøet i skolens faglokaler. Som eleven bliver ældre, vil flere og flere af klassens timer foregå i faglokaler.



Ovennævnte eksempler og tiltag handler om fysisk støjdemning. Men lærernes indsats i klassen har også stor betydning for støjen. Den pædagogiske støjdemning er mindst ligeså vigtig som den fysiske.

### Pædagogisk støjdemning

Det er relevant at arbejde med emnet "støj og støjdemning" på alle klassetrin. De gode vaner, der er indarbejdet allerede i 0. klasse, vil ofte følge klassen op gennem skoleforløbet, men det kræver en aktiv indsats fra lærere og pædagoger. Både elever og voksne i en klasse vil dog ofte være enige om, at det er rart at være i en klasse, hvor der er fokus på støjen, og hvor alle arbejder sammen om at mindske den mest muligt. Husk at støj skaber mere støj: Jo mere støj der er til stede, jo mere må alle hæve stemmerne for at trænge igennem.

#### Anbefalinger

- Lær eleverne, at man ikke afbryder hinanden. Det skaber irritation og dermed øget støjniveau.
- Gør eleverne bevidste om alt det, de kan høre i klassen. Lav eventuelt en liste over alt hørbart i klassen, og diskuter, om nogle af støjkloderne kan fjernes eller dæmpes.
- Hold samling på gulvet uden stole eller skamler, der skramler.
- Lad alle sidde, så de kan se hinandens ansigter og dermed ikke skal flytte rundt på sig selv eller stolen for at se på den, der taler.
- Lad kun de ting, der skal bruges, ligge fremme på bordet.
- Indgå aftaler om, at støjende aktiviteter foregår uden for klasselokalet.
- Aftal et tegn/lyd, som læreren giver, når støjniveauet i klassen hæves.
- Indfør et "støjøre" i klassen samt faste aftaler om, hvor meget støj der kan accepteres ved forskellige aktiviteter.
- Anvend en "fortællestol", som er placeret ved siden af lærerbordet. Elever, der skal fortælle noget for klassen, sidder efter tur på stolen.
- Lad eleverne gå i hjemmesko i klassen.
- Del klassen op, hvis det er muligt. Jo færre mennesker på samme sted, jo mindre støj.
- Arbejd med Høreforeningens "støjkasser" for 6. klassetrin.
- Arbejd med Miljøministeriets materiale "Skru ned" for 3.- 6. klassetrin.



## Støj – fortsat

### Skolefritidsordningen (SFO)

I SFO'en er støjbelastningen ofte større end i undervisningstiden, og mange børn med høretab vælger at tage høreapparaterne af, når skoledagen er slut og fritidsdelen begynder. Dette er imidlertid ikke nogen god løsning, da barnet ofte vil gå glip af vigtige informationer og mangle muligheden for at kunne indgå i sproglige og sociale sammenhænge med kammeraterne.

Støjniveauet stiger let, når mange børn og voksne er sammen om mange forskelligartede aktiviteter. Det kan derfor være en god idé at sprede børn og aktiviteter mest muligt på den plads, SFO'en har til rådighed. Husk at medtænke udearealer i planlægningen af aktiviteter.

Den belastende støj bør dæmpes mest muligt. De tiltag, der allerede er nævnt under afsnittene "Fysisk støjdæmpning" og "Pædagogisk støjdæmpning", kan også anvendes i SFO'en.

## Anbefalinger

- Opdel børnegruppen i mindre grupper.
- Kald børnene ind i hold. Få børn i garderoben larmer mindre end mange børn.
- Sluk for radio, cd-afspillere og computere.
- Anvend hovedtelefoner ved spillecomputere, eller skru ned for lyden.
- Fjern telefoner fra fællesrum, og flyt dem til kontoret.
- Luk døre til rum, hvor der foregår støjende aktiviteter.
- Anvend legetæpper på gulvet, hvor der leges med LEGO og andre klodser.
- Anvend "musemætter" til at spille terningspil på.
- Monter gummitætningslister i dørkarmene.
- Placer tumlerum og værksteder langt væk fra de rum, hvor der foregår stille aktiviteter.
- Indfør stillezoner.
- Gør det til en god vane at gå hen til den, man skal tale med frem for at råbe.
- Undlad at tømme opvaskemaskine og bruge blender eller andre støjende køkkenmaskiner i alrummet, mens der er børn, der leger, læser eller spiller.
- Anvend voksdug på bordene, så lyden af tallerkener, glas og bestik dæmpes.
- Indret alrummet, så det ikke bruges som gennemgangsrum, som lægger op til løb.
- Sørg for, at der altid er en voksen tilstede i alrummet.
- Inddrag udearealer.

I vil blandt andet kunne hente inspiration på følgende hjemmesider og pjecer:

- [www.hoerehandicap.dk](http://www.hoerehandicap.dk) – Pjecen "Lyd- og lysforhold. Indretning af lokaler til børn med hørenedsættelse"
- [www.arbejdsmiljoweb.dk/stojiskolen](http://www.arbejdsmiljoweb.dk/stojiskolen) – Pjecen "Støj i skolen"
- [www.stoej.bar-sosu.dk](http://www.stoej.bar-sosu.dk) – Informationsmaterialet "Støj i daginstitutioner"
- [www.hoereforeningen.dk](http://www.hoereforeningen.dk) – Information om materialet "Støjkasser"
- [www.skruned.dk](http://www.skruned.dk) – Blandt andet undervisningsmaterialer med spil og faktuelle oplysninger om lyd og hørelse
- "Om natten er der stille, men om dagen...". Branchevejledning om støj i daginstitutioner. 2. udgave 2010.



## Skolevalg

Når en skoles ledelse får henvendelse om, at forældre til et barn med høretab ønsker, at deres barn skal begynde skolegang på den pågældende skole, vil det være en god idé at invitere forældrene til et møde, så forældre og skolens ledelse før skolestarten kan drøfte eventuelle problemstillinger og blive bekendt med hinandens gensidige forventninger til barnets skoleforløb.

PPR kan være behjælpelig i rådgivningen omkring de særlige forhold, der gør sig gældende, for at barnet med høretab vil kunne undervises optimalt på skolen. PPR skal desuden inddrages, hvis barnet skal have yderligere støtte i skolen.

Det er nødvendigt, at skolens ledelse overvejer følgende forhold:

- Skole-hjem samarbejdets omfang og organisering
- Pædagogik, herunder støj, undervisningsmetoder og samlæsning med andre klasser
- Eventuel støtte
- Særlige hensyn til barnet
- Høretekniske hjælpemidler
- Kurser for klassens lærere
- Klassens størrelse
- Klasselokalet, herunder størrelse, indretning, placering på skolen, akustik, grupperum i tilknytning til lokalet og faglokaler.



## Trivsel

Lærere og SFO-medarbejdere har i kraft af deres uddannelse pædagogisk og psykologisk indsigt i at opstille rammer og pædagogik, som understøtter den enkelte elevs udvikling. De behøver derudover specifik viden om høretab for at kunne skabe gode rammer for eleven.

For alle børn gælder, at forholdet til klassekammeraterne er den afgørende faktor, for at de trives. Det er afgørende at føle sig accepteret, som den man er, af såvel kammerater som lærere. Det gælder naturligvis også for børn med høretab.

Det hører med til læreropgaven at skulle møde alle elevers behov i "den rummelige skole". Det er derfor en del af skolens ansvar at skabe rammer, der er accepterende og anerkendende, eventuelt udmøntet i en mobbepolitik med sigte på at skabe et godt psykisk arbejdsmiljø blandt eleverne både i og uden for undervisningen.

Klassekammeraterne skal have viden om, hvad det vil sige at have et høretab. Et misforstået tonefald eller en fejlhøring kan udløse konflikter, som kunne være undgået. En anden risiko er, at eleven med høretab kommer til at fremstå som "underlig".

Klassens forældre bør ligeledes have en kort information på et forældremøde. Dette medvirker til at afdramatisere høretabet og gør det lettere for forældrene at snakke "forskellighed" med børnene derhjemme. PPR vil ofte være behjælpelig med gode råd og informationsmateriale til såvel elever som forældre.

De hensyn, en elev med høretab har brug for, vil andre også profitere af. Det gavner alle elever i klassen at tale efter tur, at der er arbejdsro i klassen, gode akustiske forhold og så videre.

#### Anbefalinger

- Udarbejd en overordnet "mobbepolitik" på skolen.
- Skab fokus på elevernes arbejdsmiljø.
- Arranger en temadag for både elever og forældre, hvor der er fokus på sociale spilleregler.
- Overvej legeaftaler i frikvartererne i indskolingen. Lærer og elever aftaler da, hvem der leger med hvem, og hvad der leges.
- Skab arbejdsro i klassen.
- Sørg for at eventuel anvendelse af FM-system bliver en naturlig del af undervisningen, så eleven med høretab ikke føler sig anderledes og hængt ud.

## Placering i klassen

Elever med høretab har brug for støtte og hensyn fra omgivelserne i form af kompensatoriske strategier. Med tiltagende modenhed skal eleven selv lære at tage medansvar for strategierne. Elevens placering i klassen har afgørende betydning for elevens muligheder for at deltage i undervisningen.

Lydstyrken aftager over afstand, og det er derfor nødvendigt at finde den optimale placering i klassen for eleven. For at kunne tilgodese de placeringsmæssige krav, bør klasseværelset have en vis størrelse og være udstyret med fleksible borde og stole.

Man bør også være opmærksom på elevens placering i faglokalerne. Her kan der imidlertid være specielle indretningsmæssige forhindringer for en optimal placering. For eksempel er naturfagslokaler ofte opbygget som et auditorium, hvor eleverne sidder på hævede rækker bag hinanden. Her er det ikke muligt at opnå øjenkontakt med klassens øvrige elever, og eleven med høretab er derfor her afhængig af, at læreren gentager både klassekammeraternes spørgsmål og svar.

Lyset spiller også en vigtig rolle. God belysning – både ved tavlen og i klassen generelt – optimerer muligheden for mundaflæsning, som understøtter det talte sprog. I den forbindelse er det vigtigt at tænke på, at især modlys er problematisk.

### Anbefalinger

- Placer eleven med godt udsyn over hele klassen, så eleven har mulighed for at kunne støtte sig til mundaflæsning hos sine klassekammerater.
- Placer eleven tæt på læreren med mulighed for mundaflæsning.
- Placer eleven med lysindfaldet bagfra, så eleven undgår generende modlys.
- Placer eleven på en stol med drejeligt sæde, så eleven lettere kan orientere sig i klassen.
- Placer eleven ved siden af en god kammerat, som eleven tør spørge om hjælp.
- Placer eleven på en fast plads i samtlige fag gennem hele skoleforløbet eller på den plads, der tilgodeser flest af ovenstående krav til placeringen.



## Tovholder

Når omgivelserne har fået den fornødne viden om høretab samt indsigt i, hvilke kompensatoriske hensyn der bør tages i hverdagen, reduceres de negative konsekvenser af at have en funktionsnedsættelse ofte radikalt. Over tid bliver denne viden og indsigt til tavs viden, den bliver en naturlig del af hverdagen. Der ligger imidlertid en stor opgave i at sikre, at alle lærere og vikarer i elevens klasse har viden om høretabet og de hensyn, det kræver. Det er derfor vigtigt, at der er en tovholder, som er ansvarlig for, at informationer bliver videregivet til relevant personale på skolen og samtidig orienterer forældrene om, hvilke tiltag der er taget.

I lærerteamet må I diskutere, hvem der vil være oplagt som tovholder. Ofte vil det være klasselæreren, da denne på grund af sin dagligdag på skolen har fingeren på pulsen i forhold til klassen og klassens liv. Klasselæreren kan bistås af talehørekonsulenten, der har særlig faglig viden om hørelse og høretab.

Forældre er almindeligvis på forkant med de ændringer, der sker, som fx de overgange der forekommer i skoleforløbet. Sker der ændringer i elevens hørelse, vil forældrene også bekymre sig for, om den nye information nu når hele vejen rundt i lærerteamet. Mange forældre giver udtryk for, at de på den ene side har lyst til at kontrollere, om skolen nu har løst opgaven tilfredsstillende. På den anden side holder de sig tilbage, fordi de ikke ønsker at skabe unødigt opmærksomhed på deres barn.

### Anbefalinger

- Overvej at ringe til forældrene, hvis I oplever ændringer i elevens "høreadfærd".
- Spørg forældrene om årsagen, hvis eleven kommer i skole gentagne gange uden høreapparater, så I ved, om det skyldes nogle fysiske forhold, eller om det er eleven, der er "blevet glemsom".
- Hav en positiv forventning til, at forældrene handler ansvarligt i forhold til at informere jer om ændringer i høretabet eller høreapparatbehandlingen.
- Drøft med forældrene, hvilke konsekvenser ovenstående ændringer må medføre for skolegangen.
- Aftal et meddelelsessystem (mail, telefon, møde), som er nemt at håndtere for både skolen og forældrene.
- Drøft med talehørekonsulenten fra PPR, hvordan I sikrer jer løbende erfaringsudveksling.

## Faste møder

Med kravene om rummelighed og inklusion kan det kan være en stor opgave for en lærer at skulle møde alle elevers behov. Det har derfor stor betydning, at ledelsen bakker op om rammerne for inklusion blandt andet ved at anerkende, at der afsættes tid til et udvidet skole-hjem samarbejde.

De fleste forældre vil naturligvis fokusere på, at netop deres barn får den opmærksomhed, der skal til for at sikre en optimal skolegang. Forældre til børn med høretab har naturligvis samme indstilling. Samtidig giver mange forældre udtryk for et dilemma. På den ene side ønsker forældrene, at der tages særlige hensyn til barnet, og på den anden side ønsker de ikke, at barnet skiller sig for meget ud i forhold til de andre elever i klassen.

I en travl hverdag med mange forskellige gøremål på skolen kan fokus på eleven med høretab nemt smuldre. For de fleste elever fremstår høretabet usynligt, fordi høreapparaterne og CI'erne er diskrete og ofte skjult under håret. Et typisk lærerudsagn kan i den forbindelse være "Det tænker jeg da aldrig over", når snakken falder på en elev, der bruger høreapparater eller CI. Det er givetvis positivt ment, men det er problematisk for eleven med høretab, fordi det er nødvendigt bevidst og kontinuerligt at indtænke høretabet i den daglige undervisning.

Forældre vil generelt gerne have indsigt i, hvad der foregår i skolen fagligt såvel som socialt, så de kan bakke op om skolegangen på hjemmefronten. Der er i den forbindelse gode erfaringer med at holde faste møder med forældre og PPR samt eventuelt eleven. Eventuelle problemer kan da tages i opløbet, ligesom der kan aftales en opgavefordeling på de områder, som findes relevante. Det er derfor vigtigt, at ledelsen er positivt indstillet over for at afsætte ekstra tid til et udvidet skole-hjem samarbejde.

I de yngste klasser er der på forhånd særligt fokus på elevens relationer til de øvrige i klassen, høretaktiske hensyn og så videre. I de ældste klasser kan det derimod være svært for forældre at følge med i, hvad der sker i skolen både fagligt og socialt. Der er flere fag, flere lærere, projektarbejde, praktikperioder, og naturligt for alderen vil eleven ofte være mindre meddelssom hjemme. Et udvidet samarbejde med faste møder opleves derfor af mange forældre og lærere som aktuelt og nødvendigt gennem hele skoleforløbet.

#### Anbefalinger

- Drøft med forældrene, om en fast mødemodel er relevant.
- Vær åbne over for den viden, forældrene har om deres barns høretab.
- Opfordr forældrene til aktivt at tage del i skolens eller klassens liv ved at deltage i skolebestyrelse og/eller klasseråd.
- Involver ledelsen i relevante problemfelter.
- Inddrag talehørekonsulentens specifikke specialviden.



## Overgange

For mange forældre kan det være forbundet med en vis uro og usikkerhed, når deres barn nærmer sig et skift, fx en classesammenlægning, overgang til mellemtrinnet eller et klasselærerskift. For forældre til børn med høretab kan skift og overgange forekomme særligt utrygge, da forældrene kan bekymre sig for, om den specifikke viden, der er om deres barn, går tabt.

Forældre står i denne situation i et dilemma. På den ene side vil de gerne skabe opmærksomhed omkring deres barn, så vilkårene bliver så optimale som muligt, på den anden side vil de helst, at deres barn bare indgår på lige fod med de andre børn i klassen.

Skolen kan i sådanne situationer imødegå forældrenes bekymringer ved at orientere om de kommende planer, og om hvordan videreformidlingen af den særlige viden om deres barn finder sted.

Der er gode erfaringer med, at der udpeges en tovholder, som er ansvarlig for koordineringen af den særlige viden omkring eleven med høretab. Denne tovholder står centralt i forhold til alle involverede parter og vil naturligt være den, der holder forældrene opdaterede.

### Anbefalinger

- Udpeg en tovholder.
- Hold et orienterende møde med forældrene, som derigennem får indblik i skolens kutymmer i forbindelse med lærerskift, classeskift, classesammenlægninger m.m.
- Opfordr de afgivende lærere og eventuelt SFO-medarbejdere til at orientere forældrene om, hvordan de vil lave overlevering til kommende lærere.
- Drøft den kommende ændring med talehørekonsulenten fra PPR.



## Støtte

Gruppen af elever med høretab er ikke en homogen gruppe. Langt de fleste vil klare sig godt gennem skoleforløbet, når blot der tages de nødvendige, kompensatoriske hensyn, og der vil være andre elever med specifikke vanskeligheder, der får behov for såvel faglig som social støtte gennem kortere eller længere tid (se afsnittene ”Placering i klassen” og ”Den gode lærer”).

Folkeskolens specialundervisning bygger på et princip om mindsteindgreb og inklusion. En eventuel indsats vil derfor forsøges givet så tæt på elevens almindelige undervisning som muligt.

For at evaluere om indsatsen fremmer elevens udvikling, må der udarbejdes både lang- og kortsigtede mål. Målene bør være:

- Specifikke
- Præcise
- Målbare
- Realistiske.

Ønsket om støtte kan komme fra skolens leder, fra klasselæreren, skolens sundhedstjeneste, fra forældrene eller fra eleven selv og udformes som en indstilling til PPR, som herefter udarbejder en vurdering. Denne vurdering skal belyse elevens faglige, personlige og sociale potentialer og færdigheder og har til formål at yde skolen, eleven og forældrene relevant rådgivning og støtte.

Det er skolelederen, som træffer afgørelsen om støtten (den specialpædagogiske bistand), hvis der er tale om et tilbud på egen skole. Er der tale om et tilbud uden for egen skole, er det kommunalbestyrelsen (i praksis den kommunale forvaltning), som træffer afgørelsen. Alle afgørelser træffes i samråd med forældrene.

Hvis det vurderes, at en elev med høretab bør tilbydes specialundervisning eller anden specialpædagogisk bistand, besluttet det på baggrund af ovennævnte procedure og efter gældende lovgrundlag og bekendtgørelser på området.

### Gode erfaringer med anvendelse af støttetimer

Støttetimer kan som nævnt anvendes på forskellige måder tilrettelagt efter elevens behov.

Det afgørende er, at støtten fremmer elevens faglige og sociale udvikling.

Støttetid kan med fordel anvendes på at forberede eleven på, hvad der skal ske i en bestemt lektion eller i løbet af hele skoledagen. Der er gode erfaringer med at lade eleven mødes med en lærer, 15 minutter før dagens undervisning begynder. Der vil her være mulighed for at gennemgå nye opgavetyper, nye ord og begreber, nye sange, rim og remser, eller hvad læreren erfaringsmæssigt ved, vil volde eleven vanskeligheder. Når skoledagen begynder, vil eleven være forberedt på, hvad der skal ske og vil derfor bedre kunne byde relevant ind i undervisningen. Denne forberedende støttemodel styrkes af et tæt samarbejde med hjemmet, da indsatsen bliver massiv, hvis eleven også hjemme med forældrene gennemgår samme emner forud for skoledagen.

Endelig kan man også med fordel lade eleven afslutte skoledagen 15 minutter med en lærer, som sammen med eleven gennemgår dagens forløb og samler op på uklarheder og misforståelser. Erfaringer viser, at elever med høretab profiterer af struktur og genkendelighed. Det ses således ofte, at skoledagen, som kører efter et fast skema, er lettere at overskue end timerne om eftermiddagen i SFO'en. Det kan derfor være nødvendigt at støtte eleven i skolefritidsordningen, så eleven finder ind i de legerelationer og kammeratgrupper, som findes dér.

En støttelærer, som sidder ved siden af eleven og hjælper til med at følge med i teksten, eller som gør eleven opmærksom på, når det er elevens tur, vil nemt komme til at virke som en hæmmende "overfrakke". I stedet for at fremme elevens selvstændighed og initiativ, fratages eleven ansvaret. I værste fald lærer eleven kun at reagere, når støttelæreren gør eleven opmærksom på det. Eleven vil således ikke opleve kollektive beskeder som relevante.

På skolen må I drøfte, om følgende forhold alle er afprøvet, inden der indstilles til PPR:

- Er alle pædagogiske hensyn til eleven taget (se afsnittene "Placering i klassen" og "Den gode lærer")?
- Er der fælles indsats i samarbejdet med forældrene?
- Er skolen inkluderende på den måde, som I ønsker det?
- Anerkendes støttelærernes funktion på lige fod med øvrige faglæreres?

## Afgangsprøver

Alle elever i folkeskolen skal deltage i afgangsprøverne efter 9. klasse. Det gælder således også elever med høretab, der til afgangsprøverne må bruge de hjælpemidler, som de anvender i den daglige undervisning.

Der kan dispenseres for afgangsprøvens form, men ikke for dens indhold. Formen skal afspejle den måde, der arbejdes på i den daglige undervisning. Det er dog muligt for en elev at blive fritaget fra en afgangsprøve, men det kan kun ske efter udtalelse fra PPR og i samråd med eleven, forældrene og lærerne i det berørte fag. Det er skolelederen, som træffer beslutningen.

Dispensation i forbindelse med afgangsprøver kan gives som:

- Forlænget forberedelsestid
- Individuel diktering
- Oplæsning med kendt stemme i stedet for anvendelse af båndoptager/ cd-afspiller.

### Anbefalinger

- Drøft allerede ved 9. skoleårs begyndelse med eleven og forældrene, om dispensation vil være relevant.
- Drøft med eleven, hvilken plads der vil være den mest optimale i lokalet ved de skriftlige prøver.
- Drøft med PPR, om der er særlige forhold, som gør sig gældende for eleven.
- Vær orienteret om de love og bekendtgørelser, der knytter sig til området (se afsnittet "Lovgrundlag").





## Efter folkeskolen

Når eleverne nærmer sig udskolingen, påbegyndes arbejdet med en uddannelsesplan i samarbejde med Ungdommens Uddannelsesvejledning. Uddannelsesplanen skal sikre, at alle unge efter folkeskolen kommer i gang med en uddannelse, beskæftigelse eller andre forberedende og udviklende aktiviteter.

### Uddannelsesplan

Alle elever skal senest ved udgangen af grundskolens 9. klasse have udarbejdet en plan for deres videre uddannelse. Uddannelsesplanen skal indeholde beskrivelse af mål for uddannelse efter grundskolen, elevens ønsker om ungdomsuddannelse, efterskole, 10. klasse eller anden aktivitet, som fører til, at eleven bliver uddannelsesparat. Ungdommens Uddannelsesvejledning har en central rolle i forbindelse med udfærdigelsen af uddannelsesplanen, idet de skal vurdere om eleven har de faglige, personlige og sociale forudsætninger, som er nødvendige for at påbegynde og gennemføre en ungdomsuddannelse. Til brug for denne vurdering er lærernes og forældrenes kendskab til eleven særligt relevant.

### Ungdommens Uddannelsesvejledning

Ungdommens Uddannelsesvejledning (organiseret i lokale UU-centre) har ansvaret for at yde vejledning om ungdomsuddannelse og fremtidigt erhverv til alle unge under 25 år i det område, hvor pågældende bor.

Vejlederne i UU-centrene giver personlig vejledning til elever i folkeskolens 7.-10. klasse og andre unge under 25 år. Indtil den unge er fyldt 25 år, er det UU, der har ansvar for at tage kontakt til den unge og give vejledning, hvis den unge overvejer at stoppe sit uddannelsesforløb, eller der på anden måde er tegn på en ustabil periode i forhold til uddannelse og job.

Unge under 25 år kan også selv henvende sig på det lokale UU-center og få vejledning om uddannelse og erhverv.

### Efterskole

Når elever i folkeskolen nærmer sig udskolingen, overvejer mange af dem et ophold på en ungdoms- eller efterskole. Det samme gør sig gældende for elever med høretab. Størstedelen af disse elever vil på lige fod med deres normalthørende kammerater kunne indskrives på den skole, der passer bedst til dem ud fra interesser, geografisk placering eller familietraditioner. Nogle unge vil dog, ligesom tilfældet var for dem i folkeskolen, have brug for særlig støtte af teknisk eller pædagogisk art.

Visse efterskoler er specielt målrettet unge med høretab. Det er vigtigt at gøre forældre og elever opmærksomme på, at der ofte kan være stor efterspørgsel på disse efterskolepladser. Det er derfor en god idé at opfordre elev og forældre til at orientere sig om de forskellige tilbud i god tid, inden en eventuel skolestart ønskes.

Det kan være relevant at inddrage Ungdommens Uddannelsesvejledning og talehørekonsulenten på PPR i drøftelserne om behovet for et efterskoleophold.

#### Anbefalinger

- Anbefal forældre og elev at tage kontakt til UU-vejlederen med henblik på at drøfte elevens uddannelsesplan.
- Tilbyd at deltage i drøftelser og vurderinger i forhold til elevens uddannelsesplan og uddannelsesparathed.
- Formidl eventuelt kontakten mellem PPR's talehørekonsulent og UU-vejlederen.
- Opfordr elev og familie til at orientere sig om mulige efterskoler i god tid, hvis dette er aktuelt, samt til at deltage i efterskolernes "åbent hus"-arrangementer.





## Høretekniske hjælpemidler

Elevens høretab søges oftest afhjulpet med et eller to høreapparater eller cochlear implantater. Disse er specialtilpasset elevens audiogram, som er fremkommet ved høreprøver lavet på en audiologisk afdeling på et hospital. Høreapparater og CI er således lægeligt ordinerede hjælpemidler, som kan suppleres med et høreteknisk hjælpemiddel, hvis det skønnes nødvendigt. Det er op til den pædagogiske rådgivning i kommunen, skolen og forældrene at vurdere, om dette er en relevant mulighed for eleven. I undervisningsmæssige sammenhænge er det oftest et FM-system, der kommer på tale. Udbuddet af FM-systemer er stort, og der kommer hele tiden nye produkter til. FM-systemer kan fås med flere lærersendere, og der kan suppleres med elevmikrofoner.

Man skal være opmærksom på, at ikke alle produkter er kompatible med hinanden.

Tekniske hjælpemidler kan i sig selv aldrig kompensere for dårlig undervisning, og det er derfor i første omgang vigtigt at sørge for, at der ad pædagogisk vej bliver gjort alt for at optimere elevens lytteforhold, læring og trivsel.

Der vil altid være en række begrænsninger ved teknikken:

- Den kan gå i stykker.
- Den kan glemmes.
- Den kan anvendes forkert.
- Den er mest velegnet i situationer, hvor læreren taler mest, det vil sige ved fællesgennemgang, oplæsning, diktat og lignende.

Fordelen ved at anvende et FM-system er, at det kompenserer for afstand, fordi lydsignalet sendes trådløst fra FM-mikrofonen direkte til modtageren på høreapparatet eller CI'et. På tilsvarende vis kompenseres der for baggrundsstøj, da FM-signalet har en øget styrke i forhold til høreapparatets eller CI'ets mikrofon.

Hvis eleven bruger FM-system, skal teknikken selvfølgelig fungere. Batterierne skal oplades efter brug, og systemet skal jævnligt tjekkes i forhold til fejl, støj og lignende. Hvis eleven oplever, at der er støj eller anden dårlig lyd kvalitet, skal det tages alvorligt, og udstyret kontrolleres. Lydens kvalitet kan skifte inden for få meter. Det kan dreje sig om støj fra en løs forbindelse eller om interferens fra omgivelserne. Ligeledes skal man være opmærksom på, at der ikke er andre elever eller personale i nærheden, som anvender et FM-system på samme frekvens.

I de yngste klasser bør det ikke være elevens ansvar at huske læreren på at benytte hjælpemidlet. Det bør derimod være en del af lærerens faste rutine i undervisningen. Ældre elever undslår sig måske at anvende FM-systemet, fordi de ikke ønsker at skille sig ud fra de øvrige klassekammerater. Det er derfor vigtigt, at lærerne medvirker til, at anvendelsen af FM-systemet bliver så ubesværet som muligt.

FM-systemer kan med fordel anvendes i følgende situationer:

- Ved fællesgennemgang af stof
- Ved oplæsning
- Ved diktat
- Ved anvendelse af tv, computer, cd-afspiller mv.
- Ved elevfremlæggelser
- I gruppearbejder
- På ekskursioner
- Ved klassediskussioner
- Ved fortællerunde
- Ved elevens egen oplæsning.

## Kurser

Elever med høretab i folkeskolen udgør kun en lille gruppe, og det er derfor sjældent, at lærer og SFO-medarbejdere har forhåndsviden på området. Der er imidlertid en række områder, hvor det har uvurderlig betydning, at lærere og SFO-medarbejdere har indsigt i de helt basale hensyn, der skal tages til eleven med høretab i dagligdagen. De bør have viden om:

- Hørelse og høretab
- Høretekniske hjælpemidler
- Høretaktik, herunder pædagogiske kompensationsstrategier
- Støj og støjdempering
- Sociale relationer, fx frikvarterer og SFO
- Fremmedsprogsundervisning.

Det er forskelligt, hvem der udbyder kurser. I nogle kommuner arrangerer PPR kurser i eget regi. Andre steder henviser PPR til anden udbyder, fx nabokommunen eller regionen.

Der er generelt gode erfaringer med kurser for skolens personale:

- Personalet oplever, at de får viden og indsigt.
- Eleven med høretab oplever, at kurset gør en forskel i praksis.
- Forældrene oplever en forbedring af skole-hjem samarbejdet.

### Børnehørekurser

I nogle områder af landet udbydes der børnehørekurser, som er kurser for elever med høretab i folkeskolen. Kurserne er forskellige i indhold og form, men overordnet er intentionen med kurserne, at eleverne får større forståelse for egen hørelse og dermed bliver mere ansvarlige for egen høresituation. Gennem samvær med andre får de mulighed for at udveksle erfaringer og danne netværk.

Der er ligeledes gode erfaringer med børnehørekurser:

- Eleverne oplever, at de får større selvtillid, større accept af høretabet samt nye venner.
- Forældrene oplever, at deres børn bliver mere åbne og får mere gå-på-mod.
- Skolen oplever større engagement og medansvar fra eleverne.



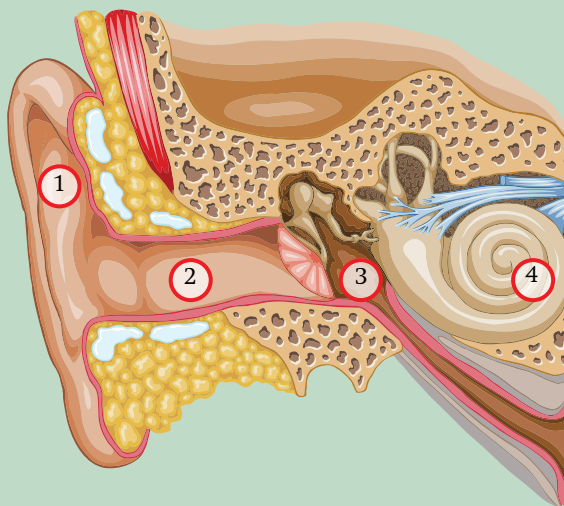
## Appendiks: Hørelse

Hørelse er, når svingninger i luften påvirker øret, og hjernen efterfølgende opfatter påvirkningerne som lyd.

Det ydre øre opfanger svingningerne i luften og leder dem gennem øregangen til trommehinden. Trommehinden sættes i svingninger, og disse svingninger overføres af de små mellemøreknogler til sneglen i det indre øre.

Sneglen er fyldt med væske, og svingningerne får en bølge til at vandre op gennem sneglens gang. Det stimulerer ørets sanseceller, hårcellerne. Sneglen er konstrueret, så hårcellerne nederst i sneglen opfanger de lyseste toner og hårcellerne øverst i sneglen de dybeste toner.

Hårcellerne sender impulser til hørenerven. Hørenerven løber op gennem hjernestammen, til mellemhjernen og ender i hørecentret i hjernebarken, hvor impulserne opfattes som lyd.



Øret består af 1) ydre øre, 2) øregang, 3) mellemøre og 4) indre øre.



## Appendiks: Høretab

Høretab kan:

- skyldes problemer i ydre øre, i øregangen, i mellemøret eller i indre øre
- være midlertidige eller permanente
- være lette, middelsvære eller svære
- kræve behandling med medicin, høreapparat eller cochlear implantat
- forekomme primært i basområdet, i diskantområdet eller på alle frekvenser
- fremstå ens på begge ører, være ensidige eller forskellige på henholdsvis højre og venstre øre.

Høretab kan have mange forskellige årsager og ytre sig meget forskelligt. Hvis man trods de mange forskellige ovennævnte faktorer finder to elever med fuldstændigt ens hørekurver, vil de og deres omgivelser sandsynligvis ikke opleve deres høretab ens. Deres udvikling med hensyn til hørelse, tale, sprog, kommunikation og kognition vil givetvis heller ikke forløbe ens. Hørelsen er kun en brik i et stort puslespil, hvor elevens generelle udvikling afgøres af de samlede resurser, som eleven og elevens omgivelser har at byde ind med.

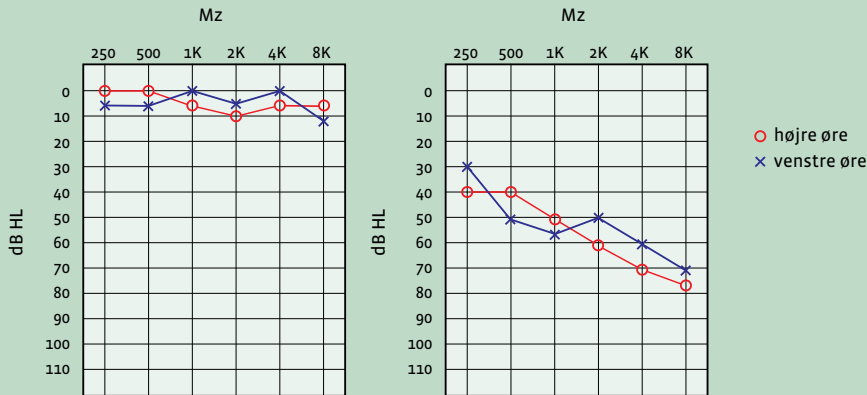
En elev, som bruger høreapparater, kommer almindeligvis til kontrol på audiologisk afdeling mindst én gang om året. Det vil være en god idé, at lærerne får gennemgået elevens hørekurve af talehørekonsulenten for at være opdateret med, om der er sket forandringer i elevens hørestatus eller behandlingsform.

En elev med CI vil ligeledes komme til kontrol og justering af taleprocessor på CI-centret.

For at sikre hurtig orientering om eventuelle ændringer i elevens hørestatus, vil det være hensigtsmæssigt, at forældrene orienterer skolen om disse.

## Appendiks: Audiogram

Sådan læses et audiogram:



Normalhørelse ligger i audiogrammet på samtlige frekvenser mellem -10 og 20 dB, som det fremgår af audiogrammet til venstre.

Ved angivelser (O'er og X'er) ud over 20 dB er der tale om en hørenedsættelse. Et eksempel ses i audiogrammet til højre.

Audiogrammet er bygget op, så den vandrette akse angiver tonen, der testes. 250, 500 og så videre angiver tonens frekvens i svingninger pr. sekund. Dette angives i hertz (Hz). Jo færre svingninger pr. sekund, jo dybere tone. 250 Hz er den dybeste bastone og 8000 Hz den højeste diskanttone, der måles.

Den lodrette akse angiver lydstyrken (målt i dB (HL)), hvormed tonen skal præsenteres, for at barnet lige akkurat kan høre den.

Hvert øre testes for sig, og måleresultaterne for højre øre angives med en rød cirkel, mens resultaterne for venstre øre markeres med et blå kryds.

Angivelserne i audiogrammet er målt med hovedtelefoner og altså uden brug af høreapparater.

## Appendiks: Høretab og andre funktionsnedsættelser

Sundhedsstyrelsen anslår, at der i Danmark fødes ca. 100 børn med dobbeltsidigt og 150 børn med ensidigt høretab om året. Dertil kommer det antal børn, der i løbet af barndommen udvikler eller erhverver et høretab.

For nogle af børnene er høretabet den eneste vanskelighed. For andre, vil høretabet optræde sammen med yderligere funktionsnedsættelser. Man skal derfor ikke udelukke, at et barn foruden høretabet kan have problemer med fx syn, opmærksomhed, hukommelse eller andet. I visse tilfælde kan høretabet også indgå som en del af et syndrom.

Et barn kan have mere komplekse vanskeligheder, som ikke alle automatisk kan tilskrives høretabet. Det kan derfor være nødvendigt med en grundig, tværfaglig udredning. Et tæt samarbejde mellem alle voksne omkring barnet kan sikre en tidlig indsats.

20-50 procent af alle børn med høretab har synsproblemer af varierende grad. Børn med høretab er meget afhængige af synet i deres dagligdag og bruger det i forskellig grad til at kompensere for høretabet. Derfor kan selv en lille synsnedsættelse få store konsekvenser på områder, der har med kommunikation, social interaktion og læring at gøre. I Danmark foregår ingen egentlig screening af børn med høretab i forhold til deres syn, men det anbefales, at alle børn med udtalt høretab undersøges regelmæssigt for synsproblemer hos en øjenlæge.

## Appendiks: Lovgrundlag

Folkeskoleloven indeholder en række bestemmelser for skolen, herunder bestemmelser om specialundervisning og anden specialpædagogisk bistand. Disse uddybes i en *Bekendtgørelse* om samme emne. Bekendtgørelsen har samme gyldighed som loven og skal derfor følges af skoler og kommuner.

Til inspiration for kommunen om, hvordan specialundervisningsopgaver kan løses, findes *Vejledning om specialundervisning*. Denne bygger på loven og bekendtgørelsen, men er blot en vejledning.

### **Loven**

Lov om folkeskolen. Lovbekendtgørelse nr. 1049 af 28. august 2007.

Bekendtgørelse om folkeskolens specialundervisning og anden specialpædagogisk bistand:  
BEK nr. 1373 af 15. december 2005.

Vejledning om folkeskolens specialundervisning og anden specialpædagogisk bistand:  
VEJ nr. 4 af 21. januar 2008.

### **Prøver**

Bekendtgørelse 351 af 19. maj 2005.  
Denne omhandler dispensation vedrørende prøvens form.

Bekendtgørelse 752 af 30. juni 2006.  
Denne omhandler fritagelse fra prøver.

### **Andre relevante love**

Forvaltningsloven:

LBK nr. 1365 af 7. december 2007.

Denne omhandler blandt andet, hvilke oplysninger der må overdrages af hvem til hvem.

Lov om social service:

LBK nr. 979 af 1. oktober 2008.

Denne omhandler blandt andet bestemmelser vedrørende merudgifter.

### **Klagemuligheder**

Hvis forældrene ikke er enige i beslutningen om den specialpædagogiske bistand, der er truffet for deres barn, har de mulighed for at klage. Der er to forskellige klageinstanser:

- Kommunalbestyrelsen, som tager sig af klager vedrørende afgørelser truffet af de enkelte skoler.
- Klagenævnet for specialundervisning, som tager sig af klager over kommunalbestyrelsens afgørelser om specialskoler eller specialklasser.

### **Nyttige hjemmesider i forbindelse med love og bekendtgørelser**

Ministeriet for Børn og Undervisning:

[www.uvm.dk](http://www.uvm.dk)

Klagenævnet for vidtgående specialundervisning:

[www.klagenævnet.dk](http://www.klagenævnet.dk)

Skolestyrelsen:

[www.skolestyrelsen.dk](http://www.skolestyrelsen.dk)

## Appendiks: Den gode lærer

På vores Børnehørekurser har vi gennem årene bedt eleverne om at komme med bud på, hvad deres lærere gør godt, og hvad de gør mindre godt. Nedenstående eksempler på ”læreradfærd” er udsagn fra elever med høretab.

”Den gode lærer” er en lærer, som:

- står ved siden af katederet, så det er nemt at se op og få mulighed for mundaflæsning
- bliver stående på samme sted i stedet for at gå rundt i klassen, for det er svært at høre, når lydstyrken varierer
- lader klassekammeraterne fortælle fra en fortællestol ved siden af lærerbordet
- vender front mod klassen
- venter med at tale, til notaterne er skrevet op på tavlen
- udleverer notater i kopi til eleven med høretab, da det kan være svært både at nå at skrive notater og samtidigt mundaflæse
- holder ro i klassen
- søger øjenkontakt med eleven med høretabet for at sikre sig, at det sagte er forstået
- gerne vil hjælpe, når man spørger
- anvender FM-systemet uden at ”gøre et stort nummer ud af det”
- husker at slukke FM-systemet, når vedkommende hjælper eller taler til de andre elever
- husker at slukke FM-systemet, når timen er slut, og vedkommende forlader klassen
- passer på, at kridtet på tavlen ikke ”skratter” ind i mikrofonen
- husker at gentage de andre elevers spørgsmål og svar højt – også de forkerte!
- peger på den elev, der bliver spurgt
- har struktur og overskuelighed i sin undervisning
- tydeliggør, at et emne er færdigt og et nyt begynder
- skriver dagens lektie op på tavlen eller giver lektierne for, mens der er ro i klassen
- anvender visuel støtte: Kort, plancher, konkreter m.m.
- giver én lov til at sidde ved siden af en god ven i klassen
- giver én lov til at gå ud på gangen eller hen på biblioteket for at arbejde i ro
- hjælper én med at lave aftaler for frikvarteret.

”Den gode lærer” er en lærer, som **ikke**:

- spørger: *”Kunne du høre, hvad jeg sagde, Maria?”*
- siger: *”Nu skal I altså være stille, for Maria har svært ved at høre, når I larmer!”*
- stiller sig ved siden af eleven med høretabet og agerer ”overfrakke” og dermed tager ansvaret fra eleven
- har tyggegummi i munden, når der undervises
- holder hånden for munden, når der tales
- har langt skæg, så man ikke kan se munden tydeligt
- taler for hurtigt
- råber
- går i højhælede sko, som larmer
- hoster eller nyser ned i FM-systemet
- skælder ud i FM-systemet
- har smykker eller lynlåse, der støder ind i FM-mikrofonen
- fumler med FM-mikrofonen og taber den på gulvet
- læser historie samtidigt med, at der spises madpakker, for det er svært at høre og tygge samtidigt
- sidder i vindueskarmen og læser historie, for det er ikke muligt at mundaflæse i modlys
- går på hænder og samtidigt forklarer, hvad der skal ske i gymnastiktimen!

## Appendiks: VISO

Den nationale videns- og specialrådgivningsorganisation (VISO) tilbyder gratis, landsdækkende specialrådgivning til borgere, kommuner, institutioner og tilbud på social- og specialundervisningsområdet, når den rette ekspertise ikke findes i kommunen.

VISO dækker følgende områder:

- Børn, unge og voksne med handicap
- Udsatte børn, unge og voksne
- Specialundervisning og specialpædagogisk bistand til børn, unge og voksne

Forældre og kommune vil således kunne hente rådgivning i VISO i særligt vanskelige sager.

[www.socialstyrelsen.dk](http://www.socialstyrelsen.dk)



## Appendiks: Nyttige hjemmesider

**Branchearbejdsmiljørådet Social & Sundhed:**

[www.arbejdsmiljoweb.dk](http://www.arbejdsmiljoweb.dk)

**Branchearbejdsmiljørådet Undervisning & Forskning:**

[www.indeklimaportalen.dk](http://www.indeklimaportalen.dk)

**Den Uvildige Konsulentordning på Handicapområdet:**

[www.DUKH.dk](http://www.DUKH.dk)

**Efterskoleforeningen:**

[www.efterskoler.dk](http://www.efterskoler.dk)

**Forældreforeningen deCibel:**

[www.decibel.dk](http://www.decibel.dk)

**Høreforeningen:**

[www.hoereforeningen.dk](http://www.hoereforeningen.dk)

**Klagenævnet for vidtgående specialundervisning:**

[www.klagenaevnet.dk](http://www.klagenaevnet.dk)

**Materialecentret:**

[www.matcen.dk](http://www.matcen.dk)

[www.ci-info.dk](http://www.ci-info.dk)

**Ministeriet for Børn og Undervisning:**

[www.uvm.dk](http://www.uvm.dk)

**Socialstyrelsen:**

[www.hoerehandicap.dk](http://www.hoerehandicap.dk)

[www.socialstyrelsen.dk](http://www.socialstyrelsen.dk)

**Skolestyrelsen:**

[www.skolestyrelsen.dk](http://www.skolestyrelsen.dk)

**UddannelsesGuide:**

[www.ug.dk](http://www.ug.dk)

## Appendiks: Referencer

**Borchgrevink, Hans M. (2004):** *How does The Brain Work?* Erik Schmidt et al.(eds.)(2004), *Brain, Hearing and Learning. 20th Danavox Symposium 2003*. 11-28. Danmark: Holmens Center Tryk.

**Cole, Elizabeth B. and Flexer, Carol (2009):** *Børn med høretab. At udvikle evnen til at lytte og tale. Fra 0 – 6 år.* Materialecenteret, Aalborg.

**Cole, Elizabeth B. and Flexer, Carol (2007):** *Children with Hearing Loss. Developing Listening and Talking. Birth to Six.* Plural Publishing, San Diego.

**Elberling, Claus & Worsøe, Kirsten (2005):** *Når lyden bliver svagere – om hørelse og høreapparater. Videnscenter for døvblevne, døve og hørehæmmede.* Oticon Fonden.

**Estabrooks, Warren (2006):** *Auditory-Verbal Therapy and Practice.* Alexander Graham Bell, Association for the Deaf and Hard of Hearing, Washington DC.

**Flexer, Carol (1994):** *Facilitating Hearing and Listening in Young Children.* Singular Publishing Group Inc, San Diego.

**Flexer, Carol (2005):** *The Power of Hearing.* Chapter in *The Listener*, Journal of the Learning to Listen Foundation, Summer 2005. Special Silver Anniversary Edition.

**Karmiloff-Smith, Annette & Karmiloff, Kyra (2002):** *Barnets veje til sprog.* København: Gyldendalske Boghandel, Nordisk Forlag A/S.

**Kringelbach, Morten L. (2004):** *Hjernerum. Den følelsesfulde hjerne.* People´s Press, København.

**Ling, Daniel (2005):** *The Six-Sound Test.* *The Listener*, 72-74. Journal of the Learning to Listen Foundation, Special Silver Anniversary Edition, Summer 2005. Opr. publiceret i W. Estabrooks (eds): *Songs for Listen! Songs for Life!*

**Nielsen, Holger, Carver, Kim R. (1997):** *Håndbog i audiologiske tests.* Phonak Danmark.


**Northern, Jerry L., Downs, Marrion P. (2001):** *Hearing in Children*. Lippincott Williams & Wilkins, USA.

**Stokes, Jacqueline (red.) (1999):** *Hearing Impaired Infants, Support in The First Eighteen Months*. Whurr Publishers Ltd., England.

**Tortzen, Anne (2008):** *Børn i medvind og modvind – Hvad kan skolen gøre for, at børn med høretab trives bedst muligt?* Videnscenter for Hørehandicap, Virum.

**Videnscenter for døvblevne, døve og hørehæmmede (2000):** *Rådgivning og vejledning til forældre med døve eller hørehæmmede børn*. Skriftserie 2000, nummer 9.

**Videnscenter for Hørehandicap (2010):** *Oplæg til dialog: Uddannelse og opkvalificering. Nye krav til professionelle kvalifikationer i kommunale tilbud til børn med høretab*.



Videnscenter for Handicap, Hjælpemidler og Socialpsykiatri

T: 72 42 41 00

E: [vihs@socialstyrelsen.dk](mailto:vihs@socialstyrelsen.dk)

Læs mere på

**[www.socialstyrelsen.dk](http://www.socialstyrelsen.dk)**