

PÆDAGOGISK RESULTATMÅLING I SPECIALBØRNEHAVER I RIBE AMT

– om at måle og dokumentere resultater af det specialpædagogiske arbejde med børn med handicap

Pictogram



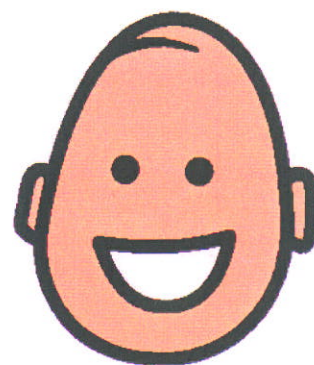
Glad

Tegn til tale



Glad

Boardmaker



Glad



RIBE AMT

Handicapafdelingen
Maj 2006

Forord

Denne rapport beskriver resultaterne af et udviklingsprojekt, som specialbørnehaverne i Ribe Amt har deltaget i. Udviklingsprojektet handler om, hvordan man kan dokumentere det specialpædagogiske arbejde – altså hvordan man kan måle og tydeliggøre, hvilke resultater man når i arbejdet med børn med handicap.

I de seneste år har der bl.a. inden for det pædagogiske område været fokus på og interesse i resultatdokumentation. En interesse der dels er afledt af et politisk ønske om at have mere viden om hvilke resultater de politiske bevillinger giver, og dels et ønske om at opnå mere sikker viden om hvilke pædagogiske indsatser, der kan være særligt givtige i arbejdet med børnene.

Rapporten beskriver, hvilke resultater der er opnået med brug af metoden "Den logiske model". Den viser, hvordan man kan måle på og dokumentere arbejdet med bløde værdier som fx trivsel og at lære at kommunikere med tegn. Dette er i sig selv en udfordring, da vi almindeligvis dokumenterer resultater ud fra ting der kan tælles, måles eller umiddelbart er nemt kvantificerbare.

Rapporten er udarbejdet af Handicapafdelingens udviklingskonsulent Kirstine Gottlieb i tæt samarbejde med afdelingens pædagogiske konsulent på børneområdet Annette Ugelvig og fra specialbørnehaverne: Jette Jacobsen, Jytte, Schmidt, Bente Paterek samt Inger Marie Puggaard.

Jeg håber, rapporten kan være til inspiration for andre, der har interesse i, hvordan man kan styrke dokumentation og metodeudvikling inden for dette område, eller som blot er nysgerrige på emnet.

God læselyst

Tonny Olesen

Afdelingschef Handicapafdelingen i Ribe Amt

Indholdsfortegnelse

1. Indledning.....	4
2. Metoden til pædagogisk resultatmåling	6
3. Proces for projekt pædagogisk resultatmåling.....	9
3.1. Temadag for alle medarbejdere og ledere	9
3.2. Projektgruppens arbejde	10
3.3. Det løbende arbejde i specialbørnehaverne	10
4. De 3 cases	12
4.1. Om casene.....	12
4.2. Case 1 – Allan har Downs syndrom og kommunikationsvanskeligheder	12
4.3. Case 2 – Brian har multiple funktionsnedsættelser	17
4.4. Case 3 – Mikkel har en uhensigtsmæssig kontaktform	20
5. Generelle resultater og erfaringer fra de 13 projekter.....	25
Bilag 1: Mål for Allan	32
Bilag 2: Mål for Brian	33
Bilag 3: Mål for Mikkel	35
Bilag 4. Oversigt over mål i de 13 projekter.....	39

1. Indledning

I begyndelsen af 2004 igangsatte 4 specialbørnehaver i Ribe Amt et fælles projekt om *pædagogisk resultatmåling*, hvor alle medarbejdere og ledere deltog. Specialbørnehaverne er: "Brinken" i Grindsted, "Kornvangen" i Esbjerg, "Solsikken" i Varde samt "Spiren" i Ribe, der tillige har en afdeling beliggende i Vejen. Ideen til projektet var afledt af et ønske om at arbejde med, hvordan og i hvilken udstrækning man kunne dokumentere og synliggøre resultater af det specialpædagogiske arbejde i børnehaverne – dvs. hvordan man kunne arbejde med resultatmåling af indsatserne med børnene.

Herunder var man også interesseret i at arbejde med på hvilken måde, man kunne måle og dokumentere resultater af arbejdet med *bløde værdier*. For ofte er den pædagogiske indsats netop præget af et helt nødvendigt arbejde med og fokus på bløde indsatser.

En specialbørnehave er i henhold til Lov om social service § 16 et "særligt dagtilbud til børn, der på grund af betydelig og varigt nedsat fysisk eller psykisk funktionsevne har et særligt behov for støtte, behandling m.v., der ikke kan dækkes gennem ophold i et af de almindelige dagtilbud,..."

I projektet blev der taget udgangspunkt i en fælles metode: Sven H. Madsens "logiske model." Den logiske model er en systematisk metode til opstilling af mål for indsatser, og den er samtidig en metode til generering af facts, som giver dokumenteret viden om de resultater, der er opnået. Endelig kan arbejdet med metoden styrke fagligheden i det specialpædagogiske arbejde. Fokus på og ny konkret viden om virkninger af egne indsatser kan give anledning til vigtige faglige drøftelser i personalegrupperne, der fx kan give anledning til fastholdelse eller justering af egen praksis.

Alle medarbejdere og ledere i specialbørnehaverne har deltaget i projektet. Konkret er der blevet arbejdet med metoden i forhold til 13 børn, som der ud fra "den logiske model" er opstillet mål for og indsamlet viden om resultaterne af indsatserne. På denne baggrund har de 4 specialbørnehaver dels fået dokumenteret konkrete resultater af deres målrettede arbejde

Der er 4 specialbørnehaver i Ribe Amt. Målgruppen er børn med betydelig og varig nedsat fysisk og psykisk funktionsevne i alderen 0-7 år. Mange af børnene har omfattende og massivt behov for støtte grundet deres fysiske og psykiske handicaps, og mange kommunikerer ved alternative kommunikationsformer som: kropssprog, tegn til tale, peccs, talemaskiner og 0-1 kontakter.

med de 13 børn, og de har dels fået konkret erfaring med brug af et arbejds- og måleredskab, som alle medarbejdere og ledere i børnehaverne kender og har anvendt. For alle 13 projekter er der lavet en grundig beskrivelse og analyse af resultaterne. Her opsamles på mere overordnet niveau resultaterne af arbejdet.

Formålet med denne rapport er at:

- dokumentere resultater af projektet,
- vurdere den logiske model til brug i specialbørnehaver, og
- give ideer til inspiration.

Resultaterne og erfaringerne som gengives i denne rapport er uddrag af de 13 projekter, som er mere udførligt beskrevet af de 4 specialbørnehaver.

Rapporten er struktureret, så den både kan læses som et samlet hele eller læseren kan tage udgangspunkt i enkelte kapitler. Først beskrives metoden "Den logiske model" i kapitel 2, og dernæst beskrives processen i specialbørnehaverne i kapitel 3. I kapitel 4 eksemplificeres det konkrete arbejde og de konkrete resultater af arbejdet med udgangspunkt i 3 cases. I kapitel 5 udledes nogle mere generelle resultater og erfaringer om arbejdet med pædagogisk resultatmåling fra samtlige 13 projekter.

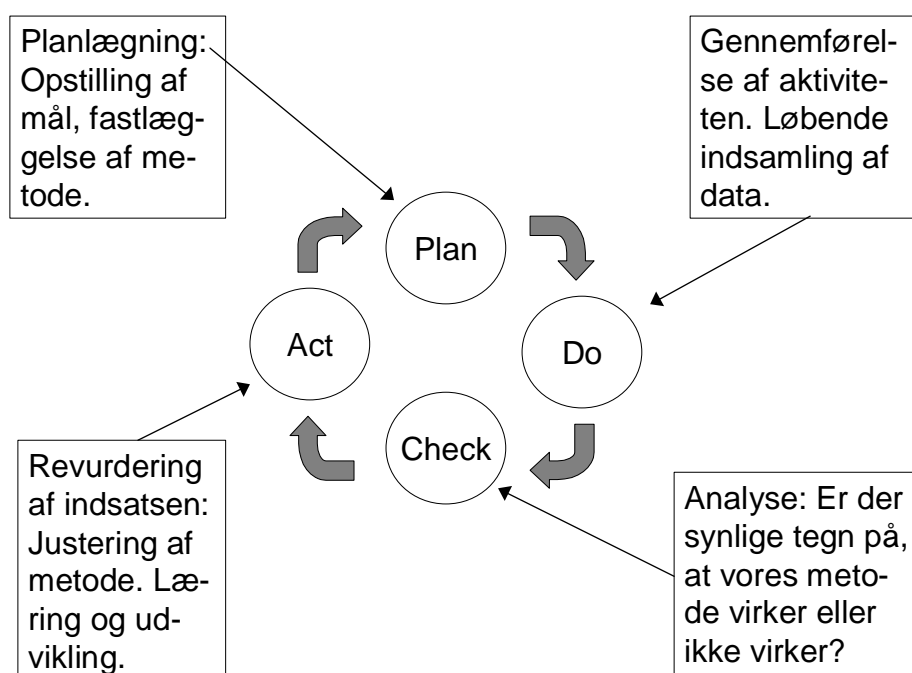
2. Metoden til pædagogisk resultatmåling

Metoden til pædagogisk resultatmåling er "Den logiske model", som bl.a. er udviklet af Sven H. Madsen. Modellen er beskrevet i publikationen "Pædagogisk resultatmåling", udgivet af Socialpædagogernes Landsforbund, december 2002.

Resultatmåling er en grundlæggende systematisk opgørelse af, hvorvidt og i hvilken udstrækning en konkret indsats har ført til de ønskede resultater. Ved brug af metoden rettes der fokus mod:

- Hvordan indsatsen har påvirket brugerne?
- Hvilke effekter er der skabt?
- Hvordan og i hvilket omfang indsatsen har gjort en forskel?

Den overordnede tænkning i modellen er vist i nedenstående figur 1. (Fra pædagogisk resultatmåling s. 11).



Den logiske model er en dynamisk proces, hvor der undervejs er mulighed for udvikling og justeringer – fx i forhold til mål, indsatser og registreringer. Modellen er konkretiseret i et skema, som udfyldes – se figur 2.

Figur 2: Den logiske model
(Modellen i uddrag fra: Pædagogisk resultatmåling s. 16)

Overordnet mål: _____
(bred formulering, hvad vi arbejder i retning af, eks. Selvværd, øget brugerindflydelse)

Delmål	Aktiviteter	Succeskriterier	Indikatorer	Måling
Det betyder, at.....	Det vil vi gøre ved at	Det er succes, når.....	Jeg kan se det, når jeg kigger på.....	Jeg vil måle det ved at.....
<p>Delmål siger noget om:</p> <ul style="list-style-type: none"> Hvad tænker vi på, når vi tænker på vores overordnede mål "det betyder at...." indkredser situationer, hvor man arbejder med målet 	<p>Aktiviteter/indsatser/metoder beskriver:</p> <ul style="list-style-type: none"> hvordan gør vi så? Hvad vil vi konkret gøre for at opnå målet i den givne situation? 	<p>Succeskriterier beskriver helt konkret, hvad man vil have, at der skal ske med brugeren. Succeskriterierne forholder sig altså til målene.</p> <p>Eksempel på succeskriterium:</p> <ul style="list-style-type: none"> At Peter deltager i fællesskabets aktiviteter. 	<p>Indikatorerne hjælper med at indkredse, hvordan man så kan måle, om man har fået succes. De relaterer sig altså direkte til succeskriterierne.</p> <p>Det er ikke altid nødvendigt at formulere indikatorer. I nogle tilfælde er succeskriterierne direkte målbare.</p> <p>Eksempler på indikatorer:</p> <ul style="list-style-type: none"> Peter udfører sine pligter for fællesskabet Peter deltager i sociale arrangementer. 	<p>Her vælger man den eller de metoder, man vil bruge til at samle data ind og altså lave sin konkrete måling – hvis det er aktuelt at lave en måling.</p> <p>I de tilfælde, hvor man ikke laver en måling, men bruger modellen til at afklare og målrette sit arbejde, er søjlen med sin måske lidt provokerende overskrift med til at holde opmærksomheden og fokuseringen på det målbare og dermed konkrete.</p>

Faglig teori

Evalueringsovervejelser

Måling

Læring

Tanken i metoden er, at man ud fra overordnede mål formulerer nogle helt konkrete delmål og derefter konkretiserer hvilke handlinger, man vil udføre for at nå målet. Samtidig tager man stilling til succeskriterier i forhold til målet og indikatorer for, hvornår man kan se, at målet er nået.

Endelig er det en del af metoden, at man tager stilling til, hvordan man vil måle, at resultatet er nået. En vigtig del af målopstillingen er dermed også at tænke lige så konkret i registreringen af, hvordan går det med udviklingen?

Den logiske model er en enkel metode, der er generelt anvendelig, men samtidig rummer en så stor fleksibilitet, at den kan tilpasses det konkrete arbejdssted.

Brug af modellen giver mulighed for opsamling af konkret dokumentation af resultater. Men mindst lige så vigtigt er, at metoden er et redskab til at udvikle praksis, idet man opnår konkret viden om hvilke virkninger, egne handlinger har. En viden som er et centralt udgangspunkt for refleksion og læring i forhold til egen praksis.

Den logiske model er på den led ikke kun et relevant værktøj til forberedelse og gennemførelse af resultatmåling, men tænkningen og trinnene i modellen bliver også et godt værktøj til at italesætte faglighed, målrette og fokusere indsatsen, fordi man via modellen tvinges til at formulere mål konkret og målbart.

På denne led indeholder modellen en konkretisering og tydeliggørelse af mål og handlinger samt resultater.

3. Proces for projekt pædagogisk resultatmåling

3.1. Temadag for alle medarbejdere og ledere

Ideen til projekt pædagogisk resultatmåling opstod efter de 4 ledere af specialbørnehaverne havde deltaget i en lederkonference, hvor der bl.a. var oplæg om pædagogisk resultatmåling. Det gav anledning til, at der for 2004 blev formuleret et fælles handlemål for specialbørnehaverne om, at man ville arbejde med pædagogisk resultatmåling, og der blev truffet en fælles beslutning om hvilken metode, man ville bruge. Der blev nedsat en fælles projektgruppe med leder og medarbejderrepræsentanter fra de 4 specialbørnehaver.

Konkret blev projektet igangsat ved, at samtlige medarbejdere og ledere fra de 4 specialbørnehaver deltog i en fælles temadag i marts 2004 med overskriften "*Styring på mål og kvalitet – hvorfor og hvordan?*" Temadagen blev afholdt af Sven H. Madsen, der har været med til at udvikle redskabet "den logiske model" til måling af kvalitet.

Som forberedelse til temadagen havde samtlige deltagere:

1. Fået udleveret og læst bogen "Pædagogisk resultatmåling".
2. Ud fra metoden formuleret et konkret mål for indsatsen med et udvalgt barn og formuleret hvilke resultater, man ønskede at opnå.

For at have en fælles linie i det, der blev arbejdet med, havde specialbørnehaverne truffet en fælles beslutning om, at de mål, der skulle arbejdes med, skulle handle om "*kommunikation*". Samtidig skulle målene formuleres med udgangspunkt i den individuelle handleplan for hvert enkelt barn.

Kommunikation er grundlaget for alt behandlingsarbejdet i specialbørnehaverne. Det er det afgørende tema, som altid er og som der altid skal arbejdes med. Det er gennem kommunikation, man oplever fællesskabet og det at være.

De konkrete mål var inden temadagen blevet sendt til Sven H. Madsen, der på temadagen tog afsæt i de mål, som medarbejdere og ledere havde formuleret.

Det var en velforberedt temadag, som gjorde, at resultatet af dagen også var udbytterig. Dels var dagen inspirerende i forhold til det konkrete arbejde med projekterne for de 13 børn og opstilling af mål, som medarbejdere og ledere var fordybet i. Dels var dagen udbytterig, idet medarbejdere og ledere fik helt konkret sparring og kritik på projekterne. For nogle var dagen en anledning til, at de formulerede mål blev mere præcise og konkrete, fx i forhold til hvordan man skulle måle og registrere resultater. For andre var sparringen en anledning til, at de mål der i første omgang var formuleret blev kasseret, og der blev opstillet nye og mere præcise mål.

3.2. Projektgruppens arbejde

Efter temadagen blev der nedsat en projektgruppe på 10 personer, som bestod af en ledelses- og en medarbejderrepræsentant fra hver specialbørnehave samt den pædagogiske konsulent og udviklingskonsulenten fra Handicapafdelingen Ribe Amt. Projektgruppen satte rammerne for projektet, fulgte overordnet processen og sikrede den tværgående tilrettelæggelse og koordinering.

Da projektet var godt igangsat og fokus i højere grad var på de skriftlige produkter, blev projektgruppen reduceret, så den bestod af 1 repræsentant fra hver af specialbørnehaverne samt den pædagogiske konsulent og udviklingskonsulenten fra Amtet.

3.3. Det løbende arbejde i specialbørnehaverne

Efter temadagen fortsatte arbejdet med de 13 projekter i specialbørnehaverne, hvor der blev arbejdet med mål, delmål, aktiviteter, succeskriterier, indikatorer og måling af resultater for 13 børn. Arbejdet blev igangsat 1. april 2004 og afsluttet 1. oktober 2004. Hvert projekt skulle afsluttes med et skriftligt produkt, der bl.a. dokumenterede mål, resultater og erfaringer fra de enkelte projekter. Medarbejdernes opgaver var således 2-sidet: De skulle både arbejde konkret med målene for det enkelte barn

(hvilket var en god metodisk proces), og de skulle dokumentere processen (hvilket for mange medarbejdere var en omfattende opgave).

Som led i arbejdet med de opstillede mål blev der foretaget målinger, justeret på mål og handlinger undervejs. Medarbejdere og ledere gav løbende hinanden sparring og kritik. Konkret organiserede specialbørnehaverne det forskelligt. Nogle steder udvekslede alle medarbejdere skemaer, drøftede de opstillede mål, hvordan man kunne registrere mv. På denne måde fik man en meget bred udveksling af erfaringer. Andre steder blev den løbende evaluering og faglige sparring på målene foretaget i mindre grupper.

Generelt blev der arbejdet godt med projekterne, men naturligt med forskellig interesse og ihærdighed. Nogle steder blev projekterne midlertidigt standset pga. sygdom, medarbejderudskiftning mv., mens processen andre steder forløb mere kontinuerligt.

For alle medarbejdere var det et stort arbejde, at deltage i projekterne – også selvom det gav gode erfaringer og perspektiver på det faglige arbejde med børnene. Der skulle på en anden måde tænkes og skrives meget konkret om det specialpædagogiske arbejde med børnene. I specialbørnehaverne er man vant til skriftligt at formulere mål for arbejdet med de enkelte børn og følge op på målene, men med denne metode er der et anderledes krav om skriftlighed og præcision på et andet detaljeringniveau. Der er videre et krav om måling og dokumentation af det løbende arbejde med børnene.

Specielt den efterfølgende skriftlige dokumentation af resultaterne af de enkelte projekter blev oplevet som en stor arbejdsopgave. Projektgruppen, der var ansvarlig for det overordnede projekt, kunne have hjulpet medarbejderne ved, at der tidligt i processen havde været mere tydelighed om hvilke indholdsmæssige krav, der var til skriftligheden og dokumentationen af de enkelte projekter. Det ville fra starten have fastlagt en ramme for produkterne, så medarbejderne havde fået mere hjælp til at afgrænse og målrette produkterne, hvormed den skriftlige opgave havde været mindre krævende.

4. De 3 cases

4.1. Om casene

Til eksemplificering af hvordan man konkret har arbejdet med pædagogisk resultatmåling og med hvilke resultater, beskrives her 3 udvalgte cases fra de 13 projekter.

De 3 cases repræsenterer arbejdet med 3 meget forskellige grupper af børn, hvis problemstillinger er almindelige i specialbørnehaverne. På en og samme tid viser de 3 cases således både noget om forskelligheden i det pædagogiske arbejde i specialbørnehaverne, og de viser noget om hvilke meget forskelligartede mål og resultater, man kan opnå med pædagogisk resultatmåling ud fra denne metode.

De 3 cases

Allan – et barn med Downs syndrom, der skal lære at kommunikere med 2 tegn sætninger.

Brian – barn med multiple funktionsnedsættelser, hvor personalet vil fokusere på og arbejde med barnets gode stunder, der hvor der er kontakt med ham.

Mikkel – et barn med meget uhensigtsmæssig kontaktform med andre børn, hvor der arbejdes med at forbedre hans kontakt til andre børn.

4.2. Case 1 – Allan har Downs syndrom og kommunikationsvanskeligheder

Allan er et barn på 6 år med diagnosen Downs syndrom. I de individuelle træningssituationer med Allan har der været fokus på at fremme den kommunikative udvikling ud fra Irene Johanssons model: "Sprogudvikling hos handicappede børn"¹. Fra august 2003 – april 2004 er der ved hjælp af metoden tegn-til-tale² trænet med, at Allan

¹ "Sprogudvikling hos handicappede børn". "Bog A: Ordstadium." og "Bog B: Enkelt grammatik". Af Irene Johansson. Udgivet af Specialpædagogisk Special-pædagogisk forlag 2002.

² Tegn til tale er en supplerende, visuel og alternativ kommunikationsform samt pædagogisk hjælpemiddel til kommunikation. De vigtigste elementer i talesproget visualiseres med tegn, gestus, mimik, kropssprog fra døves tegnsprogsgrammatik.

skulle lære at anvende 1 tegn sætninger. Næste trin i den kommunikative udvikling er indlæring af 2 tegn sætninger.

Ud fra den logiske model blev der formuleret overordnede mål, delmål, aktiviteter, succeskriterier, indikatorer og målemetode for det konkrete arbejde med Allan. Se bilag 1.

Om målet og arbejdet frem mod målene

Der blev arbejdet med problemformuleringen: "Hvordan støtter vi Allan i at anvende 2 tegn sætninger?"

Herudfra blev der opstillet to mål, der indeholder forskellige niveauer i arbejdet med Allan. Det første mål er relateret til bestemte situationer, mens det andet mål er mere generelt. Det andet mål vil i bedste fald være ét, som kan realiseres, når/hvis Allan lærer at overføre og anvende viden fra én situation til en anden.

Børn med Downs syndrom har almindeligvis vanskeligheder med informationsopfattelse, informationsoptagelse, hukommelse og generalisering. De har svært ved at overføre erfaringer fra en situation til en anden.

Den kommunikative udvikling er ved gentagelse, struktur, genkendelighed, samme rækkefølge osv. Herved er det muligt for barnet at anvende sine ressourcer/koncentration på det væsentligste i indlæringen.

Det pædagogiske arbejde med Allan

Det første mål var, at der skulle arbejdes med at lære Allan at anvende 2 tegn sætninger i træningssituationen. På forskellige måder blev der arbejdet pædagogisk med Allan. En af metoderne i at arbejde mod målet var ved at lege "gemme-ting-leg", som Allan kendte fra tidligere indlæring, og hvor fokus her var på, at Allan skulle anvende 2 tegn sætninger.

I legen blev Allan trænet i at kombinere begreberne: "se – borte – hvor – tilbage", og der bruges forskellige genstande fx: ur, fugl, banan, et dyr samt et viskestykke. Som introduktion til at Allan skulle være aktiv, fik han flere gange vist, hvad opgaven gik ud på.

Den konkrete handling er følgende:

Pædagogen gør	Pædagogen siger	Pædagogen fører Allans hænder (tegn)
Viser en banan	Se en banan	se banan
Bananen gemmes under viskestykket	Banan er væk Hvor er bananen?	banan væk hvor banan
Hjælper Allan med at finde bananen	Se bananen Bananen er tilbage	se banan bananen tilbage

Efterhånden som Allan bliver mere aktiv med at kombinere tegnet for banan med de 4 grundtegn "se – hvor – borte – tilbage" udskiftes bananen med en af de andre genstande.

En anden metode, der blev brugt til indlæring af 2 tegn sætninger i træningssituationen var ved læsning af bøger. Opgaven for Allan i aktiviteten med bogen er, at hver gang Allan "læser", skal han først med guidning pege på billederne i bogen og benævne billederne med tegn i en bevægelsessekvens. Der tilføjes gradvist flere sider til bogen, når han er fortrolig med de første indlærte sider. Samtidig opfordres Allan til selv at gøre tegnene i en bevægelsessekvens.

Den konkrete handling er følgende:

Pædagogen siger	Pædagogen laver tegn med barnets hænder
Adam sidder på potte	Bogstav A + potte
Adam har ble på	Bogstav A + ble
Adam spiser rugbrød	Bogstav A + rugbrød
Adam drikker mælk	Bogstav A + mælk
Adam taler i telefon	Bogstav A + telefon

I træningssituationen får Allan ikke mere hjælp end der er behov for, men dog så megen hjælp, at han får en fornemmelse af, at de 2 tegn hører sammen.

Ud over det første mål om at Allan skulle lære at anvende 2 tegn sætninger i træningssituationen, handlede det andet mål om, at Allan spontant eller på opfordring anvender 2 tegn sætninger i hverdagen.

Da en erfaring fra tidligere viste, at det kan være svært for Allan at overføre viden fra en træningssituation til en anden situation i hverdagen, vælges der at arbejde pædagogisk mod målet med afsæt i spisesituationen, hvor Allan skal give udtryk for basale behov.

I spisesituationen er pædagogens opgave, at aflæse Allans signaler: Udtrykker han selv sine behov, eller skal han opfordres til eksempelvis at bede om noget at drikke? Skal Allan opfordres og guides til at få dækket sine behov, og sker det efter samme metode hver gang?

Den konkrete handling er følgende ved måltidet:

Pædagogen siger/gør tegn	Allan gør	Sammen gør Allan og pædagogen (tegn)
Hvad vil du have?	tegn for mælk	Bogstav A + mælk
Hvad vil du have?	tegn for brød	Bogstav A+ brød

Der blev lavet et registreringsskema med spørgsmålet: "Handler Allan spontant, eller skal han opfordres til handling?", som blev udfyldt efter hvert måltid. Efterhånden som det fremgår af registreringerne, at der er flest spontane handlinger, vurderes det, at indlæringen er ved at være automatiseret. Efterfølgende sættes der så fokus på andre funktioner i hverdagen, hvor Allan skal have dækket basale behov, fx i toiletssituationen, og når Allan skal vaske hænder.

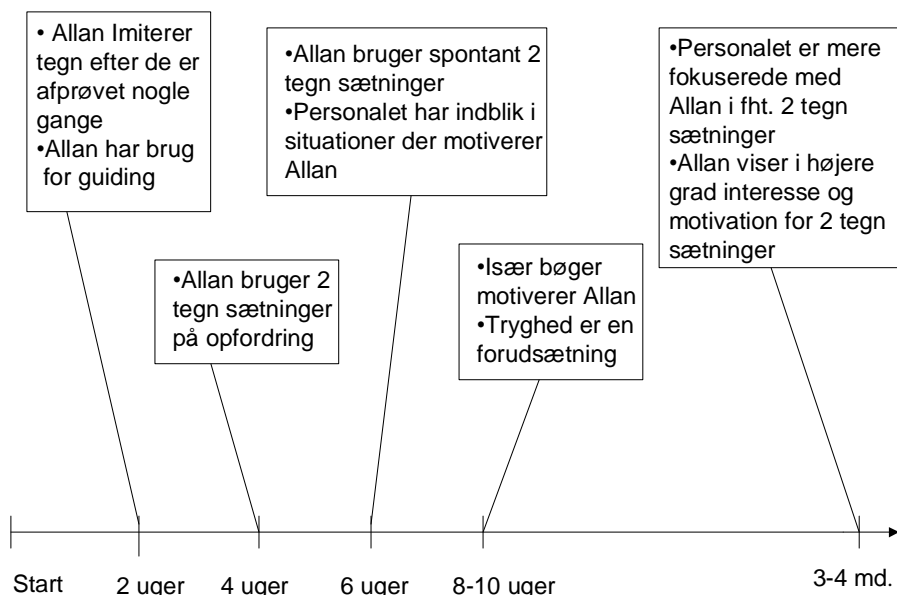
Kort om registreringerne

Til opfølgning på hvordan det går med det pædagogiske arbejde frem mod målene, blev der udarbejdet 2 skemaer, et for hvert delmål. I skemaet angives det, "hvad personalet vil gøre, for at nå målet", "succeskriterierne", hvordan det kan ses, at målet er nået samt beskrevet, hvordan personalet konkret vil måle på, i hvilken udstrækning målet er nået. De 2 skemaer er vist i bilag 1.

Kort om resultaterne

Overordnet kan resultaterne af arbejdet med Allan illustreres i nedenstående figur 3:

Figur 3. Udviklingen i arbejdet med Allan



Resultaterne af arbejdet er tydelige ud fra de logbogsnotater, som personalet løbende har foretaget. Resultaterne er, at:

- Ved den 1. evaluering efter 14. dage konstateres det, at Allan har brug for en del guidning ved nye tegn, og at Allan forsøger at imitere de nye tegn, når han har prøvet dem nogle gange.
- Ved den 2. evaluering efter yderligere 14. dage konstateres det, at Allan nu begynder at anvende 2 tegn sætninger på opfordring. Inden personalet begyndte registreringen, mente de, at det var i spisesituationen, Allan havde sværest ved at udtrykke sine behov med 2 tegn sætninger. Registreringsskemaerne viste det modsatte.
- Ved den 3. evaluering konstateres det, at personalet har fået bedre overblik over hvilke situationer, der motiverer Allan til at benytte sig af 2 tegn sætninger. Det bliver tydeligt, i hvilke situationer personalet skal "sætte ind" i relation til, hvad Allan har brug for, at der bliver trænet/repeteret. Allan begynder mere spontant at bruge 2 tegn sætninger til at få opfyldt sine behov.

- I løbet af den efterfølgende måned ses det tydeligt, at det især er bøger, der motiverer Allan til at benytte sig af 2 tegn sætninger. Det ses desuden, at han skal føle sig tryk ved opgaven, før han begynder at anvende 2 tegn sætninger.
- Ca. 3-4 måneder efter personalet er begyndt at arbejde mere fokuseret med Allan med at anvende 2 tegn sætninger, kan de se, at han i højere grad end tidligere viser interesse og motivation for samt imiterer de nye begreber.

Opsamling på resultater af arbejdet med Allan

Allerede efter få ugers arbejde med den konkrete målsætning kan personalet konstatere forandringer frem mod målet. Personalet har videre fået tydeliggjort hvilke vilkår/situationer, der virker motiverende for barnet.

Det konkrete arbejde med målet har afdækket nye interesser/muligheder i forhold til barnet. Endelig har de konkrete registreringer vist, at det personalet troede var vanskeligst for Allan ikke var tilfældet. Registreringen har således bibragt personalet ny viden, som kan anvendes i arbejdet med barnet.

4.3. Case 2 – Brian har multiple funktionsnedsættelser

Brian er en 3-årig dreng med et handicap, der gør, at han er udpræget slap. Han får dog ofte voldsomme spændinger, der kan vare op til flere timer, eller hele dage. Personalet vil gerne have flyttet opmærksomheden fra hans spændinger og i stedet fokusere på de gode oplevelser med ham. Når Brian har det godt, er han i stand til at bevæge venstre arm/hånd, og han kan dreje sit hoved. Så har han tydelig mimik og tager initiativ til samspil ved at blinke, smile og bruge lyde. Brian kan ikke tale, men kommunikerer non-verbalt med signaler. Personalet har fx registreret, at han giver tegn til, at han er klar til kontakt, ved at han løfter hovedet.

Børn med multiple funktionsnedsættelser uden verbalt sprog har nedsat kommunikativt beredskab og bevægelsesvanskeligheder. En stor del har desuden vanskeligheder med at opfatte og bearbejde sanseindtryk. Børnene kan ikke selvstændigt og uden hjælp opsøge og undersøge fænomener i deres omverden, og de kan ikke gøre sig forståelige ved talesproget.

Børn med multiple funktionsnedsættelse er helt afhængige af, at deres samspilspartnere med indføling og intuition aktivt søger at indgå i fælles meningsskabende handlinger med dem.

Om målet og arbejdet frem mod målene

Arbejdet med Brian og de konkrete mål er et eksempel på, hvordan man kan formulere og følge op på bløde mål, der handler om trivsel og omsorg.

Der blev formuleret et konkret mål om at "Fokusere på de gode øjeblikke som Brian har". Mål og de registreringsskemaer, som personalet brugte til at følge op på udviklingen er vist i bilag 2.

Selve opstillingen af mål, succeskriterier og indikatorer mv. adskiller sig ikke meget fra den måde, personalet hidtil har arbejdet på. Altså at opstille mål, observere og derud fra planlægge pædagogisk handlen. Den ekstra dimension i den logiske model er målingerne, som netop gør det muligt at dokumentere arbejdet. Personalet oplever endvidere, at opstilling af succeskriterier og indikatorer tvinger dem præcist til at beskrive, hvordan det konkret ser ud, når målet er nået. På denne måde bliver det også mere tydeligt, hvad personalet vil opnå i arbejdet med Brian og nemmere at videreinformere forældre og andre fagpersoner.

Det pædagogiske arbejde med Brian

Konkret arbejdede personalet med Brian, ved at de aflæste hans signaler og tilstand, og derud fra så, om han kunne tilbydes aktiviteter. Brians bevægelsesmuligheder er meget begrænsede, da han på grund af sine handicaps sidder med sele i en kørestol, der støtter ryg, arme og ben. Han nyder voldsomme påvirkninger af kroppen og er meget glad for sansemotoriske aktiviteter. Personalet lader Brian vælge hvilken aktivitet, han har lyst til ud fra boardmakerbilleder. Brian kan ikke pege eller sige, hvad han foretrækker, men ved at iagttage Brians øjenbevægelser kan personalet tolke, hvilket billede han kigger på, og han tilbydes så den aktivitet, billedet viser. Med store smil eller højlydt grin viser Brian tydeligt med sin mimik, om personalet har tolket rigtigt.

Da personalet kender Brian godt, kan de ud fra hans mimik og kropssprog aflæse, om der er spændinger på vej. Af og til kan det lykkes at tage spændingerne i opløbet, ved at tage Brian på skødet og bøje ham sammen. Ved at afhjælpe spændingerne er

det personalets oplevelse, at de øger Brians trivsel og velvære samt har bedre mulighed for at have gode stunder med ham.

Kort om registreringerne

Der er udarbejdet 1 skema med mål, succeskriterier mv. samt registreringskemaer til vurdering af kontakten med Brian, omfangets af hans spændinger samt hans deltagelse i aktiviteter/samværet.

Kort om resultaterne

Resultaterne af arbejdet er tydelige ud fra de logbogsnotater, som personalet løbende har foretaget. Resultaterne er, at:

- Brians tilstand/velbefindende ændrer sig periodevis. Det typiske billede er, at han almindeligvis har det bedst om formiddagen, og har det dårligt overmiddag med kraftige spændinger til følge.
- Der også er mange gode dage med Brian. Efter 37 dage konstaterer personalet, at i 21 af dagene kunne de lave aktiviteter med ham. I 18 ud af de 37 dage scorer han middel eller derover, i forhold til registreringen. Her kan personalet have et godt samspil med ham og tilbyde ham diverse aktiviteter.
- På dårlige dage kan tilbud om aktiviteter omvendt "tænde" spændingerne. Så har Brian kun behov for tryghed, nærvær, omsorg og ro. Her er for tæt kontakt, fx øjenkontakt, også skidt. Han har kun behov for en plads på skødet og ellers være i fred.
- Pauserne mellem Brians spændinger kan ikke udnyttes til aktiviteter, da det blot fremkalder nye spændinger.
- Når Brian er klar til kontakt viser han det ved, at han løfter hovedet. Hermed bliver det Brian der tager initiativ. Rollerne byttes om, så personalet ikke er igangsættende, men følger op på Brians signaler. Personalets rolle bliver dermed støttende og afventende, og Brian bliver den aktive igangsætter og oplever succes.
- Målingerne har gjort det nemmere at få øje på Brians gode øjeblikke, hvor han tager initiativ.

- For at være aktiv har Brian behov for, at personalet er 100 % til stede og opmærksomme på hans signaler og behov. I perioder hvor spændingerne er mere latente kan personalet virkelig mærke, at de gør en forskel. Her kan tryghed, nærhed og kropskontakt enten afkorte eller midlertidigt standse spændingerne.
- Målingerne er suppleret med videooptagelse, som giver mulighed for efterfølgende refleksion over og justeringer af praksis. Ved at være for hurtige og intense i udspillet kan barnets initiativ overses eller bremses. Det har været tydeligt at se, at Brian selv kommer med initiativ til samspil, og ved at følge hans udspil, er hans motivation også større. Personalets primære opgave i forhold til Brian er dermed at være afventende, observerende og opfølgende frem for igangsættende.

Opsamling på resultater af arbejdet med Brian

I over halvdelen af dagene kan personalet lave aktiviteter med Brian, og i halvdelen af dagene scorer han middel eller derover. På dårlige dage kan tilbud om aktiviteter virke forværende. Her har han kun behov for omsorg.

Registreringerne har bl.a. medvirket til, at personalet har nemmere ved at få øje på Brians gode øjeblikke. Personalet kan så nemmere sætte ind og virke støttende i forhold til Brians behov her og nu. For at være aktiv har Brian behov for, at personalet er 100 % til stede og er opmærksomme på hans signaler og behov. I perioder hvor spændingerne er mere latente, kan personalet mærke, at de gør en forskel idet tryghed, nærhed og kropskontakt kan afkorte eller midlertidigt standse spændingerne.

4.4. Case 3 – Mikkel har en uhensigtsmæssig kontaktform

Mikkel er en 5-årig dreng, som har svært ved at bryde stereotype adfærdsmønstre. Han gentager de samme ting om og om igen, og bliver frustreret hvis han bliver stoppet i ensidig leg. Han har en meget uhensigtsmæssig måde at "kontakte" andre børn på, og derved opstår der en negativ form for kommunikation. Han kaster fx med ting, forfølger andre børn, tager ting fra dem eller putter ting i munden på dem. Mikkel's kommunikationsvanskeligheder med de andre børn fylder meget i dagligdagen.

I modellen opstiller personalet således nogle forslag til aktiviteter, der kan være med til at minimere den negative kommunikation mellem Mikkel og de andre børn.

Om målet og arbejdet frem mod målene

Konkret blev der arbejdet med et mål om, at Mikkel opnår en mere hensigtsmæssig omgang og kommunikation med de andre børn i børnehaven.

Personalet satte fokus på aktiviteter, som kan være med til at minimere den dårlige kommunikation: "den voksne styrer legen", "give Mikkel gode oplevelser med andre børn", "snakke med Mikkel om de andre børns følelser m.v."

Dernæst havde personalet udarbejdet 2 registreringsark: Et for Mikkels almene tilstand, da hans almene tilstand spiller en vigtig rolle i forhold til hvordan kommunikationen mellem de andre børn forløber. Og et registreringsark til dokumentation af indikatorerne, dvs. hvor ofte forskellige hændelser i form af negative kommunikationsformer opstod. Fx når Mikkel putter ting i munden på et andet barn, kaster ting på andre, tager ting fra andre eller forfølger et andet barn.

Det pædagogiske arbejde med Mikkel

Den måde personalet planlagde at arbejde pædagogisk med Mikkel på, var fx ved at de på en anden måde end tidligere involverede sig i de konflikter, Mikkel havde med de andre børn. Dels var Mikkel ikke selv i stand til at komme ud af den negative kommunikationsform, og dels ville personalet derved få mulighed for at støtte ham i at lære en mere hensigtsmæssig kommunikationsform med de andre børn.

Et eksempel på, hvordan personalet involverede sig i konflikterne på, var i situationer, hvor Mikkel eksempelvis legede i sandkasse med andre børn, og han smed sand i hovedet på et andet barn. Her forklarede personalet først Mikkel, hvorfor det andet barn nu græd, og at han var årsagen dertil. Dernæst viste personalet Mikkel en hensigtsmæssig måde at lege med en skovl på. Mikkel fik så mulighed for at lege videre. Hvis han alligevel gentog episoden, fik det den konsekvens, at personalet måtte tage skovlen fra ham.

Et andet eksempel på personalets handlinger i relation til Mikkel handlede om situationer i dukkekrogen, hvor hans foretrukne legetøj var en grå plastickniv. Hvis et af de andre børn legede med den, kunne han straks indstille det, han var i gang med for derefter at tage kniven fra det andet barn. Hvis der var for højlydte protester fra det andet barn, fik det samtidig et lille puf. Personalet støttede så det andet barn i at sige fra over for Mikkel, og forklarede samtidig Mikkel, at det andet barn havde kniven først, og at han derfor skulle aflevere den tilbage. Personalet forklarede også, hvorfor det andet barn græd. Bagefter satte de en styret leg i gang med begge børn.

Endelig observerede personalet, at det hjalp Mikkel med en mere struktureret hverdag, hvor han havde færre "frikvarterer". Personalet tilrettelagde derfor et fast struktureret dagsprogram for ham med tidsfastsatte aktiviteter.

Eksempel på dagsprogram for Mikkel

8.15 Ankomst til børnehave. Hænge overtøj op og sætte sko i garderoben. Vaske hænder. Mundstimulation.

8.30 Morgensang. Oplæsning af kontaktbøger. Morgenmad.

9.15 Toilet.

9.30 Individuel træning. Målet: forbedre sproget og koncentrationen. Træningen tilrettelægges overskueligt for Mikkel ved at inddele hver aktivitet i en kasse.

10.00 Sang siddende i rundkreds.

10.30 "Frikvarter"

10.45 Styret leg med en voksen og et andet barn (fx legeplads, fysioterapi, gåtur, køkkenarbejde og togbane)

12.00 Vaske hænder. Frokost. Vi starter og slutter med madsang.

13.00 Tandbørstning. Toilet besøg hvor Mikkel samtidig lytter til lydbånd.

13.30 Computerleg med en voksen.

14.00 "Frikvarter"

14.15 Hængekøje.

14.45 Farvelsang. Med taxi hjem.

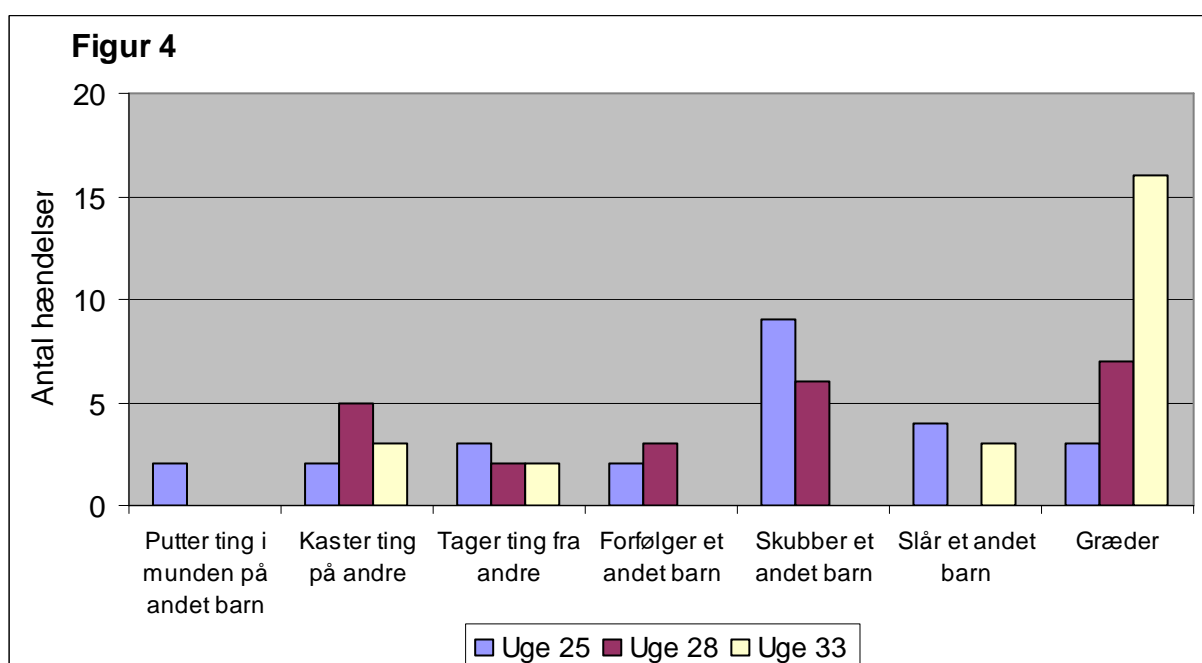
Kort om registreringerne

Mikkels almene tilstand blev registreret i de 16 uger projektet varede, og indikatorerne blev registreret i 3 adskilte uger. Hele personalegruppen var med til at registrere. Målet og registreringsark er vist i bilag 3.

Der blev fulgt op på målingerne hver uge, hvor det også blev drøftet om og i hvilken udstrækning metoden er brugbar.

Kort om resultaterne

Resultaterne af arbejdet med Mikkel i forhold til indikatorerne er vist i nedenstående figur 4, som viser, hvor mange gange personalet har registreret, at Mikkel viser forskellige uhensigtsmæssige kontaktformer (indikatorer), fordelt på 3 forskellige uger i forløbet. Figuren viser således, hvor mange gange han i henholdsvis uge 25, 28 og 33 har puttet ting i munden på et andet barn, kastet ting på andre osv.



Resultatet af registreringerne viser, at Mikkel i nogle af ugerne har haft færre uhensigtsmæssige kommunikationsformer end i andre af ugerne. Figuren viser videre, at der er nogle af de uhensigtsmæssige kommunikationsformer, som Mikkel ikke længere benytter sig af, fx at putte ting i munden på et andet barn, eller forfølge et andet barn.

Sammenlignes omfanget af Mikkels uhensigtsmæssige kommunikationsformer med hans almene tilstand, er det tydeligt, at de dage hvor hans almene tilstand er dårlig, har der været væsentlig flere konflikter.

Overordnet set er omfanget af de negative kommunikationsformer reduceret, men figuren viser også, at gråden er tiltaget. Årsagen til den øgede gråd er formentlig fler-

sidet, og kan bl.a. relateres til, at Mikkel blev mere irriteret i perioden, hvor der blev arbejdet mere fokuseret på at ændre hans uhensigtsmæssige kommunikationsform. Gråden kan på den led ses som en reaktion på, at Mikkel blev bremset i det, han var i gang med. Endelig kan omfanget af gråd formentlig også hænge sammen med hans almene tilstand, hvor det fremgår af registreringsarket, at han er forkølet og halvsløj.

Herudover har personalet konstateret, at:

- Den øgede opmærksomhed på Mikkel gjorde, at konflikter kunne tages i opløbet.
- Personalet opdagede hurtigere nye uhensigtsmæssige kommunikationsformer end tidligere.
- Nogle uhensigtsmæssige kommunikationsformer benytter Mikkel ikke mere, fx at "putte ting i munden på andre børn", "forfølge et andet barn" og "skubbe et andet barn".

Om brug af metoden konstaterede personalet, at:

- Det er nemmere at registrere i arkene frem for at lave lange beskrivelser i kontaktbogen.
- Registreringen var overskuelig og gav mulighed for at drage paralleller mellem fx almen tilstand og medicinregulering.

Konkrete resultater af arbejdet med Mikkel

Omfanget af uhensigtsmæssige kommunikationsformer er reduceret betragteligt i perioden. Der er konstateret en sammenhæng mellem Mikkels almene tilstand og omfanget af konflikter, som er større, når Mikkel har det dårligt.

I perioden, hvor personalet har haft øget opmærksomhed på Mikkels omgangsformer, er mange konflikter blevet taget i opløbet.

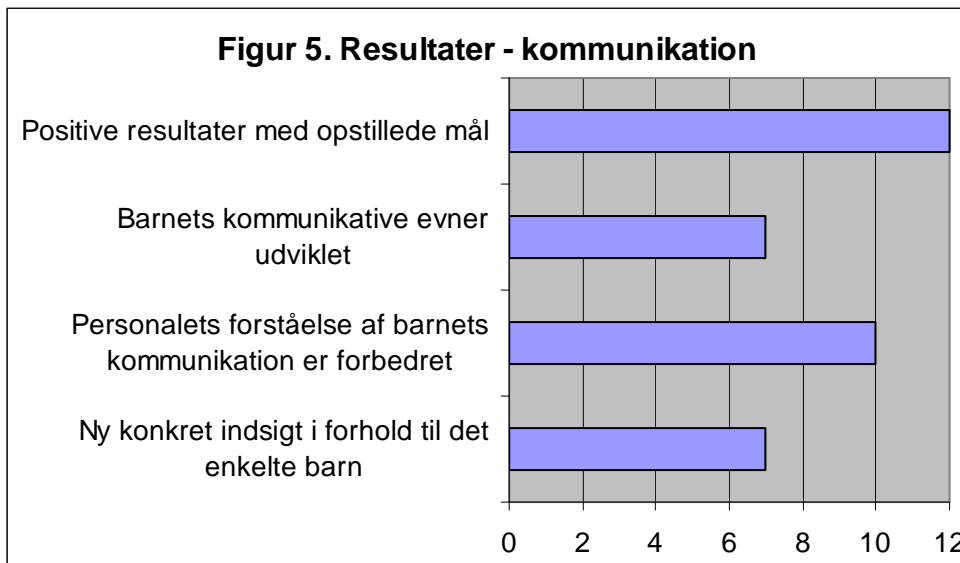
5. Generelle resultater og erfaringer fra de 13 projekter

Hvor de 3 førnævnte cases fortæller mere konkret om det pædagogiske arbejde og konkrete resultater af projekterne med 3 børn, kan der ud fra samtlige 13 projekter udledes en række mere generelle erfaringer. Erfaringerne er naturligvis forskelligartede, hvilket bl.a. relaterer sig til det konkrete mål, det enkelte barns trivsel og eventuelle sygdomme, medarbejderudskiftning og personalerokeringer i børnehaverne mv. I projektbeskrivelserne har man således hæftet sig ved forskellige forhold, og hver enkelt projektbeskrivelse er gruppens subjektive beskrivelse af erfaringerne. Nogle hæfter sig meget ved de konkrete resultater med barnet, andre er mere optagede af den metodiske erfaring og nogle har haft fokus på vanskelighederne ved at være "ny-begynder" med metoden.

De 13 projekter beskriver således på forskellig vis resultater og erfaringer fra arbejdet med pædagogisk resultatmåling. I beskrivelserne er der taget udgangspunkt i en fælles skabelon, men medarbejderne har i deres beskrivelse i vid udstrækning haft mulighed for at sætte fokus på forskellige forhold i projekterne. I det følgende beskrives nogle generelle resultater og erfaringer, som bl.a. kan udledes af de 13 projekter. Bilag 4 viser en oversigt over samtlige 13 projekter og de forskellige mål, der er arbejdet med.

Overordnede resultater om kommunikation

Den følgende figur 5 viser en opgørelse over, hvor mange af projekterne, der har beskrevet om konkrete resultater på følgende parametre om kommunikation⁴: "positive resultater med opstillede mål", "barnets kommunikative evner er udviklet", "personalets forståelse af barnets kommunikation er forbedret", og at "man har fået ny konkret indsigt i forhold til det enkelte barn".



Figur 5 viser, at i 12 af projekterne beskrives det, at man har opnået positive resultater med opstillingen af mål. Uanset om det er små eller store mål, der er opstillet, er det motiverende, når der kan konstateres skridt i den rigtige retning. Herudover giver resultaterne også en vigtig metodisk viden og erfaring (opstille mål → målrette egne handlinger til opfyldelse af mål → konstatere resultater).

Når en så stor andel af projekterne har opnået positive resultater med de opstillede mål, kan en umiddelbar indvending være, at "bare man opstiller mål, der er små nok, nås resultater". Denne betragtning er for så vidt rigtig nok, men især i arbejdet med børn, der har svære handicap, kan selv det, der umiddelbart synes at være små resultater, være store skridt for barnet, og meget vigtige skridt i barnets udviklingsforløb. I vurderingen af om der er opnået positive resultater med de opstillede mål, er det ikke taget med i betragtningen, hvorvidt målet var stort eller lille.

Figuren viser videre, at i 7 projekter fortælles der om, at personalet oplever, at barnets kommunikative evner er blevet udviklet. Fx i et projekt med en dreng, der kun viser ringe tegn på lyst og evne til at kommunikere (barnet har intet verbalt sprog), konstaterer personalet efter projektets afslutning, at drengen bl.a. kommunikerer ved at skubbe uønskede ting bort med hænderne eller at han strammer munden tydeligt

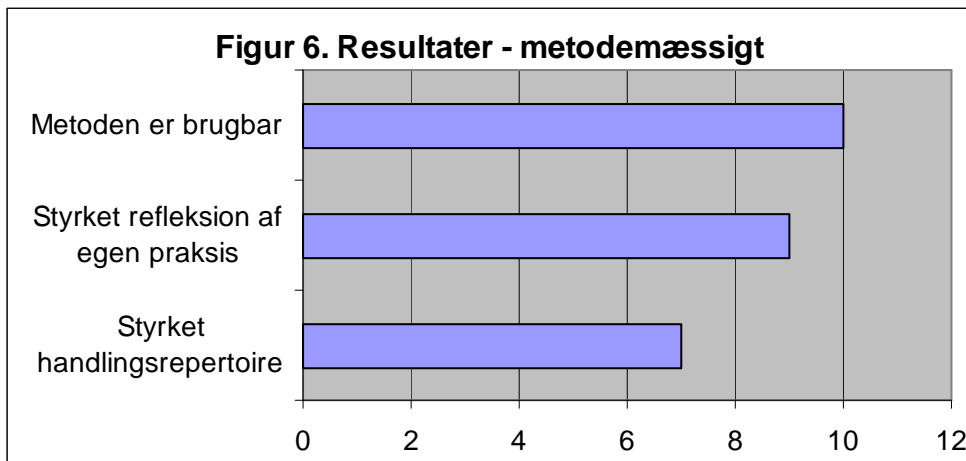
til, hvis han ikke ønsker mere mad. Også selvom disse signaler ofte er meget svage og flygtige.

I 10 projekter fortælles der om, at personalet oplever, at de selv er blevet bedre til at forstå barnets kommunikation eller kommunikative signaler, fx ved at aflæse og tolke en piges signaler og tillægge dem værdi. De er således blevet bedre til at se/høre nuancerne i pigens mimik, så de klart kan høre, om pigens lyde er udtryk for, at hun trænger til et stillingsskift eller ønsker en ren ble. Herefter holder pigen op med at klynke, og oftest får personalet smil som tak.

Endelig viser figuren, at i 7 projekter har personalet fortalt om, at de oplever, at de har fået ny konkret indsigt i forhold til det enkelte barn.

Overordnede metodemæssige resultater

Ud fra projekterne kan der også udledes nogle overordnede metodemæssige resultater eller erfaringer. Disse er vist i figur 6 ud fra 3 parametre: "om metoden vurderes som brugbar i forhold til det pædagogiske arbejde med børnene", "om metoden har medvirket til at refleksionen over egen pædagogiske praksis er blevet styrket", og "om metoden har styrket pædagogernes handlingsrepertoire overfor det enkelte barn". Dvs. om man via arbejdet med projekterne har fået ny indsigt i/viden om barnet, som personalet oplever at kunne bruge i det pædagogiske arbejde. Som ved ovenstående figur 5 skal det bemærkes, at opgørelsen kun er en sammentælling af det, som der konkret er beskrevet i projekterne, og at personalet godt kan have oplevet at arbejdet fx har styrket refleksionen af egen praksis, selvom de ikke direkte har skrevet om det i projektbeskrivelsen. Se også note 4.



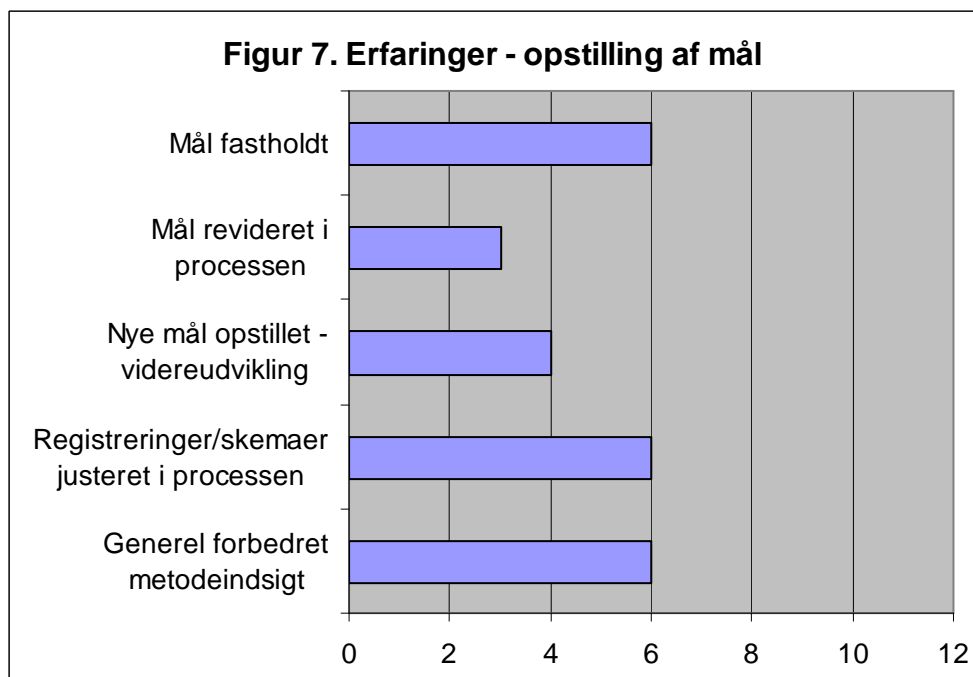
Figur 6 viser, at i 10 projekter er metoden beskrevet som brugbar i forhold til den pædagogiske praksis, og i 9 projekter har man beskrevet, hvordan arbejdet med metoden har medvirket til, at refleksionen over egen praksis er blevet styrket. Fx beskrives det i et projekt, hvordan personalets forestillinger om et barns kommunikative signaler i processen blev flyttet fra, at barnet overvejende brugte boardmakerbilleder³ i kommunikationen til, at barnet brugte signalord. Barnets brug af boardmakerbilleder viste sig at være en god indgangsvinkel til arbejdet. Personalet beskriver videre, hvordan fokus i forhold til at opstille målbare mål er blevet skærpet, samt at handleplanerne for det enkelte barn deraf bliver mere målbare, konkrete og overskuelige.

Figuren viser videre, at i 7 projekter har man beskrevet, hvordan man oplever, at handlingsrepertoiret i forhold til det enkelte barn er blevet styrket. I et projekt viser en dreng med lyde, enkelte tegn og "sort tale", at han vil fortælle personalet noget. Her arbejdede personalet med at styrke drengens muligheder for tydeligere kommunikation. Efter en periode, hvor personalet ikke konstaterede forbedringer, blev en amtskonsulent og en psykolog fra PPR kontaktet for hjælp til alternativ kommunikation. Personalet blev rådet til, at de skulle være endnu mere konkrete i deres kommunikation med drengen. Projektet var på den led anledning til mange pædagogiske diskussioner og afklaringer om, hvilke muligheder og veje der er at gå i det konkrete arbejde med denne dreng.

³ Boardmakersystemet er et computerprogram, der indeholder mere end 3000 billedkommunikations-symboler inddelt i kategorier. Symbolerne kan kopieres til anden brug med eller uden tekst.

Overordnede erfaringer med opstilling af mål og registreringer

Ud over de resultater, der mere direkte kan relateres til det pædagogiske arbejde med børnene, beskrives der også i projekterne om mere overordnede erfaringer med metoden. Disse erfaringer er vist i figur 7.



Figur 7 viser, at der i de 13 projekter er meget forskellige erfaringer med opstilling af mål, om "målene er fastholdt", "målene er revideret/justeret i forhold til de mål, der først blev opstillet", eller "om man i løbet af processen har videreudviklet arbejdet ved at opstille nye mål". Disse forskelligartede erfaringer med opstilling af mål viser bl.a., at redskabet kan bruges dynamisk i relation til praksis. For mange er der i processen med arbejdet med målene opstået anledninger til at videreudvikle målene eller fx justere registreringskemaerne.

Figuren viser videre, at i 6 projekter har de beskrevet, hvordan arbejdet har forbedret medarbejdernes generelle metodeindsigt fx ved at personalet i et projekt beskriver, hvordan de er blevet klarere over nødvendigheden af at fokusere på færre aktiviteter i forhold til barnet for at få arbejdet implementeret i dagligdagen. I et andet projekt beskriver personalet, hvordan metoden har bidraget til at den daglige refleksion på

meget specifikke områder er blevet styrket – en erfaring som kan bidrage til styrkelse, systematisering og dokumentation af praksis generelt.

Hvad angår tidsforbruget i relation til brug af metoden er det vurderingen, at hovedparten af medarbejderne umiddelbart har oplevet det som en stor opgave at opstille mål, udvikle specifikke registreringsskemaer, der passer til målene samt den løbende registrering af hændelser i skemaerne. I projektbeskrivelserne er det dog kun i 6 projekter, der beskrives om, at de oplever metoden som tidskrævende. I beskrivelserne har medarbejderne for 1 projekt beskrevet, hvordan de omvendt har oplevet, at metoden kan være tidsbesparende, når de konkrete registreringer kan erstatte de længere dagbogsnoter om barnet, der i dagligdagen også kan opleves som en "tidsrøver" eller en stor skriveopgave der tager tid fra arbejdet med børnene.

Opsamling og vurdering af projektforsløbet som helhed

Den ovenstående beskrivelse af de positive resultater må samtidig suppleres med, at mange af medarbejderne også oplever, at det har været krævende men også lærerigt at være med i projektet. Ikke alle projekter har haft et glidende forløb og ikke alle er nået alle metodens trin igennem. Nogle projekter er blevet stoppet undervejs, andre er blevet afbrudt og genstartet fx pga. personaleudskiftninger og sygdom.

Arbejdet med projekterne har givet indsigt i, i hvilke situationer det giver god mening at anvende metoden, og i hvilke situationer hvor det er vanskeligt eller eventuelt ikke muligt at opstille meningsfulde mål for arbejdet. Fx viser de nuværende erfaringer, at det stadig er meget vanskeligt at opstille mål for de bløde værdier som trivsel og velvære. Konkrete erfaringer fra projekterne viser dog også, at selv om det er vanskeligt at opstille mål for de bløde værdier og foretage en meningsfuld registrering af barnets udvikling, kan arbejdet give personalet ny og vigtig viden, som de kan anvende i den daglige praksis.

Generelt har projektet bibragt specialbørnehaverne en vigtig erfaring med opstilling af mål, opfølgning herpå og muligheden for efterfølgende formidling af resultater. En

erfaring, der kan bruges som et godt supplement eller redskab i det arbejde, der allerede foregår med at opstille mål, udarbejde og følge handleplaner for hvert enkelt barn. Samtidig har projekterne bibragt medarbejderne en metodemæssig indsigt, der kan bruges som supplement til det nuværende specialpædagogiske arbejde med børnene. I nogle af børnehaverne er metoden til pædagogisk resultatmåling blevet integreret og anvendes i arbejdet med børnene. I andre specialbørnehaver er metoden af forskellige årsager ikke indarbejdet som en naturlig del af praksis.

Generelt har de 4 specialbørnehaver opnået vigtige og relevante resultater og erfaringer, hvor man er nået langt med at bruge metoden og opnå resultater i et første-forsøg med et udviklingsprojekt.

I mange projekter signaleres det, at når vi har arbejdet med metoden nogle gange, bliver det nemmere. Man vil blive bedre til at:

- opstille mål
- udarbejde registreringsskemaer der er nemt anvendelige og ikke for ressourcetrækkende i det daglige
- følge op på og formidle resultaterne (fx til øvrige personaler, forældre og samarbejdspartnere)
- mere spontant overføre erfaringer med metoden fra en situation til en anden.

Afslutningsvis skal det fremhæves, at metoden skal ses som et supplement til det arbejde, der allerede foregår i specialbørnehaverne, og hvor andre metoder som fx brug af video også er afsat for faglige drøftelser af praksis og dokumentation af resultater med børnene.

De konkrete resultater, som børnehaverne har opnået med børnene, og som er dokumenteret i denne rapport er ét vigtigt resultat af arbejdet med bløde værdier. Samtidig har arbejdet med projekterne givet et godt og relevant input til udvikling af den pædagogiske praksis og refleksion over praksis.

Bilag 1: Mål for Allan

1. delmål: At fremme Allans brug af 2 tegnsætninger med udgangspunkt i sprogudvikling hos handicappede børn af Irene Johnssons model.

Delmål Det betyder, at...	Aktiviteter Det vil vi gøre ved at...	Succeskriterier Det er succes når...	Indikatorer Jeg kan se det, når jeg kigger på...	Måling Jeg vil måle det ved, at...
Allan anvender 2 tegnsætninger i træningssituationen.	I individuelle træningssituationer 2 gange ugentligt i børnehaven: <ul style="list-style-type: none"> - den voksne viser Allan de konkrete tegn og/eller - den voksne guider Allans hænder ved udførelsen af de konkrete tegn 	Allan er aktiv, deltagende og imiterer 2 tegnsætninger sammen med en voksen. Vi ser at Allan viser forståelse for opgavernes indhold.	At Allan er aktiv, deltagende og imiterer 2 tegnsætninger sammen med en voksen <ul style="list-style-type: none"> - kropssprog - mimik - gestus - engagement - motivation - deltagelse 	Observationer fra træningssituationer – ud fra succeskriterier og indikatorer føres i logbog. Evaluering finder sted hver 14. dag på personalemøder.

2. delmål: At fremme Allans brug af 2 tegnsætninger

Delmål Det betyder, at...	Aktiviteter Det vil vi gøre ved at...	Succeskriterier Det er succes når...	Indikatorer Jeg kan se det, når jeg kigger på...	Måling Jeg vil måle det ved, at...
Allan anvender 2 tegnsætninger i hverdagen.	Personalet konsekvent anvender 2 tegnsætninger i kommunikationen med Allan. Give Allan tid. Vente på udspil og initiativ fra Allan.	Allan anvender 2 tegnsætninger på <u>opfordring</u> . Allan anvender 2 tegnsætninger <u>spontant</u> . I følgende situationer: <ul style="list-style-type: none"> - inde - ude - spise - badeværelse - andet Allan viser initiativ.		Afkrydsningsskema dagligt – antal gange. Spontant eller på opfordring i de nævnte situationer under succeskriterier. Evaluering hver 14. dag på personalemøder.

Bilag 2: Mål for Brian

Overordnet mål vedrørende Brian: Fokuser på de gode øjeblikke som Brian har.

Kan pædagogisk resultatmåling føre til en bedring/ændring af den pædagogiske praksis?

Oplever vi, at vi bliver mere præcise og konkrete i vores udtalelser/statusbeskrivelser og handleplaner, også i forhold til de bløde værdier?

Delmål	Aktiviteter	Succeskriterier	Indikatorer	Måling
Det betyder, at...	Det vil vi gøre ved at...	Det er succes når...	Jeg kan se det, når jeg kigger på...	Jeg vil måle det ved, at...
Finde situationer, aktiviteter, hvor Brian overvejende har det godt. Selv kommer med udtryk og initiativer – samspil.	Følge Brians tilstand og tilpasse aktiviteterne efter hans energiniveau.	Brian giver (mere) udtryk for og er (med) aktiv kommunikativt og fysisk. Oplever at kunne noget selv og bliver forstået. De gode øjeblikke kommer til at overskygge hans spændinger.	Brian indgår i samspil: <ul style="list-style-type: none"> - Øjenkontakt, blink, mimik - Smiler – bruger mimik. - Bruger sine hænder – arme - Siger til og fra - Opmærksomhed - Interesse – udtrykke stolthed 	Daglig optegnelse Afkrydsningskemaer, hvor vi registrerer hans udtryk samt beskriver de aktiviteter, han har deltaget i.

Registreringsskemaer til vurdering af: Dagen som helhed

Dagen		
Dato	0 – 5	Beskrivelse af dagen

Aktivitetsskema

Aktiviteter										
Dato	Gynge	Gymnastik	Trampolin	Boldebad	Smiler	Stolthed	Hænder/arme	Mimik	Opmærksomhed	Øjenkontakt
					0 - 5	0 – 5	0 - 5	0 - 5	0 - 5	0 - 5

Der arbejdes med talværdier fra 0 – 5, som beskriver Brians tilstand den enkelte dag samt på aktivitetsskemaerne hans medvirken i aktiviteten.

Talværdien:

- 0 Ingen kontakt, han er helt sløv eller har konstante spændinger
- 1 Mange spændinger, korte pauser, svedeture, gråd og sparsom kontakt
- 2 Spændingerne fylder overvejende, men der er kortvarigt samspil
- 3 Korte spændinger, der kan brydes, han kan deltage i aktiviteter, godt samspil
- 4 God opmærksomhed, nærværende og aktivt. Brian tager initiativ til samspil, kan have korte spændinger, der er lette at bryde. De fylder ikke, han er straks klar til aktivitet igen
- 5 Opmærksom, veltilpas, aktiv, nærværende, ingen spændinger, han tager initiativ til samspil

Bilag 3: Mål for Mikkel

Overordnet mål: Hensigtsmæssig omgang og kommunikation med andre børn

Delmål	Aktiviteter	Succeskriterier	Indikatorer	Måling
Det betyder, at...	Det vil vi gøre ved at...	Det er succes når...	Jeg kan se det, når jeg kigger på...	Jeg vil måle det ved, at...
Vi vil hjælpe Mikkel med at omgås de andre børn på en god måde.	<p>Den voksne styrer legen mellem Mikkel og det andet barn.</p> <p>Give ham gode oplevelser med de andre børn fx ved historielæsning og "styret rolleleg".</p> <p>Snakke med Mikkel om de andre børns følelser: ked af det, vred...</p> <p>Lære Mikkel at bruge legeredskaberne relevant.</p> <p>Støtte de andre børn i at sige fra over for Mikkel.</p>	<p>Mikkel kan lege med et andet barn med minimal voksen hjælp.</p> <p>Mikkel har færre konflikter med de andre børn end tidligere.</p> <p>Mikkel kan stå ved siden af et andet barn i dukkekrogen eller sandkassen uden at tage deres ting, putte ting i munden på de andre børn eller smide sand efter dem.</p> <p>Mikkel ikke tager legetøj fra de andre børn.</p>	<p>Mindre gråd.</p> <p>Mindre kasten med ting.</p> <p>Færre drillerier.</p> <p>Mindre skubben til de andre.</p> <p>At han ikke slår de andre børn.</p> <p>At han ikke putter ting i munden på de andre børn.</p>	<p>Diskutere hver uge der registreres om metoden er brugbar.</p> <p>Lave registreringssark over:</p> <ol style="list-style-type: none"> 1. Mikkels almentilstand 2. Indikatorer

		Uge	Dato
Mikkels almene tilstand		Kryds/evt. bemærkninger	
Koncentration	Let afledelig		
	Kort koncentration		
	Længere varende koncentr.		
Sprog	Meget utydelig/langsom tale		
	Ekkolali		
	Flere ordsætninger (relevante, forståelige)		
Savlen	Meget savlen / fl. hagesmæk		
	Lidt savlen/brugt 1 hagesmæk		
	Ingen savlen		
Spise	Spise m. gaffel		
	Spise m. ske		
	Hælde m. kande		
Måltid	Morgenmad	Brød:	Drik:
	Frokost	Brød:	Drik:
"Pauser"	Fraværende/tomt blik		
	Fraværende/dimse		
Balance	Meget usikker/slingrende gang, falder nemt		
	Jævn dårlig balance, kun få fald		
	Rimelig sikker gang, ingen fald		

Registreringsark – indikatorer, uhensigtsmæssige kommunikationsformer

udfyldes 1 uge pr. måned (juni, juli, august)
(målingen foregår i tidsrummet fra kl. 8.00 – 14.45)

Uge: 25

Navn: Mikkel

Mål: Hensigtsmæssig omgang og kommunikation med andre børn

Indikatorer	Antal registrerede tilfælde (sæt en streg for hvert reg. tilfælde)	M.	T.	O.	T.	F.
Putter ting i munden på et andet barn	//				2	
Kaster ting på andre	//			2		
Tager ting fra andre	///		1	1	1	
Forfølger et andet barn (til irritation for det andet barn)	//			2		
Skubber et andet barn	// //// //	2		4	1	2
Slår et andet barn	///	2		1		1
Gråd	///	2			1	
Voksen indblanding	// // //// // ////	2	1	4	2	4
Evt. bemærkning/-observationer						

Registreringsark – indikatorer, uhensigtsmæssige kommunikationsformer

Registreringsark – udfyldes 1 uge pr. måned (juni, juli, august)
(målingen foregår i tidsrummet fra kl. 8.00 – 14.45)

Uge: 28

Navn: Mikkel

Mål: Hensigtsmæssig omgang og kommunikation med andre børn

Indikatorer	Antal registrerede tilfælde (sæt en streg for hvert reg. tilfælde)	M.	T.	O.	T.	F.
Putter ting i munden på et andet barn						
Kaster ting på andre	///	2	2	1		
Tager ting fra andre	//			1		1

Forfølger et andet barn (til irritation for det andet barn)	///	1	1	1		
Skubber et andet barn	////				4	2
Slår et andet barn						
Gråd	// ///		2	3		2
Voksen indblanding	// // //// // // //	2	2	5	4	4
Evt. bemærkning/-observationer	Kom sent torsdag kl. 11.30					

Registreringsark – indikatorer, uhensigtsmæssige kommunikationsformer

Registreringsark – udfyldes 1 uge pr. måned (juni, juli, august)
(målingen foregår i tidsrummet fra kl. 8.00 – 14.45)

Uge: 32

Navn: Mikkel

Mål: Hensigtsmæssig omgang og kommunikation med andre børn

Indikatorer	Antal registrerede tilfælde (sæt en streg for hvert reg. tilfælde)	M.	T.	O.	T.	F.
Putter ting i munden på et andet barn						
Kaster ting på andre	///	1	1	1		
Tager ting fra andre	//		1			1
Forfølger et andet barn (til irritation for det andet barn)						
Skubber et andet barn						
Slår et andet barn	///	2		1		
Gråd	// /// //// // // //	2	3	4	4	3
Voksen indblanding	// // //// // // //	3	2	5	5	1
Evt. bemærkning/-observationer	Onsdag meget påvirket ved aktivitetsskift					

Bilag 4. Oversigt over mål i de 13 projekter

	Baggrund for mål	Konkret mål/delmål
1	Barn med Downs syndrom, der kommunikerer ved 1 tegn sætninger. Barnet har vanskeligt ved indlæring og udvikling.	Overordnet mål: støtte Allan i at anvende 2 tegnsætninger. <ul style="list-style-type: none"> Allan anvender 2 tegn sætninger i træningssituationer. Allan anvender 2 tegn sætninger i hverdagen.
2	Et barn der er meget slapt, men som ofte får meget voldsomme spændinger. Når han har det godt kan han bevæge venstre arm/hånd og dreje sit hoved. Så har han tydelig mimik og tager initiativ til samspil ved at blinke, smile og bruge lyde.	Et mål om trivsel: At fokusere på de gode øjeblikke som Brian har. Afdække situationer, hvor han overvejende har det godt og selv kommer med udtryk og initiativer.
3	Et barn med negativ kommunikations og omgangsform i forhold til andre børn. Kan finde på at slå, kaste med ting og stoppe ting i munden på andre.	Hensigtsmæssig omgang og kommunikation med andre børn. <ul style="list-style-type: none"> Hjælpe Mikkel med at omgås de andre børn på en god måde.
4	En 5-årig dreng med sprogforståelse og udviklingsniveau svarende til en 1½-2 årig. Han viser tydeligt med lyde, enkelte ord og sort tale, at han vil fortælle noget.	Peter kommunikerer eller bruger tegn til tale, når han kontakter personalet.
5	Pige der var meget flagrende og virkede utryk. Hun har ikke verbalt sprog. Ønsket er at give hende tryghed i en overskuelig hverdag og give hende nogle valgmuligheder.	At øge Mettes indre ro og hendes medindflydelse på sin hverdag.
6	Pige der ofte har grædeture. Personalet har svært ved at aflæse hendes signaler, og dermed hvad der kunne gøre hende tilpas.	<ul style="list-style-type: none"> Nina skal føle velvære i børnehaven. Personalet skal blive bedre til at afdække og tolke Ninas signaler.
7	En sky og indelukket to-sproget dreng med få forståelige ord, som ikke bruges relevant. Kropssproget er ikke tydeligt.	Anton skal lære at kommunikere sine ønsker og behov via boardmakerbilleder og signalord. Mål blev videreudviklet til: <ul style="list-style-type: none"> Anton skal lære at kommunikere sine ønsker/behov via signalord. Styrke Antons samspil med andre børn. Styrke Antons taktile sans.
8	En 5-årig pige med multiple funktionsnedsættelse, er udviklingsmæssigt på 6-15 måneder. Har intet verbalt sprog, kommunikative kompetencer er sparsomme, men hun har nogle grine/græde lyde. Hun har lange perioder, hvor hun fysisk/psykisk er dårlig og lukket for omverden.	Arbejde med udvikling af Mies kommunikative kompetencer ved brug af taleklodser.

9	En 4-årig dreng hvis kommunikative kompetencer er begrænset af spasticitet og manglende verbalt sprog.	Afdækning af på hvilken måde Erik bruger sine øjne til udpegning, med henblik på at støtte ham i en mere aktiv kommunikation med andre og dermed større indflydelse på sin hverdag.
10	En 6-årig dreng der har noget verbalt sprog samt kommunikerer ved udpegning og gesti. Hans adfærd er præget af gentagelser og ritualer, han har svært ved aktivitetsskift og vil selv bestemme, hvad han skal lave.	Udvikle Anders' kommunikationsmuligheder ved tegn-til-tale, så han bliver i stand til at foretage valg mellem aktiviteter og opnår større variationer i sine valg af aktiviteter.
11	En senhjerneskadet pige på 5 år med næsten alderssvarende ekspressivt sprog, men det impressive sprog er ikke alderssvarende. Hun er delvis spastisk lammet i begge sider af kroppen, hvilket påvirker hendes evne til koordination af bevægelser.	Støtte Pia i at blive mere selvhjulpnen under afklædning ved at fastholde hendes fokus til <i>kun</i> at tale om afklædningen under afklædningen. (Hypotesen var, at hendes evne til at tale om løst og fast forstyrrede hendes koncentration, så hun ellers glemte hvad hun var i færd med.)
12	En 2-årig dreng med ringe tegn på og lyst til at kommunikere. Han har intet verbalt sprog. Intentionen er at hjælpe Ulrik til forståelse af, at han via tegn og signaler kan være med til at få indflydelse på de ting, der sker omkring ham.	<ul style="list-style-type: none"> • Afdække hvilke svage signaler Ulrik benytter sig af, når han siger fra overfor noget han ikke har lyst til. • Hjælpe Ulrik til at gøre hans signaler tydeligere.
13	En dreng, som kommunikerer nonverbalt med omverden, og som har behov for at kunne give udtryk for sine ønsker og behov. Han har begyndende tegnforråd og anvender pludren, at pege, mimik og gestus i kommunikationen.	<ul style="list-style-type: none"> • Dennis udvider sit begyndende tegnforråd og bliver tydeligere i udførelse af dette. • Dennis' samtalebog udvides, så den bliver mere brugbar i dagligdagen til fortælling af oplevelser og udtrykkelser af behov