

# SEKSUELLE OVERGREB OG FYSISK / PSYKISK VOLD

Inspirationskatalog til udarbejdelse af  
beredskab på anbringelsessteder



## Kolofon


<b>Titel</b>	<b>Seksuelle overgreb og fysisk/psykisk vold.</b> Inspirationskatalog til udarbejdelse af beredskab på anbringelsessteder. Denne publikation indgår i en serie af initiativer, der sætter fokus på forebyggelse af seksuelle overgreb mod børn og unge.  De øvrige publikationer er: <i>Den professionelle tvivl – tegn og reaktioner på seksuelle overgreb mod børn og unge. Et fagligt vejledningsmateriale.</i> Servicestyrelsen 2010 <i>Dialogspillet – forebyggelse af seksuelle overgreb mod døgnanbragte børn og unge.</i> Servicestyrelsen 2011 <i>Udviklingshjulet – fokus på forebyggelse af seksuelle overgreb mod døgnanbragte børn og unge.</i> Servicestyrelsen 2011 <i>En tryk anbringelse – forebyggelse af seksuelle overgreb mod børn og unge. Et inspirationsmateriale.</i> Servicestyrelsen 2011
<b>Udgiver</b>	SISO, Børn- og ungeenheden, Servicestyrelsen Edisonsvej 18, 1. sal, 5000 Odense C
<b>Udgave, år</b>	1. udgave, 1. oplag – 2011
<b>Copyright</b>	SISO og Servicestyrelsen
<b>Layout</b>	KreativGrafisk
<b>Tryk</b>	Rosendahls A/S
<b>Antal</b>	2000

[www.servicestyrelsen.dk/siso](http://www.servicestyrelsen.dk/siso)

[www.servicestyrelsen.dk](http://www.servicestyrelsen.dk)

ISBN 978-87-92743-53-4

# Indhold

	Forord.....	side 4
	Læsevejledning.....	side 5
	Udarbejdelse af et beredskab – før, under og efter.....	side 7
	Case – døgninstitutioner og socialpædagogiske opholdssteder .....	side 8
	Case – plejefamilier .....	side 13
	Dilemmaer.....	side 17
	Tjekliste – døgninstitutioner og socialpædagogiske opholdssteder – når en mistanke opstår .....	side 20
	Tjekliste – plejefamilier – når en mistanke opstår.....	side 22
	Tegn og reaktioner, du skal være opmærksom på.....	side 23
	Fysisk og psykisk vold .....	side 26
	Begreber .....	side 28
	Jura.....	side 36
	Om SISO, herunder telefonrådgivning og konsulentbistand.....	side 39

# Forord



Seksuelle overgreb har store og alvorlige konsekvenser for et barns udvikling og senere voksenliv. Barnets mentale og emotionelle udvikling forstyrres, og barnets fysiske udvikling kan ligeledes påvirkes. Det er særdeles afgørende med tidlig indsats for at begrænse skaden og for at sikre barnet mod yderligere overgreb og traumer. Barnet skal opleve sig i trygge rammer, mens der arbejdes på, at den bedst mulige behandling kan tilbydes såvel barnet som barnets nærmeste omsorgspersoner.

Formålet med inspirationskataloget er dels at øge fokus på temaet seksuelle overgreb mod børn og unge, der er anbragt på døgninstitutioner, socialpædagogiske opholdssteder og i plejefamilier, dels at inspirere med cases og dilemmaer, der kan give de faglige debatter et fælles udgangspunkt.

Ønsket er at sikre, at alle føler sig bedst muligt rustet til at sørge for, at de børn og unge, der udsættes for seksuelle overgreb får støtte og hjælp. Som redskab til dette anbefaler vi, at institutionen udarbejder et skriftligt beredskab, der beskriver, hvordan man håndterer sager, hvor der er mistanke eller viden om seksuelle overgreb.

Et beredskab er både en levende og integreret del af arbejdet med børn og unge. Det gode beredskab handler om forebyggelse, om handling, når overgrebet er sket, og om indsatsen på længere sigt, så personalet føler sig sikre på, hvordan de skal handle. Beredskabet skal evalueres og justeres med jævne mellemrum på baggrund af institutionens erfaringer, så det altid er aktuelt og brugbart. Beredskaber kan have meget forskelligt indhold og størrelse, men skal selvfølgelig tilpasses institutionens behov.

Nogle af de elementer, der har stor betydning for, at disse sager forebygges og opspores tidligt, er et fælles værdigrundlag på institutionen. Det handler om klare pædagogiske målsætninger, en synlig ledelse og ikke mindst et arbejdsklima, hvor det er naturligt at have løbende faglige drøftelser om normer, daglige rutiner og omgangsformer mellem børn og voksne, børnene imellem og de voksne imellem. Inspirationskataloget kan inspirere og medvirke til denne løbende faglige debat om, hvordan institutionen skal arbejde med temaet seksuelle overgreb.

Vi ved, at børn og unge anbragt uden for hjemmet er i særlig risiko for at blive udsat for overgreb. SISO – Videnscenteret for Sociale Indsatser ved Vold og Seksuelle Overgreb mod børn – offentliggjorde i marts 2008 en undersøgelse om "seksuelle overgreb mod børn og unge anbragt uden for hjemmet eller i aflastning". Undersøgelsen spurgte henholdsvis myndighedssagsbehandlere, socialpædagogiske opholdssteder og plejefamilier, hvor mange børn de vidste eller havde mistanke om havde været udsat for seksuelle overgreb. Undersøgelsens resultat viste, at i 2,7 % (estimeret på landsplan) af alle aflastnings- eller anbringelsessager, som kommunen har kendskab til, har barnet / den unge været udsat for overgreb før eller under anbringelsen. Undersøgelsen på de socialpædagogiske opholdssteder viste, at 13,2 % (estimeret på landsplan) af alle børn og unge under 18 år, har været udsat for seksuelle overgreb. Undersøgelsen blandt plejefamilier viste, at 16 % af de børn, der var anbragt hos de deltagende plejefamilier har været udsat for seksuelle overgreb. (Omfanget er ikke estimeret på landsplan). Det vidner om, at det er en aktuell problemstilling i det pædagogiske og udviklingsmæssige arbejde med mange børn og unge anbragt uden for hjemmet.

Det er derfor afgørende, at temaer om børns ret til egen krop, retten til at sige fra, når andre børn eller voksne overskrider deres grænser samt gode og dårlige hemmeligheder sættes på dagsordenen på anbringelsesstedet. Lige så er det vigtigt, at børn oplever et trygt og sikkert opvækstmiljø med gode, sunde relationer og omsorg, der beforder trivsel og udvikling. På anbringelsessteder er det således yderst relevant at få diskuteret og lavet en plan for, hvordan man sætter temaet seksualitet, grænsesætning, risikoen for seksuelle overgreb og vold på dagsordenen – på samme måde som fx mobning, sund kost, sikker chat og trafikikkerhed.

# Læsevejledning

Inspirationskataloget er tænkt som netop det – et katalog med inspiration til arbejdet med det skriftlige beredskab på døgninstitutionen, opholdsstedet og i plejefamilien. Det kan også bruges til faglige drøftelser omkring temaet på personalemøder, temadage og lignende, og det kan bruges som fagligt opslagsværk.

Inspirationskataloget består af en række kapitler, som på hver sin måde bringer læserne omkring alle relevante dele af temaet seksuelle overgreb mod børn.

Inspirationskataloget har sit hovedfokus på temaet seksuelle overgreb mod børn og unge under 18 år. Disse sager er erfaringsmæssigt de vanskeligste at arbejde med – ikke mindst fordi det er så stærkt tabuiseret et område. Erfaringen viser også, at netop det tema i særlig grad påvirker fagpersoner, der arbejder med børn og unge.

## Udarbejdelse af et beredskab – Før, under og efter

Forebyggelse, gode procedure ved ansættelse, håndtering af det konkrete sagsforløb og mulighederne for behandling og foranstaltning, når overgrebet er sket. Det er nogle af de fokuspunkter, der fremhæves i det gode beredskab, men det handler også om at sikre en konstant og vedvarende udvikling, så beredskabet altid holdes levende.

## Case med 3 scenarier

Casen indledes med en fælles del og tre efterfølgende forskellige scenarier. Der er udarbejdet 2 cases – én, der er mest relevant for døgninstitutioner og opholdssteder og én målrettet plejefamilier.

Hvert scenarie har et sæt tilhørende spørgsmål, der kan bruges som afsæt for en faglig diskussion i personalegruppen / plejefamilien og som debatoplæg eller inspiration til udarbejdelse af en beredskabsplan, idet man igennem casen får indsigt i og diskuteret hvilke områder, man skal være opmærksom på i et sagsforløb. I margen er skrevet kommentar/oplysninger til de stillede spørgsmål.

## Dilemmaer

Inspireret af mødet med fagfolk ved temadage og henvendelser i SISO's telefonrådgivning bringer vi en række dilemmaer på banen – velegnet til fx at sætte temaet seksuelle overgreb på dagsorden i en personalegruppe i forhold til, hvordan man bør handle, når der opstår viden eller mistanke om seksuelle overgreb. Dilemmaerne følges af enkelte spørgsmål og kommentar.

## Tjeklister

Her finder du tjeklister, der hjælper med at huske, hvad der skal gøres, når mistanken opstår, eller når du får viden om seksuelle overgreb.

Der er udarbejdet 2 tjeklister – én til døgninstitutioner og opholdssteder og én til plejefamilier.

## Når kommunen modtager en underretning med mistanke om seksuelle overgreb.

Der er mange faste procedurer, der igangsættes, når kommunen modtager en underretning. Der bringes her en beskrivelse af, hvad der sker i kommunen, når der modtages en underretning med mistanke om, at et barn eller en ung har været udsat for seksuelle overgreb.



## Tegn og reaktioner

Der findes ikke entydige tegn og signaler på, at et barn eller en ung har været udsat for seksuelle overgreb. Børn, der mistrives, og børn, der udsættes for vold og seksuelle overgreb, udviser ofte tegn og signaler, som fagfolk skal være opmærksomme på og turde tolke på.

Dette kapitel indeholder en liste over tegn og reaktioner, du skal være opmærksom på – listen er ikke udtømmende.

Særligt vedr. tegn på vold, se kapitel om fysisk og psykisk vold.

## Fysisk og psykisk vold

Ved mistanke eller viden om fysisk eller psykisk vold gælder som udgangspunkt samme procedurer og forpligtelser som ved seksuelle overgreb. Andre dele af straffeloven bringes i anvendelse, men barnets oplevelse af det skete kan være tilsvarende voldsom. Der gives samme mulighed for social indsats, og fokus skal også her være på barnet og hele familien. Kapitlet indeholder en kort afklaring af relevante begreber, og der bringes eksempler på vold, som man skal være opmærksom på i forhold til barnet.

## Begreber

Kapitlet er udarbejdet som en ordbog med begreber og udtryk, der umiddelbart knytter sig til temaet seksuelle overgreb og vold. Kapitlet tænkes anvendt som opslagsværk med en beskrivende del og med henvisning til relevant og anvendt jura anført i margin ud for hvert begreb.

## Jura

Forebyggelse og især håndtering af mistanke og viden om fysisk og psykisk vold og seksuelt overgreb mod børn og unge involverer et omfattende lovmateriale. Kapitlet bringer et lille udpluk af de, for anbringelsessteder, mest relevante lovtekster, bekendtgørelser, vejledninger og cirkulærer på området.

## Om SISO, herunder telefonrådgivning og konsulentbistand

SISO's opgaver beskrives kortfattet – og du finder bl.a. en henvisning til SISO's telefonrådgivning med daglig åbningstid for fagfolk, pårørende, børn og unge.

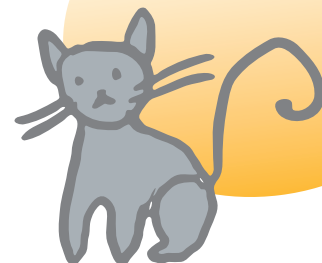
## Det, du ikke finder i Inspirationskataloget

Vi har udvalgt få relevante materialer og internethenvisninger, men hvis du ønsker at finde mere information, henviser vi til [www.servicestyrelsen.dk/viso](http://www.servicestyrelsen.dk/viso) og menupunktet litteratur, hvor der er en opdateret liste over udvalgt skøn- og faglitteratur på området. Under menupunktet links finder du indgang til andre relevante sider på internettet.

# Udarbejdelse af et beredskab

## – Før, under og efter

Mange fagpersoner oplever usikkerhed, når de møder børn, hvor der er mistanke eller viden om seksuelle overgreb. Der kan være usikkerhed om, hvem man må snakke med, skal man anmelde det, hvordan sikrer man omsorg for barnet og mange flere dilemmaer. Et beredskab eller nogle retningslinjer, der beskriver, hvad medarbejdere og ledere skal gøre i sådanne sager, kan afhjælpe meget af denne usikkerhed. Samtidig vil udarbejdelsen af et beredskab sikre, at der kommer en faglig dialog i personalegruppen om emnet, hvilket medfører en større bevidsthed og opmærksomhed på området. Det gode beredskab beskriver tiden før, under og efter, at man som fagperson får mistanke eller viden om seksuelle overgreb eller vold mod et barn eller en ung.



### Tiden før handler i høj grad om forebyggelse

- i mødet med børn og unge, integreret i samtale, samvær og undervisning
- gennem gode procedurer, ved ansættelse af personale
- via det gode beredskab, som altid er klar til brug, opdateret og levende
- gennem bevidst integrering af temaet overgreb i faglige fora
- ved at udarbejde en seksualpolitik, der handler om omgangsformer, seksualitet mv.
- ved at udarbejde regler for chat og brug af internettet (læs om sikker chat på [www.sikkerchat.dk](http://www.sikkerchat.dk))

### Når der opstår mistanke eller viden om seksuelt overgreb, skal beredskabet

- give klare anvisninger på handlemuligheder, kompetence/ansvar og kommandoveje for medarbejdere og ledere
- give sikkerhed for, at alt huskes i den ofte komplekse sagshåndtering
- sikre, at fokus holdes på barnet
- sikre, at der sættes ind med den nødvendige hjælp på kort sigt

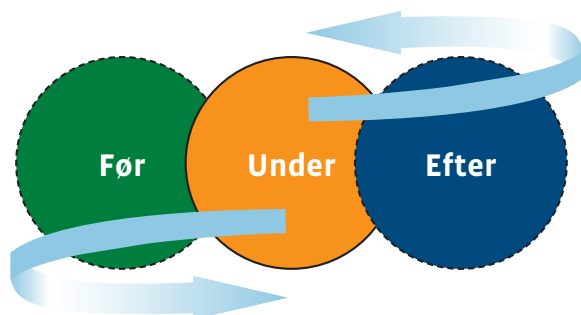
### Tiden efter handler i høj grad om indsatsen på langt sigt, om

- hvilke hjælpeforanstaltninger, der kan iværksættes ift. barnet
- evaluering af ethvert forløb med henblik på at justere beredskabet, for at sikre, at vigtig viden og læring inddrages i evt. efterfølgende sager.

Før under og efter illustreres klassisk ved en linje, som et kontinuum med defineret start- og slutpunkt.



Men kendetegnende for det gode beredskab er, at det er i bevægelse og udvikling. Viden og læring fra et forløb bringes med ind i det næste forløb og kvalificerer beredskabet for eftertiden.



# Case til døgninstitutioner og socialpædagogiske opholdssteder

## CASE – del 1

Arbejdet med det gode beredskab på døgninstitutioner og socialpædagogiske opholdssteder er vigtig at sætte på dagsordenen. Drøftelserne kan tage afsæt i konkrete erfaringer, eller I kan benytte nedenstående case som udgangspunkt for faglige drøftelser om håndtering af sager, hvor anbragte børn og unge udsættes for seksuelle overgreb.

### En case – tre scenarier

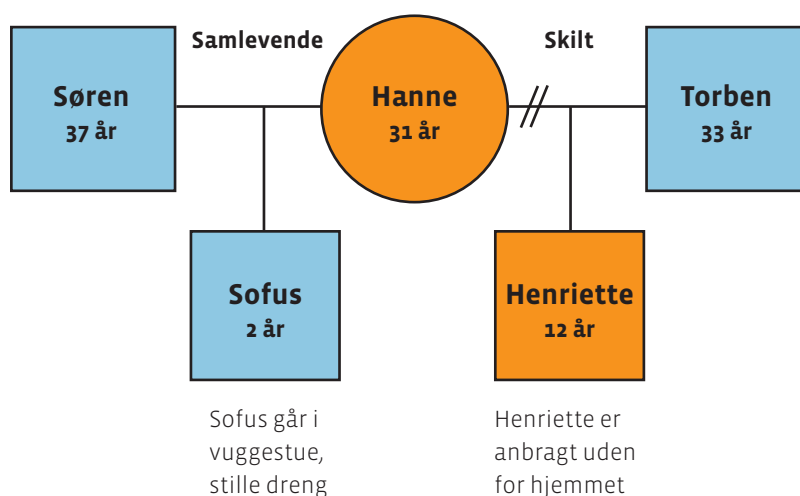
I det følgende bringer vi en case med en fælles del og tre forskellige scenarier. Der er ved hvert scenarie en række spørgsmål, I kan bruge til faglige drøftelse i jeres personalegruppe. I margen er skrevet støttende kommentar/oplysninger, som kan bruges både under og efter drøftelsen – vi opfordrer til, at de først bruges efter jeres drøftelse.

### Præsentation af familien

Søren er far til Sofus, arbejder som ufaglært i gartneri

Hanne er kontanthjælpsmodtager og har svær depression

Torben er far til Henriette, på kontanthjælp, alkoholiker



### Hanne og Torben

Hanne og Torben har kendt hinanden i ca. 1 år, da Hanne bliver gravid. Da Henriette bliver født, er det den store lykke. Torben er stolt som en pave, og der er ingen grænser for alt det gode, han vil gøre for både mor og datter. Lykken varer dog ikke ved, idet Torben stopper sin antabusbehandling og igen begynder et massivt alkoholmisbrug. Da Henriette er omkring 4 år, begynder Hanne at blive tiltagende depressiv, men Hanne kommer i medicinsk behandling og formår at opretholde et rimeligt funktionsniveau. Hanne og Torben går fra hinanden, og Henriette bliver boende hos sin mor. Hanne og Torben fastholder fælles forældremyndighed over Henriette.



## Hanne og Søren

Hanne og Søren møder hinanden efter, at Hanne i flere år har levet et turbulent liv, hvor hun har haft mange forskellige kærester. Søren er sød og omsorgsfuld over for Hanne, men også meget dominerende. Søren flytter hurtigt ind hos Hanne, og sammen får de sønnen Sofus.

## Sofus

Sofus på 2 år går i vuggestue. Sofus er en meget stille dreng. Han har svært ved at lege sammen med de andre børn i vuggestuen og sidder meget for sig selv. Vuggestuen er lidt bekymret for Sofus uden dog at kunne præcisere, hvad bekymringen konkret består i. Der er et udmærket samarbejde med forældrene, det er dog mest Søren, som kommer i vuggestuen og henter Sofus. Hanne ser de sjældent i vuggestuen.

## Henriette

Henriette bliver anbragt uden for hjemmet, da hun er 9 år gammel. Henriette anbringes på grund af Hannes psykiske tilstand, som i de senere år er blevet forværret, idet Hanne i lange perioder ikke har taget sin medicin regelmæssigt. Derudover har deres liv også været turbulent pga. Hannes mange forhold til forskellige mænd. Der har i flere år været forsøgt med støtte i hjemmet, men uden tilstrækkelig effekt. Henriette udviser tydelige tegn på mistvivsel, og i samarbejde med forældrene bliver hun anbragt på en døgninstitution til nærmere udredning og afklaring af hvilket anbringelsessted, der vil være velegnet til hende. Efter endt udredning bliver Henriette anbragt på et socialpædagogisk opholdssted.

Henriette har samvær med sin mor og Søren hver anden weekend fra fredag til søndag. Samværet med faderen foregår på opholdsstedet nogle timer hver anden uge. Samværet er ikke stabilt, men Torben forsøger at overholde samværet, så godt han kan.

Det sidste halve års tid har pædagogerne på opholdsstedet oplevet en ændring i Henriettes adfærd. Til at begynde med oplever de, at Henriette bliver tiltagende trist og indelukket og begynder at isolere sig fra de andre børn. Henriette virker utryk og begynder at blive mere og mere opsøgende i forhold til social kontakt med de voksne på opholdsstedet. Nogle af pædagogerne har oplevet, at Henriette sætter sig på skødet af dem på en lidt klæbende måde, som de oplever grænseoverskridende.

### Spørgsmål:

*Hvilke tanker gør du dig som pædagog i forhold til Henriettes ændrede adfærd?*

*Hvilke overvejelser gør du dig i forhold til, hvordan der skal reageres på denne adfærd?*

### Fortsættelse...

En aften ved sengetid, hvor Henriettes kontaktpædagog kommer ind på hendes værelse for at sige godnat, siger Henriette lige så stille "jeg kan ikke lide, når han gør det ved mig". Kontaktpædagogen undrer sig over Henriettes udtalelse og spørger ind til, hvem Henriette snakker om, og hvad det er, hun ikke kan lide.

# CASE – del 2

I det følgende skitseres tre forskellige scenarier.

Offentlige ansatte, ansatte på døgninstitutioner, opholdssteder og lign. har skærpet underretningspligt.

Alle har pligt til at afværge, at en forbrydelse finder sted. Døgninstitutioner, opholdssteder, plejefamilier og lign. opfylder deres afværgepligt ved at underrette til socialforvaltningen.

Enhver borger kan i princippet anmelde en forbrydelse til politiet. Døgninstitutionen kan anmelde, men det anbefales, at der underrettes til socialforvaltningen, som så foretager politianmeldelsen. Ved mistanke mod forældre/stedforældre må sagen ikke drøftes med forældrene/stedforældrene.

En retsmedicinsk undersøgelse kan rekvireres af politiet. Undersøgelsen skal foretages inden for 72 timer efter det (formodede) seksuelle overgreb

Efter politianmeldelse kan fagforeningen yde støtte og vejledning til pædagogen. Vær opmærksom på, at sagen ikke kan drøftes med pædagogen før politiet har givet lov til det. Den ansættende myndighed beslutter, om pædagogen kan fortsætte på jobbet, eller om han kan fritstilles og evt. senere afskediges.

Skal der ske orientering til de øvrige forældre, kan det ske ved leder af døgninstitutionen og/eller leder af forvaltningen.

Det må anbefales, at der udpeges en presseansvarlig fx kommunens øverste ledelse eller lign, som journalister henvises til.

Politiet foretager afhøring, men kan ikke pålægge nogen at afgive forklaring. Enhver med kendskab til sagen bør dog medvirke til opklaring ved at afgive forklaring. Hvis en ansat nægter at udtale sig, kan politiet anmode om en retskendelse, som tager stilling til, om der er vidnepligt eller vidnefritagelsesgrund. Politiet er en forvaltningsmyndighed, dvs. der er pligt til at udlevere de oplysninger, politiet har brug for i efterforskningen.

Se kommentar til ved Scenarie A.

## Scenarie A

Henriette hvisker til pædagogen, at det er Søren (stedfar), men at hun ikke må sige det til nogen, for det er en hemmelighed. Henriette fortæller, at Søren kommer ind til hende om natten, når mor sover. Søren lægger sig i sengen hos hende, og gør alt muligt ved hende, som hun ikke kan lide.

### Spørgsmål:

*Hvad gør du nu som pædagog med de oplysninger, du har fået?*

*Hvad er din/din leders og institutionens forpligtelse i forhold til at underrette socialforvaltningen?*

*Kan/skal I som institution foretage politianmeldelse?*

*Hvad er din/din leders og institutionens forpligtelse i forhold til at tale med Henriettes forældre? Der er fælles forældremyndighed, skal begge forældre involveres?*

## Scenarie B

Henriette fortæller, at Peter (en mandlig pædagog på institutionen) nogle gange kommer ind til hende om natten, når han har nattevagt, og lægger sig op i sengen til hende. Peter rører ved hendes bryster og i skridtet uden på tøjet. Peter siger, at hun ikke må fortælle det til nogen, for så bliver han fyret, og Henriette bliver flyttet fra opholdsstedet. Henriette beder derfor kontaktpædagogen om ikke at sige noget, for hun er meget bange for, at hun så ikke må være på opholdsstedet længere.

### Spørgsmål:

*Hvad gør du som pædagog med de oplysninger, du har fået?*

*Hvem skal informeres/involveres og underrettes om mistanken (fx anbringende myndighed, tilsynsmyndighed)? Hvem har kompetencen til og ansvaret for dette?*

*Hvilke overvejelser er der i forhold til de andre børn? Kan andre børn også have været udsat for overgreb af Peter (pædagogen)?*

*Og hvis de har, hvad skal der så ske?*

*Skal der ske anmeldelse til politiet? Hvem træffer beslutning om dette?*

*Pædagogen er nu under mistanke for at have begået en kriminel handling. Skal der tilbydes særlig støtte og vejledning til pædagogen? Hvem har kompetence til at handle i den situation?*

*Håndtering af flere forældre og børn på døgninstitutionen – skal de orienteres? Hvornår og hvorfor (ikke)? Hvem har kompetence til at træffe beslutning herom, og hvem forestår et evt. møde?*

*Håndtering af pressen. Sådan en sag er nyhedsstof. Hvem må udtale sig til pressen? Hvad siger du som ansat, når en journalist ringer?*

*Afhøring af personale. Hvem har pligt til at udtale sig og under hvilke forhold?*

## Scenarie C

Henriette hvísker til kontaktpædagogen, at det er Kasper (en 14-årig dreng, som også er anbragt på døgninstitutionen). Henriette fortæller, at Kasper har tvunget hende til at sutte på hans tissemand og, at han har puttet ting op i tissekonen på hende. Overgrebene har fundet sted på Henriettes værelse.

### Spørgsmål:

*Hvad gør du som pædagog med de oplysninger, du har fået?*

*Hvem skal underrettes – hvornår og hvordan?(fx socialforvaltningen, tilsynsmyndighed)*

*Hvornår og hvordan skal de to involverede børns forældre inddrages? Hvad med de andre børns forældre?*

*Hvilke overvejelser er der i forhold til de andre børn? Kan andre børn også have været udsat for overgreb af Kasper? Og hvis de har, hvad skal der ske?*

*Kasper er 14 år og dermed over den kriminelle lavalder, hvilket betyder, at han kan straffes for sine handlinger. Hvilke overvejelser gør I, i forhold til anmeldelse/ikke anmeldelse? Hvem træffer beslutning, om Kasper skal anmeldes til politiet eller ej?*

*Hvilke overvejelser er der i forhold til, om begge børn kan forblive på samme døgninstitution? Hvad skal der til for, at de kan?*

*Hvilke tiltag skulle iværksættes, hvis Kasper var under den kriminelle lavalder?*

Døgninstitutionen har pligt til at underrette socialforvaltningen i forhold til begge børn.

Socialforvaltningen skal yde støtte eller behandling – hvor der er behov for det – til de børn og familier, der er berørt af den konkrete hændelse.

Det anbefales, at der samarbejdes med socialforvaltningen i forhold til politianmeldelse.

Alle har pligt til at afværge, at en forbrydelse finder sted. Døgninstitutioner, opholdssteder, plejefamilier og lign. opfylder deres afværgepligt ved at underrette til socialforvaltningen

## CASE – del 3

*Historien kan have mange slutninger og uanset, hvordan scenarierne ender, vil der rejse sig en række nye spørgsmål.*

### **I scenarie A, hvor det seksuelle overgreb foregår på samværsweekend i hjemmet, kan en slutning fx se således ud:**

Efter kontaktpædagogen har fået lagt Henriette i seng, går hun til sin leder for at drøfte de ting, som Henriette har fortalt hende. Drøftelsen fører til, at lederen næste dag tager kontakt til Henriettes socialrådgiver i kommunen. Det aftales, at lederen/pædagogen på opholdsstedet skal lave en skriftlig underretning samme dag, og efterfølgende anmelder socialforvaltningen stedfar Søren til politiet.

Kontaktpædagogen taler i løbet af de næste dage flere gange med Henriette om, hvad der skal ske, bl.a. om den forestående politiafhøring. Henriette virker lettet over at have fået fortalt om overgrebene, men er samtidig også ked af det og meget bange for, hvad der skal ske med mor, Søren og ikke mindst lillebror Sofus.

*En sådan slutning rejser en række nye spørgsmål, som anbringende kommune i dialog med opholdsstedet skal forholde sig til, fx:*

*- Ændring/ophør af samvær?*

*- I samarbejde med politiet vurdere, hvornår der skal tales med forældremyndighedsindehaverne (i dette tilfælde er der fælles forældremyndighed),*

*- (Psykolog)behandling til pigen?*

*- Supervision til personalet på opholdsstedet?*

*- ...*

**I scenarie B, hvor det seksuelle overgreb begås af en mandlig pædagog på opholdsstedet, kan en afslutning fx se således ud:**

Efter kontaktpædagogen har fået lagt Henriette i seng, går hun til sin leder for at drøfte de ting, som Henriette har fortalt. Drøftelsen fører til, at lederen næste dag kontakter tilsynsmyndigheden. Det besluttet at mistanken er så konkret, at der skal ske anmeldelse til politiet, og det besluttet, at pædagogen skal suspenderes indtil sagen er undersøgt nærmere, hvilket koordineres med politiet. Derudover underretter lederen anbringende kommune.

Kontaktpædagogen taler i løbet af de næste dage med Henriette om, hvad der skal ske, bl.a. om den forestående politiafhøring. Endvidere gør kontaktpædagogen meget ud af at forsikre Henriette om, at det var godt hun fortalte om det, hun har været udsat for, og at hun ikke bliver flyttet fra opholdsstedet.

*Der er herefter en række nye spørgsmål, som opholdsstedet og stedlig/anbringende kommune(r) skal forholde sig til, fx:*

- Information til børnene og deres forældre?
- Hvem skal vide hvad, fx skole, daginstitution etc.?
- Hvordan undgås, at der opstår lynchstemning?
- Krisehjælp/supervision til personalet?
- Krisehjælp til forældre?
- (Psykolog)behandling til pigen?
- Håndtering af situationen omkring den politianmeldte medarbejder?
- Pressehåndtering?
- ...

**I scenarie C, hvor overgrebet begås af et andet barn på opholdsstedet, kan en slutning fx se således ud:**

Efter, at kontaktpædagogen har fået lagt Henriette i seng, går hun til sin leder for at drøfte de ting, som Henriette har fortalt. Drøftelsen fører til, at lederen næste dag kontakter begge børns anbringelseskommuner. Da Kasper (krænkeren) er 14 år og dermed over den kriminelle lavalder, besluttes det, at politianmelde ham.

De efterfølgende samtaler med børn og forældre koordineres mellem politi, anbringende kommune og opholdsstedet. Henriette og Kaspers kontaktpædagoger forbereder dem på, hvad der nu skal ske, og anbringende kommune samt lederen af opholdsstedet orienterer i samarbejde begge forældrepar hver for sig om, hvad der er sket. Videre samtaler med forældrene varetages af anbringende kommune(r).

*Der er herefter en række nye spørgsmål, som opholdsstedet og anbringende kommune(r) skal forholde sig til, fx:*

- Kan begge børn fortsat blive på opholdsstedet (for begge børn vil det være forbundet med tab og svigt, hvis de ikke kan blive på opholdsstedet)?
- Skal de andre børn på opholdsstedet involveres?
- Kan andre børn have været udsat for det samme?
- Hvilken hjælp/behandling skal iværksættes til de to børn?
- Supervision til personalet?
- ...

I kan endvidere finde inspiration til jeres forebyggende arbejde i publikationen "En tryk anbringelse – forebyggelse af seksuelle overgreb mod børn og unge. Et inspirationskatalog" samt benytte "Udviklingshjulet – fokus på forebyggelse af seksuelle overgreb mod døgnanbragte børn og unge" og "Dialogspillet – forebyggelse af seksuelle overgreb mod døgnanbragte børn og unge" til at igangsætte arbejdet med forebyggelsespolitik og seksualpolitik.

# Case til plejefamilier

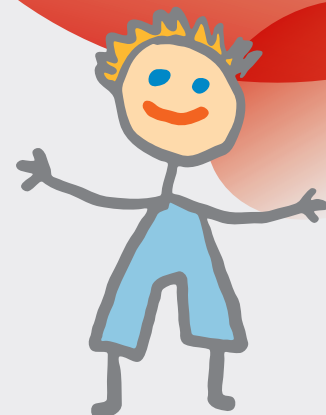
## CASE – del 1

Arbejdet med det gode beredskab i plejefamilien kan tage afsæt i egne erfaringer, eller I kan benytte nedenstående case som udgangspunkt for faglige drøftelser om håndtering af sager, hvor anbragte børn og unge udsættes for seksuelle overgreb.

### En case – tre scenarier

I det følgende bringes en case med en fælles del og tre forskellige scenarier. Der er ved hvert scenarie en række spørgsmål, I kan bruge til faglig drøftelse i jeres familie eller sammen med andre plejefamilier eller supervisor/konsulenter.

I margen er støttende kommentar/oplysninger, som kan bruges under eller efter drøftelsen – vi opfordrer til, at de først bruges efter jeres drøftelse.

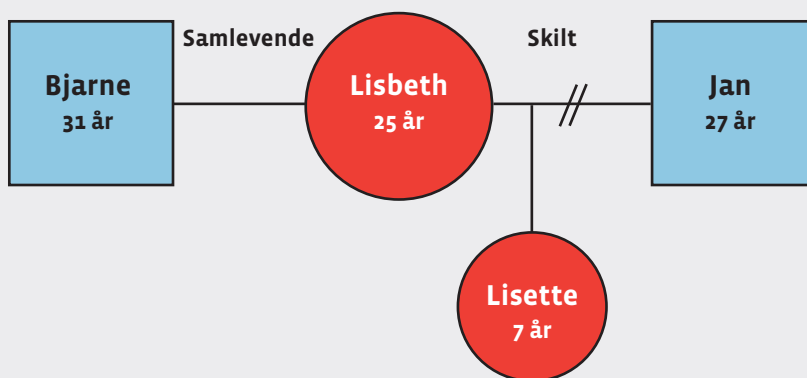


### Præsentation af familien

Bjarne arbejder som uflaglært tømrer

Lisbeth er kontanthjælpsmodtager, flere mislykkede forsøg på uddannelse

Jan er dårligt begavet, har skånejob på fabrik



Lisette er anbragt uden for hjemmet

### Lisbeth og Jan

Lisbeth og Jan har kendt hinanden i 4 år, da Lisbeth bliver gravid. Da Lisette bliver født er forældrene meget glade og fulde af tro på, at de kan klare forældrerollen.

Det står dog hurtigt klart, at det er svært for forældrene at magte opgaven, og der iværksættes familiebehandling. De næste 2½ år er der mange op- og nedture for forældrene og til sidst må det konstateres, at det ikke er muligt at bibringe forældrene tilstrækkelig forældrekompetence til, at de kan tage sig af Lisette på forsvarlig og betryggende måde. Lisette bliver herefter anbragt i plejefamilie med samtykke fra forældrene.

Lisbeth og Jan går fra hinanden kort efter anbringelsen af Lisette. Der er fælles forældremyndighed over Lisette.

## Lisbeth og Bjarne

Efter bruddet med Jan lever Lisbeth i nogle år alene, men med korte tilfældige mandlige bekendtskaber ind imellem. Mænd som Lisette bliver præsenteret for, når der er samvær. Lisbeth møder til sidst Bjarne, som hun bliver meget forelsket i og hurtigt flytter sammen med. Bjarne giver udtryk for, at han er glad for børn, og han tager aktivt del i samværet med Lisette.

## Lisette

Lisette bliver anbragt i plejefamilie, da hun er 3 år gammel. Lisette anbringes på grund af forældrenes manglende forældrekompetence. Da Lisette bliver anbragt, udviser hun tydelige tegn på mistrivsel, og det er svært at få en god kontakt til hende.

Udover Lisette har plejefamilien en ældre dreng i pleje.

I hverdagen går Lisette i skole, og en gang om ugen går hun til spejder.

Lisette har samvær med sin mor og Bjarne hver anden weekend fra lørdag til søndag. Samværet med faderen foregår i plejefamilien to timer hver uge – samværet foregår i plejefamilien efter faderens ønske.

Det sidste halve års tid har plejefamilien oplevet en ændring i Lisettes adfærd. Til at begynde med oplever de, at Lisette bliver tiltagende trist og indelukket. Når hun skal hjem på samvær, bliver hun ked af det, og hun vil ofte ikke af sted, men dette har plejefamilien oplevet i andre perioder også. Plejefamilien observerer, at Lisettes leg med dukker er blevet seksualiseret, hun leger bl.a. bollelege med dem.

### Spørgsmål:

*Hvilke tanker gør I jer som plejefamilie i forhold til Lisettes ændrede adfærd? Hvilke overvejelser gør I jer i forhold til, hvordan der skal reageres på denne adfærd?*

### Fortsættelse...

En aften, da Lisette er kommet i seng, og plejemor skal til at læse godnathistorie for hende, siger Lisette lige så stille "jeg kan ikke lide, når han rører ved mig" og "han må ikke røre ved mig vel?". Plejemor bliver lidt overrasket over Lisettes udtalelse og ved ikke, hvem hun taler om. Derfor spørger plejemor Lisette, hvem der ikke må røre ved hende.

Ved mistanke mod forældre/ stedforældre må sagen ikke drøftes med forældrene/ stedforældrene.

Offentlige ansatte, herunder plejefamilier har skærpet underretningspligt.

Enhver borger kan i princippet anmelde en forbrydelse til politiet. Plejefamilier kan anmelde, men det anbefales, at der underrettes til socialforvaltningen, som så foretager politianmeldelsen.

Afhængig af hvornår pigen sidst har haft samvær, skal det vurderes, om der er grundlag for en retsmedicinsk undersøgelse (kolposkopi). Det er politiet, der requirerer denne undersøgelse.

## CASE – del 2

I det følgende skitseres tre forskellige scenarier.

### Scenarie A

Lisette hvisker til plejemor, at det er Bjarne (stedfar), men at hun ikke må sige det til nogen, for det er en hemmelighed. Lisette fortæller, at Bjarne kommer ind til hende om natten, når mor sover. Bjarne lægger sig i sengen hos hende og gør alt muligt ved hende, som hun ikke kan lide.

### Spørgsmål:

*Hvad gør I nu som plejefamilie med de oplysninger, I har fået?*

*Hvad er jeres forpligtelse som plejefamilie i forhold til at underrette plejebarnets socialrådgiver?*

*Kan/skal I som plejefamilie foretage politianmeldelse?*

*Hvad er jeres forpligtelse som plejefamilie i forhold til at tale med Lisettes forældre? Der er fælles forældremyndighed, skal begge forældre involveres?*

## Scenarie B

Lisette hvisker til plejemor, at det er Jens (Jens er spejderleder dér, hvor Lisette går til spejder). Lisette fortæller, at Jens nogle gange går med hende på toilettet, og at han rører ved hende på tissekone. Jens siger, at hun ikke må fortælle det til nogen, for så kan Lisette ikke længere gå til spejder og være sammen med sine venner. Lisette beder derfor plejemor om ikke at sige noget, for hun vil meget gerne fortsætte med at gå til spejder.

### Spørgsmål:

*Hvad gør I som plejefamilie med de oplysninger, I har fået?*

*Hvem skal informeres/involveres og underrettes om mistanken (fx anbringende myndighed, tilsynsmyndighed, spejderkorpsets ledelse, forældrene)?*

*Hvilke overvejelser er der i forhold til de andre børn? Kan andre børn også have været udsat for overgreb af Jens (spejderlederen)? Hvordan forholder I jer som plejefamilie til det?*

*Skal der ske anmeldelse til politiet, og hvem træffer beslutning om dette?*

*Politiafhøring – kan I som plejefamilie blive bedt om at afgive vidneforklaring?*

*Håndtering af pressen. Sådan en sag kan være nyhedsstof. Hvem må udtale sig til pressen? Hvad siger I som plejefamilie, hvis en journalist ringer?*

## Scenarie C

Lisette hvisker til plejemor, at det er Jesper (en 12-årig dreng, som også er anbragt i plejefamilien). Lisette fortæller, at Jesper har tvunget hende til at røre hans tissemand og forsøgt at stikke sin tissemand ind i hendes tissekone. Overgrebene har fundet sted bag ved nogle buske i plejefamiliens have.

### Spørgsmål:

*Hvad gør I som plejefamilie med de oplysninger, I har fået?*

*Hvem skal underrettes – hvornår og hvordan?*

*Hvornår og hvordan skal de to involverede børns forældre inddrages?*

*Hvilke overvejelser gør I jer i forhold til, om begge børn kan forblive i samme plejefamilie? Hvad skal der til for, at de kan?*

*Hvad har I som plejefamilie behov for støtte og hjælp til i denne situation og på længere sigt?*

# CASE – del 3

*Historien kan have mange slutninger og uanset, hvordan scenarierne ender, vil der rejse sig en række nye spørgsmål.*

### **I scenarie A, hvor det seksuelle overgreb foregår på samværsweekend i hjemmet, kan en slutning fx se således ud:**

Efter, at plejemor har lagt Lisette i seng, drøfter hun sin nye viden med sin mand. Drøftelsen fører til, at plejemor næste dag tager kontakt til Lisettes socialrådgiver i kommunen. Det aftales, at plejemor skal lave en skriftlig underretning samme dag, og efterfølgende anmelder anbringende kommune stedfar, Bjarne, til politiet.

Plejefamilien taler i løbet af de næste dage flere gange med Lisette om, hvad der skal ske, bl.a. om den forestående politiafhøring. Lisette virker lettet over at have fået fortalt om overgrebene, men er samtidig også ked af det og meget bange for, hvad der skal ske med mor og Bjarne.

Som plejefamilie har man skærpet underretningspligt.

Alle har pligt til at afværge, at en forbrydelse sker. Afværgepligten opfyldes ved at underrette socialforvaltningen.

Enhver borger kan i princippet anmelde en forbrydelse til politiet. Plejefamilier kan anmelde, men det anbefales, at der underrettes til socialforvaltningen, som så foretager politianmeldelsen.

Det anbefales, at kommunen varetager kontakten til pressen og, at plejefamilien henvises til den presseansvarlige.

Plejefamilien har pligt til at underrette socialforvaltningen i forhold til begge børn.

Socialforvaltningen skal yde støtte eller behandling – hvor der er behov for det – til de to børn og deres forældre.

Det anbefales, at der samarbejdes med socialforvaltningen i forhold til politianmeldelse.

En sådan slutning rejser en række nye spørgsmål som anbringende kommune i dialog med plejefamilien skal forholde sig til, fx:

- Ændring/ophør af samvær?
- I samarbejde med politiet vurdere, hvornår der skal tales med forældremyndighedsindehaverne (i dette tilfælde er der fælles forældremyndighed),
- (Psykolog)behandling til pigen?
- Supervision til plejefamilien?
- ...

**I scenarie B, hvor det seksuelle overgreb begås af en spejderleder, kan en slutning fx se således ud:**

Efter, at plejemor har lagt Lisette i seng, drøfter hun sin nye viden med sin mand. Plejemor har mest lyst til at ringe til spejderlederen med det samme, men plejefamilien beslutter at kontakte Lisettes socialrådgiver dagen efter. Det aftales, at plejefamilien skal lave en skriftlig underretning, hvorefter anbringende kommune anmelder spejderlederen til politiet.

Plejefamilien taler flere gange i løbet af de næste dage med Lisette om, hvad der skal ske, bl.a. om den forestående politiafhøring, og de taler om, at det var godt, Lisette fortalte, om det hun har været udsat for.

Slutningen rejser en række nye spørgsmål, som plejefamilien og anbringende kommune skal tage stilling til, fx:

- Hvem skal tage kontakt til spejderkorpset og hvornår?
- Skal de andre børns forældre informeres? (aftales i samarbejde med spejderkorpset?)
- Kan pigen stadig gå til spejder?
- (Psykolog)behandling til pigen?
- Information til pigens forældre?
- Pressehåndtering?
- ...

**I scenarie C, hvor det seksuelle overgreb begås af et andet plejebarn i plejefamilien, kan en slutning fx se således ud:**

Efter, plejemor har lagt Lisette i seng, drøfter hun sin nye viden med sin mand. Plejefamilien synes situationen er meget svær, og de beslutter at tage kontakt til anbringende kommune(r) dagen efter. Det aftales, at plejefamilien sammen med anbringende kommune(r) skal snakke med begge børn. Begge børn er under den kriminelle lavalder, og der skal derfor ikke nødvendigvis ske politianmeldelse. Anbringende kommune / familieplejekonsulent orienterer forældrene.

Slutningen rejser en række nye spørgsmål, som anbringende kommune(r) og plejefamilien skal tage stilling til, fx:

- Kan begge børn blive i plejefamilien? Og hvad skal der til for, at de kan (for begge børn vil det være forbundet med tab og svigt, hvis de ikke kan blive i plejefamilien),
- Krisehjælp/supervision til plejefamilien?
- ...

I kan endvidere finde inspiration til jeres forebyggende arbejde i publikationen "En tryk anbringelse – forebyggelse af seksuelle overgreb mod børn og unge. Et inspirationskatalog" samt benytte "Udviklingshjulet – fokus på forebyggelse af seksuelle overgreb mod døgnanbragte børn og unge" og "Dialogspillet – forebyggelse af seksuelle overgreb mod døgnanbragte børn og unge" til at igangsætte arbejdet med forebyggelsespolitik og seksualpolitik.



# Dilemmaer

På de følgende sider er skitseret nogle dilemmaer inspireret af SISO's rådgivning og undersøgelser af seksuelle overgreb mod børn anbragt uden for hjemmet.

Disse dilemmaer kan med fordel indgå i personalegruppens / plejefamiliers drøftelse af de problemstillinger, der ofte viser sig i sager, der involverer seksuelle overgreb mod børn og unge.

## Dilemma 1 – Når barnet/den unge ikke ønsker overgrebet anmeldt

En 16-årig anbragt pige, der har været udsat for seksuelle overgreb, vil ikke være med til, at der skal ske politianmeldelse. Efter mange samtaler med pigen, samtykker hun til at politianmelde, og opholdsstedet anmelder til politiet. Senere giver pigen lov til, at kommunen bliver informeret, men hun vil ikke have, at kommunen fortæller det videre til hendes forældre.

*Spørgsmål:* Kan anbringelsesstedet vente med at underrette kommunen til pigen samtykker? Kan kommunen / anbringelsesstedet undlade at informere forældrene? Er der forskel på, om forældremyndighedsindehaveren skal informeres, hvis det er et mindre barn, eller hvis det er en ung, der ikke ønsker informationen videregivet?

*Kommentar:* Der skal her være opmærksomhed på den skærpede underretningspligt.

## Dilemma 2 – Kan man stole på det, børn fortæller?

Børn har ofte en god og livlig fantasi. De fortæller ofte i brudstykker om det, de har oplevet, set eller hørt. Børn tester de voksne. Børn, der har været udsat for seksuelle overgreb, fortæller også nogle gange i brudstykker.

*Spørgsmål:* Kan man tro på det, børn fortæller? Hvor stor betydning har det, om barnet fortæller hele sandheden straks eller i brudstykker, eller måske ændrer dele af historien undervejs?

*Kommentar:* Sandheden og de faktuelle data har afgørende betydning for politiets efterforskning og for en evt. retssag. Barnets udsagn må tages for pålydende. Børn opdigter sjældent seksuelle overgreb, de vil snarere benægte, at noget er sket. Sandhedsværdien og dermed bevisets stilling som sådan er derimod ikke afgørende for at iværksætte en foranstaltning i henhold til Serviceloven. Iværksættelse af en støttende / behandlende indsats overfor barnet er således uafhængigt af resultatet af efterforskning og evt. domfældelse.

## Dilemma 3 – Når barnet/den unge har ambivalente følelser overfor krænkeren

En pige på 14 år har været udsat for seksuelle overgreb af flere forskellige krænkere. Pigen er anbragt og sammen med sin kontaktpædagog laver hun netværkstegninger. Efterhånden som de har lavet netværkstegninger flere gange, er hun begyndt at kunne tegne følelser med flere forskellige farver, også i forhold til sine krænkere – ambivalente følelser. Pigen fortæller, at især den ene krænker også havde givet hende noget godt, og hun havde positive følelser for ham, men hun hadede ham også.

*Spørgsmål:* Hvordan kan man arbejde pædagogisk med anerkendelse af pigens ambivalente følelser?

*Kommentar:* Relationen til krænkeren er ofte karakteriseret ved ambivalente følelser fra barnets / den unges side. Det er meget vigtigt for barnet / den unge at føle sig forstået og accepteret i forhold til både de positive og negative følelser, hvilket kan være meget svært for de professionelle at forstå og håndtere.



## **Dilemma 4 – Når barnets/den unges adfærd vækker ubehag hos personalet**

En 7-årig pige har været udsat for seksuelle overgreb. Overgrebene har primært været oralsex, hvilket pædagogerne på anbringelsesstedet er bekendt med. Når pigen spiser, er det tydeligt for pædagogerne, at hun ikke kan tygge maden ordentligt, og at det er forbundet med fysisk ubehag at have maden i munden. Det er meget ubehageligt for pædagogerne at se på, og de har svært ved at takle, hvordan de skal reagere på det, også fordi de andre børn kommenterer den måde, pigen spiser på.

*Spørgsmål:* Hvordan kan pædagogerne takle situationen, så pigen ikke oplever, at der bliver lagt afstand til hende? Hvilke følelser kan det vække i personalet?

*Kommentar:* Supervision kan være et vigtigt redskab i forhold til at takle de følelser, den enkelte medarbejder kan have.

## **Dilemma 5 – Hvordan kan man rumme både offer og krænker?**

En 10-årig dreng udsættes for seksuelle overgreb fra en 14-årig dreng på opholdsstedet. Overgrebene har stået på i en periode på ca. ½ år. Pædagogerne får mistanke om, at noget er galt på grund af drengens adfærdsændring. Da drengens kontaktpædagog taler med ham om det, fortæller drengen om de seksuelle krænkelser, der har fundet sted. Drengen har ikke turde fortælle om overgrebene pga. trusler fra krænkeren.

*Spørgsmål:* Hvordan kan man arbejde med både offer og krænker i samme institution? Kan offer og krænker bo på samme institution? Og hvad skal der til for, at de kan? Havde det gjort en forskel, om der "kun" var tale om et enkeltstående overgreb?

*Kommentar 1:* I disse situationer er det vigtigt at handle ud fra både offers og krænkers behov for støtte og behandling samt at se på andre sider af barnet/den unge end kun den krænkede/krænkende.

*Kommentar 2:* Personalet har også brug for støtte, krisehjælp og evt. behandling, idet oplevelser som disse ofte fører til konstant selvransagelse og –bebrejdelse, tvivl på egen faglighed og evne til at drage omsorg for børnene og passe på dem. Der kan opstå splid i personalegruppen, som er mere eller mindre synligt.

## **Dilemma 6 – Når mistanken retter sig mod en kollega**

Kontaktpædagogen til en 9-årig pige overhører en dag, at pigen fortæller et andet barn på institutionen, at en mandlige pædagog rører ved hende på en måde, hun ikke kan lide og, at han nogen gange kommer ud til hende på badeværelset.

Nogle af pædagogerne har ind imellem syntes, at den konkrete mandlige pædagogs omgang med nogle af børnene har været meget fysisk, nogen gange næsten intim, men ingen af dem har drøftet det med ham eller påtalt det overfor ham. Pædagogen opfattes som en god kollega og er vellidt på døgninstitutionen af både børn og voksne.

*Spørgsmål:* Hvordan vil du som pædagog reagere på den overhørte samtale?

*Kommentar 1:* Det er vigtigt, at der på døgninstitutioner/opholdssteder bliver skabt en kultur, hvor man kan tale med hinanden om den måde, den enkelte omgås børnene på, og om hvordan vi blander os i hinandens måde at være sammen med børnene på. Endvidere, at der drøftes, om børnene må sidde på skødet, kysse på mund eller kind etc.

*Kommentar 2:* Personalet har også brug for støtte, krisehjælp og evt. behandling, idet oplevelser som disse ofte fører til konstant selvransagelse og –bebrejdelse, tvivl på egen faglighed og evne til at drage omsorg for børnene og passe på dem. Der kan opstå splid i personalegruppen, som er mere eller mindre synligt.

## Dilemma 7 – Usikkerhed om normal versus grænseoverskridende seksuel adfærd

To drenge på henholdsvis 4 og 7 år leger seksuelle lege med hinanden. Legen går bl.a. ud på at røre ved hinandens tisse-mænd. Begge drenge er omsorgssvigtet og ikke alderssvarende udviklet.

*Spørgsmål:* Er det normalt, at børn i den alder udforsker hinanden seksuelt? Og har det betydning, at der er 3 års aldersforskel, og i så fald hvilken?

*Kommentar 1:* Det er vigtigt at være opmærksom på fire faktorer, når der tales om normal versus grænseoverskridende seksuel adfærd:

Der skal være opmærksomhed på børnenes motivation i forhold til, om der er tale om nysgerrighed og frivillighed, eller om der er elementer af fx kontrol og tvang? Er relationen mellem børnene gensidig, eller er der ulighed i magt/viden? Er aktiviteten spontan og aldersrelateret, eller er der tale om eksplicit gentagelser af voksensex med fx slikke, sutte, penetrering? Endelig er det vigtigt at observere børnenes emotion i forhold til, om der er tale om lyst og munterhed, eller om den er præget af fx ophidselse, vrede eller modsat fx ulyst, skam, angst?

*Kommentar 2:* Det foreslås, at der udarbejdes en seksualpolitik på anbringelsesstedet i forhold til børnenes omgang med hinanden fx om børnene må være alene med hinanden bag lukkede døre, eller om de må sove på hinandens værelser? I forhold til teenagere kan det fx være spørgsmål, om de må være kærester med en anden på anbringelsesstedet?

Rækken af dilemmaer er (næsten) uendelig. Hver konkret sag har sine egne særlige problemstillinger og gråzoner. Fælles for alle sager der involverer (mistanke om) seksuelle overgreb mod børn og unge, er det centralt at afklare spørgsmålene om tavshedspligt, underretningspligt, tværfagligt samarbejde, kompetenceafklaring og spørgsmål om, hvem der gør hvad, hvornår og hvorfor. Disse temaer vil være tilsvarende relevante at drøfte i en personalegruppe / plejefamilie.





# Tjekliste for døgninstitutioner og socialpædagogiske opholdssteder

## – når en mistanke opstår

Enhver sag, der involverer mistanke eller viden om seksuelle overgreb mod et barn eller en ung under 18 år, kræver handling. Mange parter involveres, og loven udstikker rammer for handlemuligheder. Der er meget at huske på, mange detaljer – og mange tråde at holde sammen på. Husk altid at samarbejde og koordinere med anbringende kommune.

I det følgende bringes en tjekliste, som kan bruges som hjælp til at sikre, at du har husket det hele.

**Husk:** Uanset arbejdssted, sagens omfang, bekymringens tyngde, hvem der har gjort hvad mod hvem – så er det vigtigt at fastholde **fokus på barnet**.

- **Hvis mistanken retter sig mod en eller begge forældre/stedforældre:**

- ✓ Drøft mistanke med din leder
- ✓ Skriftlig underretning til anbringende kommune
- ✓ Husk, at du i dette tilfælde ikke må orientere forældrene om mistanken
- ✓ Andet...?

- **Hvis mistanken retter sig mod en anden end forældre eller ansat:**

- ✓ Drøft mistanken med din leder
- ✓ Skriftlig underretning til anbringende kommune
- ✓ Orientering til de berørte forældre og børn
- ✓ Pressehåndtering. Hvem udtaler sig til pressen?
- ✓ Andet...?

- **Hvis mistanken retter sig mod et andet barn på anbringelsesstedet:**

- ✓ Underretning til de anbringende kommuner, så der sikres hjælp til begge / alle involverede børn
- ✓ Orientering til tilsynsmyndigheden
- ✓ Pædagogisk indsats i forhold til børnene
- ✓ Samtale med de involverede børn og deres forældre
- ✓ Pressehåndtering. Hvem udtaler sig til pressen?
- ✓ Supervision til personalet
- ✓ Andet...?

- **Hvis mistanken retter sig mod en ansat:**

- ✓ Drøft mistanken med din leder
- ✓ Hvis mistanken retter sig mod din leder – kontakt tilsynsførende kommune
- ✓ Orientering til tilsynsmyndighed
- ✓ Skriftlig underretning til anbringende kommune
- ✓ Orientering til de berørte / alle forældre og børn
- ✓ Pressehåndtering – hvem udtaler sig til pressen?
- ✓ Krisehjælp / supervision til personalet
- ✓ Andet...?

For alle anbringelsessteder gælder, at det er vigtigt at inddrage anbringende kommune og/eller tilsynsmyndigheden hurtigst muligt, når der opstår mistanke eller viden om, at et barn udsættes for vold eller seksuelle overgreb. Dette med henblik på koordinering og håndtering af sagen i forhold til evt. politianmeldelse, iværksættelse af indsatser til barnet/den unge, krisehjælp/supervision til personalet, orientering og støtte til forældre, håndtering af pressen etc.

# Tjekliste for plejefamilier – når en mistanke opstår

Enhver sag, der involverer mistanke eller viden om seksuelle overgreb mod et barn eller en ung under 18 år, kræver handling. Mange parter involveres, og loven udstikker rammer for handlemuligheder. Der er meget at huske på, mange detaljer – og mange tråde at holde sammen på. Husk altid at samarbejde og koordinere med anbringende kommune.

I det følgende bringes en tjekliste, som kan bruges som hjælp til at sikre, at du husker det hele.

**Husk:** uanset sagens omfang, bekymringens tyngde, hvem der har gjort hvad mod hvem – så er det vigtigt at fastholde **fokus på barnet**.



- **Hvis mistanken retter sig mod en eller begge forældre/stedforældre:**

- ✓ Drøft mistanken med anbringende kommune/tilsynsmyndighed/familieplejeforening
- ✓ Skriftlig underretning til anbringende kommune
- ✓ Husk, at du/I i dette tilfælde ikke må orientere forældrene om mistanken
- ✓ Andet...?

- **Hvis mistanken retter sig mod en anden end forældre:**

- ✓ Drøft mistanken med anbringende kommune/tilsynsmyndighed/familieplejeforening
- ✓ Skriftlig underretning til anbringende kommune
- ✓ Orientering til forældrene i samarbejde med anbringende kommune
- ✓ Andet...?

- **Hvis mistanken retter sig mod et andet plejebarn i plejefamilien:**

- ✓ Drøft mistanken med anbringende myndighed/tilsynsmyndighed/familieplejeforening
- ✓ Underretning til anbringende kommune(r), så der sikres hjælp til begge børn
- ✓ Orientering til tilsynsmyndigheden
- ✓ Pædagogisk indsats i forhold til børnene
- ✓ Samtale med de involverede børn og deres forældre – evt. i samarbejde med anbringende kommune
- ✓ Andet...?

Udover ovenstående kan mistanken også rette sig mod din ægtefælle eller egne børn. Dette vil for de fleste være et meget stort chok og udløse en krisereaktion. Der skal også i disse tilfælde tages kontakt til anbringende myndighed/tilsynsmyndighed/familieplejeforening.

Det er også vigtigt, at I som plejefamilie bliver tilbudt krisehjælp/supervision.

Sager om seksuelle overgreb mod børn og unge har ofte mediernes bevågenhed. For jer som plejefamilie anbefales det, at I overlader pressehåndtering til anbringende kommune.

Det er vigtigt at inddrage anbringende kommune og/eller tilsynsmyndigheden hurtigst muligt, når der opstår mistanke eller viden om, at et barn udsættes for vold eller seksuelle overgreb. Dette med henblik på koordinering og håndtering af sagen i forhold til evt. politianmeldelse, iværksættelse af indsatser til barnet/den unge, krisehjælp/supervision til plejefamilien, orientering og støtte til forældre, håndtering af pressen etc.

# Tegn og reaktioner, du skal være opmærksom på

Der findes ikke entydige tegn og signaler på, at et barn eller en ung har været udsat for seksuelle overgreb. Barnet kan i sin adfærd vise tegn på mistrivsel, og det er derfor et vigtigt element i opsporingen af seksuelle overgreb mod børn, at fagfolk er i stand til at se, tolke og handle på børns og unges tegn og reaktioner på mistrivsel.

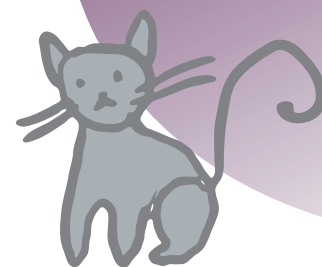
Dette gælder også i forhold til børn og unge, der udsættes for fysisk og psykisk vold, og en lang række af de nedenstående tegn og reaktioner kan også ses hos denne gruppe af børn. (For tegn på vold henvises til kapitel om fysisk og psykisk vold)

Det kan være en kompleks proces at forstå en adfærd, der indikerer, at barnet måske har været udsat for et eller flere seksuelle overgreb. Børn er forskellige og reagerer og udtrykker sig forskelligt. Nogle udtrykker sig meget direkte, andre reagerer mere indadvendt. Men ofte vil børn og unge være præget af de overgreb, de har været udsat for.

Nogle børn, der har været udsat for seksuelle overgreb, fortæller det til en voksen, de har tillid til. Her er det vigtigt at tage barnets udtalelser alvorligt, men også være opmærksom på, at børns og unges udsagn om overgreb ikke altid umiddelbart giver mening, virker sandsynlige eller realistiske. Det kan være en hjælp for barnet, at den voksne, der har den bedste kontakt til barnet, taler med og spørger åbent og konkret ind til det, barnet fortæller. Det er meget vigtigt ikke at udspørge eller afhøre barnet – det er politiets opgave. Vær opmærksom på ikke at lægge din egen bekymring ind i spørgsmålene til barnet. Spørg neutralt.

Mange børn fortæller ikke direkte om overgrebene, og det er derfor vigtigt at man kender og er opmærksom på en række tegn og reaktioner som man bør reagere på.

Det vil altid være vigtigt at forholde sig undersøgende til de tegn og reaktioner et barn udviser, og analysere dem i de relationer og kontekster barnet indgår i.



## Mulige fysiske tegn og reaktioner

### Fysiske symptomer

Fysiske symptomer kan være en direkte følge af seksuelle overgreb. Der kan være tale om rødmen, mærker, irritation eller blødninger ved kønsorganer, munden eller endetarmsåbning, underlivssmerter og/eller påfaldende ubehag, når barnet tisser eller har afføring.

### Ufrivillig vandladning og afføring

Nogle børn kan få ufrivillig vandladning eller afføring efter, at de har været renlige.

### Påfaldende påklædning og kropsholdning

Barnet skjuler sin køns- og pubertetsudvikling fx ved at gå i alt for stort tøj. Det modsatte kan også være tilfældet, at barnet klæder sig påfaldende udfordrende. Der kan også være tale om, at barnet er usøigneret, beskidt, ikke vil gå i bad, føler lede ved sin krop etc.

### Spiseforstyrrelser

Kan vise sig ved, at barnet sultner sig (anoreksi) eller spiser overdrevent, og efterfølgende kaster op (bulimi).

## Mulige psykiske tegn og reaktioner

### Psykosomatiske symptomer

Symptomerne kan vise sig som "uforklarlig" mavepine eller hovedpine, men der kan også være tale om ufrivillige, nervøse bevægelser, tics og handlinger.

### Umotiveret gråd – angstreaktioner – utryghed

Et barn, der er udsat for seksuelle overgreb, og som føler, det ikke kan tale med andre om det, lever i en følelsesmæssig spænding. Det kan vise sig ved pludselig og tilsyneladende ubegrundet gråd eller angstreaktioner. Det kan også vise sig ved, at barnet pludselig bliver bange for mørke, bange for at være alene, bange for bestemte lyde og lugte.

### Apati – opgivenesshed – meningsløshed – depression

Et barn, der har været udsat for seksuelle overgreb, kan opleve magtesløshed. Måske forstår barnet ikke hvad det udsættes for, og barnet kan være præget af følelser af tristhed og ensomhed, der kan udvikle sig til depressive reaktioner.

### Manglende selvværdsfølelse – hjælpeløshed – passivitet

Et barn, der har været udsat for seksuelle overgreb, har tendens til at synes dårligt om sig selv. Barnets følelse af selvværd bliver påvirket negativt, barnet kan miste troen på sig selv og egne kompetencer, og kan derfor komme til at fremstå hjælpeløst og passivt.

### Søvnløshed – mareridt

Alle børn kan være bange for mørke og have nætter, hvor de ikke kan sove og/eller har mareridt, men der bør reageres, hvis der opstår et mønster eller det optræder samtidig med andre signaler fra denne oversigt.

## Mulige sociale og adfærdsmæssige tegn og reaktioner

### Ændring af adfærd

Har man kendt barnets tidligere, normale adfærd, og kan man pludselig se markante ændringer, der bekymrer, så bør man reagere. Barnet kan have svært ved at indgå i forpligtende, følelsesmæssige relationer med andre. Det kan også have mistet sin nysgerrighed og tillid til omgivelserne. Vær opmærksom på, at seksuelle overgreb kan have stået på i årevis – her kan man ikke nødvendigvis se ændringer i adfærden.

### Påfaldende aktiv seksuel adfærd

Et barn, der har været udsat for seksuelle overgreb, vil måske vise det ved avancerede seksuelle lege. Nogle børn udviser en påfaldende seksuel adfærd over for voksne, hvor der sker en sammenblanding af kontakt/omsorg og seksualitet, fordi barnet grundet de seksuelle overgreb ikke har lært at skelne.

### Modvilje mod at være sammen med en bestemt person

Afhængigt af barnets alder, udviklingsstrin og relation til en evt. krænker, vil barnet måske protestere mod at skulle være sammen med eller alene med en bestemt person.



## **Aggressivitet – destruktivitet – hyperaktivitet**

Nogle børn vil reagere på overgrebet ved at blive aggressive over for andre børn og voksne og eventuelt have uforklarlige raserianfald. Det kan også resultere i fysiske angreb på andre. Andre børn reagerer med hyperaktivitet, hvor de kan være præget af at skifte aktivitet i et meget højt, uligevægtigt tempo.

## **Manglende koncentration**

Mange børn kan få problemer med koncentrationen, indlæring og leg.

## **Selvdestruktiv adfærd**

Hos de lidt større børn vil man nogle gange kunne se selvmordstanker eller anden selvdestruktiv adfærd, hvor barnet f.eks. skærer i sig selv, brænder sig selv og lignende.

## **Regredierende adfærd**

Regression vil sige, at barnet “går tilbage i udvikling” og pludselig udviser en adfærd, det ellers var vokset fra, fx. begynder barnet at tisse i sengen/bukserne, har afføring i bukserne, taler med (over)barnlig stemme, går helt i baglås i kendte situationer og lignende.

## **Vedholdende tavshed**

Hemmeligholdelse og trusler om repressalier, hvis overgrebet afsløres, kan være en belastning for barnet. En afsløring af overgrebene kan derfor opleves som mere skræmmende for barnet end selve overgrebene. Det kan resultere i at barnet reagerer med tavshed og isolation.

Der henvises endvidere til SISOs publikation “Den Professionelle Tvivl. Tegn og reaktioner på seksuelle overgreb mod børn og unge. Et fagligt vejledningsmateriale”. (2010)

# Fysisk og psykisk vold



Vold kan umiddelbart opdeles i tre typer – psykisk, fysisk og seksuel vold.

Vold er en handling eller trussel, der – uanset formålet – er egnet til eller krænker en andens integritet, eller som skræmmer, smerter eller skader personen – uanset om personen er et barn eller en voksen. Volden kan have samme effekt på andre personer, der overværer eller overhører handlingen. Volden kan både være en bevidst handling eller en handling, der sker i affekt.

Handlingen overskrider endvidere samfundets love og normer.

Uanset typen af vold, der begås mod barnet, så er der tale om, at barnet udsættes for en adfærd fra forældrene eller andre omsorgsgivere, som er ødelæggende for eller forhindrer udviklingen af et positivt selvbillede hos barnet. Enhver form for vold bringer barnets udvikling og sundhed i fare. Vold er udtryk for, at barnet ikke frivilligt indgår i den handling, der begås mod barnet.

Psykisk vold kan beskrives som følelsesmæssig afvisning, trusler om at blive forladt, trusler om straf, indespærring eller andet tilsvarende, eller generelt nedværdigende behandling. Manglende stimulering (failure to thrive, FTT) og at forhindre børns skolegang eller fritidsinteresser er ligeledes eksempler på psykisk vold.

Der kan også være tale om egentlig vanrøgt, hvor barnet efterlades uden pasning eller ikke får fysisk omsorg.

Fysisk vold kan beskrives som korporlig afstraffelse, slag eller anden form for straf, hvor barnet rammes direkte på kroppen.

Volden omfatter også, når børn er vidne til vold fx mod en forælder eller søskende.

Seksuel vold er alle former for seksuelle overgreb, hvor barnets tillid udnyttes til at tilfredsstille den voksnes seksuelle behov. Den seksuelle vold involverer meget ofte også både psykisk og fysisk vold foruden det seksuelle overgreb.

## Vold kan ikke altid ses

Det er vigtigt at huske på, at ikke al vold kan ses på et barn. Fysisk vold efterlader oftest synlige mærker, blå mærker på kroppen, på arme eller ben eller måske i ansigtet, men ofte er mærkerne skjult under tøjet.

Psykisk vold efterlader ikke synlige mærker uden på kroppen, men der sker skade på barnets psykiske / mentale udvikling – og skaden kan være lige så omfattende som ved fysisk vold.

## Cases

I det følgende bringer vi to eksempler på situationer, hvor der meget vel kan vise sig at være grundlag for begrundet mistanke om, at et barn udsættes for fysisk og / eller psykisk vold. De to eksempler følges hver af et par spørgsmål, som kan bruges som afsæt for en faglig drøftelse i personalegruppen.

## Fysisk vold

Peter på 6 år har været på samværsweekend hjemme hos sine forældre. Efter han er kommet tilbage på anbringelsesstedet, støder han ved et uheld sammen med en anden dreng, og Peter giver sig til at græde voldsomt. En af pædagogerne kommer til og trøster Peter. Peter er helt ulykkelig, og pædagogen undrer sig over, at det lille sammenstød kan gøre så ondt. Sammen kigger de på Peters overarm under blusen. Der er tydelige blå mærker på armen. Flere blå mærker, end der kan være opstået under sammenstødet. Da pædagogen spørger, hvad der er sket, siger Peter, at han er faldet på trappen.

*Spørgsmål 1:* Hvilke billeder og tanker melder sig hos dig, når du hører om den situation?

*Spørgsmål 2:* Pædagogen bemærker, at Peter også har andre blå mærker på kroppen og mærker en tiltagende mistanke om, at Peter bliver slået, når han er på samværsweekend – hvad skal pædagogen gøre?

## Psykisk vold

Tanja er 8 år og anbragt uden for hjemmet. Hun er en stille pige, opholder sig meget alene og har svært ved socialt samvær med andre børn. Hun har også svært ved at koncentrere sig i skolen. Hun tænker hele tiden på, hvordan hendes mor har det. Tanja mærker tit en angst indeni, og den blokerer for alt andet. Tanjas mor er alkoholiker, og inden Tanja blev anbragt, var det hende, der passede lillesøster, handlede ind og gjorde rent. Tanjas mor truer ofte med at tage sit eget liv, og giver Tanja skylden for det, eller hun bliver opfarende, hidsig og beskylder Tanja for at stjæle hendes penge. Tanja ved aldrig, hvordan hendes mor har det, når hun kommer hjem på samvær, men hun tør ikke sige, at hun ikke vil hjem – hun har også brug for at komme hjem og se, hvordan mor har det.

*Spørgsmål 1:* Hvilke tanker og billeder melder sig hos dig, når du læser om den situation, Tanja er i?

*Spørgsmål 2:* Hvilke handlemuligheder har du/anbringelsesstedet i denne situation?

## Tegn på fysisk vold

Tegn du skal være opmærksom på i forhold til, om et barn er udsat for fysisk vold:

- Mærker efter slag (med hånd eller redskaber), brandmærker, sår på kroppen og lign. Skader efter rusk, kast eller spark. Mærker efter kvælningsforsøg (fingermærker eller snørefurer)
- Brud på arme, ben, kraveben eller andre knoglebrud
- Symptomer på shaken baby og lign. (Shaken baby er en kombination af blødninger i hjernen og blødninger i øjenbaggrunden hos børn i spædbarnsalderen opstået i forbindelse med, at barnet gentagende gange bliver rusket således, at hovedet bevæges ukontrolleret frem og tilbage)
- Derudover vil der ofte være adfærdsmæssige tegn og signaler på, at et barn udsættes for fysisk og psykisk vold – se kapitlet “tegn og reaktioner du skal være opmærksom på”

## Jura

Der gælder særlige regler i straffeloven ift. vold. Det er strafbart at slå børn – dvs. at udøve fysisk vold. Det er også strafbart at udøve psykisk vold mod børn. De to former for vold er nævnt i straffeloven. Desuden gør forældreansvarsloven klart, at forældremyndighedsindehaveren har pligt til at beskytte sit barn mod fysisk og psykisk vold og anden krænkende behandling.

**HUSK:** Ved mistanke eller viden om vold begået mod et barn eller en ung gælder samme procedurer, ret og pligt som ved mistanke eller viden om seksuelle overgreb.



# Begreber

En lang række af de udtryk og begreber, der er anvendt i dette inspirationskatalog bringes her i en kort beskrivelse. Begreberne opføres i alfabetisk rækkefølge. Ved hvert begreb henvises i marginen til relevant jura. Se endvidere afsnit om jura for nærmere beskrivelse af de forskellige love, cirkulærer og vejledninger.

**Straffelovens § 141**  
**Serviceovens § 153**  
**VEJ nr. 11 af 15/02/2011 pkt. 68**  
**BEK. nr. 1466 af 16/12/2010**

## Afværgepligt

Efter straffeloven er der ikke pligt til at anmelde en forbrydelse, der er begået, men der er pligt til at gøre alt, hvad der står i ens magt for at afværge en alvorlig forbrydelse herunder, at en alvorlig forbrydelse gentager sig. Afværgepligten gælder således også i forhold til incest, andre seksuelle overgreb og vold mod børn.

For personer udenfor socialforvaltningen, bl.a. personale på døgninstitutioner og socialpædagogiske opholdssteder samt plejefamilier kan afværgepligten opfyldes ved at underrette kommunens socialforvaltning.

**BEK. nr. 79 af 04/02/1998**  
**BEK. nr. 803 af 28/06/2010**

## Afhøring af børn og unge

Kommunen har pligt til at yde bistand til et barn eller ung under 18 år, der skal afhøres af politiet eller i retten, og politiet har pligt til at underrette kommunen om afhøring af sigtede, der er under 18 år.

**Forvaltningslovens §§ 9-18**  
**Forvaltningslovens § 9 stk. 3, § 15**  
**stk. 1, nr. 3**

## Aktindsigt

Der findes flere forskellige former for aktindsigt, og der gælder tilsvarende forskellige love for aktindsigt. Her skal blot nævnes de for temaet seksuelle overgreb og vold umiddelbart relevante principper.

Den, der er part i en sag, hvori der er eller vil blive truffet afgørelse af en forvaltningsmyndighed, kan forlange at blive gjort bekendt med sagens dokumenter.

Alle parter i en sag har adgang til at undersøge sagsbehandlingen ved en offentlig myndighed. Forvaltningslovens § 9 er hovedbestemmelsen for opnåelse af aktindsigt.

Undtaget fra aktindsigt er de dele af et sagsmateriale, der er omfattet af en verserende straffesag, dvs. også de dele af en socialsag, der knytter an til en verserende politiefterforskning. Desuden er interne arbejdsdokumenter undtaget fra aktindsigten, ligesom underretters identitet ved underretninger i særlige tilfælde kan undtages fra aktindsigten.

**Retsplejelovens § 742**  
**Straffelovens § 141**  
**VEJ nr. 11 af 15/02/2011 pkt. 68**

## Anmeldelse

Har man fået kendskab til, at der er begået en kriminel handling, bør der ske anmeldelse til politiet. Det betyder i denne sammenhæng, at hvis man har kendskab til eller begrundet mistanke om, at der er begået et seksuelt overgreb mod et barn, så bør der ske anmeldelse til politiet, som forestår den påkrævede efterforskning i sagen.

I de fleste tilfælde vil det være socialforvaltningen, der anmelder til politiet, men også anbringelsessteder kan anmelde.

**Retsplejelovens § 749 stk. 1**

## Anmeldelse, afvisning af

Politiet kan afvise en indgivet anmeldelse, hvis der ikke findes grundlag for at indlede efterforskningen. Det vil sige, at politiet ikke foretager sig videre, og hvis der sker registrering, vil registreringen kun ske i politiets eget rapportsystem.

## Bekymring

Diffus oplevelse af, at noget er galt med et barn eller i dets familie. Her er ikke tale om, at man har konkret viden om en konkret handling begået af en bestemt person. Her er tale om en svag mistanke på baggrund af somatiske, psykiske og /eller sociale tegn og signaler på mistriksel. Bekymringen alene bør derfor i første omgang føre til skærpet observation af barnet i en periode og evt. samtale med forældrene, med mindre bekymringen retter sig mod, at forældrene begår overgreb (fysisk, psykisk eller seksuelt) mod barnet.

Se også punkterne mistanke og konkret viden.

## Beskikket forsvarer

Den person, der er sigtet i en sag, den formodede gerningsmand, har ret til beskikket advokatbistand under hele sagen. Det er retten, der beskikker advokaten.

## Beskikket advokat

Som forurettet / offer i en straffesag har man ret til at få beskikket en advokat. Advokatens opgave er at rådgive og hjælpe den forurettede igennem hele sagen.

## Blufærdighedskrænkelser

Blufærdighedskrænkelser handler om det forhold, at en person gennem sin adfærd opfører sig uterligt og derigennem krænker andres blufærdighed og / eller vækker forargelse ved sin adfærd. Den uterlige handling skal have relation til noget seksuelt og være af en vis grovhed for at kunne begrunde straf for blufærdighedskrænkelser.

Blufærdighedskrænkelser omfatter fx beføling indenfor og uden på tøjet, kys, verbal uterlighed, beluring, forevisning og optagelse af utugtige billeder. Berøring med fx fingre, genstande, tunge uden for skeden (sker der indtrængen i skeden falder forholdet ind under 'anden kønslig omgængelse end samleje).

## Børneattest

Børneattest indeholder oplysninger om sædelighedsforbrydelse begået mod børn under 15 år. Børneattesten skal indhentes af arbejdsgiver, når de ansætter eller beskæftiger personer, der som led i udførelsen af deres opgave skal have direkte kontakt med børn under 15 år. Medarbejdere betyder her både ansat og frivillig medarbejder. Oplysninger i børneattesten slettes tidligst efter 20 år. Nogle oplysninger fremgår af attesten frem til pågældende fylder 80 år.

## Børn med seksuelt grænseoverskridende adfærd over for andre børn

Når et barn under 14 år overtræder et andet barns grænser seksuelt, kan man tale om, at barnet har en seksuelt grænseoverskridende adfærd. (Se bl.a. [www.januscentret.dk](http://www.januscentret.dk))

Handlinger begået af børn under 14 år straffes ikke, men børn under 14 år er erstatningspligtige for skadegørende handlinger efter samme regler som personer over denne alder.

Der kan også udbetales erstatning fra staten efter lov om erstatning til ofre for forbrydelser, fx svie og smerte, selvom den krænkende adfærd er begået af et barn under 14 år.

## Erstatning i straffesager

Staten yder erstatning uanset, at skadevolder er under 14 år, utilregnelig m.v. Politiet er forpligtet til at vejlede skadelidte om retten til at få erstatning og om kravene til dokumentation. Forurettede skal i forbindelse med anmeldelsen om vold eller andre overgreb, fx seksuelle overgreb, have udleveret et erstatningsskema af politiet. Dette skema udfyldes og sendes via politiet til Erstatningsnævnet evt. med hjælp fra bistandsadvokat. Erstatningskravet kan gøres gældende i forbindelse med straffesagen eller ved et civil sagsanlæg. Erstatningsnævnet udbetaler erstatning, når det er konstateret, at den dømte ikke er i stand til at betale, dvs. oftest efter dommen. Efterfølgende kan Erstatningsnævnet kræve, at den dømte tilbagebetaler erstatningsbeløbet til Nævnet.

Retsplejelovens §§ 731 – 732

Retsplejelovens § 741a

Straffelovens § 232

Børneattestloven  
BEK. nr. 627 af 15/06/2006  
BEK. nr. 7 af 06/01/2010

Straffelovens § 15, jf. lov nr. 711 af 25/06/2010  
Erstatningsansvarslovens § 24 a  
Lov om erstatning fra staten til ofre for forbrydelser § 6

Lov om erstatning fra staten til ofre for forbrydelser

## **Fortrolige oplysninger**

I straffeloven, Forvaltningsloven og Persondataloven skelnes mellem på en ene side ikke-fortrolige og almindelige fortrolige personoplysninger og på den anden side følsomme oplysninger (også kaldt oplysninger om rent private forhold).

Ikke-fortrolige eller almindelig fortrolige oplysninger er fx navn, køn, alder, at familien bor i socialt boligbyggeri, sociale problemer der ikke kan betragtes som store.

Fortrolige oplysninger om rent private forhold er fx oplysninger om race, etnisk baggrund, politisk, religiøs eller filosofisk overbevisning, seksuelle, helbredsmæssige og fagforeningsmæssige forhold, strafbare forhold og væsentlige sociale problemer.

Der gælder særlige regler for behandling og videregivelse af fortrolige oplysninger. For videregivelse af fortrolige oplysninger til en anden forvaltningsmyndighed gælder Persondatalovens og Forvaltningslovens regler.

Se endvidere afsnit "Tavshedspligt og videregivelse af fortrolige oplysninger"

## **Forældelse**

Der gælder særlige regler for forældelse af sager, der handler om incest og seksuelle overgreb. Ved incest og flere typer af overgreb mod børn under 15 år er forældelsesfristen 10 år fra ofrets fyldte 18. år. Ved overgreb mellem søskende og ved anden blufærdighedskrænkelser er forældelsesfristen 5 år fra ofrets fyldte 18. år. Der henvises til straffeloven for en fuldstændig oversigt.

## **Fotokolposkopi**

Fotokolposkop er et apparat, der anvendes i forbindelse med (retsmedicinsk) undersøgelse af børn, hvor der er mistanke / viden om, at der er sket seksuelle overgreb. Fotokolposkopi er en fotografisk undersøgelse ved hjælp af et forstørrelsesapparat, der bruges til at undersøge barnets kønsorganer og endetarm. Brugen af fotokolposkop gør det muligt at undersøge barnet med et absolut minimum af fysisk berøring. Samtidig sikres evt. bevismateriale i form af billeder til brug ved en mulig retssag.

## **Grooming**

Begrebet grooming kommer fra engelsk og kan oversættes med grænsenedbrydningsproces.

En grooming-proces betyder, at krænkeren med forførelse, løgn og manipulation får barnet til at gå med til seksuelle aktiviteter.

Der er tale om en nøje planlagt strategi med det formål for øje at opnå en relation til et barn, som gør en seksuel relation mulig.

Den amerikanske sociolog David Finkelhor har opstillet 4 betingelser, der skal være til stede, før et overgreb kan finde sted.

- Motivation – krænkeren må have motivationen for at ville misbruge andre seksuelt
- Indre barrierer må overvindes – tankemæssige forvrængninger, der gør, at offeret opfattes som samtykkende
- Ydre barrierer må overvindes – fx at blive alene med barnet
- Barnets modstand må overvindes – manipulation

En vellykket grooming får det til at se ud som om, barnet frivilligt går med til de seksuelle aktiviteter – barnet vil ofte føle sig medskyldig.

## **Henlæggelse af sagen hos politiet**

Forbliver efterforskningen uden resultat henlægges sagen – eller sagt med andre ord: politiets efterforskning indstilles.

## Incest

Ordet incest kommer fra det latinske incestum(-us), der bedst oversættes med blodskam eller kønsligt forhold mellem nære slægtninge. Ordet incest indgår ikke direkte i straffelovens tekst, men er alligevel et klart defineret juridisk begreb. I straffelovens § 210 tales om samleje mellem slægtninge i nedstigende linje, samleje mellem søskende eller anden kønslig omgængelse indenfor slægten og i direkte nedstigende linje, dvs. barn af biologiske forældre, bedsteforældre, oldeforældre etc.

Stedforældre, pleje- og adoptivforældre og andre voksne omsorgspersoner for barnet defineres juridisk udenfor begrebet incest.

Incest (og seksuelle overgreb i øvrigt) omhandler personer af begge køn, dvs. forhold af såvel heteroseksuel som homoseksuel karakter.

Se endvidere "seksuelle overgreb".

## IT-relateret overgreb

Langt de fleste børn og unge har mobiltelefon og adgang til internettet. For langt størsteparten er det en vigtig og positiv del af deres liv, men det er også et medie, hvor der er risiko for, at børn og unge udsættes for seksuelle overgreb, trusler, mobning og chikane.

Voksne med seksuel interesse i børn ved, at chatrum og netmødesteder er et oplagt sted at skabe kontakt til et barn og opbygge et venskab med det formål at forføre og manipulere barnet til at medvirke i seksuelle aktiviteter.

Det er derfor vigtigt, at anbringelsessteder har en politik på området og er en aktiv del af børnenes og de unges liv på nettet.

Se endvidere [www.sikkerchat.dk](http://www.sikkerchat.dk).

## Konkret viden

Konkret viden om, at et konkret barn har været udsat for en konkret handling, her et overgreb, fysisk, psykisk eller seksuelt, begået af en eller flere personer. Den konkrete viden kan komme fra dom, vidner, tilståelse eller observationer/fund ved lægeundersøgelse.

## Kriminelle og seksuelle lavalder

Den kriminelle lavalder er 14 år. Den seksuelle lavalder er 15 år.

## Krænker

Begrebet krænker, er ikke en diagnose, men relaterer sig til den grænseoverskridende / krænken- de handling en person udøver overfor en anden person. Det er ikke muligt at udpege krænkeren alene ud fra deres sociale baggrund, status, alder eller fx udseende.

Der findes ikke en entydig profil af en krænker, men såvel mandlige som kvindelige krænkerer beskrives generelt som asociale i tænkemåde, føler sig forfulgt, har lav angsttolerance og et lavt selvværd. Deres handlinger er ofte impulsstyret, og de søger at opfylde egne behov gennem seksuelle handlinger. Krænkeren har ofte selv været udsat for alvorligt omsorgssvigt, og i nogle tilfælde for seksuelle overgreb, i barndommen. (jf. bl.a. Eva Hildebrandt, 1986 og Marianne Gram, 2000).

## Kønslig omgængelse

Udtrykket 'anden kønslig omgængelse end samleje' anvendes i straffeloven som udtryk for handlinger, der har samlejelignende karakter, dvs. fungerer som erstatning for samleje eller rummer et seksuelt overgreb, der nærmer sig samleje – dvs. oralt samleje, analt samleje, fingre / genstande i skeden. Sådanne krænkelser ligestilles straffemæssigt med samleje.

## Mistanke

Mistanke forstås her som mere end blot en bekymring. Mistanke handler om, at barnet har været udsat for en seksuelt grænseoverskridende adfærd fra en voksen eller fra et andet barn og kan formuleres fx på baggrund af en observation af barnet, barnets eget udsagn om hændelser, der har fundet sted eller viden, man har erhvervet sig på anden vis.

**Straffelovens § 230 og § 235**

## Pornografiske billeder af børn

I strafferetlig forstand tales her om optagelse af utugtige billeder, film e.l. af en person under 18 år med det forsæt at ville sælge eller på anden måde udbrede materialet. Billedmateriale i denne definition omhandler alle de i Straffeloven nævnte seksuelle krænkelser, dvs. incest, samleje, anden kønslig omgængelse end samleje samt blufærdighedskrænkelser. Desuden omfattes billedmateriale, der viser børn, der har kønslig omgang med dyr eller med genstande.

Optagelse, besiddelse samt udbredelse af pornografiske billeder af børn er strafbart.

## Pædofili

Ifølge DSM IV (302.2) – den anvendte liste over diagnoser – er en pædofil en person (oftest en mand), som retter sin seksualitet, sine seksuelle fantasier og adfærd mod børn. Mennesker, der er optaget af børnepornografi, betegnes pædofile. Nogle pædofile føler sig kun seksuelt tiltrukket af børn og ikke af voksne. Pædofili er almindeligvis en kronisk tilstand. Den forstyrrede seksualitet følges af udpræget besvær med at fungere socialt. Pædofili karakteriseres ved, at personen inden for de seneste 6 måneder gentagende gange har haft fantasier, seksuelt begær eller adfærd med seksuelt indhold rettet mod et mindreårigt barn. En pædofil er pr. definition ældre end 16 år og er mindst fem år ældre end barnet.

**Retsplejelovens § 721**  
**Retsplejelovens § 724**

## Påtaleopgivelse

Anklagemyndigheden / politiet kan vælge at opgive en straffesag – oftest på grund af manglende muligheder for at føre bevis for, at der er begået et strafbart forhold, jf. Retsplejeloven (RPL) §§ 721 – 724. Påtaleopgivelse er ikke det samme som en frifindelse. Der er alene tale om, at der ikke foreligger tilstrækkeligt med bevismateriale til at føre bevis for den begåede strafbare handling.

**Serviceovens § 48**

## Samtale, med barnet

Samtale med et barn skal til enhver tid tilpasses barnets alder og udvikling (barnets modenhed) og skal ske med et passende sprogbrug ift. barnets oplevelser. Afhøring er politiets opgave. Beslutning om evt. foranstaltninger ift. barnet, påhviler de sociale myndigheder. Alle instanser har behov for at kende barnets mening og holdning – men barnets behov er primært at være barn.

Børn der har været udsat for seksuelle overgreb har naturligt behov for at bearbejde det, der er sket. Nogle børn fortæller selv enten med ord eller gennem deres leg eller tegninger. Andre børn taler ikke om det skete, men finder andre måder at udtrykke sorg, smerte, vrede og andre følelser på.

Det er vigtigt for børnene, at de ved, at de voksne er til rådighed, og at de voksne tør tale om det, der er sket. Tilsvarende vigtigt er det, at de voksne ikke afhører barnet. Det er en vanskelig, men ikke en umulig, balance.

## Samtale, med forældrene

Når der opstår mistanke eller, hvis man får konkret viden om incest / seksuelle overgreb gælder der særlige retningslinjer ift. forældrekontakt

Som udgangspunkt bør forældre altid inddrages i forhold, der angår deres børns trivsel. Samtalen og den gode relation i forældresamarbejdet er derfor af stor betydning.

I sager hvor mistanken eller den konkrete viden knytter sig til forældrene eller til andre voksne, som direkte indgår i en forældre(-lignende) rolle, er det afgørende for sagens efterforskning og for sikring af bevismateriale, herunder afhøring af barnet, at politiet og / eller de sociale myndigheder varetager kontakten til forældrene.



## Seksualitet, børn

Seksualitet og især børns seksualitet opfattes og beskrives på mangfoldige måder afhængig af bl.a. hvilken udviklingspsykologisk teori og forståelsesramme, man vælger. Det hører i dag til den almindelige opfattelse, at børn har en seksualitet og, at selv helt små børn kan opleve en form for seksuel opstemthed. Hos drengebørn ses fx erektion, og små børn oplever nydelse ved berøring af egne kønsorganer. Viden om børns seksuelle udvikling og seksualitet er vigtig som udgangspunkt for vurdering af seksuelle traumer og, hvornår der er tale om bekymrende seksuel adfærd.

## Seksuelt overgreb

Seksuelt overgreb indbefatter samleje, anden kønslig omgængelse end samleje og blufærdighedskrænkelser.

Seksuelt overgreb begået af en voksen mod et barn kan kort defineres således:

- den voksne udnytter et barns tillid
- det seksuelle overgreb krænker barnets integritet
- det er en handling, som barnet ikke kan forstå eller misforstår, og som barnet ikke er modent til at give samtykke til
- det seksuelle overgreb er udtryk for den voksnes behov og på den voksnes betingelser

I straffeloven skelnes mellem forskellige former for handlinger, der kan defineres som seksuelt overgreb / misbrug af børn:

- Samleje eller anden kønslig omgængelse mellem slægtninge i nedstigende linje (STL § 210)
- voldtægt (STL § 216).
- samleje eller anden kønslig omgængelse mellem institutionspersonale og indsatte/anbragte (STL §§ 219, 224 og 225).
- samleje eller anden kønslig omgængelse med barn under 15 år (STL §§ 222, 224 og 225).
- samleje eller anden kønslig omgængelse med person under 18 år, der er pågældendes adoptivbarn, stedbarn eller betroet den pågældende til undervisning eller opdragelse (STL §§ 223, 224 og 225).
- samleje eller anden kønslig omgængelse mod betaling med en person under 18 år (STL §§ 223a, 224 og 225).
- bagmandsvirksomhed i relation til prostitution (STL §§ 228 og 229)
- børnepornografi (STL §§ 230, 234 og 235)
- blufærdighedskrænkelser (STL § 232)

Begrebet seksuelt overgreb anvendes tilsvarende, når et barn udviser seksuelt grænseoverskridende adfærd overfor et andet barn. I denne forbindelse er der alene tale om børn under 14 år, dvs. under den kriminelle lavalder.

## Seksuelt overgreb, stedbarn, plejebarn, adoptivbarn eller barn i anden form for varetægt

Straffelovens § 223 stk. 1 taler om seksuelle overgreb begået af en anden voksen omsorgsperson overfor enten plejebarn, adoptivbarn eller et andet barn / ung under 18 år, som er betroet den pågældende til undervisning eller opdragelse.

Bestemmelsen omfatter således andre voksne omsorgspersoner, der indgår i et forældre(-lignende) forhold til barnet, dvs. stedforældre, plejeforældre og adoptivforældre – men også lærere, pædagoger og medarbejdere i fritids- og foreningslivet og på anbringelsessteder.

Straffelovens kap. 23 & 24

Straffelovens § 223, stk. 1

## Tavshedspligt og videregivelse af fortrolige oplysninger

Tavshedspligten indebærer, at man som fagperson har tavshedspligt med hensyn til alle fortrolige oplysninger om børn, unge og deres familier, som man kommer i besiddelse af igennem sit arbejde.

Reglerne om tavshedspligt skal bl.a. sikre, at der kun udveksles fortrolige oplysninger om børn og unge og deres familier med andre fagpersoner, når dette er nødvendigt, og når det har et sagligt formål.

Personoplysninger vil kunne videregives, hvis det sker for at varetage private eller offentlige interesser, der klart overstiger hensynet til de interesser, der begrunder hemmeligholdelse, herunder hensynet til den, oplysningen angår (FVL § 28, stk. 2, nr.3). Denne mulighed kaldes "værdigspringsreglen" og videregivelse efter denne bestemmelse kan fx ske, hvis de sociale myndigheder har mistanke om vold eller andre overgreb mod børn og unge.

### Serviceovens § 49 a

Man skal som udgangspunkt altid forsøge at indhente samtykke fra forældremyndighedsindehaveren til udveksling af oplysninger.

I de tilfælde hvor det ikke er muligt at opnå samtykke eller, hvor det vurderes uhensigtsmæssige fx fordi forældrene ikke ønsker at samarbejde, er problemfornægtende eller ikke er i stand til at varetage barnets tarv, giver Serviceovens § 49a mulighed for at udveksle oplysninger i det tværfaglige **SSD-samarbejde**, når udvekslingen af oplysninger er nødvendig som led i det tidlige eller forebyggende samarbejde om udsatte børn og unge.

SSD-samarbejdet er et tværfagligt samarbejde mellem socialforvaltning (herunder PPR), skole, sundhedspleje og dagtilbud.

Drøftelsen af en konkret bekymring eller problemstilling vedr. et barn eller en ung uden samtykke fra forældrene kan ske én gang ved et møde. I særlige tilfælde kan der afholdes et opfølgende møde.

Tavshedspligten indgår som tema i en lang række love. Relevant her er umiddelbart Forvaltningsloven, Retssikkerhedsloven og Persondataloven.

Desuden henvises til Pjecen "Dialog om tidlig indsats. Udveksling af oplysninger i det tværfaglige SSD-samarbejde og fagpersoners underretningspligt". (Servicestyrelsen, januar 2011)

Bemærk at reglerne om tavshedspligt må vige for reglerne om underretningspligt.

### Retsplejelovens §§ 722-723

## Tiltalefrafald

Anklagemyndigheden kan beslutte at frafalde tiltale, dvs. frafalde at rejse sag ved retten, uanset om efterforskningen har vist, at en straffesag kan forventes at føre til domfældelse. Tiltalefrafald kan ske på grund af sigtedes unge alder, særlige formildende omstændigheder eller ud fra en vurdering af, at retssagen ikke bør gennemføres. Ved tiltalefrafald kan der som alternativ fastsættes særlige vilkår.

## Underretning

En underretning baserer sig alene på de faktuelle forhold og de faktiske observationer og udtalelser, der vedrører barnet / den unge. Fortolkninger har som udgangspunkt ikke plads i en underretning. Bringes der faglige vurderinger skal de holdes adskilt fra de faktuelle oplysninger.

Hvis du har foretaget en underretning til kommunen, men ikke mener, at kommunen gør nok, har du mulighed for at underrette til Ankestyrelsen. Ankestyrelsen skal sikre barnets retssikkerhed og undersøge, om kommunens indsats er tilstrækkelig. Underretningen til Ankestyrelsen kan ske både mundtligt og skriftligt – du kan læse yderligere på Ankestyrelsens hjemmeside [www.ast.dk](http://www.ast.dk).

## Underretningspligt

Enhver, der får kendskab til, at et barn eller en ung udsættes for vanrøgt eller nedværdigende behandling eller lever under forhold, der bringer dets sundhed eller udvikling i fare, har personlig pligt til at underrette kommunen.

## Underretningspligt, skærpet

Skærpet underretningspligt er personlig og gælder for personer, der udøver offentlig tjeneste eller offentligt hverv – dvs. offentligt ansatte og ansatte i private og selvejende institutioner, der udfører opgaver for det offentlige. Underretningspligten gælder, når der er kendskab til eller grund til at antage, at et barn eller ung kan have behov for særlig støtte, når et barn umiddelbart efter fødslen kan få behov for særlig støtte og, når et barn eller ung har været udsat for vold eller andre overgreb.

Kommunen skal, med mindre særlige forhold gør sig gældende, efter anmodning videregive oplysninger til den person, der har underrettet, om underretningen har givet anledning til undersøgelse eller foranstaltning i forhold til det barn / den unge, underretningen vedrører.

## Videoafhøring

Politiet har mulighed for at optage afhøring på video, når barnet er i alderen 4-12 år. Børn yngre end fire år betragtes som udgangspunkt ikke som egnede / i stand til at aflægge vidneudsagn. Videoafhøring af børn under fire år og børn over 12 år kan bringes i anvendelse, hvor særlige forhold taler herfor. Det vil i så fald altid være en individuel vurdering og beslutning.

## Vold – psykisk, fysisk, seksuel

Vold er en handling, der – uanset formål – er egnede til eller krænker en andens integritet, eller som skræmmer, smerter eller skader personen – uanset om personen er et barn eller en voksen. Volden kan have samme effekt på andre personer, der overværer eller overhører handlingen. Volden kan både være en bevidst handling eller en handling, der sker i affekt.

Handlingen overskrider endvidere samfundets love og normer.

Uanset typen af vold, der begås mod et barn, så er der tale om, at barnet udsættes for en adfærd fra forældre eller andre omsorgsgivere, som er ødelæggende for eller forhindrer udviklingen af et positivt selvbillede hos barnet. Enhver form for vold bringer barnets udvikling og sundhed i fare. Vold er udtryk for, at barnet ikke frivilligt indgår i den handling, der begås mod barnet.

Psykisk vold kan beskrives som følelsesmæssig afvisning, trusler om at blive forladt, trusler om straf, indespærring eller andet tilsvarende, eller om generelt nedværdigende behandling. Manglende stimulering (failure to thrive, FTF) og at forhindre børns skolegang eller fritidsinteresser er ligeledes eksempler på psykisk vold.

Fysisk vold kan beskrives som korporlig afstraffelse, slag eller anden form for straf, hvor barnet rammes direkte på kroppen.

Vold omfatter også, når børn er vidne til vold fx mod en forælder eller søskende.

Seksuel vold er alle former for seksuelle overgreb, hvor barnets tillid udnyttes til at tilfredsstille den voksnes seksuelle behov. Den seksuelle vold involverer meget ofte også både psykisk og fysisk vold foruden det seksuelle overgreb.

## Voldtægt

I straffeloven defineres voldtægt som samleje tiltvunget ved vold eller trussel om vold.

Serviceoven § 154

Serviceovens § 153  
VEJ nr. 11 af 15/02/2011, kap. 2  
BEK. nr. 1466 af 16/12/2010

Serviceoven § 153, stk. 3

Rigsadvokatmeddelelse, CIR nr.  
9356 af 22/02/2007  
Retsplejelovens §§ 745e og 872

Straffelovens § 216

# Jura



I dette kapitel finder du en kortfattet oversigt over relevant jura i forhold til håndtering af sager, der vedrører seksuelle overgreb samt fysisk og psykisk vold begået mod børn.

Der vil ikke være afskrift af lovteksten, men derimod henvisning til lovgivning, bekendtgørelser, cirkulærer.

Opdelingen herunder er alfabetisk, og der henvises til lovekendtgørelser ved deres populære titel fx Serviceloven.

## Børneattestloven

LOV nr. 520 af 21/06/2005 ændret ved Lov nr. 429 af 29/05/2008 om indhentelse af børneattest i forbindelse med ansættelse af personale mv.

BEK nr. 627 af 15/06/2006

Bekendtgørelse om indhentelse af børneattest ved ansættelse og beskæftigelse af personer i visse tilbud efter lov om social service og i frivillige sociale organisationer.

## Erstatningsansvarsloven

LBK nr. 885 af 20/09/2005 om erstatningsansvar

LBK nr. 688 af 28/06/2004 af lov om erstatning fra staten til ofre for forbrydelser

## Magtanvendelse

Bekendtgørelse nr. 1093 af 21/09/2010 om magtanvendelse over for børn og unge, der er anbragt uden for hjemmet.

## Retsplejeloven

LBK nr. 1237 af 26/10/2010

§ 95	Offentlige anklagere
§ 721	Påtaleopgivelse
§ 722	Tiltalefrafald
§ 742	Anmeldelse til politiet
§ 745e	Videoafhøring af børn
§ 749	Afvisning af anmeldelse
§ 750	Afhøring og særlige efterforskningskridt

BEK nr. 803 af 28/06/2010 – bekendtgørelse om politiets underretning til kommunen om sigtede under 18 år.

## Retssikkerhedsloven

LBK nr. 656 af 15/06/2011

BEK nr. 79 af 04/02/1998 – bekendtgørelse om kommunens bistand til børn og unge i forbindelse med uden- og indenretlig afhøring.

## Serviceoven

LBK nr. 81 af 04/02/2011

- Kap. 11 Særlig støtte til børn og unge
  - § 46 Formål – Tidlig og helhedsorienteret indsats
  - § 48 Samtale med barnet
  - § 48 a Bisidder til børn og unge
  - § 49 a Udveksling af oplysninger i det tidlige eller forebyggende arbejde (SSD-samarbejdet)
  - § 50 Børnefaglig undersøgelse
  - § 51 Undersøgelse uden samtykke
  - § 52 Foranstaltninger, herunder anbringelse med samtykke
  - § 58 Anbringelse uden for hjemmet uden samtykke
  - § 65 Det sociale nævns og Ankestyrelsens beføjelser uden klage
  - § 68b, stk. 4 Støtteperson under anbringelsen
  - § 70, stk. 2 Tilsyn med barnet på anbringelsesstedet
  - § 71 Barnets ret til samvær og kontakt til forældre og netværk
  - § 75 Foreløbige afgørelser – formandsbeslutning
  
- Kap. 25 Kvalitetsstandarder og handleplaner
  - § 140 Handleplan
  
- Kap. 27 Underretningspligt
  - § 152 Tværkommunal underretningspligt
  - § 153 Underretningspligt for ansatte i offentlig eller privat tjeneste
  - § 153, stk. 3 Videregive oplysninger efter anmodning fra underretter
  - § 154 Underretningspligt for enhver borger
  - § 155 Kvittering for modtaget underretning
  
- Kap. 30 Klage og domstolsprøvelse
  - § 167 Klagemulighed for barnet / den unge, der er fyldt 12 år

BEK nr. 1466 af 16/12/2010 – underretningspligt overfor kommunen efter lov om social service.

VEJ nr. 11 af 15/02/2011 – vejledning om særlig støtte til børn og unge og deres familier.

## Straffeloven

LBK 1235 af 26/10/2010

- § 21 Forsøg og medvirken
- § 141 Afværgepligt
- § 152 Ubertrettiget videregivelse af fortrolige oplysninger
- § 152e Undtagelse fra bestemmelserne i §§ 152 – 152d om videregivelse af oplysninger

Kap. 23	Om forbrydelse i familieforhold, §§ 208 – 215, især:
§ 210	Blodskam / incest. Samleje eller anden kønslig omgængelse med slægtning i nedstigende linje eller mellem søskende
§ 213	Vanrøgt m.v.
Kap. 24	Om forbrydelser mod kønssædeligheden, §§ 216 – 236, især:
§§ 216–222	Voldtægt, samleje eller anden kønslig omgang med personer under 18 år, køb af seksuelle ydelser af personer under 18 år, ansat eller tilsynsførende ved institutioner for personer med vidtgående psykisk handicap
§ 223	Samleje eller anden kønslig omgængelse med person under 18 år betroet i varetægt eller til undervisning
§ 232	Blufærdighedskrænkelser
§§ 234-235	Optagelse, salg og distribuering af pornografisk materiale af børn under 18 år
Kap. 25	Om forbrydelse mod liv og legeme, især:
§§ 244-245	Fysisk vold

CIR nr. 64 af 29/07/2005 og CIR nr. 81 af 05/10/2005 – cirkulære om indberetning om straffesager mod offentligt ansat samt indberetning om straffesager vedr. seksuelt misbrug af børn mv. begået af personer, der er ansat eller beskæftiget med børn.

CIS nr. 9505 af 11/08/2005

Cirkulæreskrivelse om Justitsministeriets cirkulære nr. 64 af 29. juli 2005 om indberetning om straffesager mod offentligt ansatte samt indberetning om straffesager vedrørende seksuelt misbrug af børn mv. begået af personer, der er ansat eller beskæftiget med børn.

Rigsadvokatmeddelelse, CIR nr. 9356 af 22/02/2007 – meddelelse om behandling af sager om seksuelt misbrug af børn og videoafhøring af børn i sådanne sager.

## Tavshedspligt

Tavshedspligt er et stadigt aktuelt tema og indgår i en lang række love og bekendtgørelser. Hjælp til at bevare overblikket findes bl.a. i følgende pjece:

Dialog om tidlig indsats. Udveksling af oplysninger i det tværfaglige SSD-samarbejdet og fagpersoners underretningspligt. (Servicestyrelsen, januar 2011)

VEJ. nr. 86 af 30/11/2006 – tavshedspligtsvejledning

# Om SISO, herunder telefonrådgivning og konsulentbistand



**SISO** er det landsdækkende Videnscenter for Sociale Indsatser ved Vold og Seksuelle Overgreb mod børn i Danmark.

**SISO** har fokus på sociale indsatser ved seksuelle overgreb, og på fysisk og psykisk vold samt forebyggelse af vold og seksuelle overgreb mod børn og unge.

**SISO** henvender sig til alle faggrupper, der arbejder med børn og unge, dvs. socialrådgivere, pædagoger, lærere, sundhedsplejersker, psykologer, læger, tandlæger og ledere i kommuner og regioner, i dag- og døgninstitutioner, socialpædagogiske opholdssteder, familiepleje, foreninger og organisationer også indenfor fritidslivet, hvor børn og unge færdes.

**SISO** henvender sig til børn og unge og deres pårørende.

**SISO** tilbyder (anonym) telefonrådgivning alle hverdage.

**SISO** tilbyder gratis konsulentbistand og undervisning i forbindelse med udvikling af skriftligt beredskab i kommuner og på institutioner.

**SISO** foretager løbende vidensindsamling og undersøgelser samt formidler viden om fysisk/psykisk vold og seksuelle overgreb

Læs mere på SISO's hjemmeside på [www.servicestyrelsen.dk/siso](http://www.servicestyrelsen.dk/siso)

**SISO** kan kontaktes på e-mail: [siso@servicestyrelsen.dk](mailto:siso@servicestyrelsen.dk)

## **SISO telefonrådgivning for fagfolk, pårørende, børn og unge**

Tlf. 2077 1120

Mandag – onsdag kl. 9.30 – 15.00

Torsdag kl. 9.30 – 18.00

Fredag kl. 9.30 – 13.00



**SISO** videnscenteret for sociale indsatser ved  
vold og seksuelle overgreb mod børn