



SERVICESTYRELSEN

OPDATERET VERSION  
2. UDGAVE

# Inspirationsmateriale til arbejdet med netværksanbringelser

## Kolofon

# Kolofon

Inspirationsmateriale er udarbejdet af:  
Signe Bressendorff og Mette Larsen  
Center for Familiepleje/Videnscenter for Familiepleje  
Socialforvaltningen, Københavns Kommune. Med bidrag fra  
Cand. Psych. Anne Blom Corlin og Gitte Ørum Madsen

Servicestyrelsen, november 2011

Layout: KreativGrafisk ApS  
Tryk: Rosendahls-Schultzgrafisk  
Oplag: 1.500 stk.

# Inspirationsmateriale til arbejdet med netværks- anbringelser

# Indhold

indhold

<b>Forfatterens forord</b> .....	<b>6</b>
<b>Hvornår er noget en netværksanbringelse?</b> .....	<b>7</b>
<b>Hvad siger loven om netværksanbringelser?</b> .....	<b>8</b>
<b>Hvornår skal en familie godkendes som netværksplejefamilie?</b> .....	<b>10</b>
Aflønning af netværksplejefamilier .....	11
<b>Metoder til kortlægning og inddragelse af familie og netværk</b> .....	<b>12</b>
Genogram .....	13
Netværkskort .....	14
Signs of Safety .....	16
Familierrådslagning .....	19
Netværksmøde .....	21
<b>Forundersøgelse og godkendelse af slægts- og netværksplejefamilier</b> .	<b>23</b>
Kriterier for godkendelse – relation og tilknytning .....	25
Tilknytningsteori .....	26
Undersøgelse af netværksplejeforældrenes relation og tilknytning til plejebarnet ....	28
Undersøgelse af barnets relation og tilknytning til netværksplejeforældrene .....	30
Udfordringer og dilemmaer ved at være netværksplejefamilie .....	31
Godkendelse eller afslag som netværksplejefamilie .....	32

<b>Når familien er godkendt</b> .....	<b>34</b>
Kursus .....	34
Tilsyn og supervision .....	35
Hvordan gennemføres et tilsynsbesøg .....	36
Samarbejdet med netværksplejefamilier .....	37
<b>Forskningen i slægts- og netværksanbringelser</b> .....	<b>39</b>
Karakteristika og fordele ved slægts- og netværksanbringelser .....	41
Udfordringer og dilemmaer ved slægts- og netværksanbringelser .....	42
<b>Hvor mange børn og unge slægts- og netværksanbringes?</b> .....	<b>43</b>
Antallet af slægts- og netværksanbragte børn i Danmark .....	44
<b>Referencer</b> .....	<b>47</b>
<b>Bilag A. Interviewguide til undersøgelse af netværksplejeforældres egnethed</b> .....	<b>50</b>
<b>Bilag B. Guidelines for undersøgelse af plejebarnets tilknytning til netværksplejeforældrene</b> .....	<b>52</b>
<b>Bilag C. Information til netværkspleje- og aflastningsfamilier</b> .....	<b>53</b>

4

5

# Forfatternes forord

Nærværende inspirationsmateriale til arbejdet med netværksanbringelser er blevet til på foranledning af Socialministeriet. Det er en redigeret version af ”Vejledning om netværksanbringelse og –aflastning”, der blev udarbejdet af Videnscenter for Familiepleje i Københavns Kommune i 2008 på baggrund af et et-årigt metodeudviklingsprojekt. Senest er materialet blevet opdateret i juli 2011, så det indeholder nyeste lovgivning, teori og forskning på området.

Materialet indeholder desuden et afsnit, der omhandler tilknytningsteori og vurdering af kvaliteten af børn og netværksplejefamiliers tilknytning og relation. Disse er centrale emner, som spiller en vigtig rolle i godkendelsen af netværksfamilier. Afsnittet er udarbejdet af cand.psych. Anne Blom Corlin, der desuden har bidraget med nogle af spørgsmålene til vurdering af netværksplejefamiliers tilknytning til plejebarnet og vice versa (bilag A og B).

Formålet med materialet er at styrke kvaliteten i arbejdet med at undersøge og inddrage netværket i undersøgelsesprocessen, samt i det efterfølgende forløb med at forundersøge, godkende og uddanne netværksplejefamilier. Et andet formål er at omsætte lovgivning samt nyeste forskningsresultater og teori på området til konkrete redskaber, der kan anvendes af praktikere i det daglige arbejde.

Målgruppen er såvel nyansatte som mere erfarne medarbejdere, der arbejder med børnesager. Det kan eksempelvis være sagsbehandlere, børne- og ungdomskonsulenter, familieplejekonsulenter.

Vi håber, at materialet vil være til hjælp og inspiration i det daglige arbejde i kommunerne, og at det kan være med til at styrke kvaliteten i vores fælles arbejde med netværksanbringelser.

*Signe Bressendorff, Mette Larsen  
og Gitte Ørum Madsen  
Videnscenter for Familiepleje,  
Københavns Kommune, oktober 2011*

# Hvornår er noget en netværksanbringelse?

Det skal i forbindelse med anbringelse af et barn eller en ung altid, jf. servicelovens § 68 b, overvejes om det vil være mest hensigtsmæssigt for barnet at blive anbragt hos en plejefamilie, herunder en netværksplejefamilie (Vejledning om særlig støtte til børn og unge og deres familier, Socialministeriet 2011, pkt. 526).

Netværksanbringelser defineres i Vejledning om særlig støtte til børn og unge og deres familier pkt. 474 på følgende vis: ”Netværksanbringelser er anbringelser hos familiemedlemmer eller andre fra barnets eller den unges netværk. Ordet netværksanbringelse anvendes – i stedet for slægtsanbringelse – for at understrege, at der ikke nødvendigvis skal være et biologisk bånd mellem barn og plejeforældre. Det centrale er, at der er en vis tilknytning mellem barn og plejeforældre (Socialministeriet 2011)”.

I nogle undersøgelser og opgørelser skelnes der mellem slægtsanbringelser og netværksanbringelser. Slægtsanbringelser henviser til anbringelser i barnets slægt (familie), mens netværksanbringelser betegner anbringelser i barnets eksterne netværk (naboer, venner, pædagoger m.fl.). Som det fremgår af ovenstående definition, kan begrebet ”netværksanbringelse” imidlertid anvendes til at betegne såvel anbringelse i slægten som i det eksterne netværk.

I nærværende inspirationsmateriale anvendes betegnelsen ”netværksplejefamilie” eller ”netværksanbringelse” til at betegne såvel anbringelser i barnets slægt som i det eksterne netværk, når den personlige relation har været afgørende. Såfremt vi eksplicit henviser til anbringelse i barnets familie eller slægt, anvendes termen ”slægtsplejefamilie” eller ”slægtsanbringelse”.

# Hvad siger loven om netværksanbringelser?



**Det fremgår af servicelovens § 142, stk. 1, at "Plejefamilier og kommunale plejefamilier for børn og unge skal være godkendt enten af kommunalbestyrelsen i den stedlige kommune som generelt egnede, eller af kommunalbestyrelsen i den anbringende kommune som konkret egnede i forhold til et eller flere nærmere angivne børn eller unge".**

Ifølge § 142, stk. 2, skal netværksplejefamilier "være godkendt som konkret egnede i forhold til et bestemt barn eller en bestemt ung af kommunalbestyrelsen i den anbringende kommune" (Lovbekendtgørelse nr. 904 af 18/08/2011 (herefter serviceloven)).

I serviceloven lægges der vægt på inddragelse og netværk.

Det betyder bl.a., at den kommunale myndighed bør betragte udsatte børn og unge som centrale aktører, der i videst mulig omfang skal inddrages i deres egen sociale sag, samt at kommunen skal overveje, hvordan der kan ske en systematisk inddragelse af barnets familie og netværk ("barnet"

defineres som børn og unge under 18 år). Et vigtigt mål er i så vid udstrækning som muligt at udnytte ressourcer i barnets familie og netværk, samt at sikre kontinuiteten i anbragte børns liv.

Af "Vejledning om særlig støtte til børn og unge og deres familier" (Socialministeriet 2011) fremgår det bl.a., at netværksfamilier skal godkendes som konkret egnede til et bestemt barn. Det vil sige, at det generelle egnedskriterium ikke gælder for netværksplejefamilier, da det ikke er relevant, om netværksplejefamilien vil kunne modtage andre børn og unge. En netværksplejefamilie vil dog godt kunne godkendes til flere børn samtidig, eksempelvis søskende. Netværksplejefamilien skal i de tilfælde have en godkendelse for hvert enkelt barn (Vejledning om særlig støtte til børn og unge og deres familier, Socialministeriet 2011, pkt. 474).

Ved en netværksanbringelse er barnets eller den unges relationer centrale. Anbringelsen kan udmærket være hos en familie, som barnet eller den unge kender, men som ikke nødvendigvis er kendt af den biologiske familie inden anbringelsen. Det er afgørende, at netværksplejefamilien er parat til at modtage barnet eller den unge med de opgaver, som følger med (ibid., pkt. 474-475).

Målgruppen for netværksplejefamilier er børn og unge, der ellers ville være blevet anbragt i plejefamilie. Netværksanbringelser er sjældent en god løsning for børn og unge med omfattende støtte eller behandlingsbehov, som kan have behov for at blive anbragt i en kommunal familiepleje, på specialinstitution eller i et særligt opholdssted. Af "Vejledning om særlig støtte til børn og unge og deres familier" fremgår det, at man i tilfælde, hvor der er brug for det, evt. kan supplere med den nødvendige professionelle behandling udefra i form af psykologbistand, supervision, lektiehjælp e.l. (ibid., pkt. 475). Kommunen kan altså godt godkende en

familie, der ikke kan opfylde alle barnets behov, og supplere med professionel støtte ude fra.

Det afgørende for, om der i den konkrete situation vælges en netværksanbringelse, skal være hensynet til barnets bedste. Valget af anbringelsessted skal således ske ud fra den børnefaglige undersøgelse og handleplanen efter servicelovens § 50 og § 140 og ud fra en konkret vurdering af, hvorvidt der i barnet eller den unges netværk findes personer, som har ressourcer til at imødekomme barnets eller den unges behov.

# Hvornår skal en familie godkendes som netværksplejefamilie?

Af "Vejledning om særlig støtte til børn og unge og deres familier" fremgår det, at:

*"I de tilfælde, hvor det eksempelvis kan være fodboldtræneren, skolelæreren eller klubpædagogen, der har en god relation til barnet eller den unge, vil vurderingen ofte bero på, hvorvidt den pågældende generelt ønsker at arbejde som plejefamilie, eller om ønsket alene vedrører det konkrete barn. Der kan godt ske godkendelse som netværksplejefamilie, selv om pågældende i princippet kunne opnå en godkendelse som generelt egnet.*

*'Hvis der derimod er tale om personer, som primært har fået tilknytningen i forbindelse med deres professionelle virke, hvor personerne har været ansat til at arbejde med familiens eller barnets sociale problemer, vil udgangspunktet være, at disse personer ikke skal behandles som netværksplejefamilier."*

*(Vejledning om særlig støtte til børn og unge og deres familier, Socialministeriet 2011, pkt. 474).*

Det vil altså sige, at det afgørende kriterium for, om en familie skal godkendes som netværksplejefamilie eller ej er, om den har arbejdet professionelt med barnets eller familiens sociale problemer, eller blot har erhvervet sig en relation til barnet. Det betyder, at en pædagog fra daginstitutionen kan godkendes som netværksplejeforælder, hvis arbejdet ikke primært har været at håndtere barnet eller familiens sociale problemer, mens en pædagog fra samme sted bør godkendes generelt, såfremt han/hun har været ansat til at arbejde med barnets sociale problemer. Årsagen til denne opdeling er, at støttepædagogen ikke skal stilles ringere end andre plejefamilier, når indgangsvinklen i relationen til barnet er professionel.

Eksempel på hvornår en familie skal og ikke skal godkendes som netværksplejefamilie:

XX

En familie med en dreng på fem år har behov for weekendaflastning. Drengen går i en almindelig daginstitution, hvor en støttepædagog, grundet drengens sociale problemer, er tilknyttet 20 timer ugentligt.

**Situation 1:** En pædagog fra en anden stue end den, drengen går på, henvender sig til forvaltningen og udtrykker sit ønske om at være aflastningsfamilie for den pågældende dreng. Pædagogen opnår en konkret godkendelse til det pågældende barn og bliver således netværksplejefamilie. Dette skyldes, at pædagogen ikke direkte har arbejdet med drengens sociale problemer, men primært har erhvervet sig en relation til drengen.

**Situation 2:** Drengens støttepædagog henvender sig til forvaltningen og udtrykker ønske om at være aflastningsfamilie for pågældende dreng. Støttepædagogen opnår en generel godkendelse, idet relationen til drengen har været professionel – i den forstand at støttepædagogen primært har været ansat til at varetage drengens sociale problemer.

## Aflønning af netværksplejefamilier

En netværksplejefamilie modtager ikke vederlag, men får dækket de omkostninger, der er forbundet med at have barnet eller den unge boende, jf. de særlige godtgørelsesregler for netværksplejefamilier i servicelovens § 142, stk. 9. Udover de lovregulerede satser for godtgørelse af udgifter til kost og logi, vil der altid være tale om, at udgiftsdækningen skal ske efter en konkret vurdering i den enkelte sag. Det er endvidere, i særlige tilfælde, muligt for kommunen i en periode at godtgøre tabt arbejds-

fortjeneste til netværksplejefamilier. Reglerne om dette er fastsat i Lovbekendtgørelse nr. 1440 af 13/12/2006 om tabt arbejdsfortjeneste til netværksplejefamilier. Kommunens afgørelser om udgiftsdækning til netværksplejefamilier kan indbringes for det sociale nævn efter klagereglerne i retssikkerhedslovens kapitel 10, jf. servicelovens § 166.

# Metoder til kortlægning og inddragelse af familie og netværk

## Hvad siger loven?



Ifølge servicelovens § 47 skal kommunalbestyrelsen "overveje, hvordan der kan ske en systematisk inddragelse af familie og netværk" (Lovbekendtgørelse nr. 904 af 18/08/2011 af lov om social service).

Det fremgår desuden af servicelovens § 68b stk. 2 at kommunen ved valg af anbringelsessted skal "vælge det anbringelsessted, som bedst kan imødekomme barnets eller den unges behov. Kommunen skal lægge vægt på anbringelsesstedets mulighed for at tilbyde nære og stabile voksenrelationer og herunder vurdere, om en anbringelse i en plejefamilie, jf. § 66, nr. 1-3, er mest hensigtsmæssig"

Hvis det besluttes, at et barn eller en ung skal anbringes i familiepleje, er det endvidere kommunens ansvar at undersøge, om der er mulighed for en netværksanbringelse (Vejledning om særlig støtte til børn og unge og deres familier, Socialministeriet 2006, pkt. 413 og 414). Servicelovens krav om systematisk inddragelse af familie og netværk forpligter imidlertid ikke den kommunale myndighed til at anvende *bestemte metoder*. I realiteten kan det forekomme, at en sagsbehandler tager en mors

svar om, at der ikke er nogen i netværket, for pålydende, og derfor ikke undersøger mulighederne i netværket nærmere.

## Metoder til inddragelse og afdækning af ressourcer i netværket

I dette afsnit gennemgår vi fem metoder, der alle kan anvendes til afdækning af ressourcer i netværket i forskellige faser af et anbringelsesforløb. Metoderne er følgende:

- Genogram
- Netværkskort
- Signs of Safety
- Familierådslagning
- Netværksmøde

Der kan hentes yderligere inspiration på hjemmesiden [www.inddrag.nu](http://www.inddrag.nu), hvor Servicestyrelsen præsenterer tre forskellige metoder til inddragelse af børn og unge (familierådslagning, netværksmøder og forudsigelsesmøder), samt tilbyder gratis konsulentbistand i forhold til at implementere metoderne i praksis.

## Genogram

Et genogram er et slags stamtræ, der visualiserer familiens medlemmer i flere generationer, personernes indbyrdes relationer og relationernes styrke. Det er en god idé at udarbejde et genogram i samtlige sager, som fører til foranstaltninger, fordi man som forvaltningsmedarbejder på den måde kan danne sig et overblik over personer og ressourcer i en familie. Metoden kan f.eks. anvendes til at undersøge muligheder for anbringelse eller aflastning i barnets netværk.

### Hvem kan deltage og hvordan?

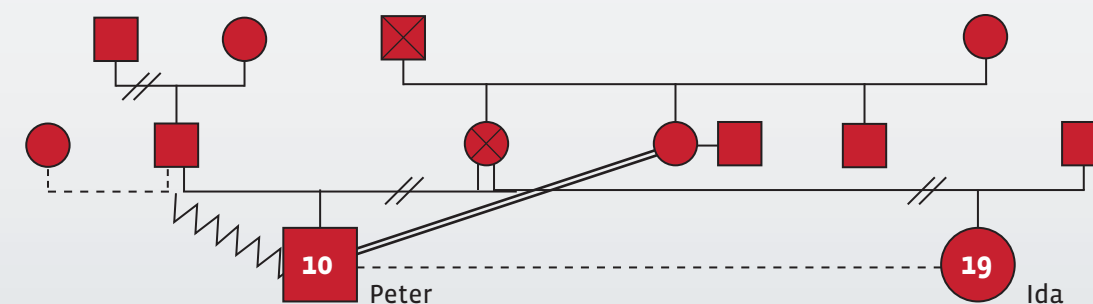
- Forældremyndighedsindehaver/ere indkaldes til ca. to møder af hver 1,5 times varighed.
- Børn kan deltage.
- Mødearrangør er sagsbehandler og/eller børne- og ungekonsulent/familieplejekonsulent.

Sammen med familiemedlemmerne tegnes genogrammet på en tavle, så hele barnets netværk bliver tydeligt (se eksempel nedenfor).



### Eksempel på genogram

Peter på 10 år har mistet sin mor. Han har ikke set sin far siden forældrene blev skilt, da Peter var seks måneder. Halvstoresøsteren Ida er flyttet hjemmefra, og de ses kun til familiefødselsdage. Peter har et godt forhold til sin moster:



- |          |               |                            |   |
|----------|---------------|----------------------------|---|
| ■ Mand   | ■● Gift med   | ----- Svag relation        | ● Alder kan skrives i feltet                    |
| ● Kvinde | ■● Skilt fra  | ==== Stærk relation        | ● Personaens navn kan skrives uden for symbolet |
| ■ Afdød  | ■● Samlevende | ~~~~ Konfliktyldt relation |   |

### Hvornår i forløbet udarbejder man et genogram?

Det vil være optimalt at udarbejde et genogram som et led i eller lige efter den børnefaglige undersøgelse. Genogrammet kan laves indledningsvist for at få et overblik over det samlede familienetværk. Senere kan det udbygges, når man ved, hvilken foranstaltning barnet skal tilbydes. Når foranstaltningstypen er vedtaget, kan man spørge ind til de enkelte personer i netværket med det formål at finde ud af, om de kan inddrages som ressourcepersoner til en anbringelses- eller aflastningsopgave eller anden støtte. Man kan også spørge ind til relationers styrke.

Forældremyndighedsindehaverne kan undervejs i processen stilles forskellige opgaver. En opgave kunne eksempelvis være at kontakte medarbejderne i deres barns institution, for at se om nogen derfra kunne bruges som aflastningsfamilie, eller at arrangere pasning af barnet i netværket til en bestemt dato.

## Netværkskort

Netværkskortet er en metode, der er enkel at gennemføre, og som på en overskuelig måde kan indkredse menneskers personlige sociale verden (Hessle 1995:177). Netværkskortet kan f.eks. tage udgangspunkt i barnet og vil i givet fald afspejle relationerne omkring barnet, som barnet selv oplever dem. Det kan også være relevant at lave et netværkskort med forældremyndighedsindehaverne.

### Fokuspunkter

- Metoden er visuel og inddrager aktivt familien.
- Det er åbent for alle, hvad der foregår – det giver en tryghed for familien.
- Familiemedlemmerne er eksperterne.
- Et genogram kan være en hjælp til at danne overblik over ressourcer i hele netværket, især i familier, der har et stort og, for forvaltningsmedarbejderen, uoverskueligt netværk.
- Metoden ansvarliggør forældremyndighedsindehaverne, så det ikke alene bliver kommunens opgave at finde en løsning.
- Det vil ofte være en positiv oplevelse for familiemedlemmerne at se, at der er ressourcer i deres netværk
- Metoden er tidsmæssigt ressourcekrævende (flere møder). Ind imellem kan det ende med, en konstatering af, at der ikke er nogen i netværket, som barnet eksempelvis kan bo hos, men så vil man måske have fundet personer, der på anden vis kan støtte op om familien.

Netværkskortet kan anvendes på samme måde som et genogram, men adskiller sig ved, at det altid kun afspejler et enkelt individs sociale verden. For at afdække mor, far, Ida og Peters verden, skal man altså tegne fire netværkskort, hver på baggrund af en samtale med den pågældende person. Desuden adskiller de to metoder sig ved, at et genogram primært afspejler familie og slægt, mens netværkskortet afspejler individers bredere sociale netværk.

### Hvem kan deltage og hvordan?

Sagsbehandleren og/eller en børne- og ungekonsulent (interviewer) tegner og udarbejder netværkskortet sammen med barnet (respondent) eller forældremyndighedsrepræsentanten. I fællesskab fremstilles personens sociale netværk i en cirkel med fem sektorer. I sektoren ”familie” indtegnes de personer, som subjektivt er vigtige for ham/hende, og som han/hun bor sammen med. I slægtssektoren anfører man tilsvarende slægtninge. Derudover er der, hvis respondenteren er et barn, en sektor for skolekammerater (hvis respondenteren er voksen, erstattes denne af en sektor af ”kollegaer”), en for ”naboer/venner” og en ”ekspertsektor”, med mulighed for at indtegne sagsbehandlere, psykologer, lærere og andre eksperter, der vurderes som vigtige af respondenteren.

Det er vigtigt, at interviewerens er interesseret i, hvordan respondenterens relationer er til familien og andre betydningsfulde personer i netværket – og stiller åbne og direkte spørgsmål, som f.eks.:

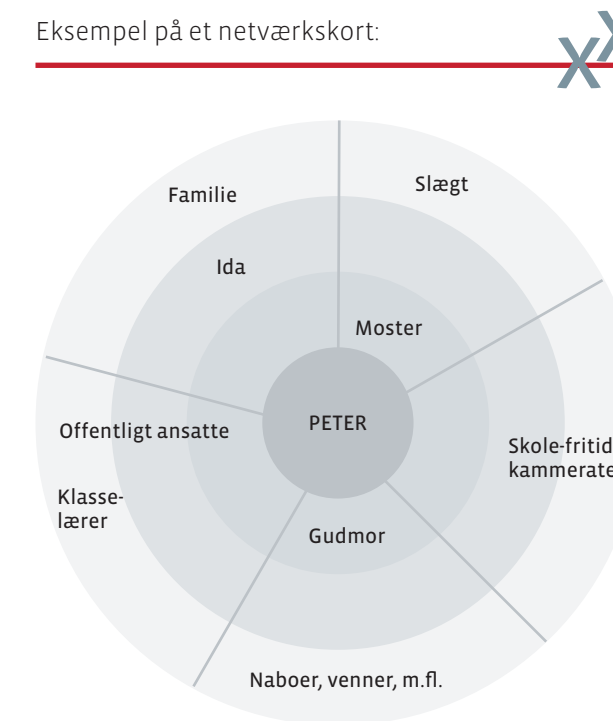
- Hvilke vigtige personer findes rundt om dig?
- Hvilke personer kender til, hvordan du har det?
- Hvem kan du tale med og/eller få hjælp fra?
- Findes der konflikter mellem vigtige personer, som påvirker dig og den situation, du er i?

De forskellige relationers styrke angives ved at placere dem enten tæt på eller langt fra ego (barnet, som er i midten af cirklen). Har ego f.eks. et tæt forhold til sin moster eller gudmor, placeres hun i indercirklen, mens en person, ego har et mindre tæt forhold til, f.eks. en klasselærer, placeres længere væk fra ego (se illustration nedenfor).

### Hvornår i forløbet kan der udarbejdes et netværkskort?

Det er en god idé at udarbejde netværkskortet som et led i eller lige efter den børnefaglige undersøgelse. Netværkskortet kan udarbejdes i stedet for eller som supplement til et genogram.

Eksempel på et netværkskort:



### Fokuspunkter

- Metoden giver indblik i de enkelte familiemedlemmers personlige netværk og i de forskellige relationers styrke.
- Metoden er visuel og inddrager aktivt familien.
- Familiemedlemmerne er eksperterne.



## Signs of Safety<sup>1</sup>

Signs of Safety er en løsningsfokuseret, systemisk tilgang til undersøgelse af såvel graden af bekymringer som ressourcer i familien. Metoden er udviklet af australierne Andrew Turnell og Steve Edwards som et værktøj til sagsbehandlere.

Formålet er at:

- Konkretisere de bekymringer, der er for barnet.
- Kortlægge ressourcer og styrker i familien, som skaber tryghed omkring barnet – hvad fungerer?
- Konkretisere de forandringer, der skal til, for at bekymringer for barnet bliver mindre – hvad mener familien, der skal til? Hvad mener forvaltningen?
- Skabe åbenhed og synlighed omkring forvaltningens bekymringer og krav samt invitere familien til et samarbejde om løsninger.

### Hvornår i forløbet kan der anvendes Signs of Safety?

Man kan anvende Signs of Safety som et led i den børnefaglige undersøgelse eller senere i forløbet.

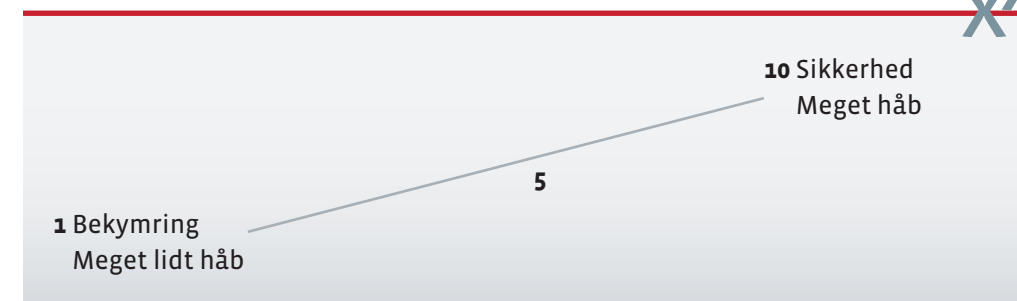
### Hvem kan deltage og hvordan?

- Signs of Safety kan gennemføres internt i forvaltningen eller med deltagelse af et eller flere familiemedlemmer.
- Barnet kan også deltage.

Man indleder ofte med at gennemføre en såkaldt ”målafklaring”, hvor både forvaltningens og familiens mål gøres klare. I den forbindelse skal både bekymringer og ressourcer frem i lyset. Det vil sige, at der skal tales om forhold, der giver anledning til bekymring for barnet, og forhold, der skaber tryghed om barnets situation – igen set fra såvel forvaltningens som familiens perspektiv. Efterfølgende kan der laves en ”sikkerhedsplan”. Et eksempel på en sikkerhedsplan kunne være, at man aftaler, hvad forskellige familiemedlemmer skal gøre i en given situation – f.eks. hvis faren alligevel begynder at drikke igen. Det skal klart fremgå, hvem der gør hvad, og hvordan forvaltningen kan vide, at det sker.

Arbejdet med Signs of Safety er en proces, hvis sigte er at igangsætte de nødvendige forandringer i familien med henblik på, at sagen kan afsluttes, eller at tilvejebringe et tilstrækkeligt belyst grundlag for en anbringelse. Denne proces involverer konstant og nøgtern evaluering af forholdet mellem belastningsfaktorer og ressourcer i hjemmet samt løbende fokus på udvikling i retning af de opstillede mål for barnets trivsel. I denne proces er skala-spørgsmål et anvendeligt redskab til at skabe fokus i en undersøgelsessituation, som kan være præget af et højt bekymringsniveau og konflikter. Følgende skala er almindeligt brugt i arbejdet med familien:

### Bekymrings- sikkerhedsskalaen



eller mindre trivsel for barnet?

### Skala i forhold til barnets trivsel og udvikling

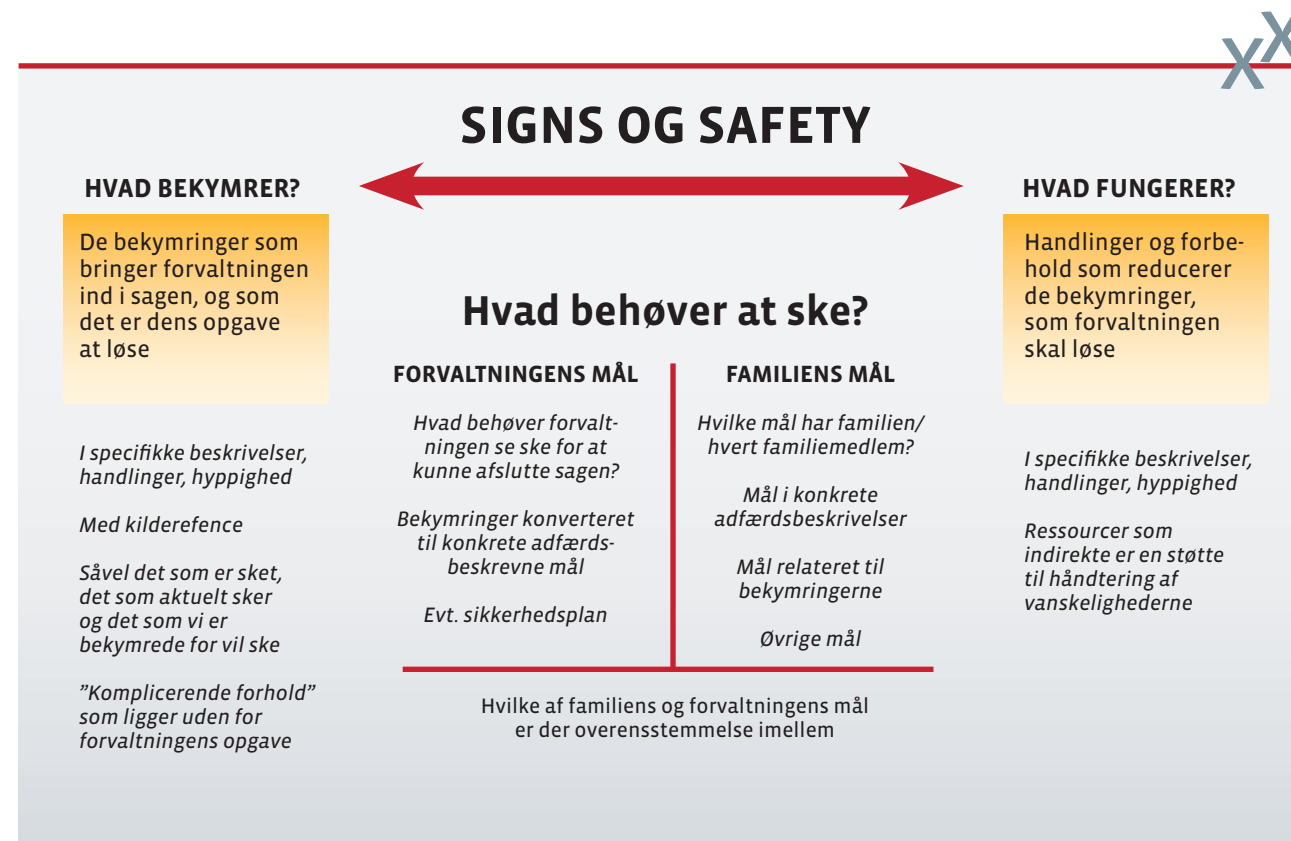
Skalér barnets trivsel og udvikling på en skala fra 1 til 10, hvor 10 står for, at barnet trives i tilstrækkelig grad til, at sagen kan afsluttes, og 1 står for, at barnet bør anbringes uden for hjemmet.

Skalaen bruges til at monitorere såvel udvikling som tilbageskridt i sagen samt til at fastholde fokus på barnet. Information, beslutninger og tiltag kan holdes op mod denne skala: Medfører det større

<sup>1</sup> Afsnittet bygger på [www.solutionfocus.dk](http://www.solutionfocus.dk), Københavns Kommune 2007, Vilde lærerprocesser 2006 samt interviews med medarbejdere Københavns Kommune.

**Skala i forhold til samarbejdsrelationen til familien**  
Skalér din (medarbejders) samarbejdsrelation til familien, på en skala fra 1-10, hvor 10 står for, at du har den bedst tænkelige samarbejdsrelation til familien, og 1 står for, at samarbejdet slet ikke fungerer. Denne skala er i supervisions- og refleksionskonteksten væsentlig i forhold til at tydeliggøre samarbejdsrelationen til familien; den største enkeltfaktor som kan forudsige, om arbejdet vil lykkes.

Ovenfor er afbilledet en model, der kan anvendes i arbejdet med Signs of Safety (www.solutionfocus.dk):



#### Fokuspunkter

- Signs of Safety er en god metode til at få indsigt i såvel bekymringer som ressourcer. På den måde adskiller den sig fra andre løsningsfokuserede metoder, hvor der kan være tendens til mere ensidigt at fokusere på det, der virker.
- Med Signs of Safety bruger man tid på at inddrage familiens egne idéer om forandring og løsninger på problemer.
- Metoden tydeliggør for familien, hvilke kompetencer forvaltningen mener, familien skal have.

## Familierådslagning<sup>2</sup>

Familierådslagning kan defineres som "en beslutningsmodel med tydelige rammer og på forhånd definerede spørgsmål, hvor den udvidede familie i et privat rum tager stilling til hvilken støtte, der skal ydes fra det offentlige og/eller familien for at sikre barnets trivsel og udvikling" (Rasmussen 2002:12).

Familierådslagning stammer oprindeligt fra New Zealand ("Family Group Conference")<sup>3</sup>. Den danske familierådslagningsmodel er inspireret af den new zealandske model, men er et tilbud og ikke et lovkrav, som sagsbehandleren eller børne- og ungekonsulenten kan give familier med både "tunge" og "lette" problemstillinger. Set fra et forvaltningsspektiv kan et af formålene med at holde en familierådslagning være at få et overblik over familiens netværk og ressourcer. I anbringelses-sager kan en familierådslagning f.eks. anvendes til

at aftale, hvordan forskellige familiemedlemmer og det nære netværk vil støtte op om et barn, mens det er anbragt, eller til at diskutere, om det er muligt at anbringe barnet i netværket.

#### Hvornår i forløbet kan der afholdes familierådslagning?

En familierådslagning kan benyttes i alle faser ved en anbringelse, det være sig udredning, placering, opfølgning og ved udflytning.

#### Eksempel på hvad der kan komme ud af en familierådslagning:

Seksårige Ole er alene med sin mor, der har en psykiatrisk diagnose. Underretninger til socialcentret fra psykiatrien tyder på, at Ole skal anbringes uden for hjemmet. Inden anbringelsen bliver Oles familie og netværk indkaldt til en familierådslagning for at afdække, hvordan netværket kan støtte og holde kontakt til ham under anbringelsen. Det ender imidlertid med, at familien påtager sig ansvaret for at støtte Ole og hans mor, så han kan blive boende hjemme i stedet for at blive anbragt uden for hjemmet.

<sup>2</sup> Afsnittet bygger på Københavns Kommune 2002, Ministeriet for flygtninge, indvandrere og integration 2007, Näsland 2002, Rasmussen 2002, Servicestyrelsen 2007 samt Bufetat 2008. Desuden indgår to interviews med medarbejdere fra Københavns Kommune.

<sup>3</sup> I New Zealand blev familierådslagning en del af lovgivningen i 1989. Siden indførelsen i 1989 er der gennemført ca. 150.000 rådslagninger. Rådslagningen er i New Zealand en form for tvungen hørings- og beslutningsprocedure inden en eventuel domstolsafgørelse i meget indgribende børnesager, som eksempelvis anbringelser uden for eget hjem. Overført til danske forhold ville det svare til, at der ifølge serviceloven ikke kunne anbringes børn og unge uden en godkendt handleplan fra en familierådslagning (Rasmussen 2002:11-12).

### Hvem kan deltage?

- Til mødet samles familien med slægt og andre personer, der er betydningsfulde for barnet – f.eks. venner, naboer, kollegaer, og kammerater.
- En neutral samordner, der er ansat til opgaven af kommunen, men ikke selv arbejder i forvaltningen, hjælper familien med at planlægge og gennemføre rådslagningen og deltager i dele af rådslagningen.
- Det er barnets møde. Derfor deltager barnet altid, uanset alder. Barnet har altid en bisidder med<sup>4</sup>.
- Familien, sagsbehandleren og samordneren beslutter i fællesskab, hvem der skal deltage som informatører – f.eks. en lærer, en fodboldtræner eller en læge.
- Hvis familierådslagningen handler om anbringelse, kan en familieplejekonsulent med fordel deltage med det formål at informere familien om, hvad det vil indebære at påtage sig ansvaret for barnet, samt hvilke krav der stilles fra kommunens side i forhold til at godkende en familie som netværksplejefamilie.

### Hvad skal der ske?

Det er som regel barnets sagsbehandler, der tager initiativ til familierådslagningen og træffer de indledende aftaler med familien. Herefter overgives ansvaret for planlægningen af familierådslagningen til en ekstern samordner, der, sammen med familien, finder ud af, hvem der skal deltage, og sørger for, at de forskellige inviteres. Der er ofte tale om et stort og tidskrævende forarbejde, inden familierådslagningen kan afholdes – men da ansvaret herfor ligger hos samordneren, belaster dette ikke sagsbehandleren.

<sup>4</sup> For en diskussion af børneperspektivet i familierådslagning, se Mortensen 2007.

### En familierådslagning består af tre dele<sup>5</sup>:

- 1)** Første del er information fra de professionelle. Den sagsansvarlige og evt. andre professionelle fortæller om barnets situation og aktuelle problemer med fokus på ressourcer. Barnet og forældrene er på forhånd gjort bekendt med, hvad informatørerne vil sige.
- 2)** Anden del handler om, hvad familien vil gøre. Familien, venner og naboer er alene: Barnet og forældrene sidder sammen med familien, vennerne og naboerne. Nu skal man ud fra nogle spørgsmål, der allerede er udformede, sammen finde frem til løsninger på de problemer, som barnet har. Der skal skrives en handleplan, der sikrer, at barnet får det bedre.
- 3)** Tredje del: Præsentation af handleplanen for de professionelle: Målet er her, at handleplanen godkendes af den sagsansvarlige<sup>6</sup>. Barnet skal spørges til sidst, om det, der er aftalt, er i orden.

### Fokuspunkter

- Undersøgelser viser, at barnet hyppigere placeres i netværket, hvis der har været afholdt familierådslagning forud for placeringen (Bufetat 2008, Näslund 2002).
- Familie og netværk inddrages aktivt i løsningen af barnets vanskeligheder. Derved kan netværket komme til at opleve et større ansvar samt en

<sup>5</sup> Beskrivelsen er baseret på "Hvad er familierådslagning" Københavns Kommune 2002, samt to interviews med medarbejdere fra Københavns Kommune.

<sup>6</sup> Såfremt familien peger på en netværksanbringelse som mulig løsning, skal netværksplejefamilien formelt godkendes, inden sagsbehandler kan træffe afgørelse.

større grad af forpligtelse og tilslutning til indsatserne i forhold til barnet, hvad enten de leveres af familien eller det offentlige (Rasmussen 2002).

- Det er barnets møde. Barnet inddrages aktivt og dermed imødekommes barnets ret til at blive hørt.
- Fordi barnet selv deltager, holder familien og netværket som regel fokus på barnets behov.
- Rådslagningen kan i sidste ende være ressourcebesparende, idet man nogle gange vil finde frem til ressourcer i barnets netværk i stedet for en offentlig foranstaltning (jævnfør ovenstående eksempel).
- Hvis forvaltningen ikke kan godkende familiens

## Netværksmøde

Et netværksmøde er et møde, hvor familien, sagsbehandleren, det relevante professionelle og private netværk deltager (Pedersen og Frank 2005, citeret i Servicestyrelsen 2007:46).

Et netværksmøde kan f.eks. benyttes til at informere familie og netværk om, hvad det vil indebære at være netværkspleje eller -aflastningsfamilie.

### Hvem kan deltage og hvordan?

- Barnet, forældremyndighedsindehaveren/erne samt relevant privat og professionelt netværk omkring barnet.
- Det kan være en fordel, forud for mødet, at udarbejde et genogram/netværkskort i samarbejde med forældremyndighedsindehaveren/erne og barnet med henblik på at sikre, at samtlige relevante personer deltager i mødet.

forslag, kan det medføre uvilje og modstand fra familiens side.

- Familierådslagning kan aktivere en sårbarhed hos barnet og forældrene, som placeres i en meget udsat position, hvor deres liv og vanskeligheder fremstilles for hele den udvidede familie, og hvor der kan være usikkerhed om de fremtidige indsatser (Rasmussen 2002). Derfor er det vigtigt, at barnet har en bisidder, der tager vare på barnet.

Det er forvaltningsmedarbejderen, der er ansvarlig for at definere mødets formål, at udarbejde en dagsorden og styre mødet. Det er også forvaltningsmedarbejderens ansvar at sende mødeinvitationer ud, der klart tilkendegiver mødets formål, hvem der skal deltage i mødet, hvor og hvornår det skal foregå, samt hvor længe det skal vare.

### Hvornår i forløbet kan der afholdes netværksmøde?

Netværksmøder kan gennemføres i alle faser af et sagsforløb, men ligesom de øvrige metoder er det oplagt at gøre det inden der træffes afgørelse om foranstaltning, således at barnets netværk involveres og indtænkes i overvejelserne vedr. løsningsmuligheder

### Eksempel på netværksmøde:



I en familie har faderen dræbt moderen og sidder derfor i fængsel. Parrets to halvstore drenge har siden boet hos forskellige familiemedlemmer på både moderens og faderens side. Fra forvaltningens side har man en forestilling om, at faderens ældste bror og dennes kone skal godkendes som netværksplejefamilie, men der er også andre søskende, der kan komme på tale.

Sagsbehandleren og en familieplejekonsulent indkalder i fællesskab faderens fire brødre og disses koner til et netværksmøde, der bl.a. har til formål at orientere familiemedlemmerne om, hvad det vil indebære at være netværksplejefamilie for drengene, samt hvilke krav der vil blive stillet i forbindelse med godkendelsesprocessen. Under mødet får medarbejderne indtryk af, at det ikke er den ældste bror, der har den største tilknytning til drengene, men derimod den mellemste bror og dennes kone.

Samtaler med drengene bekræfter antagelsen om, at drengenes tilknytning er størst til den mellemste bror. Efterfølgende godkender sagsbehandleren og familieplejekonsulenten i fællesskab den familie, der har vist sig at have den tætteste relation til drengene.

### Fokuspunkter

- Som forvaltningsmedarbejder kan man få indtryk af samspillet de forskellige familiemedlemmer imellem og om deres respektive tilknytning til barnet.
- Det er en forholdsvis enkel og hurtig måde at videregive informationer om barnet på, og hvad det vil sige at påtage sig opgaven som netværksplejefamilie, samt hvilke krav der stilles i forbindelse med godkendelsesprocessen.
- Fordi forvaltningsmedarbejdere deltager i hele mødet, er det muligt, at familien, især i døgnanbringelsessager, vil dække over eller nedtone eventuelle problemer i familien.
- Det kan være svært at styre et netværksmøde – en helt klar dagsorden er nødvendig.

# Forundersøgelse og godkendelse af slægts- og netværksplejefamilier

Når der er peget på en mulig familie i netværket, skal der gennemføres forundersøgelbesøg for at vurdere, om familien kan godkendes. Et forundersøgelbesøg er et besøg hos familien, hvor en eller flere myndighedsrepræsentanter besøger familien i hjemmet og gennemfører længerevarende interviews med de forskellige familiemedlemmer. På baggrund heraf tages der stilling til, om familien kan godkendes som netværksplejefamilie.

Bagerst i nærværende inspirationsmateriale findes tre bilag, der kan anvendes i forbindelse med forundersøgelse og godkendelse af netværksplejefamilier:

- **Bilag A**, ”Interviewguide til undersøgelse af netværksplejeforældres egnethed”, indeholder de overordnede områder og tilknyttede spørgsmål, som det er relevant, at myndighedsrepræsentanten berører i undersøgelsen af netværksplejeforældrenes egnethed.
- **Bilag B**, ”Guidelines for undersøgelse af plejebarnets tilknytning til netværksplejeforældrene”, indeholder forslag til emner og metoder, der kan anvendes til at vurdere plejebarnets tilknytning til en given netværksplejefamilie.

- **Bilag C**, ”Information til netværkspleje- og aflastningsfamilier”, indeholder væsentlige informationer til netværkspleje- og netværksaflastningsfamilier om at være plejefamilie og kan med fordel tilsendes familien inden første forundersøgelbesøg.

### De overordnede rammer for forundersøgelsen

Ved den indledende kontakt over telefonen med netværksplejefamilien er det vigtigt, at rammerne for den foreliggende undersøgelse skitseres. Det betyder, at den eller de myndighedsrepræsentanter, som skal foretage undersøgelsen, aftaler med netværksplejeforældrene, hvem der skal være til stede under besøget, hvor længe besøget forventes at vare, hvor mange besøg familien kan forvente osv. Det er ligeledes centralt at forberede de potentielle netværksplejeforældre på, at de vil blive stillet nogle meget private og personlige spørgsmål. Myndighedsrepræsentanten kan også i den indledende kontakt sige, at plejeforældrene ikke nødvendigvis skal kunne opfylde alle af plejebarnets behov, og at kommunen eventuelt vil kunne bidrage med professionel støtte (som eksempelvis lektiehjælp, psykolog bistand etc.), såfremt familien vurderes til at være egnet.

En anden væsentlig faktor er at tilkendegive og anerkende, at en godkendelsesproces er en vanskelig situation for netværksplejeforældrene at befinde sig i. Fordi familien tilbyder et hjem til et barn, de kender i forvejen, er der meget på spil i forhold til, om familien bliver godkendt som netværksplejefamilie (Familieplejecentret, Århus Kommune 2005). Det er derfor vigtigt, at netværksplejefamilien i undersøgelsesprocessen behandles med stor respekt, og at den ikke undersøges mere end højest nødvendigt. Dvs. at undersøgelsen skal stoppes i det øjeblik, det vurderes, at familien ikke kan anvendes.

Inden besøget er det ligeledes relevant at sende en pjece eller lignende information til netværksplejeforældrene med information om, hvad det vil sige at være en netværksplejefamilie, så de kan forberede sig til det kommende besøg fra kommunen (se eksempel herpå i bilag C).

#### Egne hjemmeboende børn

Godkendelse til at blive netværksplejeforældre kræver, at hjemmeboende børn er med i processen fra begyndelsen. Det vil sjældent være problemfrit at anbringe et plejebarn i en familie, hvor der i forvejen er børn og unge – også selvom det eksempelvis er en fætter, som børnene holder meget af. Derfor er det vigtigt, at børnene føler sig hørt og er sikre på deres plads i familien. Netværksplejeforældrene skal blandt andet være opmærksomme på, at der sandsynligvis vil opstå jalousi mellem egne børn og plejebarnet. Såfremt en sådan situation opstår, er det af afgørende betydning, at forældrene er lydhøre og anerkendende i forhold til børnenes følelser.

#### Når barnet allerede har taget ophold hos netværksplejefamilien

En undersøgelse af netværksplejeforældres egnethed kan vanskeliggøres, hvis plejebarnet allerede har taget ophold hos familien inden undersøgelsen sættes i gang, hvilket erfaringsmæssigt ofte er tilfældet. Når barnet allerede er flyttet ind hos netværksplejefamilien inden forundersøgelsen, kan dette skabe frygt og bekymring hos barnet og familien for, at de ikke bliver godkendt (Holtan, 2002). Dette kan bl.a. have den konsekvens, at netværksplejefamilien tøver med at drøfte dilemmaer og problemer, der kan være i relation til anbringelsen (Mehlbye 2005). Endvidere kan det for forvaltningsmedarbejderne være vanskeligt at give et afslag, når både barn og familie er indstillet på, at barnet skal blive boende. Ikke desto mindre skal man gennemføre en lige så grundig forundersøgelse i de tilfælde, hvor barnet allerede er flyttet ind.

## Kriterier for godkendelse – relation og tilknytning

Det er andre kriterier for godkendelse af en netværksplejefamilie, der gør sig gældende, end ved andre plejefamilier. Det skyldes, at godkendelsen af en netværksplejefamilie først og fremmest bygger på en vurdering af relationen og tilknytningen. Ofte er der ved netværksanbringelser tale om en voksen eller en familie, som plejebarnet har knyttet sig til og haft en kontinuerlig relation til over en længere periode af sit liv.

Ifølge servicelovens § 142, stk. 2. skal netværksplejefamilier godkendes som konkret egnede til at modtage et bestemt barn eller en bestemt ung. Undersøgelsen af netværksplejefamiliens egnethed har derfor et særligt fokus på familiens motivation og evne til at håndtere det enkelte plejebarns særlige udviklingsbehov. Som det formuleres i Vejledning om særlig støtte til børn og unge og deres familier 2011, pkt. 474: ”Familien skal vurderes til at være egnet til at modtage ét bestemt barn, og det er ikke relevant, om de ville kunne modtage andre børn.” Det betyder i praksis, at barnets kontakt og relation til familien kan have større betydning i godkendel-

sesprocessen end eksempelvis plejeforældrenes alder og uddannelsesmæssige baggrund.

I ”Vejledning om særlig støtte til børn og unge og deres familier” anvendes ordet netværksanbringelser frem for slægtsanbringelser for at betone, at det ikke er det biologiske bånd, men derimod tilknytningen mellem plejebarnet og de potentielle netværksplejeforældre, som er det afgørende for, om barnet anbringes i netværket (Vejledning om særlig støtte til børn og unge og deres familier, Socialministeriet 2011, pkt. 474).

Det er barnets tilknytning til netværksplejeforældrene, som vægtes højest. Princippet for undersøgelsesarbejdet i forhold til egnethed er, at jo tættere tilknytningen er mellem barnet og netværksplejeforældrene, jo mere kan der lempes på de krav, der stilles til generelt godkendte plejefamilier; eksempelvis netværksplejeforældrenes alder og uddannelsesmæssige baggrund (Vejledning om særlig støtte til børn og unge og deres familier, Socialministeriet 2011, pkt. 474).

## Tilknytningsteori

Tilknytning kan defineres som det nære følelsesmæssige forhold, der opstår mellem et barn og dets omsorgspersoner, når de er sensitive over for barnet og dækker dets behov. John Bowlby er en central teoretiker, hvis forskning har vist, hvordan den følelsesmæssige tilknytning til få nære omsorgspersoner danner grundlaget for barnets sociale og emotionelle udvikling og for en sund personlighed i voksenlivet.

### Tilknytningsteorien – tryk, utryk og desorganiseret tilknytning



Med fokus på 2. Verdenskrigs efterladte og forældreløse børn udviklede den engelske psykiater og psykoanalytiker John Bowlby tilknytningsteorien. Via sit arbejde for WHO, hvor Bowlby blev bedt om at udarbejde en rapport om hjemløse børn, blev han optaget af at forklare de bizarre reaktioner, han observerede hos disse børn. Bowlby fandt frem til, at børnenes reaktioner, i form af fortvivlelse eller protest, først og fremmest skulle forstås i lyset af deres tab af moderen eller som følge af u hensigtsmæssig eller mangelfuld omsorg i den tidlige barndom (Mortensen 2001). Bowlby fremførte idéen om, at for at børn kan udvikle sig socialt, emotionelt og kognitivt normalt, har barnet i sin tidlige udvikling brug for at knytte nære bånd til få omsorgspersoner – hvilket i dag er dokumenteret empirisk (Mortensen 2001). Bowlbys mangeårige samarbejdspartner, den

canadiske psykolog Mary Ainsworth har med sit store empiriske feltarbejde ydet et centralt bidrag. Ainsworth var meget optaget af at beskrive, hvordan børn udvikler forskellige tilknytningsmønstre afhængig af den omsorg og sensitivitet, de har mødt hos moderen. På baggrund af observationer af mødre og deres spædbørn i Uganda, udviklede Ainsworth ”Fremmedsituationstesten” (”Strange Situation test”), som kan bruges til at opdele spædbørn som enten trygt eller utrygt tilknyttede. Ainsworth fandt via denne metode, at børn, som er trygt tilknyttede, har haft mødre, der har været forudsigelige, omsorgsfulde, tilgængelige og har responderet sensitivt på barnets behov og derved fungerer som en tryk base for barnet. Modsætningsvis fandt Ainsworth, at utrygt tilknyttede børn har haft et omsorgsmiljø, der ofte har været uforudsigeligt, kaotisk, og hvor moderen ikke har kunnet rumme barnets behov og reaktioner.

Forskningen har senere vist, at der udover den trykke og utrykke tilknytningstype kan tales om endnu en tilknytningstype, nemlig den ”desorganiserede” (bl.a. Main og Solomon 1986). Børn med en desorganiseret tilknytningstype har ikke udviklet en sammenhængende eller entydig måde at reagere på ved adskillelse fra deres omsorgspersoner. Studier peger på, at disse børn ofte har været udsat for grove omsorgssvigt. Det er disse børn, som er mest udsatte i forhold til at udvikle psykopatologi i voksenlivet.

### Trygt tilknyttede børn

Der findes i dag en stor mængde empiriske undersøgelser, der demonstrerer, at børn, som i den tidlige barndom er trygt tilknyttede til deres nærmeste omsorgspersoner, ofte udvikler sig i en positiv retning socialt, emotionelt og mentalt. Eksempelvis har trygt tilknyttede børn færre psykiatriske lidelser i voksenlivet, når der sammenlignes med børn, som har haft et utrygt tilknytningsforhold i barndommen (Goossen & Van Ijzendoorn 1990). Børn, som vurderes til at have en tryk tilknytning ved 12-månedersalderen, er karakteriseret ved, at de har tillid til deres omverden og føler sig sikre nok på sig selv til at turde udforske deres omgivelser. De trygt tilknyttede børn har tillid til, at voksne er der for at støtte og hjælpe dem, hvorfor de i situationer, hvor de er angste, kede af det eller lignende, søger kontakt hos voksne, de er trykke ved, eksempelvis deres forældre, bedsteforældre eller primære pædagoger i børnehaven.

### Utrygt tilknyttede børn

Modsætningsvist er utrygt tilknyttede børn tilbøjelige til at udvikle separationsangst, og være klæbende og ængstelige i deres udforskning af omverden. Ofte har disse børn ikke tillid til, at de vil få hjælp, hvis de behøver det; snarere forventer de at blive afvist.

Børn, der har været udsat for omsorgssvigt, vil typisk have et utrygt eller desorganiseret tilknytningsmønster, når de bliver anbragt i en plejefamilie. Spørgsmålet om, hvorvidt disse børn er i stand til at udvikle en tryk tilknytning til deres plejeforældre, er blevet belyst af den amerikanske psykolog Mary Dozier, som forsker i plejere relationen. Hun fandt i en undersøgelse med 50 plejebørn i alderen 6 til 24 måneder, at de efter

tre måneders anbringelse i plejefamilien (uanset hvor gammelt barnet var, da det blev anbragt) havde udviklet et tilknytningsmønster, som svarede til deres plejemors tilknytningsmønster (Dozier et al. 2001). Noget tyder på, at barnet op til omkring de to år vil være i stand til at udvikle et trygt tilknytningsmønster, såfremt det placeres hos plejeforældre, der selv har et trygt tilknytningsmønster. Et mere alvorligt resultat fra denne undersøgelse er, at hele 72 % af de børn, som blev placeret hos plejeforældre med et utrygt tilknytningsmønster, udviklede et desorganiseret tilknytningsmønster. Dette betyder, at anbringelse hos plejeforældre med en utryk tilknytningstype vil udgøre endnu en risikofaktor for plejebarnet i forhold til fejludvikling og psykopatologi i voksenlivet (Mortensen 2001).

Forskningen i betydningen af tilknytningskvaliteten mellem plejebørn og deres plejeforældre er i en begyndende fase. Den forskning, som eksisterer inden for området, viser dog, at et trygt tilknyttet plejeforhold påvirker plejebørnene i en positiv retning. Man har eksempelvis fundet, at et trygt tilknyttet plejeforhold spiller positivt ind i forhold til plejebørns adfærdsmæssige og emotionelle tilpasning, graden af interpersonelle konflikter, skoleindlæring og evne til at reflektere over andres handlinger (Schofield 2002, Marcus 1991, Rushton et al. 2003). Nyere barndomsforskere peger desuden på, at mennesker danner tilknytninger hele livet, og forholder sig åbent overfor, at senere tilknytninger måske kan spille lige så stor en rolle som de helt tidlige. Eksempelvis peges der på, at det er kvaliteten af relationerne og tilknytningerne, der er afgørende for barnets trivsel og udvikling (Klyvø 2011:34). Det gælder derfor ikke kun for børn, der anbringes som helt små, at det er relevant at undersøge de potentielle plejeforældres tilknytningsevne.

## Undersøgelse af netværksplejeforældrenes relation og tilknytning til plejebarnet

I vurderingen af en potentiel netværksfamilies eventuelle egnethed er det vigtigt at vurdere, dels hvorvidt forældrene er tilknytningsfigurer for det pågældende plejebarn, og dels om tilknytningen er af en sådan kvalitet, at plejebarnet vil få den omsorg, nærvær og tryghed, som det har brug for, for at kunne udvikle sig i en positiv retning (se bilag A og B). Samtidig er det vigtigt at være opmærksom på, at relationer ikke er statiske, men derimod kan udvikles og ændres over tid. En onkel eller en farmor, som barnet eller den unge måske ikke har en meget tæt relation til på anbringelsestidspunktet, kan således over tid udvikle sig til at blive en tæt tilknytningsfigur (jævnfør Egelund, Böcker Jakobsen og Steen 2010).

### Identifikation af tilknytningsfigurer

Den amerikanske psykolog Carollee Howes og hendes medarbejdere (2000) har beskæftiget sig med kriterier til identifikation af tilknytningspersoner, der ikke tilhører barnets familie. De har opstillet følgende tre kriterier for denne identifikation:

- 1) At personen yder fysisk og emotionel omsorg.
- 2) At personen sørger for kontinuitet og konsekvens i barnets liv.
- 3) At personen har en emotionel investering i barnet.

Når man interviewer potentielle netværksplejeforældre, er det vigtigt at undersøge, om relationen

til barnet opfylder de tre kriterier. Det er derfor relevant at spørge ind til deres relation til barnet i forhold til længden på forholdet, hvor ofte de mødes og under hvilke former, og ikke mindst hvilken betydning barnet har for plejeforældrene, for at afdække om de er emotionelt engagerede i barnet.

På samme måde som man kan måle og vurdere, hvorvidt børn er trygt eller utrygt tilknyttede, kan man også teste voksne for, hvorvidt deres tilknytningsstil hovedsaglig er tryk eller utryk, hvilket kan være særdeles relevant at vide om potentielle netværksplejeforældre. Metoden som bruges til at vurdere voksnes tilknytningsstil, "Adult Attachment Interview", udviklet af den amerikanske psykolog Mary Main og hendes kollegaer, er desværre meget ressourcekrævende. Dertil kommer, at det er meget få personer i Danmark, som er certificerede til at udføre denne test (Elsass 2006).

Man kan dog godt lade sig inspirere af tilknytnings-teorien i sin undersøgelse af netværksplejeforældrenes omsorgsevne for plejebarnet. Man kan f.eks. undersøge, hvorvidt netværksplejeforældrene virker sensitive og udviser en forståelse og rummelighed over for plejebarnets behov og reaktioner, ligesom man kan undersøge deres "mentaliserings-evne". Mentalisering omhandler evnen til kunne forestille sig hvordan andre oplever en selv, og til at kunne sætte sig i andres sted – "at forstå sig selv udefra og andre inde fra". Mentalisering er en vigtig

social-kognitiv evne, som udvikles i de nære tilknytningsrelationer, og som siger noget om menneskers evne til at knytte sig til andre. Personers mentaliserings-evne afspejles bl.a. i deres evne til selvrefleksion og til at fortælle sammenhængende om egne tilknytningsoplevelser.

For at vurdere netværksplejeforældrenes evne til at støtte plejebarnet og give det tryghed, er det desuden relevant at se på, om plejeforældrene synes at være i stand til at være en tryk base for plejebarnet. I interviewet vil det derfor være en god idé at spørge ind til deres oplevelse og forståelse af, hvordan man bedst muligt støtter plejebarnet, når det har det svært, er bange eller ked af det. For at vurdere netværksplejeforældrenes rummelighed over for plejebarnet er det tilsvarende relevant at spørge plejeforældrene om, hvordan de ville håndtere plejebarnets eventuelle følelsesmæssige udbrud som f.eks. vrede.

### Tilknytningskvaliteten mellem netværksplejeforældrene

For at sikre plejebarnet optimale udviklingsbetingelser under anbringelsen er det også relevant at undersøge netværksplejeforældrenes indbyrdes

relation og parforhold, idet netværksplejeforældrenes indbyrdes forhold vil påvirke atmosfæren i hjemmet. I den forbindelse er det ligeledes vigtigt, at netværksplejeforældrene er i stand til at håndtere og tale om svære følelser. Hazan and Shaver (1987) har udviklet et spørgeskema, som undersøger voksnes tilknytningsstil i forhold til deres partner/ægtefælle. Ud fra dette spørgeskema har en trygt tilknyttet person følgende relationelle egenskaber:

- Er i stand til at være emotionelt tæt på samt at have tillid til sin partner.
- Deler private og til tider svære følelser og tanker med sin partner.
- Tør binde sig.
- Har et positivt syn på sig selv og er ikke bange for at blive forladt eller svigtet.

For at vurdere kvaliteten af netværksplejeforældrenes parforhold kan der eksempelvis spørges til, hvordan de takler konflikter. Det kan også undersøges om parret deler deres inderste tanker og følelser, og således bruger hinanden som støtte eksempelvis i forhold til problemer på arbejdet.

## Undersøgelse af barnets relation og tilknytning til netværksplejeførelde

Afhængig af barnets alder er det også vigtigt at få afdækket, hvem *barnet selv* identificerer som betydningsfulde personer i dets liv, og hvem det selv oplever, at det kan gå til, hvis det har problemer. Der er forskellige tilgange til at undersøge, hvem børn identificerer som tilknytningspersoner i deres nærmiljø. Afhængig af barnets alder synes forskellige metoder at være velegnede (se bilag B).

Med mindre børn kan papir og blyant med fordel inddrages. Barnet kan tegne de personer, det oplever som vigtige i sit liv. Ved samtale med mindre børn kan der endvidere henvises til andre børn og deres erfaringer. Eksempelvis kan forvaltningsmedarbejderen fortælle om børn, som ind imellem er kede af det eller bange. Herefter kan barnet spørges, om det kender denne følelse. Såfremt barnet siger ja, kan det opfordres til at fortælle om en situation, hvor det følte sig bange. På den måde legitimeres og almengøres svære følelser og situationer. Som grundregel gælder, at jo yngre barnet er, jo mere konkret og støttende skal man være i sin samtale med barnet (Øvreeide 1995).

### Metoder til identifikation af tilknytningsfigurer hos børn

Andersson (1995), som har forsket i 10-11-årige plejebørns tilknytning til deres plejeførelde, starter med at bede barnet om at skrive en liste over de voksne, som er betydningsfulde for det. Hvis de potentielle plejeførelde opleves som tilknytningspersoner for barnet, skulle de gerne nævnes. Denne liste kan så danne udgangspunkt for en snak med barnet om, hvorfor disse personer er vigtige. Inspireret af Kobak (2003) og Kerns (2003) metode til at interviewe børn i alderen 8-12 år i forhold til, hvem de identificerer som tilknytningspersoner, kan barnet spørges om, hvem det går til, såfremt det er ked af det, bange etc. På den måde kan det afdækkes, hvem barnet oplever kan give det trykthed, og hvordan barnet generelt håndterer svære følelsesmæssige situationer.



## Udfordringer og dilemmaer ved at være netværksplejefamilie

Udover at vurdere relationen og kvaliteten af tilknytningen mellem plejebarn og netværksfamilie, er det i forbindelse med forundersøgelser vigtigt at være opmærksom på nogle af de særlige udfordringer og dilemmaer, en netværksanbringelse kan medføre.

### Fokus på den samlede families indbyrdes forhold

En anbringelse i netværket adskiller sig væsentligt fra andre anbringelsesformer ved, at de involverede parter har en relation og en historie sammen før anbringelsen. Dette vil ofte give anledning til stærke følelser såsom jalousi, skyld, skam og utilstrækkelighed. F.eks. kan en mormor føle skam over datterens problemer, ligesom en moster kan føle utilstrækkelighed over ikke at tilbyde sig som netværksplejemor. Derfor vil det være vigtigt at have et særligt fokus på den samlede families indbyrdes forhold og samspillet i familien i en godkendelsesproces (Mortensen 2005).

### Familien bliver en "offentlig" familie

For at blive godkendt som netværksplejefamilie skal man endvidere være villig til at blive vurderet løbende. En plejefamilie bliver således en form for "offentlig" familie, hvilket hele familien skal være indstillet på. Både familiens svagheder og ressourcer skal afdækkes og beskrives. Det er derfor også vigtigt at belyse netværksplejeføreldeindstilling til den anbringende myndighed i forhold til at vurdere det fremtidige samarbejde.

### Bedsteføreldeforhold til egne børn

Hvis eksempelvis bedsteførelde ikke har formået at være tilstrækkelige førelde for egne børn, er det vigtigt at få afklaret årsagen til dette i en vurdering af, om de kan være gode plejeførelde for deres barnebarn. Endvidere er det vigtigt, at eksempelvis bedsteførelde er bevidste om deres nuværende forhold til egne børn, da familien skal være opmærksom på de konflikter, der kan opstå. Bedsteførelde skal endvidere forberedes på, at de kan opleve modstridende følelser. Eksempelvis hvis deres datter ikke behandler plejebarnet (barnebarnet) godt. Ligeledes er det vigtigt at tale med bedsteførelde om deres forhold til andre børnebørn, samt hvordan de vil takle eventuel jalousi fra andre børn og børnebørn.

### Modstand fra øvrig familie og netværk

Som oftest vil omverdenen være positiv over for en families beslutning om at være plejefamilie, men det sker, at personer, der ønsker at påtage sig opgaven som netværksplejefamilie, oplever modstand fra den øvrige familie og netværk. Det er derfor vigtigt, at øvrig familie og netværk inddrages i godkendelsesprocessen, f.eks. i form af en familierådslagning eller et netværksmøde (se afsnittet om metoder til kortlægning og inddragelse af familie og netværk). Såfremt netværksplejefamilien fortsat støder på modstand, er det vigtigt, at netværksplejefamilien er afklaret omkring denne, og hvordan den vil takle det, således at plejefamilien



kan skærme barnet mod de konflikter, som denne modstand vil medføre. Netværksplejeforældrene skal respektere de biologiske forældre og anse det for vigtigt, at barnet har kontakt med sine forældre. Endvidere er det vigtigt, at de er indstillede på at skulle strække sig, men også vidende om, at det kan være nødvendigt at involvere forvaltningen ved samarbejdsvanskeligheder.

#### Når barnets netværk er spinkelt

I tilfælde hvor barnet har et spinkelt netværk, bør man tilsvarende nøje overveje, om en netværksanbringelse er den rigtige løsning. Er barnet anbragt hos den eneste person, som det har en god relation til, risikerer barnet at stå uden netværk, hvis anbringelsen bryder sammen.

#### Familiens motivation og mulighed for at sige nej

En anden væsentlig faktor er at undersøge, hvorfor netværksplejeforældrene ønsker at tage barnet i pleje. Motivationen for, som netværksplejefamilie, at tage et barn i pleje vil som oftest bero på relationen til barnet. Det er endvidere vigtigt at være opmærksom på, om begge parter er motiverede for at tage barnet i pleje.

Ligeledes er det relevant at undersøge, hvad netværksplejeforældrene forestiller sig, der vil ske med barnet, såfremt de ikke tager det i pleje. Det er vigtigt, at familien orienteres om, at der kan være andre måder at støtte barnet på end ved at tage det i pleje, og at det er acceptabelt at sige nej.

”sår” og en følelse af at være diskvalificeret. Hvis der gives afslag, skal netværksplejefamilien stadig kunne være en støtte for barnet.

Ved et afslag kan myndighedsrepræsentanten i sin tilbagemelding skitsere de ressourcer, som det ville kræve, og de særlige udfordringer, som hun eller han oplever, en anbringelse af plejebarnet hos den pågældende netværksplejefamilie ville medføre. Børn, der anbringes uden for hjemmet, kræver qua deres belastede opvækstmiljøer ofte mere end børn, der ikke anbringes uden for hjemmet. Det kan derfor være en stor opgave som netværksplejefamilie at varetage omsorgen for det pågældende barn, hvilket kan fremhæves i tilbagemeldingen til netværksplejefamilien. I nogle tilfælde vil det være en bedre løsning, at familien på anden vis støtter op om barnet under anbringelsen, frem for at den bliver godkendt som netværksplejefamilie.

#### Udstedelse af plejetilladelse

Når familien har indvilget i at tage et barn i pleje og er fundet egnet som netværksplejefamilie, skal der udstedes en plejetilladelse. Godkendelsen af netværksplejefamilier foretages altid af den anbringende kommune, jf. servicelovens § 142, stk. 2. Såfremt det vurderes, at familien ikke vil kunne godkendes til det konkrete barn, skal familien have et afslag.

## Godkendelse eller afslag som netværksplejefamilie

Slutteligt er det vigtigt at få afsluttet undersøgelsen og interviewet på en måde, så familien føler, at den er blevet respekteret, har fået sagt det, den gerne ville, og har fået svar på de spørgsmål, der evt. måtte være. Når undersøgelsen af netværksplejefamilien er afsluttet, skal den have en tilbagemelding på undersøgelsen, samt tilsagn om hvorvidt den er godkendt som egnet netværksplejefamilie for det pågældende barn.

Både når netværksfamilien vurderes egnet eller ikke egnet, er det vigtigt, at myndighedsrepræsentanten begrundet den afsluttende konklusion. Vurderingen af netværksplejefamiliens egnethed skal altid tage udgangspunkt i, hvorvidt familien kan tilbyde plejebarnet et trygt omsorgsmiljø og har ressourcer til at rumme og håndtere det pågældende barns særlige behov. Ved afslag er det vigtigt, at familien får en grundig og respektfuld tilbagemelding, så den ikke efterlades med gamle

# Når familien er godkendt

## Kursus

### Hvad siger loven?

Ifølge servicelovens § 142, stk. 3, skal den kommunalbestyrelse, der godkender, ”i forbindelse med godkendelsen sørge for, at plejefamilien deltager i et kursus i at være plejefamilie... kurset skal som minimum have en varighed svarende til fire hele kursusdage” (Lovbekendtgørelse nr. 904 af 18/08/2011 af lov om social service).

Det vil sige, at netværksplejefamilier, ligesom alle andre plejefamilier, skal deltage i et kursus af minimum fire dages varighed. Kurset skal give netværksplejefamilierne information og viden om at være plejefamilie og skal som minimum omhandle følgende: omsorgen for og opdragelse af børn, samarbejdet med barnets forældre og plejefamiliens rolle i samarbejdet omkring barnet i forhold til de

professionelle (Vejledning om særlig støtte til børn og unge og deres familier, Socialministeriet 2011, pkt. 479).

Det er pr. 1. januar 2011 med Barnets Reform indført som et krav, at det lovpligtige indledende 4-dageskursus er afsluttet, inden anbringelsen starter, med mindre særlige forhold gør sig gældende. Ud over det lovpligtige indledende kursus skal alle plejefamilier tilbydes minimum to dages efteruddannelse årligt

## Tilsyn og supervision

### Hvad siger loven?

Ifølge servicelovens § 148, stk. 1, fører kommunalbestyrelsen i opholdskommunen tilsyn med de tilbud, som kommunalbestyrelsen i forhold til den enkelte person har truffet afgørelse om.

Ved anbringelse i netværksplejefamilie påhviler tilsynsforpligtelsen den anbringende kommune. Dette følger af, at det er den anbringende kommune, som har godkendt familien som konkret egnet til at tage et bestemt barn eller en bestemt ung i pleje, jf. servicelovens § 142, stk. 2. Netværksplejefamilier er således, ligesom andre konkret godkendte plejefamilier, undtaget fra kommunalbestyrelsens forpligtelse til at føre generelt driftsorienteret tilsyn med de anbringelsessteder, der er beliggende i kommunen. Børn og unge, der er anbragt i konkret godkendte plejefamilier, herunder netværksplejefamilier, er dog stadig omfattet af den anbringende kommunes forpligtelse til at føre et personrettet tilsyn efter lovens § 148.

Tilsynet efter § 148, stk. 1, skal omfatte mindst to årlige tilsynsbesøg på anbringelsesstedet, hvor kommunen taler med barnet eller den unge. Samtalen skal så vidt muligt finde sted uden tilstedeværelse af voksne fra anbringelsesstedet (Lovbekendtgørelse nr. 904 af 18/08/2011 af lov om social service). Det fremgår af servicelovens § 70, at den kommu-

nale myndighed har pligt til at følge op på indsats og handleplan inden for de første tre måneder og derefter, med højst 6 måneders mellemrum. Den tætte sammenhæng mellem det personrettede tilsyn og opfølgning på handleplanen understreges i servicelovens § 70 stk. 2:

”Ved anbringelse uden for hjemmet skal vurderingen af indsatsen efter stk. 1 og af behovet for revision af handleplanen ske på baggrund af det løbende tilsyn med barnet eller den unge jf. § 148, stk. 1, og efter kontakt med forældremyndighedsindehaveren.”

Med mindre hensynet til barnet eller den unge taler imod det, skal samtalen, jf. servicelovens § 70, stk. 2, foregå, uden at voksne fra anbringelsesstedet er til stede. Hensigten er, at barnet eller den unge frit skal kunne tale om forholdene under anbringelsen (Servicestyrelsen, 2011.:79).

Der gøres i ”Vejledning om særlig støtte til børn og unge og deres familier” opmærksom på, at netværksplejefamilier skal sættes grundigt ind i de konflikter, der kan opstå, f.eks. at samværet med de biologiske forældre kan være særligt vanskeligt at håndtere. Forudsætningen for netværksanbringelser er derfor, at kommunen bidrager med den nødvendige supervision og støtte (Vejledning om særlig støtte til børn og unge og deres familier 2011:475).

Kravene til det personrettede tilsyn og opfølgning

er de samme for anbringelser i netværksplejefamilier som for anbringelser i andre plejefamilier og anbringelsessteder, men en række undersøgelser dokumenterer, at det ofte vil være en god idé at yde særlig støtte til netværksplejefamilier (Näslund 2002, Baggesen 2005, Mehlbye 2005, Knudsen 2009). Denne særlige støtte kunne som tidligere nævnt bestå af supervision.

Tilsyn er som beskrevet rettet mod barnets trivsel og udvikling med det formål at vurdere, om anbringelsen lever op til målsætningen i handleplanen. Det specifikke tilsyn er ikke det samme som ekstern supervision og kan derfor ikke sidestilles med ekstern supervision, der har plejefamiliens personlige overvejelser og udvikling i fokus. Ved supervision får netværksplejefamilien mulighed for at arbejde med de problemstillinger, som opstår i forbindelse med dens virke som plejefamilie. Målet med super-

visionen er at få netværksplejefamilien til at kunne rumme eller løse deres problemer og derved blive bedre i stand til at håndtere lignende problemstillinger fremover.

Med Barnets Reform har alle plejefamilier pr. 1. januar 2011 fået ret og pligt til at modtage supervision. Det konkrete antal timer til supervision skal tilpasses til den enkelte plejefamilie og den konkrete situation. Omfanget af supervision vil derfor variere alt efter familiens konkrete behov. Der kan således f.eks. være tale om, at de det første år eller i særlige perioder har behov for supervision ugentligt eller månedligt, mens der i andre perioder blot kan være behov for f.eks. kvartalsvise supervisionsamtaler. Omfanget vil således kunne variere, men plejefamilien skal løbende tilbydes supervision af den kommune, der har godkendt familien.

ningen udkom primo 2011 og henvender sig primært til sagsbehandlere og familieplejekonsulenter.

Der kan hentes yderligere inspiration i tre projekter, der er en del af KABU-projektet<sup>7</sup>:

[www.kabuprojekt.dk](http://www.kabuprojekt.dk), klik KABU-delprojekter, klik Tilsyn og find følgende tre projekter:

<sup>7</sup> KABU – Kvalitet i Anbringelsesarbejdet med Børn og Unge. Socialministeriet iværksatte et tre-årigt kvalitetsprojekt, der løb fra 2002 til 2005. KABU var et paraplyprojekt, der i projektperioden udgjorde den overordnede ramme for samtlige selvstændige delprojekter og øvrige aktiviteter, som blev iværksat. Projektet fokuserede på kvalitet og dokumentation i anbringelsesarbejdet med de personligt og socialt udstødte børn og unge.

- ”Opkvalificering af de kommunale myndigheders tilsyn med anbragte børn og unge”, 2004 (Ullerslevprojektet).
- ”Kvaliteten af tilsynet – også kvalitet for børn og unge”, 2005, Frederiksborg Amt.
- ”Udvikling og beskrivelse af model/manual for det gode kvalitative tilsyn – set ud fra et børneperspektiv”, 2005, Thisted Kommune

## Hvordan gennemføres et tilsynsbesøg

Serviceovens formålsbestemmelse (§ 46) lægger en overordnet ramme for lovens øvrige bestemmelser vedrørende særlig støtte til børn og unge. I § 46, stk. 1, nr. 1-5, fremhæves en række opmærksomhedspunkter, som er centrale forhold i barnets udvikling og som skal være i fokus for indsatsen. Opmærksomhedspunkterne retter fokus på følgende forhold: Opvækstvilkår og nære, kontinuerlige omsorgsrelationer, personlig udfoldelse, skolegang, sundhed og forberedelse til voksenlivet. Disse skal tilsammen danne en fælles ramme for indsatsen

og være fokuspunkter for kommunalbestyrelsens tilrettelæggelse af indsatsen. De fem punkter afspejler de forhold, som efter serviceoven skal indgå i den børnefaglige undersøgelse efter § 50 og handleplanen.

For inspiration til hvordan et tilsynsbesøg kan gennemføres, se [www.kk.dk](http://www.kk.dk), søg ”Videnscenter for Familiepleje”, søg rapporter, klik på ”Vejledning i: Det personrettede tilsyn med familieplejeanbragte børn og unge samt råd og vejledning til plejefamilier”. Vejled-

## Samarbejdet med netværksplejefamilier

Undersøgelser viser, at slægtsplejefamilier generelt har mindre kontakt med kommunen end andre plejefamilier og at de får mindre støtte i forhold til at varetage opgaven som plejeforældre (Knudsen 2009, Nielsen 2002). Dette kan skyldes, at slægtsplejefamilierne ikke selv ønsker indblanding fra det offentlige og derfor kun sjældent kontakter forvaltningen. Det kan også hænge sammen med, at nogle medarbejdere har den opfattelse, at slægtsplejefamilierne ønsker at passe sig selv og derfor så vidt muligt undlader at kontakte familierne. Der findes imidlertid også undersøgelser, der viser, at mange slægtsplejefamilier oplever at blive ladt i stikken. En undersøgelse fra SFI fra 2011 påviser desuden

at slægtsplejeforældres oplevelse af deres samarbejde med socialforvaltningen påvirker anbringelsens stabilitet, således at der er flere sammenbrud i anbringelserne i de slægtsplejeforhold, hvor samarbejdet med forvaltningen, ifølge slægtsplejeforældrene, fungerer dårligt, eller hvor der, ifølge slægtsplejeforældrene, slet ikke er noget samarbejde (Knudsen og Egelund 2011).

Ifølge Näslund (2002) føler mange netværksfamilier sig krænkede i mødet med systemet: ”Ibland hör jag kollegor säga att släktinghemmen inte vill ha kontakt med socialtjänsten. Det stämmer inte med min erfarenhet. Däremot vet jag, att mötet mellan

släktinghem och socialtjänst kan leda till att vår hjälp inte efterfrågas. Många släktinghem känner sig kränkta i mötet med oss socialarbetare” (Näslund 2002:5).

Noget af det, der kan opleves krænkende for netværksplejefamilier er f.eks., hvis kommunen ikke anerkender, at familien har et årelangt kendskab til barnet og dets historie og på den måde ved mest om barnet. Man bør som medarbejder være bevidst om, at netværksplejeforældrenes engagement og følelsesmæssige involvering i barnet bunder i et ønske om at gøre det bedste for barnet. Netværksplejefamilien kan ligeledes opleve det krænkende, hvis forvaltningsmedarbejderen omtaler barnet som ”en opgave”, idet der jo er tale om et konkret barn af kød og blod (Mortensen 2005).

Et andet forhold gælder mere generelt for mødet mellem systemrepræsentant og borger. En undersøgelse har vist, at mange sagsbehandlere forsøger at underkommunikere deres myndighedsrolle for at sikre borgerens inddragelse. De borgere, der blev interviewet i undersøgelsen, gav imidlertid udtryk for, at ”de foretrak åbenhed og fuld information om egne pligter og rettigheder, samt sagsbehand-

lerens rolle som kommunal embedsmand: Det vil sige, hvor grænserne går mellem at være hjælper, at være myndighedsperson og kontrollant” (Nielsen og Uggerhøj 2005:117).

Det er med andre ord vigtigt, at man som forvaltningsmedarbejder ikke forsøger at nedtone magtrelationen. Derimod bør man med udgangspunkt i den relevante lovgivning klart og tydeligt forklare, hvilken rolle man har, og hvad man har pligt til at gøre.

Det kræver erfaring og omtanke fra forvaltningens side at samarbejde med netværksplejefamilier, der jo som udgangspunkt ikke har ønsket at påtage sig et arbejde for det offentlige, men simpelthen ønsker at tage sig af et barn, de kender. Som Baggesen rammende formulerer det:

*”Slægten tager sig af Søren, der har visse vanskeligheder. En fremmed plejefamilie tager sig af et barn med visse vanskeligheder, der hedder Søren. Slægten hjælper en søster, der er stofmisbruger. En fremmed plejefamilie tager sig af en stofmisbrugers barn” (Baggesen 2005:38).*

# Forskning i slægts- og netværksanbringelser

I lande som USA, Australien, England, Sverige og Norge er der en del forskning i effekten af slægts- og netværksanbringelser. I et studie fra SFI-Nordic Campbell (Winokur, Holtan & Valentine 2009) sammenlignes 62 studier fra seks forskellige lande (USA, Norge, Israel, Sverige, Holland og Australien) vedrørende børn, der er anbragt i hhv. netværks- og generelt godkendt plejefamilie på grund af mishandling i hjemmet. Undersøgelsen konkluderer, at børn anbragt i netværket oplever færre adfærdsmæssige problemer, færre psykiske problemer og bedre psykisk trivsel. Undersøgelsen viser også, at slægtsanbringelser er mere stabile. Der er ifølge undersøgelsen ingen forskel på slægtsanbragtes og andre plejebørns skolepræstationer.

Den danske forskning på området har hidtil været sparsom, SFI har imidlertid lavet tre nye undersøgelser fra hhv. 2009, 2010 og 2011.

I det første studie sammenlignes børn og unge anbragt i slægten med børn og unge anbragt i traditionel/ordinær familiepleje (Knudsen 2009). Undersøgelsen, der er baseret på 444 spørgeskemabesvarelser fra slægtsplejeforældre til 4-23-årige børn og unge, viser bl.a. at slægtsplejeforældre hyppigere end traditionelle plejefamilier oplever plejebarnet som en fuldstændig integreret del af plejefamilien, ligesom de oplever færre konflikter med plejebarn-

net i hverdagen. Undersøgelsen bekræfter desuden international forskning, der viser, at slægtsanbringelser er mere stabile end anbringelser i traditionel familiepleje. Endelig viser undersøgelsen, at slægtsplejeforældrene modtager signifikant mindre støtte i form af økonomisk kompensation og aflønning, uddannelse og supervision, samt færre tilsynsbesøg end traditionelle plejefamilier. Dette forhold bør ses i lyset af, at slægtsplejeforældre hyppigere end traditionelle plejeforældre oplever samarbejdet med barnets forældre som problematisk og derfor kan have særlig behov for støtte gennem kurser, deltagelse i netværksgrupper eller supervision (ibid.).

I en opfølgning på det ovenfor nævnte studie belyses i et studie fra 2011 effekterne af slægtspleje sammenlignet med traditionel plejefamilie (Knudsen og Egelund 2011). Undersøgelsen er baseret på spørgeskemabesvarelser fra 196 plejeforældre (eller undtagelsesvist forældre eller kontaktpædagoger) til børn og unge, der var i slægtspleje eller traditionel familiepleje, samt spørgeskemabesvarelser fra 127 15-24-årige, som 2 år tidligere var anbragt i en af disse plejefamilietyper. Undersøgelsen viser bl.a., at slægtsanbragte har et stærkere netværk under og efter anbringelsen, de har hyppigere kontakt med mindst én af deres forældre, ser hyppigere andre familiemedlemmer end forældrene og har oftere en tæt relation til deres tidligere eller nuværende plejeforældre.

Den viser også, at jo flere støttetyper i form af kurser, supervision og økonomiske ydelser plejeforældrene har modtaget, desto oftere er plejebarnets niveau af psykiske og sociale problemer forbedret.

I et tredje studie fra 2010 belyses børn og unges egne erfaringer med at være anbragt inden for slægten (Egelund, Böcker Jakobsen og Steen 2010). Rapporten bygger på kvalitative interviews med 15 børn og unge i alderen 13-20 år, som enten er eller tidligere har været anbragt i slægtspleje. Det fremgår af undersøgelsen, at de slægtsanbragte børn og unge alle har nære voksne, de kan snakke med, føler sig valgt til og oplever en form for "eksistentiel selvtillid". En anden konklusion er, at placeringen indenfor slægten åbner mulighed for, at kontakten med slægten ikke blot bibeholdes, men at den over tid udvikles, så der etableres nye roller, relationer og tilhørsforhold.

De relationer og familieskab, som børnene og de unge er en del af, er således ikke statiske, men udvikles og forandres over tid. Fætre, onkler og kusiner omkategoriseres under anbringelsen og bliver til 'fædre', 'brødre' og 'søstre'. Endelig er en meget vigtig pointe, at de slægtsanbragte børn og unge selv karakteriserer deres slægtsplejeforældre

som 'normale', og opfatter det at bo hos slægtsplejefamilien som 'normalt'. En af de unge, Niels, forklarer det på følgende vis:

"Det [slægtsplejeforholdet] skaber mere en følelse af, at man stadig bor i en rigtig familie, og at det ikke bliver så fjernt fra alle de andre – det er mere normalt – jeg synes altså, at det er godt. Jeg forestiller mig, at dette er bedre end at blive anbragt i en helt anden familie..... man er så tæt på familien stadigvæk. For eksempel i mit tilfælde på mostre og onkler. Og jeg bor hos mine bedsteforældre og kommer til de rigtige familiesammenkomster på den måde. Det, synes jeg, er godt" (Ibid.:88).

Endelig foretog Jill Mehlbye i 2005 en kvalitativ undersøgelse med 17 socialrådgivere, fem slægtsplejefamilier, tre unge og en forælder. En af hendes hovedkonklusioner var, at der blandt de interviewede socialrådgivere var en betydelig skepsis over for anbringelse hos slægt og familie. Dette skyldtes blandt andet, at socialrådgiverne var bekymrede for, om et barn ved placering i slægten ville blive fastholdt i et dårligt familiemønster samt fordi de vurderede, at slægtsplejefamilier ikke altid fremstod som særlig ressourcestærke (Mehlbye, AKF, 2005).

## Karakteristika og fordele ved slægts- og netværksanbringelser

Nedenfor skitserer vi forskellige karakteristika og fordele ved slægts- og netværksanbringelser baseret på den tilgængelige litteratur på området. Det skal understreges, at forskellige undersøgelser har vist forskellige resultater, og at der derfor ikke altid er enighed om konklusionerne.

### Færre sammenbrud

En række undersøgelser har vist, at slægts- og netværksanbringelser er relativt mere stabile end anbringelser af børn i generelt godkendt plejefamilie (Knudsen og Egelund 2011, Winokur, Holtan & Valentine 2009, Knudsen 2009, Hunt 2009, Mehlbye 2005, Egelund og Hestbæk 2003, Näslund 2002). Hvad teenageanbringelser angår, er der, ifølge Näslund (2002), halvt så mange sammenbrud, når barnet anbringes i slægten.

### Barnet føler sig oftere valgt af plejefamilien

Plejeforældre, der er medlemmer af barnets slægt, oplyser hyppigere end generelt godkendte plejefamilier, at de føler sig knyttet til barnet (Mehlbye 2005, Nielsen 2002), eller at barnet er en fuldstændig integreret del af familien (Knudsen 2009). Tilsvarende oplyser netværksanbragte børn og unge oftere end børn anbragt i generelt godkendte plejefamilier, at de føler sig valgt af familien (Egelund, Böcker Jakobsen og Steen 2010, Hunt 2009, Baggesen 2005).

### Kontakten med forældrene

Flere undersøgelser peger på, at slægtsanbragte

børn har mere kontakt med deres forældre end børn anbragt i generelt godkendte plejefamilier, hvilket har betydning for muligheden for en eventuel senere hjemgivelse (Knudsen og Egelund 2011, Näslund 2002, Mehlbye 2005). Knudsens undersøgelse fra 2009 kan imidlertid ikke entydigt bekræfte, at der skulle være hyppigere og bedre kontakt med barnets forældre, når barnet er slægtsanbragt. I tråd hermed hævder Hunt, at slægtsanbragte børn har hyppigere kontakt med den ene forælder, nemlig den forælder, hvis slægt barnet er anbragt hos, mens kontakten til den anden forælder ofte bliver sjældnere end ved generelt godkendt plejefamilie (Hunt 2009).

### Børnene forbliver oftere i eget nærmiljø

Børn anbragt i slægtspleje har sjældnere end børn anbragt i generelt godkendt plejefamilie måttet skifte nærmiljø i forbindelse med anbringelsen (Knudsen 2009, Hunt 2009, Mehlbye 2005). For barnet kan det være en stor fordel at kunne forblive i eget miljø og på den måde undgå skoleskift og tab af venner og bekendte i nabolaget. Set fra barnets perspektiv kan det desuden være lettere at fortælle kammeraterne, at man bor hos eksempelvis sine bedsteforældre eller en tante, end i en "fremmed" plejefamilie (Egelund, Böcker Jakobsen og Steen 2010, Mehlbye 2005). Det kan desuden være en fordel, hvis barnet forbliver i et miljø med samme sociale status, så det undgår at skulle navigere mellem forskellige sociale miljøer. Men som

Mehlbye påpeger det, kan dette naturligvis også være en ulempe, især hvis barnets oprindelige sociale miljø er præget af store vanskeligheder, som gentager sig hos slægten (Mehlbye 2005).

## Udfordringer og dilemmaer ved slægts- og netværksanbringelser

Baseret på Mehlbyes (2005) interviews med 17 socialrådgivere har vi listet en række udfordringer og dilemmaer ved slægts- og netværksanbringelser, primært set fra et forvaltningsperspektiv:

### Godkendelsesproceduren kan vanskeliggøres, når barnet allerede er flyttet ind

Ofte bor barnet allerede i slægtsplejefamilien, hvilket kan vanskeliggøre godkendelsesproceduren. Sagsbehandlere og konsulenter oplever ind imellem at blive taget som "gidsler", fordi det kan være særlig svært at give et afslag, når barnet allerede er flyttet ind.

### Samvær og tilsyn kan være svære at styre

Når barnet anbringes tæt på de biologiske forældre, kan samværet blive vanskeligt at styre for slægtsplejefamilien og uigennemskueligt for sagsbehandleren. Dette kan føre til, at det bliver overladt til barnet selv at beslutte hyppigheden og varigheden af samvær, hvilket kan stille barnet i en loyalitetskonflikt. Desuden kan der, ifølge socialrådgivere, opstå uheldige "alliancer" mellem de biologiske forældre og slægtsplejeforældrene, hvilket kan medføre, at det kan være særligt svært at føre tilsyn, fordi familiemedlemmerne i nogle tilfælde dækker

over hinanden og fortier problemerne (ibid.).

### Vanskeligere at afbryde en slægtsanbringelse

De tætte følelsesmæssige relationer mellem barn og slægtsplejeforældre kan betyde, at det kan være svært at afbryde plejeanbringelsen, også selv om det måske ikke er den optimale løsning for barnet. Bryder en slægtsanbringelse sammen, kan det have store omkostninger for barnet, der risikerer at miste kontakten til dele af familien og måske endda føler skyld over det, der er sket.

### Bedsteforældre vil måske ikke være der for barnet barndommen ud

Der kan være tale om relativt gamle slægtsplejeforældre, når barnet anbringes hos bedsteforældre, og det kan betyde, at de måske på sigt ikke vil kunne magte opgaven – eller være der for barnet barndommen ud.

### Ægtefællen til mostre, faster eller onkler er måske ikke lige så motiverede

Anbringes barnet hos en moster, faster eller onkel, er det sandsynligt, at dennes ægtefælle vil være mindre motiveret til at tage barnet i pleje, fordi vedkommende ikke selv er biologisk beslægtet med barnet.

# Hvor mange børn og unge slægts- og netværksanbringes

## Antallet af slægts- og netværksanbringelser i andre vestlige og skandinaviske lande

Mens man i en række vestlige lande indtil 1990'erne var skeptiske overfor slægtsanbringelser, er udviklingen de senere år vendt, således af brugen af slægt som familiepleje er i vækst i en række vestlige lande, f.eks. Holland, Sverige, Israel, England, Irland og USA. I Irland og USA slægtsanbringes et sted mellem 25 og 50 % af alle børn, der anbringes i familiepleje (Nielsen 2002).

Der kan være flere årsager til, at procentdelen af slægtsanbragte børn varierer meget fra land til land. Det kan skyldes store forskelle på det offentlige serviceniveau eller forskelle i opførelsesmetoder. Kigger vi i stedet alene på Sverige og Norge, som har offentlige systemer, der ligner Danmarks, fremgår det, at en langt højere andel børn slægtsanbringes i disse lande end i Danmark (Ludvigsen 2007, Bufetat 2008).

## Forskelle i opførelsesmetoder og terminologi

Det er vanskeligt at komme med præcise tal på, hvor mange børn der anbringes i slægt, netværk og generelt godkendte plejefamilier, samt at sammenligne tal og procenter på tværs af landegrænser. Det skyldes bl.a., at der er store forskelle på,

hvordan man beregner tallene, samt usikkerheder i opgørelsesmetoderne. Nogle steder udregnes procenten i forhold til unikke anbringelser (samtlige anbragte børn), andre steder i forhold til nyanbringelser (børn anbragt i indeværende år). Det er også forskelligt, om andelen beregnes i procent af samtlige anbringelser uden for hjemmet (inklusiv institution og andet), eller om den beregnes i procent af samtlige anbringelser i familiepleje. Endelig skelnes der ikke altid mellem anbringelse i slægten (familien) og anbringelse i det eksterne netværk (naboer, venner, pædagoger mm.). Tilsvarende anvendes i den engelsksprogede forskning betegnelserne 'kinship care' og 'families and friends care' synonymt (Winokur, Holtan & Valentine 2009), hvilket man bør være opmærksom på, så man ikke fejlagtigt oversætter 'kinship care' med slægtsanbringelser og 'families and friends care' med netværksanbringelser.

Lindemann og Hestbæk gjorde i 2004 opmærksom på, at der ikke var nogen, der havde et fuldstændigt overblik over, hvor mange slægtsanbragte børn, der var i Danmark. Forskellige undersøgelser havde vist forskellige tal, alt efter hvordan, og særligt i hvilke kommuner, man havde spurgt. Der var store variationer mellem de forskellige kommuner, men der var

en tendens til, at slægtsanbringelser blev anvendt hyppigere i de mindre kommuner (Lindemann og Hestbæk 2004)<sup>8</sup>.

<sup>8</sup> Tilsvarende har et studie fra England vist, at andelen af børn der slægts- og netværksanbringes varierer geografisk fra 6 % til 32 % (Sinclair *et al*, 2007, citeret i Hunt 2009).

## Antallet af slægts- og netværksanbragte børn i Danmark

Siden Anbringelsesreformen af 1. januar 2006 har Ankestyrelsen haft til opgave at tilvejebringe landsdækkende årsstatistik om de afgørelser, der træffes vedrørende børn og unge, der anbringes uden for eget hjem. På baggrund af Ankestyrelsens statistik for 2010 kan man følge udviklingen i anbringelsesmønstret fra 2007 til 2010.

Ser man på kommunernes valg af første anbringelsessted (Tabel 1 nedenfor), kan man konstatere, at der er sket et fald i andelen af børn og unge, som

anbringes på døgninstitution, mens andelen af børn og unge, som anbringes i familiepleje eller på eget værelse, er steget. Det fremgår af tabellen, at 25,1 procent børn og unge mellem 0 og 18 år blev anbragt i familiepleje som første anbringelsessted i 2007, mod 31,1 procent i 2010. Heraf udgjorde slægts- og netværkspleje tilsammen 5,4 procent i 2007 og seks procent i 2010, altså en lille stigning i førstegangsanbringelser i slægts- og netværkspleje.

Tabel 1. Første anbringelsessted, effektuerede anbringelser 2007 - 2010

	2007		2008		2009		2010	
	Antal	Pct.	Antal	Pct.	Antal	Pct.	Antal	Pct.
Plejefamilie i alt	928	25,1	941	26,9	883	27,1	891	31,1
<b>Netværksplejefamilie</b>	<b>200</b>	<b>5,4</b>	<b>184</b>	<b>5,3</b>	<b>154</b>	<b>4,7</b>	<b>172</b>	<b>6,0</b>
- almindelig plejefamilie	728	19,7	757	21,6	729	22,4	719	25,1
Eget værelse, kollegium, kollegielignende opholdssted	332	9,0	301	8,6	324	10,0	375	13,1
Døgninstitution i alt	1.333	36,1	1.176	33,6	1.054	32,4	820	28,6
Kost og/eller efterskole	281	7,6	234	6,7	230	7,1	171	6,0
Socialpædagogisk opholdssted	667	18,1	678	19,4	641	19,7	507	17,7
Skibsprojekt	24	0,6	32	0,9	18	0,6	11	0,4
Uoplyst	128	3,5	140	4,0	104	3,2	89	3,1
<b>I værksatte anbringelser i alt</b>	<b>3.693</b>	<b>100</b>	<b>3.502</b>	<b>100</b>	<b>3.254</b>	<b>100</b>	<b>2.864</b>	<b>100</b>

Ser man i stedet på samtlige anbragte børn og unge under 18 år fordelt på anbringelsessted (Tabel 2 nedenfor), var 47 procent af de anbragte børn og unge ved udgangen af 2008 anbragt i plejefamilie, herunder netværksplejefamilie (tre procent) og slægtsanbringelse (to procent). Ved udgangen af 2006 var 46 procent af de anbragte børn og unge

under 18 år anbragt i plejefamilie, herunder netværksfamilie (to procent) og slægtsanbringelse (to procent). Den lille stigning på en procent fra 2006 til 2008 skyldes et øget antal netværksanbragte børn (231 i 2006 mod 375 i 2008). Antallet af slægtsanbragte børn og unge er derimod faldet en smule (239 i 2006 mod 200 i 2008).

# Referencer

Tabel 2. Anbragte børn og unge fordelt på anbringelsessted, ultimo årene 2007-10

	2007		2008		2009		2010	
	Antal	Pct.	Antal	Pct.	Antal	Pct.	Antal	Pct.
Plejefamilie i alt	5.974	47,3	6.149	48,0	6.280	48,9	6.351	50,5
<b>Netværksplejefamilie</b>	<b>569</b>	<b>4,5</b>	<b>634</b>	<b>5,0</b>	<b>684</b>	<b>5,3</b>	<b>714</b>	<b>5,7</b>
<b>Almindelig plejefamilie</b>	<b>5.405</b>	<b>42,8</b>	<b>5.515</b>	<b>43,1</b>	<b>5.596</b>	<b>43,6</b>	<b>5.637</b>	<b>44,9</b>
Eget værelse, kollegium, kollegielignende opholdssted	441	3,5	431	3,4	440	3,4	501	4,0
Døgninstitution i alt	3.078	24,4	3.079	24,1	3.037	23,7	2.858	22,7
Kost og/eller efterskole	626	5,0	571	4,5	536	4,2	459	3,7
Socialpædagogisk opholdssted	2.182	17,3	2.268	17,7	2.254	17,6	2.114	16,8
<b>Skibsprojekt</b>	<b>39</b>	<b>0,3</b>	<b>40</b>	<b>0,3</b>	<b>36</b>	<b>0,3</b>	<b>32</b>	<b>0,3</b>
<b>Uoplyst</b>	<b>289</b>	<b>2,3</b>	<b>263</b>	<b>2,1</b>	<b>250</b>	<b>1,9</b>	<b>250</b>	<b>2,0</b>
<b>I værksatte anbringelser i alt</b>	<b>12.629</b>	<b>100</b>	<b>12.801</b>	<b>100</b>	<b>12.833</b>	<b>100</b>	<b>12.565</b>	<b>100</b>

Ser man endelig på andelen af børn og unge under 18 år anbragt i netværkspleje i procent af samtlige familieplejeanbragte børn (tabel 3 nedenfor), er der

tale om en lidt større stigning, nemlig en stigning fra 9,5 procent i 2007 til 11,2 procent i 2010.

Tabel 3. Andelen af børn og unge anbragt i netværkspleje i procent af samtlige familieplejeanbragte børn ultimo 2007 og 2010

	2007		2010	
	Antal	Pct.	Antal	Pct.
Almindelig plejefamilie	5.405	90 %	5.637	88,8 %
Netværksplejefamilie	569	9,5 %	714	11,2 %
<b>Plejefamilie i alt</b>	<b>5.974</b>	<b>100 %</b>	<b>6.351</b>	<b>100 %</b>

Andersson, Gunvor  
1995: Barn i samhällsvård. Studenterlitteratur.

Ankestyrelsen  
2011: Ankestyrelsens statistikker. Anbringelsesstatistik. Årsstatistik 2010.

Baggesen, Bente  
2005: Med hjerne og hjerte – dilemmaer når plejebørn anbringes i slægten. KABU projektet. Socialministeriet, 2. udg.

Bressendorff, Signe og Madsen, Gitte Ørum  
2011: Vejledning i: Det personrettede tilsyn med familieplejeanbragte børn og unge samt råd og vejledning til plejefamilier. Center for Familiepleje/Videnscenter for Familiepleje, Socialforvaltningen, Københavns Kommune.

Bufetat  
2008: Bruk av familieråd ved fosterhjemsplasseringer. Projektrapport 2008.

Christensen, Ane Kirstine og Iversen, Naja Moth  
2008: Anbringelsesreformen – er vi bragt i mål? I: Nyhedsmagasinet Danske Kommuner nr. 5/2008.

Den nye Vejle Kommune  
2007: Standard for Familierådgivningen. Inddragelse af familie og netværk.  
<http://boernepolitik.servicestyrelsen.dk/dwn850>.

Dozier, M., Stovall, K.C., Albus, K.E., & Bates, B.  
2001: Attachment in infants in foster care: the role of caregiver state of mind. I: Child Development (72), 1467-77.

Egelund, Tine og Hestbæk, Anne-Dorthe  
2003: Anbringelse af børn og unge uden for hjemmet. Socialforskningsinstituttet.

Egelund, Tine, Jakobsen, Turf Böcker og Steen, Lena  
2010: Det er jo min familie. Beretninger fra børn og unge i slægtspleje. SFI – Det Nationale Forskningscenter for Velfærd.

Elsass, Peter  
2006: Håndbog for psykologer og psykiatere. Dansk Psykologisk Forlag.

Familieplejecentret, Århus Kommune  
2005: Familieplejecentrets manual til undersøgelse af plejefamilier. Familieplejecentret, Århus Kommune.

Familieplejen Frederiksborg Amt  
2005: Kvalitet i tilsynet – også for børn og unge. KABU

Goossen, Frits, A. & Van Ijzendoorn, Marinus, H.  
1990: Quality of infant's attachment to professional caregivers: Relation to infant-parent attachment and day care characteristics. I: Child Development, 61, 832-837.

Hazan, Cindy, & Shaver, Phillip.  
1987: Romantic love conceptualized as an attachment process. Journal of Personality and Social Psychology, 52, 511-524

Hedensted Kommune  
n.d.: Afdækning af de særlige forhold og indsatser i forhold til unge, der er fyldt 15 år. [www.hedensted.dk/page/26417.aspx](http://www.hedensted.dk/page/26417.aspx)

Hessle, Sven  
1995: Samtaler med B. Om at finde sit sprog. Hans Reitzels forlag.

Holm-Petersen, Kirsten  
2010: Nordisk Familieplejeanalyse. SL (Socialpædagogernes Landsforbund)

Holtan, Amy  
2002: Barndom i forsterhjem i egen slekt. Afhandling for graden Dr.polit. Universitetet i Tromsø.

Howes, Carollee  
1999: Attachment relationships in the context of multiple caregivers. I: Judy Cassidy & Phillip Shaver (Eds.), Handbook of attachment (p. 671-687). Guilford.



Hunt, Joan  
2009: Family and friends care. I: The Child Placement Handbook. Research, policy and practice. Eds: Gillian Schofield and John Simmonds. British Association for Adoption & Fostering, BAAF

Højer Mathiasen, Stinne  
2011: Den svenske model - Et første nærbillede af den svenske praksis på området for udsatte børn og unge. KREVI

Jurainformations lovbøger  
2010: Bistand til børn og unge. Januar 2010. Forlaget Jurainformation§.

Kerns, Kathryn A., Schlegelmilch, Andrew, Morgan, Theresa A., & Abraham, Morgan M.,  
2005: Assessing attachment in middle childhood. In: Kathryn A. Kerns & Rhonda. A. Richardson (Eds.). Attachment in middle childhood (p. 46-70). New York: Guilford.

Kildedal, Dorthe Nielsen  
2005: Det gode tilsyn – set ud fra et børneperspektiv. KABU

Klyvø, Line  
2011: Når samværet er svært. Perspektiver på børns samvær i Københavns Kommune. Center for Familiepleje/Videnscenter for Familiepleje, Socialforvaltningen, Københavns Kommune.

Knudsen, Lajla  
2009: Børn og unge anbragt i slægten. En sammenligning af slægtsanbringelse og anbringelse i traditionel familiepleje. SFI

Knudsen, Lajla og Egelund, Tine  
2011: Effekter af slægtspleje. Slægtsanbragte børn og unges udvikling sammenlignet med plejebørn fra traditionelle plejefamilier. SFI – Det Nationale Forskningscenter for Velfærd.

Kobak, Roger, Esposito, Anthony J., & Serwik, Asia  
2003: Measuring the attachment hierarchy: implications for child psychopathology and stress reactivity. Paper presented at the biennial meeting of the society for research in Child Development, Tampa, FL.

Kvale, Steinar  
1999: Interview, En introduktion til det kvalitative forskningsinterview. Hans Reitzels Forlag a/s.

Københavns Kommune, Lokalcenter Østerbro  
2002: Hvad er Familierådslagning. Københavns Kommune.

Københavns Kommune, Socialforvaltningen  
2007: Familiefokus: metodehåndbog. Københavns Kommune.

Lindemann, Andreas og Hestbæk, Anne-Dorthe  
2004: Slægtsanbringelser i Danmark. En pilotundersøgelse. Socialforskningsinstituttet.

Ludvigsen, Nina Bach  
2007: Slægtspleje- og netværksanbringelser. FanNy nr. 42- marts 2007.

Main, M. & Solomon, J  
1986: Discovery of a disorganized/disoriented attachment pattern. I: Brazelton, T.B. & Yogman, M.W. (eds.) affective development in infancy. Ablex

Marcus, R.F.  
1991: The attachment of children in foster care. Genetic, Social, & General Psychology Monographs.

Mehlbye, Jill  
2005: Slægtsanbringelse – det bedste for barnet? AKF forlaget.

Ministeriet for flygtninge, indvandrere og integration  
2007: Familierådslagning- når familierne selv lægger planer til gavn for barnet eller den unge. Ministeriet for flygtninge, indvandrere og integration.

Mortensen, Birgit  
2005: Slægtsanbringelser – en mulig anbringelsesform. KABU projektet. Socialministeriet.  
2007: Børneperspektivet i familierådslagning. Styrelsen for Specialrådgivning og Social Service.

Mortensen, Karen Vibeke  
2001: Fra neuroser til relationsforstyrrelser. Psykoanalytisk udviklingsteorier og klassifikationer af psykopatologi.

Nordisk Forlag A/S.

Mortensøn, Marie Dam og Neerbek, Maja Natacha  
2008: Fokus på skolegang ved visitation til anbringelse uden for hjemmet. SFI.

Näslund, Ewa  
2002: Att familjehemsplacera ett barn i släkten. I ”Demokratisering af det sociale arbejde med familier”. Rapport fra Nordisk Konference om familierådslagning 15-16 marts 2002 i København. Projekt familierådslagning i Danmark, s. 32-40, (Eds): faureholm J. & Pedersen K.  
2003: Att utreda en familj som barnet är släkt med. I: FSF-Föreningen Socionomer inom Fosterbarnsvården 1/2003, s. 13-17, red: Faureholm J. & Pedersen K.  
2006: Slægt og netværkspleje. Konferenceoplæg, København den 13. november 2006.

Nielsen, Flemming  
2002: Sådan som plejeforældrene ser det – kortlægning og analyse af foranstaltningen familiepleje i Københavns Kommune. Ph.d. ved Institut for Statskundskab, Københavns Universitet.

Nielsen, Steffen Bohni og Uggerhøj, Lars  
2005: Mellem nærhed og magt. Om retlig regulering af borgernes medvirken i børn- og ungesager. I: Forskning og socialt arbejde med udsatte børn og unge – En antologi. UFC Børn og Unge.

Nordic Foster Care Association (NOFCA)  
2003: Anbringelsesmønstret i de nordiske lande. Familieplejen Danmark.

Rasmussen, Bo Morthorst  
2002: En beslutningsmodel med meget mere. Socialministeriet.

Rushton, A., Mayers, D., Dance, D., Quinton, D. (2003). Parenting late-placed children: the development of new relationship and the challenge of behavioral problems. I: Clinical Child Psychology and Psychiatry.

Rødovre Kommune  
n.d.: Sagsbehandlingsstandarder. www.rk.dk/

det\_politiske\_liv/politikker/boern\_og\_unge\_politik/sagsbehandlingsstandarder.html

Schofield, G.  
2002: The significance of a secure base: a psychosocial model of longterm foster care. Child and Family Social Work.

Servicestyrelsen  
2011: Håndbog om Barnets Reform. Downloades på www.servicestyrelsen.dk

2007: Håndbog om anbringelsesreformen. Revideret udgave. Schultz Grafisk.

Socialministeriet

LBK nr. 904 af 18/08/2011. Lovbekendtgørelse af lov om social service (Serviceloven)

2011: Vejledning om særlig støtte til børn og unge og deres familier. Vejledning nr. 3 til serviceloven.

Turnell, Andrew og Edwards, Steve  
1999: Signs of Safety. A Solution and Safety Oriented Approach to Child Protection Casework. W.W. Norton and Company.

Ullerslev Kommune  
2004: Opkvalificering af det kommunale tilsyn med anbragte børn og unge i Ullerslev Kommune. KABU

Vilde læreprocesser  
2006: Dokumentation 7 – Inspirationspapir til Københavneruddannelsen. Vilde læreprocesser.

Winokur Marc, Holtan Anne og Valentine Deborah  
2009: Kinship Care for the Safety, Permanency, and Well-being of Children Removed from the Home for Maltreatment. The Campbell Collaboration

Øvreeide, Haldor.  
1995: At tale med børn, samtalen som redskab i børnesager. Hans Reitzels Forlag.

# Bilag A

## Interviewguide til undersøgelse af netværksplejeforældres egnethed

### Spørgsmål til netværksplejeforældrene

#### Netværksplejeforældrenes opvækst:

- Beskriv din barndom og opvækst
- Beskriv dine forældre med fem tillægsord
- Hvilke voksne var du mest knyttet til som barn?
- Hvordan reagerede din mor/far, når du som barn var vred eller ked af det?
- Følte du dig af og til afvist som barn?
- Hvorfor tror du dine forældre handlede, som de gjorde, overfor dig i din opvækst?
- Hvordan tror du, dine barndomsoplevelser har påvirket dig?
- Hvad har du selv valgt at tage med – og hvad har du eventuelt valgt at gøre anderledes?

#### Netværksplejeforældrenes motivation

- Hvorfor ønsker du/I at tage barnet i pleje?
- Hvordan er I blevet opmærksomme på barnets aktuelle situation?
- Hvad forestiller I jer, at der vil ske med barnet, såfremt I ikke tager det i pleje?

#### Forestillinger om hvad det vil indebære at være netværksplejefamilie

- Hvilke forestillinger har I om at være plejefamilie for det pågældende barn?
- Hvilke bekymringer har I i forhold til at skulle tage barnet i pleje?

- Hvordan er jeres holdning til at samarbejde med anbringende myndighed og barnets forældre?
- Hvor længe forestiller I jer, at barnet skal bo hos jer?

#### Netværksplejeforældrenes forhold til egne (eventuelt voksne) børn

- Hvordan vil du beskrive din relation til din søn/datter. Hvad vil din søn/datter sige om sin relation til dig?
- Hvordan kan du se det på din søn/datter, når han/hun er ked af det, stresset eller bange – og hvad gør du så?
- Hvordan forestiller I jer, at jeres børn vil reagere, hvis de bliver jaloux, eller hvis der opstår konflikter – og hvordan vil I håndtere dette?
- Hvordan er jeres egne børns relation til plejebarnet?

#### Reaktioner fra plejebarnets familie og øvrigt netværk

- Hvordan er relationen til plejebarnets forældre?
- Er barnets forældre positive over for, at I tager barnet i pleje? Hvorfor? Hvorfor ikke?
- På hvilke måder forestiller I jer, at kontakten til barnets forældre kan blive problematisk? Hvordan vil I håndtere de konflikter, der vil opstå?
- Hvordan vil jeres samarbejde med den øvrige familie være omkring plejebarnet? Hvad er nærmeste families holdning til jeres beslutning om at være plejefamilie?

- Hvad vil I gøre for at sikre, at barnet bevarer kontakten til den del af dets familie, som I ikke selv er beslægtede med?

#### Netværksplejeforældrenes tilknytning til plejebarnet

- Hvad er jeres relation til plejebarnet, og hvordan vil I beskrive den?
- Hvad betyder barnet for jer?
- Hvilken kontakt har I med barnet? Hvor længe har I kendt barnet, hvor ofte ses I og hvordan?
- Hvad tror I, at I betyder for barnet? Og hvilken funktion oplever I, at I har for barnet i barnets hverdag?

#### Kvaliteten af tilknytningsforholdet

- Hvad bruger barnet jer til?
- Hvad tror I, barnet har brug for i sin dagligdag for at trives?

### Når det er bedsteforældre, der skal godkendes som netværksplejefamilie

#### Spørgsmål til bedsteforældre

- Hvad tænker I om aldersforskellen?
- Hvad skal der ske, hvis I ikke længere magter at have barnet boende, eller hvis I en dag ikke længere kan være der for barnet?
- Hvordan vil I have det med at sætte grænser over for jeres søn/datter for plejebarnet (barnebarnets) skyld?
- Hvordan vil I tackle jeres egen og barnets sorg relateret til datter/søn og mor/far? (sorg over psykisk sygdom, misbrug af euforiserende stoffer el.)
- Hvordan vil I beskrive jeres børns barndom og voksenliv? Hvad var jeres rolle? Og er der noget, I kan/vil gøre anderledes?

- Hvilken adfærd udviser barnet, når det er ked af det eller har problemer, og hvordan støtter/hjælper I barnet i sådan en situation?
- Hvordan vil I tackle plejebarnets eventuelt udfarende adfærd, vredesudbrud o.l.?

#### Tilknytningskvaliteten mellem netværksplejeforældrene

- Hvordan håndterer I konflikter og problemer i parforholdet?
- Deler I private og vanskelige tanker med hinanden? Eksempler?
- Hvordan reagerer I, såfremt en af jer eksempelvis har en svær periode på arbejdet?
- Hvordan oplever I hver især det at ”bruge hinanden”?
- Er der ting, som I ikke deler med hinanden?

- Hvordan er kontakten til jeres egne børn og børnebørn i dag?
- Hvordan forholder jeres øvrige børn sig til, at I ønsker at være plejefamilie? Hvordan forestiller I jer, at kontakten til jeres øvrige børnebørn bliver fremover?

Når det er onkel/tante og dennes ægtefælle, der skal godkendes som netværksplejefamilie

#### Spørgsmål til onkler/tanter og dennes ægtefælle

- Hvordan og hvorfor overvejer I at tage barnet i pleje? Er I enige i beslutningen?
- Vil en af jer være primær i forhold til plejebarnet? Hvem og hvorfor?

# Bilag B

## Guidelines for undersøgelse af plejebarnets tilknytning til netværksplejeforældrene

(Skal tilpasses barnets alder)

- Bed barnet om at skrive en liste over de voksne, som er betydningsfulde for det (med mindre børn kan papir og blyant med fordel inddrages. Barnet kan tegne de personer, som det oplever som betydningsfulde). Såfremt netværksplejeforældrene opleves som tilknytningspersoner af barnet, skulle de gerne nævnes. Listen kan efterfølgende danne udgangspunkt for en snak med barnet om, hvorfor disse personer er vigtige, og hvad barnet bruger disse voksne til.
- Hvis netværksplejeforældrene ikke er på listen, spørger man til, hvorfor de ikke nævnes.
- Spørg barnet, om det ind imellem oplever at være ked af det eller bange, og opfordr barnet til at fortælle om en sådan situation.
- Spørg til, hvem på listen barnet vil gå til, såfremt det er bange, ked af det e.l.
- Henvis til børn på barnets alder. Eksempelvis: ”Jeg kender en pige på seks år, som kan blive bange, når det tordner. Er det noget, du også kan blive?”.

52

# Bilag C

## Information til netværkspleje- og aflastningsfamilier

### Overvejer I at blive netværkspleje- eller aflastningsfamilie?

Ved at være netværkspleje- eller aflastningsfamilie kan I gøre noget værdifuldt for et barn, som I kender og hjælpe barnets forældre. Inden I beslutter jer, er der nogle overvejelser, som hele familien bør gøre sig:

### Vil I gerne være netværkspleje- eller aflastningsfamilie, er det vigtigt at I:

- Har en god relation til barnet
- Kan give barnet stabile og trygge rammer og støtte barnets udvikling
- Kan samarbejde med barnets forældre og øvrige familie
- Kan samarbejde med de offentlige myndigheder
- Har et godt helbred
- Har en ren straffeattest
- Har plads, tid og overskud

### Før I beslutter jer, skal I tænke over:

- At det at være netværkspleje- eller aflastningsfamilie involverer hele familien
- At jeres indbyrdes roller i familien bliver ændrede
- At barnet sandsynligvis vil have manglet god

kontakt til voksne og derfor vil have brug for jer i mange timer hver dag

- At et nyt barn i familien griber ind i jeres egne børns liv
- At hele familien skal synes, det er en god idé
- Om I vil kunne magte at have barnet boende barndommen ud
- Om både barnets forældre og andre familiemedlemmer synes, det er en god idé, at I skal tage jer af barnet – og hvis ikke, hvordan I vil tackle de problemer, uenigheden kan medføre
- Om I kan håndtere samværet med barnets forældre
- At I kan sige nej, hvis det er for svært en opgave for jer, og i stedet vælge at støtte barnet på en anden måde
- At I bliver en ”offentlig familie”, hvor professionelle samarbejdspartnere ofte vil komme i jeres hjem

### Hvordan bliver I netværks- eller aflastningsplejefamilie?

- Henvend jer til socialforvaltningen i jeres kommune.
- I vil skulle indvillige i, at der indhentes oplysninger om jer: Helbredsattest, straffe- og børneattest.
- I vil modtage besøg fra kommunen, som vil stille

53

en række spørgsmål, hvorefter kommunen vurderer, om I kan have barnet boende. Forbered jer på, at der vil blive stillet meget personlige spørgsmål.

#### Hvad skal der ske inden plejebarnet flytter ind?

- En medarbejder fra kommunen aflægger jer et besøg og orienterer om barnets aktuelle situation. I bliver orienteret om de forventninger, der er til jer, og til hvad I kan forvente af hjælp og støtte fra kommunen.

#### Familieplejekontrakten

Når I får et barn i pleje, skal der udfærdiges en familieplejekontrakt, der indeholder aftale om:

- Dækning af de merudgifter, der er forbundet med at have barnet boende. Der er faste takster for kost og logi, lomme- og tøjpenge. Disse takster afhænger af barnets alder. Derudover kan man søge særlige udgifter til f.eks. medicin, transport m.m.
- Opsigelsesregler
- Forsikringsforhold
- Samarbejdet med barnets forældre
- Tilsyn og vejledning

#### Hvad kan være vanskeligt i forbindelse med plejeforholdet?

- Jalousi mellem plejebarnet og jeres egne børn
- Relationer til plejebarnets forældre og øvrige familiemedlemmer
- Plejebarnets forældre har som regel forældremyndigheden under plejeforløbet og handler måske ikke altid, som I synes er bedst for barnet
- Hvis plejebarnet har flyttet skole eller institution, kan det have svært ved at falde til i de nye omgivelser

- At være en ”offentlig familie”, hvor professionelle samarbejdspartnere (psykolog, børne- og ungekonsulent m.fl.) kommer i jeres hjem og kan have synspunkter omkring anbringelsen, som afviger fra jeres

#### Hvem støtter plejefamilien i anbringelsesforløbet?

I modtager jævnligt besøg af den sagsbehandler eller børne- og ungekonsulent fra kommunen, der fører tilsyn med plejebarnet, og som yder jer vejledning og støtte. I kan altid rette henvendelse til jeres sagsbehandler eller børne- og ungekonsulent, når I har brug for det.

Alle nye netværkspleje og -aflastningsfamilier tilbydes et obligatorisk 4-dages grundkursus.

#### Tavshedspligt

Som netværkspleje- eller aflastningsfamilie har I tavshedspligt om, hvad I erfarer om plejebarnets situation. Barnets skole/institution, læge og myndigheder skal naturligvis have de fornødne informationer til støtte for barnet.

#### Hvordan afsluttes et plejeforhold?

- Barnet er blevet voksent og flytter hjemmefra
- Forældrene ønsker barnet hjemgivet
- I beslutter jer for, at barnet ikke længere kan bo hos jer
- Kommunen beslutter, at barnet ikke længere kan bo hos jer
- Barnet ønsker at flytte

Den anbringende kommune har det endelige ansvar for plejeforholdet og skal altid tage stilling til en eventuel hjemgivelse.

#### Hvad vil det betyde for jer og barnet, hvis plejeforholdet bryder sammen?

- Det kan have store konsekvenser for jer såvel som for barnet, hvis plejeforholdet bryder sammen undervejs. Det vil i givet fald være vigtigt at forsøge at modvirke, at barnet tager ansvar for sammenbruddet, samt at forsøge at undgå, at der opstår så store konflikter, at barnet efterfølgende mister kontakten med dele af familien.

